

OTTIGNIES LOUVAIN-LA-NEUVE

BELGIQUE-BELGIË

1340 OTTIGNIES 1

P.P. 7 795

Bulletin Communal



VILLE UNIVERSITAIRE JUMELÉE
AVEC JASSANS-RIOTTIER (FRANCE)
ET VESZPREM (HONGRIE)
PACTE D'AMITIÉ AVEC
MASAYA (NICARAGUA),
DRAGANESTI (ROUMANIE)
ET TIASSALÉ (CÔTE D'IVOIRE).

PÉRIODIQUE BIMESTRIEL
NUMÉRO 92
JUIN 1998



PIERSON 
c'est bon! S.A.

- Assurances toutes branches
- Prêts hypothécaires
- Prêts personnels
- Assurance vie
- Agence bancaire
- Immobilier

Consultez-nous ! (010) 41 42 43

Avenue de Jassans 58 • 1342 Ottignies-L.L.N.

Fax (010) 41 60 34

treema car
CARROSSERIE



Ouvert en semaine: 8 à 12h. - 13 à 19h.
Samedi 8h30 à 13h. • A-M sur demande

M E C A N I Q U E
O C C A S I O N

Contrat "Test Achat"

*Garantie pièces et main-
d'œuvre jusqu'à 24 mois*

Toutes marques spéc. VW
Un service ultra complet
avec un outillage de pointe
Véhicule de remplacement

Rue du Monument 99 - 1340 Ottignies
Tél. (010) 41 02 74



PACT
IMMO

**L'IMMOBILIERE
DES OTTINTOIS**

7 Place du Centre
1340 Ottignies
010/41.12.59

La Skoda Octavia SLX. L'été au frais sans frais: l'airco est gratuit.

*Offre valable jusqu'à
épuisement des stocks
et si vous prenez livraison
avant le 31 juillet.*



Ets MICHIELS

126, Avenue des Combattants - 1340 - Ottignies - à 50 m. de la gare d'Ottignies
Tél. 010/41 40 48 - Fax 010/41 58 76



mes chers concitoyens,

Le Bulletin communal du mois de juin est traditionnellement réservé à l'enseignement et à la présentation des écoles communales par l'échevin délégué.

C'est donc avec plaisir et reconnaissance pour le travail bien accompli que je lui laisserai la primeur de vous informer dans les pages réservées à cet effet.

Notre région jouit d'une vitalité éducative exceptionnelle, avec un enseignement organisé à tous les niveaux et répondant aux souhaits philosophiques de chacun dans un rayon de quelques kilomètres.

C'est un avantage inestimable pour notre jeunesse à l'aube de ce 21^e siècle où la qualification sera déterminante pour réussir une carrière professionnelle.

Les entrepreneurs recherchent des travailleurs toujours plus qualifiés, et l'enseignement doit sans cesse s'adapter aux nouvelles exigences techniques de la production ainsi qu'à la mondialisation de l'économie et de la communication.

Toutes les orientations scolaires sont intéressantes pour autant que les jeunes les choisissent par goût et désirent vraiment apprendre et devenir performants dans la discipline qu'ils auront choisie.

Le nouveau siècle sera porteur d'espoir pour tous ceux qui auront compris et accepté la nouvelle contrainte de formation et de connaissance qu'exigeront la vie sociale et la concurrence née de l'Europe et de la télécommunication.

Il sera en revanche difficile pour celles et ceux qui auront refusé de saisir leur chance au moment où elle se présentait, à savoir sur les bancs de l'école, où se forge l'avenir de chacun d'entre nous.

Nous devons convaincre notre jeune génération de l'importance capitale de l'étude pour son propre avenir, mais aussi pour les générations qui la suivront.

Le taux de chômage est certes un fléau, et nous devons tout tenter pour rendre du travail à ceux qui ne répondent plus au marché de l'emploi.

Mais nous devons dire à nos jeunes que le chômage n'est pas inéluctable, que le chômage n'est pas une fin en soi; mais un accident de parcours qu'ils pourront éviter avec la meilleure assurance qui soit, la connaissance, la qualification et les langues indispensables à notre monde de communication, les statistiques de chômage sont criantes de vérité à ce sujet.

L'avenir nous concerne tous, et à l'heure où notre société s'interroge sur son organisation sociale, sa justice et sa sécurité, il ne faut pas oublier l'importance primordiale de l'école, des parents et de l'entourage immédiat sur le désir de formation des jeunes.

Je vous souhaite à toutes et tous un excellent été et des congés bien mérités après une année qui aura vu notre Belgique trembler sur ses bases !



Votre Bourgmestre
Jacques OTLET



S.A.

Renard

et Cie

Renard et cie c'est :

- *Le Bois*
- *La Quincaillerie*
- *5000 m²*
- *18 personnes à votre service*



Nouvelle adresse

Avenue des Métallurgistes 5
1490 Court-Saint-Etienne

Tél. (010) 61 61 04 - Fax (010) 61 61 14
semaine de 7h à 18h - samedi de 9h à 18h

ISOGLASS^{SA}

ICI Dulux

altrex



OTTIGNIES LOUVAIN-LA-NEUVE

Périodique bimestriel
Numéro 92 • Juin 1998

Editeur responsable : Claude-Marie Vandergucht.

Rédacteur en chef : J. Desmet
Boulevard Martin 7 - 1340 Ottignies
Téléphone (010) 42 05 84 - Fax (010) 42 05 89

Régie publicitaire, photocomposition,
réalisation et diffusion postale :

Imprimerie J. DIEU-BRICHART,
Chaussée de La Croix, 47 - 1340 Ottignies
Tél. (010) 41 50 24 - Fax (010) 41 25 78

Les personnes non domiciliées dans l'entité et désireuses de recevoir régulièrement le Bulletin Communal peuvent en faire la demande au Service Affaires générales Bd. Martin 7, téléphone (010) 42 05 80.

Sommaire

Editorial	3
A votre service	5
Magazine	8 à 11
Carnet familial	12
Travaux publics	13
Environnement	14 et 19 à 22
Enseignement	15 à 18
Social	22 à 26
Culture	27 à 31

Prochaines parutions

N°	Dépôt	Distribution
93	27/7	28/8
94	14/9	16/10
95	2/11	4/12

Police

Depuis le 25 mai 1998,
les services de Police d'Ottignies-Louvain-la-Neuve
sont transférés à l'adresse suivante:

Avenue de Jassans 67

1342 Limelette

Tél. (010) 42 08 60

Fax (010) 42 08 79

Toutefois la délivrance de documents administratifs (à l'exception de la détention d'armes et de l'occupation des domaines publics) est assurée par le service administratif Avenue des Combattants 40 (bâtiment de la cure) à 1340 Ottignies
Tél. (010) 42 08 47

MAIS QUE FAIT UN OMBUDSMAN ou MEDIATEUR ?

La notion d'ombudsman est née en Suède en 1809. Il était notamment l'interlocuteur principal des citoyens qui avaient à se plaindre d'une décision administrative.

Petit à petit, cette fonction s'est répandue dans les autres pays scandinaves, puis à travers toute l'Europe.

Aujourd'hui, les ombudsmen ou médiateurs sont partout. Leurs champs d'action se sont très largement étendus pour atteindre des domaines comme la famille ou l'école.

suite en page 5

MAXI literie

CONSEIL • QUALITÉ
PRIX • CHOIX

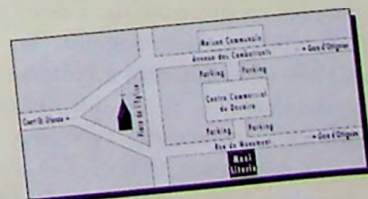


Les soldes sont finies mais MAXI-LITERIE vous propose encore d'excellentes AFFAIRES



Toutes mesures spéciales
en 10 jours !

Rue du Monument 61
1340 Ottignies
tél. (010) 40 06 08



A quoi sert l'ombudsman ?

L'idée générale est que les gens qui sont confrontés à des difficultés doivent pouvoir retrouver un dialogue entre eux ou avec un tiers pour gérer leur situation. Le médiateur ou ombudsman est ce tiers qui va tenter de concilier les points de vue de chacun.

La tâche du médiateur est triple : apporter une réponse aux difficultés et aux contestations liées à un manque d'information examiner la plainte présentée par une des parties à l'encontre de l'autre, et s'il l'estime fondée, proposer des solutions le plus indépendamment possible aux parties concernées. Ces solutions sont, en général, de simples avis qui ne sont pas contraignants. Si le médiateur travaille au sein d'une administration quelconque, il peut élaborer des recommandations à l'attention de celle-ci en vue de contribuer à l'amélioration de la qualité des services. En effet, le médiateur, de par sa position, dispose d'une vue globale de tous les rouages de la machine. Il est donc le mieux placé pour mettre le doigt sur des dysfonctionnements qui apparaissent régulièrement.

On peut distinguer cinq grands types de médiateurs :

La Poste, la SNCB, Belgacom, l'ONEm, la SABENA... ont un ombudsman chargé de recevoir les plaintes des usagers, d'instruire des dossiers et d'y donner suite.

L'Etat belge a des médiateurs fédéraux (un francophone et un néerlandophone). Nommés pour six ans, ils examinent les plaintes des citoyens à l'encontre d'administrations et parastataux fédéraux. De même, la Région wallonne et certaines villes (comme Charleroi et Anvers) ont un médiateur qui recueille les plaintes des habitants vis-à-vis de l'administration.

Au niveau social, les centres de planning familial et de consultations conjugales accueillent les jeunes et leurs parents ou les couples en difficulté dans des médiations familiales ou conjugales. Du côté des CPAS, on a développé l'intervention des médiateurs de dettes qui s'efforcent de négocier des accords avec les créanciers des personnes endettées et d'aider ces dernières à revoir les priorités de leur budget.

Dans certaines écoles, quand le dialogue a été rompu entre élèves, professeurs et parents, l'arrivée de médiateurs scolaires peut débloquer des situations conflictuelles. D'abord instaurés à Bruxelles où la concentration des problèmes est plus importante, ils existent maintenant en Wallonie.

Les assistants de médiation et les conseillers de médiation exercent leurs activités au sein des Parquets et tribunaux. Ils proposent des "conciliations" entre victimes et agresseurs, sous l'autorité d'un magistrat, dans le cadre de troubles de voisinage ou de petite délinquance.

L'ombudsman exerce-t-il sa fonction en toute indépendance ?

En général, les règlements de procédure (au niveau du secteur privé), le règlement ou le décret (dans le secteur public) précisent que le médiateur doit agir en toute autonomie et se garder de toutes pressions extérieures. On est néanmoins en droit de se demander quel est le degré de son autonomie dans la mesure où il est désigné et rémunéré par l'institution qui sera partie au conflit...

Comment se déroule la procédure ?

En général, le règlement de procédure prévoit que la plainte doit être adressée par écrit.

Le recours à l'ombudsman est gratuit
Tentative de conciliation : l'ombudsman formule un avis sur le différend qui lui est soumis. Cet avis est communiqué au plaignant et à l'institution. L'avis n'est pas contraignant mais l'institution s'engage en général à accepter cet avis sous peine de ruiner l'autorité de l'ombudsman qu'elle a elle-même désigné.

Qui dispose d'un médiateur ?

A titre exemplatif, voici quelques firmes et institutions qui disposent d'un médiateur, ainsi que le numéro de téléphone où il est possible de contacter ce dernier : l'Association belge des Banques (02/507.68.11), le Crédit communal (02/222. 11.11), les Bourses d'Anvers et de Bruxelles (02/509.12.77), l'Union Professionnelle des Entreprises d'Assurances (02/547.56.11), la Gendarmerie (02/642.60.59), la Poste (02/204.82.00), Télécommunications (02/223.06.06), la SNCB (02/525.40.01), la STIB (02/515.31.35), la Sabena (02/723.31.11), les Villes de Anvers, Charleroi et Seraing, la Région Wallonne (081/32. 19.11), la plupart des ministères fédéraux comme par exemple le Ministère des Pensions, sans oublier Monsieur Jacquet qui est notre médiateur urbain sur le site de Louvain-la-Neuve (010/47.20.14).

Sabine VARGA



Ets Deguelde

RUE ALFRED HAULOTTE 14A - 1342 LIMELETTE - TEL. (010) 41 32 82

GRATUIT: Véhicule de remplacement



Achetez en toute confiance. Entreprise familiale depuis 45 ans.

Les manifestations du jumelage Ottignies/Jassans



Le 3 mai, le Géant des Zouaves était des nôtres pour l'inauguration du rond-point de la gare, en présence du ministre Lebrun, des autorités communales et de celles de Jassans.

←

Vue du rond-point et de la fontaine.

↓



CCAO : verre de l'Amitié et Exposition sur Cœur de Ville. Découverte de la maquette en présence du Ministre Lebrun.

↑

Salle de Céroux : Exposé de Madame André sur le passage à l'EURO.

↓



The English Pub

Place du Centre 1 - 1340 Ottignies
Tél. (010) 41 65 32

Ouvert 7 jours sur 7 de 8h à 22h30
le dimanche de 11h à 22h

petit déjeuner dès 8h
restauration de 12h à 14h30 et de 18h à 22h



Remise de cadeaux au Maire de Jassans, P. Colambel par Monsieur E. Tasson, Président du Comité de Jumelage. Monsieur le Bourgmestre et Madame Annie Galban, Echevin.



Remise de T-shirts de la Ville au Maire et au Président du Comité de Jumelage de Jassans par l'Echevin, Madame Annie Galban

Le 10 mai

Les autorités communales et les membres des associations patriotiques sont allés fleurir les monuments du souvenir du centre d'Ottignies.



Projet " Cœur de Ville " - Concours d'Idées.

Nous recherchons une dénomination originale pour l'Esplanade du projet " Cœur de Ville ", dont les travaux sont actuellement en cours.

Si vous avez une bonne idée, veuillez nous la faire connaître avant le 30 juin

1998 à l'adresse suivante :
Service Démographique
Concours d'Idées, Projet " Cœur de Ville ",
Avenue des Combattants, 40
1340 Ottignies Louvain-la-Neuve
Nous vous remercions pour votre participation.

Opération " Femmes d'Aujourd'hui ".

La Ville accueille le dimanche 12 juillet le magazine " Femmes d'Aujourd'hui " pour une journée de découvertes et de promenades. Les habitants d'Ottignies Louvain-la-Neuve sont bien entendu invités à profiter des visites organisées à cette occasion au Complexe Sportif de Blocry (au moment de mettre sous presse, on prévoit la visite de la nouvelle salle de gymnas-

tique, la plus grande de Belgique), Musée de Louvain-la-Neuve et son exposition : " Sur les traces d'André BRETON, une visite du musée par le pape du Surréalisme ". Un stand d'information touristique sur la Province sera installé dans le hall des auditoires Agora (Louvain-la-Neuve).

Plus de renseignements au 010/41.83.11.

Friterie de l'Hocaille



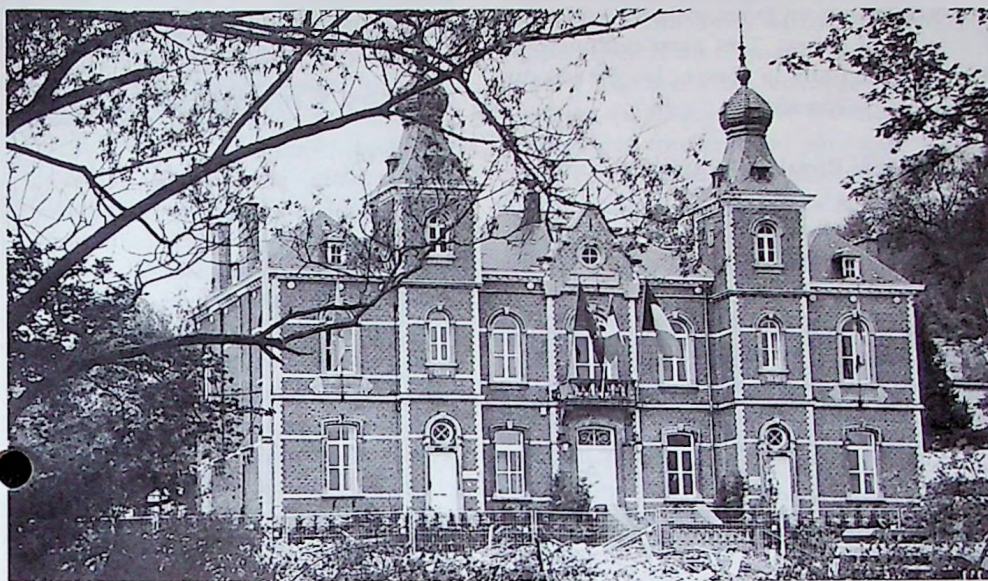
- Découvrez nos nouveaux produits.
- Bientôt nos menus avantageux.
- Avec nos partenaires de la terre, nous sélectionnons les meilleures pommes de terre.
- Notre carte de fidélité, c'est notre qualité.

Venez découvrir le n°1 des hamburgers européens:
le "maxi-double"
à 3,25 euro.

**PARKING DE LA PISCINE
LOUVAIN-LA-NEUVE**

Du lundi au vendredi de 11h15 à 14h
et de 17h15 à 21h.
Le dimanche de 17h15 à 21h.
Fermé le samedi.

Maison communale



Après la démolition des quelques immeubles de l'avenue des Combattants, une vue de l'Hôtel de Ville, tel qu'on ne l'avait plus vu depuis quelques décennies...



Depuis 1903
Chez DECOUX
 on vend du bois

J'♥ LE BOIS
 Négoce Spécialisé FNN

Rue du Monument 69 • 1340 Ottignies

Tél. (010) 41 30 06

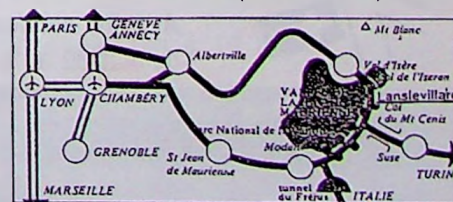
Fax (010) 41 05 35

Les Jeunes Montagnards

d'Ottignies Louvain-la-Neuve

Si votre enfant aime les randonnées pédestres, découvrir la montagne sous toutes ses formes, avec sa flore et sa faune ... photographier une marmotte (très photogénique !) sans oublier les divertissements concoctés par les animateurs ..., alors inscrivez-le rapidement aux J.M.O qui se rendent pour la dixième année consécutive à Lanslevillard (Savoie) du 13 au 28 août 1998.

Renseignements et prospectus en téléphonant au 010/61.33.66 (A. DUPONT).



341 bouquets pour les Mamans.

A l'occasion de la fête des Mères et à l'initiative de l'Association des Commerçants du Shopping du Douaire, un concours de dessins a été lancé dans les écoles maternelles, gardiennes et primaires de l'entité et des villages environnants. Le thème choisi : " Le bouquet de fleurs pour Maman ".

341 dessins sont parvenus à l'Association ; cent de ceux-ci ont été choisis par un jury qualifié présidé par Madame E. Ferrière, Echevin du Commerce. La tâche était difficile et délicate, mais il fallait observer le règlement et se limiter à 100 récipiendaires. Notre ami et artiste, Vic van der Bucq aida de ses précieux conseils.

Les dessins choisis ont été exposés sur des valves au Centre de la Galerie du Douaire, et le samedi 11 mai, vers 15 heures, la liste des lauréats a été proclamée par Monsieur Jacques OTLET, Bourgmestre et Madame Elisabeth FERRIERE.

Sur 100 enfants cités, 72 étaient présents et souvent accompagnés de leur maman ou de leur institutrice.

Chacun a reçu un cadeau à offrir à sa maman, soit un joli foulard.

Dans les classes où trois enfants ont eu leurs dessins sélectionnés, un prix de

3.000 francs en livres scolaires a été offert pour la classe. Ont ainsi remporté un cadeau pour la classe, les élèves des écoles suivantes :

Athénée Royal d'Ottignies

6 ans " La Croix "
A.M. " La Croix "
3ème primaire " Centre "
5ème primaire " Centre "
3ème D primaire " Villas "
4ème D primaire " Villas "
6ème D primaire " Villas "

Ecole de Blocry

3ème C
4ème A

Ecole Pie X

4ème M

Garderie Court-St-Etienne

Classe de Madame Françoise

Athénée Maurice Carême

1ère maternelle
3ème maternelle

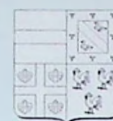
Ecole des Hayeffes à Mont-St-Guibert

1ère primaire
2ème primaire
5ème primaire

Félicitations à toutes et tous et merci à tous les participants. Surtout, ne mettez pas vos talents en veilleuse !

Jean de la Lune.

Ville d'Ottignies Louvain-la-Neuve



Fêtes Communales 1998

Vendredi 19 juin

Dès le matin - boulevard Martin
17h00 : ouverture des loges foraines
17h30 : ouverture officielle de la kermesse par les Autorités communales et le Syndicat d'Initiative.

Samedi 20 juin

Dès 15h00, Taverne du Chêne
5ème Grand Prix André Notte
Course cycliste pour espoirs
Dès 23h00 : Feu d'artifice

Dimanche 21 juin

Dès 14h00 - Boulevard Martin
Animation pour les enfants
Clowns, jonglerie et grimage gratuit pour et avec les enfants
Dès 15h30 - centre :
Animation par les Gilles
les Récalcitrants de Morlanwelz
Toute la journée - centre
Brocante
Renseignements :
010/41.83.11 - 010/61.29.18

Lundi 22 juin

Dès 14h00 - Boulevard Martin et environs
5ème Marché annuel
camelots - artisans
animation musicale

Mardi 23 juin

En soirée - Place du Centre :
Tirage de la tombola gratuite des forains
Vers 20h00, tirage de la première tranche
Vers 21h00, tirage de la deuxième tranche

Pendant toute la durée de la kermesse (sauf le samedi), distribution gratuite de billets de tombola par le Syndicat d'Initiative et les forains. Lors des tirages, les lots non immédiatement réclamés seront remis en jeu.

Le Syndicat d'Initiative
Emile TASSON, Président.

Le Choix, MAIS AUSSI le Conseil en...



dpm



Peintures
Papiers-peints



Revêtements de sol
Tentures - Rideaux

Avenue des Combattants 56 • 1340 Ottignies-LLN

A votre service

de 7 h 30 à 18 h. Le samedi de 7 h 30 à 12 h.

Tél./Fax : (010) 41 49 66

La dame en rose et les œufs en chocolat.

La pluie de ces derniers jours s'était faite tout à coup plus sympathique ce samedi 11 avril, pour devenir en fin de matinée, une pluie d'œufs qui allait arroser la ferme du Douaire.

Quelques six cents enfants attendaient impatiemment que survienne l'hélicoptère qui déverserait trois mille œufs à échanger contre des œufs en chocolat ; de quoi faire saliver les moins gourmands !

Petits et grands ont été comblés parce que la cloche avait été généreuse et que les échanges d'œufs en coton contre ceux en chocolat furent avantageux.

De surcroît, l'animation se fit avec le concours d'Antipode, notre sympathique radio locale. Quelques jeux pour permettre aux enfants de patienter dans la bonne humeur tout en leur permettant d'augmenter leur capital d'œufs en chocolat. Il faut faire flèche de tout bois.


Animatrice des échanges et consolatrice des moins chanceux au ramassage, notre Echevin du Commerce oeuvrait comme une bonne fée, envoyée par les Cloches de Pâques. J'ai entendu un petit garçon confier à son père que " la dame en rose était plus généreuse que Saint-Nicolas ", voilà un titre de noblesse qui sied fort à Dame E. Ferrière. Merci au nom de tous les petits.

L'Association des Commerçants du Shopping du Douaire et l'Echevinat du Développement Commercial ont mis leurs efforts en commun pour faire la fête et créer cette tradition fort appréciée du lâcher d'œufs à l'occasion des Fêtes Pascales.

Jean de la Lune.

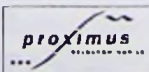


La nuit, le bruit nuit.
Pensez-y !

HPS
design 

LETTREGE PUBLICITAIRE
IMPRESSION PHOTO SUR T-SHIRTS
COUPES ET MEDAILLES

GSM : LE MEILLEUR PRIX
DE LA REGION



Vous désirez un renseignement, un prix ?
N'hésitez pas, appelez-nous aux numéros suivants :

Tél.: 010/61.80.76
Fax: 010/61.80.77

Ouvert de 8h30 à 18h non-stop * le Samedi de 9h à 13h
ou écrivez-nous à l'adresse suivante

Ch. de Bruxelles, 4
1490 Court St. Etienne



MARAN ASSUR

Vous et moi, la même
banque d'épargne

Banque, assurances, crédits, prêts, placements.
bureau de courtage indépendant agréé par 50 compagnies

Pour les difficiles ⇒ étude personnalisée sur ordinateur
Pour les pressés ⇒ votre contrat en 10 minutes
Pour tous ⇒ le meilleur service au meilleur prix
ouvert de 11h à 15h et de 17h à 19 h

Place des Brabançons 6 • 1348 Louvain-la-Neuve
(en face de la crêperie bretonne)
Tél. (010) 45 05 45 • fax. (010) 45 32 70

CARNET FAMILIAL

Décès

STRUBBE, Jean	01/02/1998
GUIOT, Jules	06/02
TAELMAN, Paul	06/02
GREGOIRE, Zélia	08/02
BALESTRIE, Gabrielle	10/02
PETIT, René	11/02
GILLARD, Ernest	11/02
LEBRUN, Marie	16/02
LAMBERT, Marie	21/02
BURNOTTE, Geneviève	21/02
ANZALONE, Stéphane	22/02
HEFRTER, Caroline	23/02
DEBECKER, Nelly	26/02
VAN LEATHEM, Louis	27/02
MORELLE, Fernand	01/03
POLLET, Suzanne	04/03
PEETERS, Claudy	04/03
GOIES, Henri	07/03
SERVAIS, Alixe	09/03
NOLET, Louisa	13/03
RENOY, Elise	22/03
DELEERS, Alexandre	25/03
MARIQUE, Roger	25/03

Mariages.

FORREST Pierre	
HENDRICKX Viviane	05/02
LAMBERG Gilberte	
GAILLARD Daniel	07/02
LECLERCQ Willy	
CASPERS Chantal	14/02
HENNE Jean-Benoît	
MAITREJEAN Catherine	14/02
GENOT Serge	
SCHWEISTHAL Isabelle	14/02
PIRAUX François	
NOEL Valérie	21/02

DAVEAU Marie-Dominique	
GOBERT Joseph	28/02
BACKES Joachim	
BARBETTE Séverine	28/02
GUIOT Frédéric	
PAUL Alexandra	07/03
CHAIDRON René	
LACROIX Isabelle	07/03
JONARD Frédéric	
VANTOMME Sandrine	12/03
MAYNE Christine	
CORVILAIN Vincent	20/03
VERHULST Frédérique	
DE BACKER Guy	21/03

Naissances

NTEMERE, Constance	01/02/1998
LEBRUN, Valentin	02/02
CIURO, Clémentine	02/02
BURGESS, Charlotte	02/02
BAFFREY, Diego	05/02
de WOLF, Thibaut	09/02
de FRUTOS, Quentin	10/02
MONOYER, Marine	14/02
DERHE, Guillaume	14/02
DENIS, Arnaud	14/02
VANPEE, Thibaut	14/02
VREVEN, Mathilde	15/02
AMOUD, Allah-Hakane	16/02
JACQUES, Clémentine	17/02
HENQUIN, Camille	17/02
DE LEENER, Alexandre	17/02
MAROYE, Marylise	17/02
ABEELS, Marie	18/02
HARDY, Prune	19/02
SILVA, Lucas	19/02
van CUTSEM, Aymeric	19/02
UYTENBROEK, Pauline	20/02

AMELLAL, Saïda	21/02
ALLICHE, Samy	22/02
CRESPIN, Romane	22/02
HIJMAN, Cassandra	22/02
BOONEN, Yu-Li Anne	22/02
VERBRAEKEN, Solène	23/02
WILQUET, Antoine	23/02
AWAD, Sacha	23/02
BLACKMAN, Amandine	23/02
RUTSAERT, Margaux	25/02
PASCUAL, Caroline	27/02
JALLOW, Léa	28/02
THIRY, Valérian	01/03
HUBERT, Thomas	02/03
LOKIETEK, Martin	02/03
RICHEZ, Jade	03/03
HOFMAN, Valentine	04/03
KLOSEN, Augustin	04/03
LEMAGE, Sybille	08/03
VAN LEATHEM, Audrey	09/03
BOUSMAR, Cyril	10/03
DE NEYER, Emilie	11/03
DE NEYER, Valentine	11/03
VANDERGAN, Cléa	11/03
M'PENE ALAPA, Oriana	12/03
JARA SANCHEZ, Lukas	12/03
BELHALOUMI, Aissam	15/03
ITUOME BEDJIRINGO, Astrid	16/03
KEZAI, Afaf	16/03
DECASTIAU, Justine	17/03
GARCIA CANO, Maxine	18/03
LAHAYE, Romain	19/03
EECKHOUT, Sarah	20/03
GRAAS, Mathilde	25/03
MIGNOLET, Kilian	26/03
LABUCHERE, Colin	26/03
LARDINOIT, Ulysse	30/03
BRULARD, Aurélie	31/03

Evasion

A votre service

CHAUSSURES DAMES

AVEC SA NOUVELLE COLLECTION

PRINTEMPS ÉTÉ

Galerie du Douaire - (010) 41 44 21

Garage

BERTHET SPRL

"La confiance"

010/41.51.10

Spécialiste

OPEL indépendant

**Entretiens
Réparations**

129, Avenue Albert 1er
1342 Ottignies-L.L.N.
à 100 m. de la gare

Projets votés au Conseil Communal d'avril

Aménagement d'une rampe entre la route du Longchamp et la rue du Paradis à Louvain-la-Neuve (voir dessin et légende).

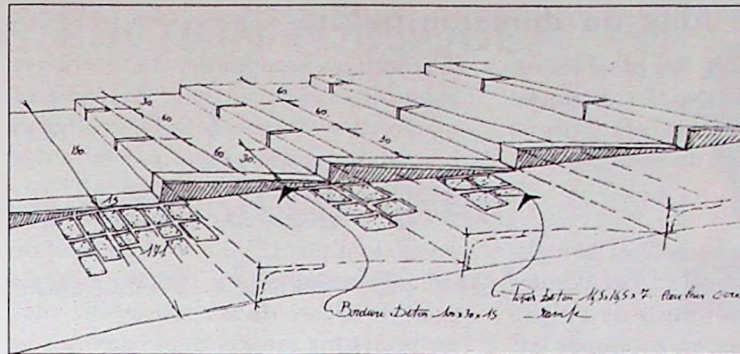
Aménagement de trottoirs avec parkings intégrés à la rue de Franquénies, sur la portion entre le rond-point et le Bois des Rêves, selon un principe superposable à celui réalisé en amont dans cette même rue de Franquénies.

Aménagement du trottoir et d'une piste cyclable rue de Pinchart sur un tronçon compris entre l'avenue des Peupliers et l'avenue Winston Churchill. Notons qu'une piste cyclable sera réalisée en même temps que le trottoir le long du nouveau lotissement de cette même rue de Pinchart au-delà du quartier Jurdant, première étape d'un aménagement cyclable plus complet le long de cette voirie.

Réaménagement de la Place de l'Europe à Limelette. Une partie située le long de la voirie principale restera pavée avec quatre bacs à fleurs-bancs publics dont deux avec réverbères incorporés. L'autre partie sera constituée d'une pelouse avec des cerisiers et bordée de parterres arborés et fleuris ; un cheminement éclairé avec bancs publics longera cette pelouse. Nous aurons ainsi créé au centre de Limelette un espace convivial où, nous l'espérons, les habitants seront contents de se retrouver souvent (voir dessins et photo).

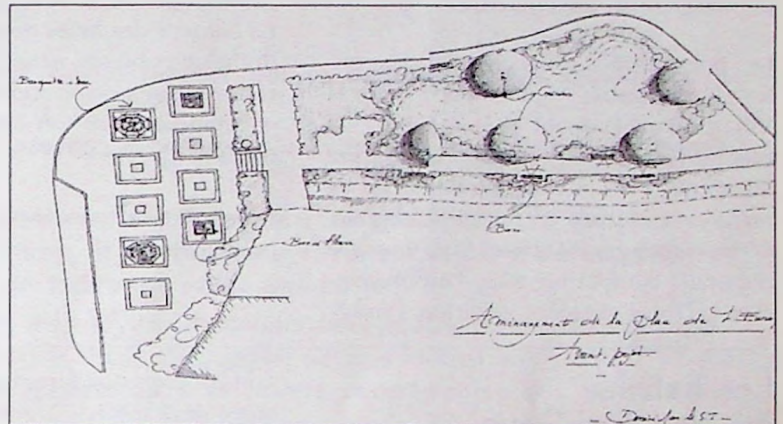
Ces divers aménagements soulignent bien notre souci d'embellissement des différents quartiers de notre ville et notre volonté d'améliorer, progressivement mais sûrement, l'accessibilité aux handicapés et les conditions de circulation des cyclistes et des piétons.

Patrick Piret-Gérard,
Echevin des Travaux Publics.



La rampe qui sera aménagée entre l'avenue Longchamp et la rue du Paradis à Louvain-la-Neuve présente l'originalité d'être polyvalente : outre la persistance d'un escalier, une rampe, un peu raide certes, permettra aux handicapés en chaise, aux voitures d'enfant et aux cyclistes d'emprunter ce raccourci.

Croquis-plan de l'aménagement de la Place de l'Europe à Limelette. On visualise à droite la prairie avec les cerisiers et les parterres fleuris. À gauche, la placette pavée avec bac à fleurs - bancs publics dont certains avec luminaire central.



Croquis d'un luminaire type intégré dans un espace bac à fleurs - banc public.



Photo : modèle de bac à fleurs - banc public avec réverbère incorporé.

Plantations le long du domaine public.

Voici arrivée la saison des plantations, l'occasion de vous rappeler quelques principes en matière de plantations situées dans les zones de recul par rapport à la voirie.

Dans la plupart des lotissements, la réglementation préconise que : " Les clôtures seront établies en haies vives de 1 mètre de hauteur maximum ou en murets bas de 0,40 m de hauteur maximum. Les piliers d'entrée sont autorisés ".

Les prescriptions du règlement communal d'urbanisme, valables pour toute la Ville prévoient quant à elles que : " La plantation des haies servant de clôture mitoyenne avec le domaine public est de préférence réalisée en noisetier, charme, hêtre, aubépine ou toute autre essence régionale compatible avec l'environnement. D'une manière générale, l'usage

de conifères sera limité. Le choix des essences est fait sur base des espèces reprises dans l'Atlas de la Flore belge et luxembourgeoise publiée par le Jardin botanique national de Belgique en 1972.

Les haies de séparation avec le domaine public sont plantées à 0,50 m en recul de l'alignement ou dans le prolongement du front de bâtisse de la construction; elles ne pourront jamais déborder sur le domaine public.

La hauteur des haies mitoyennes avec le domaine public ou situées sur celui-ci est conforme aux dispositions du code rural et comprise entre 1 et 2 mètres au maximum ".

Pensez-y et au besoin : A vos bêches ou taille-haies !!

Les haies : du côté juridique

1. Les haies mitoyennes qui séparent deux propriétés contiguës doivent être entretenues à frais commun. Une des deux parties peut toutefois renoncer à sa mitoyenneté (code rural art. 33 et code civil art. 2269).

2. Les haies privatives qui n'atteignent pas 2 mètres de haut doivent être plantées à 50 cm de la ligne séparative. Une haie plantée d'arbres ou arbustes dépassant

2 mètres doit être plantée à une distance de 2 mètres. L'entretien incombe uniquement au propriétaire de la haie. En cas de conflits de voisinage, c'est le juge de paix qui est compétent.



Le 26 avril 1998, grand rassemblement au parking Colruyt pour la journée offerte aux gagnants de la campagne florale. Avec la bonne humeur et l'effervescence dont on se doute, chacun a pu admirer les jardins d'Hémelrijck et d'Hof Ter Weyden, puis se laisser guider dans le vieil Anvers avant de se restaurer dans une cave typique, où un magicien nous émerveillés dans ses tours.



Ballons Libert

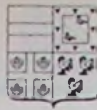
Libert's Balloon Team sprl

L'aventure, c'est aussi la montgolfière...

- Baptême de l'air en montgolfière, survol de votre région. Ces baptêmes de l'air sont personnalisés. Nos équipiers sont de véritables professionnels, ce qui vous assure une totale sécurité, cela assure notre excellente réputation qui n'est plus à faire.
- Pour un cadeau d'anniversaire...
- Pour un bon résultat scolaire...
- Pour un cadeau de mariage...
- Pour mille et une raisons de faire plaisir...
- Ecole de pilotage et construction de montgolfières.

Offrez un baptême de l'air, téléphonez-nous **010/61.25.15**

Avenue des Coquelicots, 1 - 1490 Court-Saint-Etienne - Belgique



ECHEVINAT DE L'INSTRUCTION PUBLIQUE



Un bon enseignement fondamental, le gage d'un bon départ dans la vie!

- Assurer une formation solide, des savoirs rigoureux, un soutien permanent;
- Préparer l'enfant à devenir un citoyen qui assume efficacement ses responsabilités professionnelles et sociales;
- Permettre à chacun d'être et de devenir, de se réaliser par le développement maximum de ses potentialités;

constituent autant de missions que doit accomplir cette école publique qu'est l'école communale.

Pour atteindre son objectif, l'école doit être démocratique dans sa conception et dans sa pratique, attentive aux droits et aux devoirs de chacun et conçue pour favoriser le libre développement dans un contexte de valorisation personnelle, de tolérance et de solidarité.

L'administration communale met, bien sûr, les moyens matériels nécessaires pour que cet enseignement puisse se faire dans de bonnes conditions, mais la qualité de nos écoles est surtout due à la motivation et au dynamisme des équipes éducatives et à la bonne coordination qui existe entre les différents partenaires de l'école.

Dans les trois pages qui suivent, chacune de nos écoles est présentée de manière succincte. N'hésitez pas à contacter le chef d'établissement ou le service enseignement de la ville si vous désirez plus de renseignements.

Il me reste à souhaiter à toutes les mamans et à tous les papas, une excellente rentrée scolaire pour nos jeunes concitoyens.

Jacques Benthuy
Premier Echevin
Chargé de l'Enseignement et de la Culture

Rentrée scolaire mardi 1 septembre 1998

L'Administration Communale d'Ottignies Louvain-la-Neuve a l'honneur de vous informer que la reprise des cours dans les Ecoles Communales se fera le mardi 1 septembre 1998, vous trouverez ci-après les indications propres à chaque groupe scolaire.

Service des bus scolaires

Transport des enfants par les bus scolaires communaux. Les prix des abonnements s'alignent sur ceux des Vicinaux suivant le nombre de kilomètres, les transports sont gratuits pour les enfants en-dessous de 6 ans. L'obtention des abonnements et des conditions particulières éventuelles se feront auprès des directions d'école.

Dans notre enseignement communal :

gratuité des fournitures scolaires

surveillance du repas de midi;

assurance accidents;

théâtre au Centre Culturel;

animation des Jeunesses Musicales

en 3ème année maternelle;

Centre P.M.S./I.M.S.: projet pilote

cours de néerlandais donné par un professeur spécialisé;

cours d'éducation physique et de natation donné par un maître spécialisé;

cours de morale non confessionnelle, religion catholique, protestante, israélite et islamique;

initiation à l'informatique



Ecole maternelle du Centre - structure verticale

Avenue des Combattants 35
Directrice: Madame Jamart
Tél. école: 41 05 63
Tél. privé: 61 58 00
Rentrée à 8h30



- Cette école comprend cinq classes maternelles dont une accessible aux enfants ayant atteint l'âge de 2 ans et 6 mois. Une section primaire de l'Athénée y est attenante.
- pédagogie active préparant vos enfants à l'école primaire dans un climat épanouissant
 - chorale organisée en début d'année réunissant le cycle 3-8 ans,
 - une villa aménagée en maison d'enfants pour vos petits qui entreront en 1ère maternelle,
 - distribution de lait le matin;
 - repas chauds et distribution de potage à midi;
 - garderie le matin à partir de 7h00, le soir jusqu'à 18h00, y compris le mercredi et jours de conférence;
 - psychomotricité dans un local spécial;
 - grand jardin arboré aménagé pour les enfants: 18 ares.

Renseignements et inscriptions par téléphone jusqu'au 30 juin, le vendredi 29 août de 9h30 à 12h30 et le jour de la rentrée.

Ecole maternelle de Céroux «Ma petite école»

Place Communale 3
Directrice: Madame Jamart
Tél. école: 61 22 78
Tél. privé: 61 58 00
Rentrée à 8h45



- école maternelle familiale dans un cadre campagnard (locaux spacieux, grand jardin, aires de jeux)
- enseignement vertical basé sur la pédagogie du projet ; ses ateliers et ses contrats. Cet enseignement privilégie le développement et l'épanouissement individuel de l'enfant
- relations 5-8 ans.
- séances de psychomotricité hebdomadaires
- repas chauds et distribution de potage à midi
- garderie le matin à partir de 7h45, le soir jusque 18h00.
- festivités annuelles particulières
 - souper d'accueil afin d'intégrer les parents «Nouveaux-venus» à l'école
 - Fête de Noël : mini-spectacle en chanson, en tête-à-tête avec Pere-Noël
 - Week-end de «fin de cycle» pour les 3ème maternelle.

Renseignements et inscriptions par téléphone jusqu'au 30 juin, le vendredi 28 août de 9h à 16h, et le jour de la rentrée.

Ecole fondamentale de Limauges

Rue des Ecoles 1
Directrice: Madame Jamart
Tél. école: 61 22 76
Tél. privé: 61 58 00
Rentrée à 8h40



Ce groupe scolaire comprend:

- 1) Une section maternelle composée de trois classes accueillant les enfants dès l'âge de 2 ans et 6 mois;
 - 2) Une section primaire composée de six classes conduisant à l'obtention du certificat d'étude de base.
- "Nos méthodes d'enseignements sont axées sur la transmission d'un savoir solide, du goût à l'effort et au travail". L'école s'est engagée dans le projet "Ecole de la réussite" et notre projet d'établissement peut être consulté à l'école.

Les enfants évoluent à leur rythme sur un cycle de deux ans avec leur enseignant. Les enfants vivent dans un environnement sécurisant et verdoyant où l'opinion et la philosophie de chacun sont respectées. Base solide = Bon départ.

Notre publicité: les anciens élèves, les parents

- repas chauds et distribution de potage à midi;
- cours d'éducation physique donné par un maître spécialisé au centre des Coquerées;
- cours de néerlandais à partir de la troisième année,
- classe de forêt au degré supérieur;
- classe de dépaysement au degré moyen;
- relations 5-8 ans;
- garderie et études surveillées, le matin à partir de 7h10, le soir jusqu'à 18h00;
- psychomotricité en salle pour les enfants de la section maternelle;
- locaux supplémentaires en voie de réalisation.

Renseignements et inscriptions par téléphone jusqu'au 30 juin, les 26, 27 et 28 août inclus de 10 à 12h et de 16 à 18h, et le jour de la rentrée.

Ecole maternelle de la Croix

Chaussée de La Croix 80A
Directrice: Madame Flamant
Tél. école: 41 35 85
Tél. privé: 41 79 69
Rentrée à 8h35



Cette école comprend 4 classes maternelles dont 3 organisées en Structure verticale (âges différents favorisant l'entraide, le tutorat et la responsabilité) et 1 classe d'accueil pour les enfants dès l'âge de 2 ans et 6 mois. Une section primaire de l'athénée y est attenante.

L'école développe une pédagogie fonctionnelle, participative et différenciée donnant du sens aux apprentissages en partant du vécu de l'enfant, dans le respect de ses rythmes propres et de l'autre dans sa différence.

- climat relationnel familial
- psychomotricité
- ateliers inter-classe
- atelier informatique
- distribution de lait le matin
- repas chaud et potage le midi
- garderie le matin à partir de 7h00, le soir jusqu'à 18h00, y compris le mercredi
- plaine de jeux aménagée (projet d'extension en cours)

Renseignements et inscriptions par téléphone jusqu'au 30 juin, à l'école les 29 et 30 août de 10 à 13h et le jour de la rentrée.



Ecole maternelle de Limelette "Au jardin de la vie"

Avenue de Jassans 67
Directrice f.f.: Madame Prignon
Tél. école: 41 05 62
Rentrée à 8h25



- Cette école comprend une section maternelle dont une accessible aux enfants ayant atteint l'âge de 2 ans et 6 mois et une section primaire (nouveau - six années réparties en un groupe classe)
- pédagogie interactive, structure verticale, activités inter-classes;
 - excursions, théâtre, etc.;
 - psychomotricité dès la 1ère année avec professeur spécialisé;
 - initiation à l'art pictural;
 - repas chauds et potage à midi;
 - distribution de lait, et/ou jus de fruit à 10 heures et collation de 14h30;
 - garderie dès 7h30, le soir jusqu'à 18h00 y compris le mercredi (les jours de conférences pédagogiques à l'implantation du Buston)

Renseignements et inscriptions le jour de la rentrée.

Ecole maternelle de Limelette-Buston

Avenue des Sorbiers
Directrice f.f.: Madame Prignon
Tél. école: 41 11 55
Rentrée à 8h25



Cette école comprend deux classes maternelles dont une est accessible aux enfants ayant atteint l'âge de 2 ans et 6 mois.

- pédagogie de la réussite, autonomie de l'enfant, structure verticale, activités inter-classes;
- psychomotricité dès la 1ère maternelle, excursions, théâtre, etc.;
- repas chauds et potage à midi;
- distribution de lait, et/ou jus de fruit à 10 heures et collation à 14h30;
- garderie dès 7h30 le matin et jusqu'à 18h00 le soir, y compris le mercredi et les jours de conférences pédagogiques
- Horaire de l'école - 8h25 à 11h30 - 13h15 à 3h30

Renseignements et inscriptions le jour de la rentrée à l'école.

Ecole fondamentale des Coquerées

Rue des Coquerées 4
Directeur: Monsieur Mathieu
Tél. école: 62 04 50
Rentrée à 8h35



Ce groupe scolaire comprend cinq classes maternelles dont une classe d'accueil acceptant les enfants à partir de 2 ans et 6 mois et 9 classes primaires respectant le travail par cycles et conduisant à l'obtention du certificat d'études de base.

L'école s'est engagée dans la rénovation de l'enseignement afin de garantir une "école de la réussite" qui donne du sens au travail scolaire. Elle pratique une pédagogie active, participative et différenciée et développe un modèle d'action démocratique et un climat relationnel chaleureux.

- Méthode de lecture fonctionnelle en 1ère année;
- Sensibilisation au néerlandais à partir de la 1ère primaire;
- Par cycle, une sortie de plusieurs jours est organisée avec les élèves du primaire;
- Natation à partir de la 3ème maternelle;
- Psychomotricité en salle pour les élèves de l'école maternelle;
- Cours de gymnastique donnés par un maître spécialisé au Centre des Coquerées;
- Extension de l'Académie de musique: cours en fin d'après-midi et en soirée;
- Jeunesses musicales (3ème maternelle);
- Cours de musique par l'Académie (primaire);
- Repas chauds et/ou potage à midi;
- Garderie et études surveillées, le matin à partir de 7h15, le soir jusqu'à 18h00, y compris le mercredi et les jours de conférences pédagogiques;
- Soutien de l'Association de Parents et des Amis des Ecoles.

Renseignements et inscriptions par téléphone jusqu'au 30 juin ou le 31 août de 9h00 à 12h00.

Ecole fondamentale de Lauzelle

Rue du Val Saint-Lambert 2
Directeur: Monsieur Desmarts
Téléphone: 47 55 41
Rentrée à 8h45



Ce groupe scolaire comprend :

- quatre classes maternelles mélangeant les enfants d'âges différents et les acceptant à partir de 2 ans et 6 mois (uniquement s'ils ont 3 ans avant le 31 décembre) ;
- sept classes primaires mélangeant aussi les enfants d'âges différents en cycles de deux ans ;
- les enfants de 1ère et 2ème primaires sont répartis en 3 groupes pour faciliter les débuts de la scolarité primaire ;
- pédagogie active, participative et différenciée, respectant les principes de droit à l'erreur, à l'expérimentation et de droit à la différence, de 2 ans et demi à 12 ans ;
- psychomotricité en salle pour les enfants de la section maternelle ;
- pas de devoirs à la maison ;
- poulailler, mare sauvage ;
- 128 pneus dans la cour ;
- garderie à partir de 8h00 le matin, le soir jusqu'à 18h00 y compris le mercredi et les jours de conférences pédagogiques.

Renseignements et inscriptions tous les jours par téléphone..

Ecole fondamentale de Blocry

Rue de l'Invasion 119A

Directrice: Anne Bonnet

Téléphone: 48 34 30

Fax: 45 32 07

Rentrée à 8h55



Cette école comprend:

1) une section maternelle composée de 8 classes dont 3 accueillent les enfants de 2 ans et 6 mois - 2) une section primaire composée de 15 classes conduisant à l'obtention du certificat d'étude de base - 3) une extension de l'Académie de Musique pour les enfants à partir de 7 ans; cours de solfège, d'instruments, danse classique (enseignements: rue des Ecoles 32, Court-Saint-Etienne, tél.: 61 42 36) - 4) atelier d'expression manuelle encadré par le Centre de Loisirs Actifs.

En section primaire:

- au premier degré: chaque enseignant suit ses élèves pendant deux années scolaires afin de garantir la continuité des apprentissages en lecture;
- cours d'éducation physique donné par un professeur spécialisé, en salle équipée située dans l'école;
- cours de natation une fois par semaine, aux piscines de Blocry;

- ateliers de sport, peinture, bricolage, cuisine, jardinage...;
- cours de néerlandais en 5ème et 6ème années;
- classes de dépaysement;

En section maternelle:

- psychomotricité dans un espace agréable,
- "Jeunesses Musicales" en 3èmes maternelles;
- dans les classes, travail en "ateliers"
- cour de récréation avec jeux divers.

Le potage et les repas chauds distribués à midi sont préparés à l'école. Garderie le matin à partir de 7h et le soir jusqu'à 18h00, y compris le mercredi et les jours de conférences pédagogiques. Etude surveillée de 16 à 17h00, sauf le vendredi.

Renseignements et inscriptions: - jusqu'au 30 juin, uniquement sur rendez-vous
- les 26 et 27 août de 10h à 12h et de 15h à 19h

ENSEIGNEMENT FONDAMENTAL

Athénée Royal Paul Delvaux

Avenue Bontemps, 2 - 1340 Ottignies.

Section primaire du Centre : avenue des Combattants, 35

Section primaire de la Croix : Chaussée de La Croix, 80b

Tél. : 010/42.04.30

Fax : 010/42.04.31

Directeur : Monsieur Michel VAN DIJCK.

Collège du Biéreau

Rue du Collège, 2 - 1348 Louvain-la-Neuve

Tél. : 010/45.03.06

Directeur : Monsieur Stéphane VREUX

Renseignements et inscriptions : à partir du mois de novembre pour la rentrée suivante.

Ecole Martin V

Allée du Recteur, 1 - 1348 Louvain-la-Neuve

Tél. : 010/45.01.02

Directeur : Monsieur Roland FALIN

Renseignements et inscriptions : jusque début juillet au 010/45.01.02

Ecole Notre-Dame

Avenue des Iris, 14 - 1341 Céroux-Mousty

Tél. : 010/61.41.18

Directeur : Monsieur Jean-Paul VAN PEEL

Renseignements et inscriptions : jusqu'au 3 juillet et à partir du 17 août, de 9h à 17h - Tél. 010/41.32.88.

Ecole Saint-Pie X

Avenue Saint-Pie X, 5 - 1340 Ottignies

Tél. : 010/41.45.98

Directeur : Monsieur LEFEVRE

Renseignements et inscriptions : jusqu'au 3 juillet et à partir du 20 août de 15h à 18h (tél. : 010/41.45.98).

Ecole des Bruyères

Avenue des Arts, 1 - 1348 Louvain-la-Neuve

Tél. : 010/45.16.66

Fax : 010/45.67.14

Directeur : Monsieur Pierre GUILLAUME

Renseignements et inscriptions : jusqu'au 15 juillet et à partir du 15 août.

ENSEIGNEMENT SECONDAIRE

Athénée Royal Paul Delvaux

Avenue des Villas, 15 - 1340 Ottignies

Implantation à Lauzelle : rue de Clairvaux - 1348

Louvain-la-Neuve (pédagogie nouvelle)

Tél. : 010/42.04.20

Fax : 010/42.04.10

Préfète des Etudes : Madame A.-M. LESAGE

Renseignements et inscriptions : jusqu'au 5 juillet et à partir du 20 août de 9h à 12h30, y compris le samedi.

Tél. 010/42.04.20

Collège du Christ-Roi

Rue de Renivaux, 25 - 1340 Ottignies

Tél. : 010/42.04.70

Directeur : Monsieur Pierre GUERRIAT

Renseignements et inscriptions : jusqu'au 3 juillet et à partir du 16 août de 8h à 16h30 AU 010/42.04.70.

Lycée Martin V

Rue du Collège, 3 - 1348 Louvain-la-Neuve

Tél. 010/45.03.07

Directeur : Monsieur Thierry ANTOINE

Renseignements et inscriptions : jusqu'au 10 juillet et à partir du 15 août.

Plan communal de développement de la nature



Le dimanche 28 juin 1998, une date à retenir ...

A l'occasion de la signature officielle du Plan Communal de développement de la nature (PCDN), afin de vous faire découvrir les beautés et richesses naturelles de notre Ville, l'échevine de l'environnement, Claude-Marie Vandergucht,



les partenaires du PCDN et le service environnement vous invitent aux activités suivantes:

1 - à 10h: découverte de nos arbres remarquables avec A. Muset et démonstration de taille avec B. Delcroix (Arboresco). Départ du parking 15, avenue Georges Lemaître à Louvain-la-Neuve. Balade à pied. Durée: 2 heures.

2 - à 10h: une " autre " rencontre avec la Dyle. Rendez-vous au Service Travaux, 10, rue de la Station. Descente en canoë/kayak - durée 1 heure. Pour cette activité, il est impératif de réserver au 010/42.05.66. Animateur: J. Dachelet.

3 - à 14h30: à la découverte des jardins naturels et du patrimoine paysager. Départ au

Bois des Rêves. Balade en vélo. Durée 2h30. Animateur: E. Brureau. VTT indispensable

4 - à 15h: nos campagnes, terres de vie et d'accueil. Départ de la Place de Céroux. Promenade à pied. Durée 2 heures. Animatrice: F.Marmann.

Pour des questions d'organisation, nous vous demandons de remplir le bulletin ci-dessous et de le renvoyer à D. Hébrant, éco-conseillère, Service Environnement, 10, rue de la Station à 1341 Ottignies-Louvain-la-Neuve, pour confirmer votre présence.

Je soussigné(e)	<input type="checkbox"/> L'activité n°1
.....	<input type="checkbox"/> L'activité n°2
Rue	<input type="checkbox"/> L'activité n°3
n°	<input type="checkbox"/> L'activité n°4
à	
n° de téléphone:.....	Je serai accompagné(e) depersonnes
Souhaite participer à :	(Cochez la ou les cases choisies)

Arbres remarquables

Une liste approuvée par le Ministre depuis peu !

Il y a un an, avec Monsieur Baudoïn (Direction générale des Ressources naturelles de la Région wallonne), deux partenaires du PCDN (la ville et l'UCL) ont parcouru la commune et ont identifié une petite centaine



d'arbres (ou ensemble d'arbres) remarquables.

Aujourd'hui, cette liste est officielle puisqu'elle a été approuvée par le Ministère de la Région Wallonne. Elle peut être consultée au Service Environnement, rue de la Station, 10 à 1341 Ottignies.

Pour rappel, au sens du CWATUP (Code wallon d'aménagement du territoire, de l'urbanisme et du patrimoine), un arbre peut être jugé remarquable pour son âge, son essence, sa localisation, son folklore ...

A Louvain-la-Neuve, une quarantaine d'arbres ont été répertoriés. Bien qu'ils n'atteignent pas encore les cimes (ils ont à peine vingt ans), ils constituent un échantillonnage d'espèces peu fréquentes et donc intéressantes. Dans ce numéro, nous avons confié la plume à A. Muset qui nous parlera d'un arbre qu'il affectionne particulièrement : l'érable à peau de serpent.

Si vous pensez avoir un arbre remarquable dans votre propriété, dans votre quartier, n'hésitez pas à le faire savoir, ceci constitue une forme de protection de l'arbre.

D. Hébrant
Service Environnement



Un exemple d'arbre remarquable : *Erable à peau de serpent (Acer capillipes)*

Découvert et décrit en 1867, mais seulement mis en culture en Europe depuis 1892, cet arbre est originaire du Japon, de l'île de Hondo. Il atteint dans son pays d'origine jusqu'à 25 mètres de haut. Chez nous, il ne dépasse pas 10 à 12 mètres dans de bonnes conditions, c'est-à-dire, en sol humide, léger, fertile et exempt de calcaire.

C'est surtout sa silhouette arbustive qui est intéressante car il peut se développer sur plusieurs troncs. Sa superbe écorce en fait un de plus : elle est rayée de blanc sur fond gris vert, d'où son nom "peau de serpent". Les jeunes rameaux sont rouges et

pruineux (recouverts d'une sorte de poussière), ainsi que les nervures de la feuille. La feuille tribolée (en forme de trèfle) est terminée en pointe effilée. Il faut fournir une place suffisante à son complet développement car les branches sont parfois retombantes. Une ombre légère sous des grands arbres et un sol humide, une orientation nord-est et cet érable deviendra remarquable.

Son aspect change plusieurs fois dans l'année. Au printemps, au moment du débourrement, les jeunes feuilles sont couleur bronze; en été, l'intensité du feuillage vert sombre contraste avec son écorce, mais c'est sans doute en automne que cet arbre

a le plus d'éclat avec ses feuilles qui passent du rouge sombre au carmin. Toutes ces couleurs font déployer sa beauté et ne perturbent jamais l'harmonie d'un jardin. Pour vous en rendre compte, rendez-vous le 21 juin ...

A. Muset
UCL, Administration des Domaines

Déchêts:

Du broyat en échange des branches de tailles de haies ...

Pour la quatrième fois consécutives, le Service Travaux Environnement ramassera chez vous les tailles de haies ...

Calendrier du ramassage ?

- Céroux: le lundi 6 juillet et le mardi 7 juillet
- Limette: le lundi 13 juillet et mardi 14 juillet
- Louvain-la-Neuve : le lundi 13 juillet et le mardi 14 juillet
- Ottignies : le mercredi 22 juillet et

jeudi 23 juillet

Détails techniques

Seules les tailles de haies sont ramassées. Le volume est limité à 5 brouettes. Celles-ci seront déposées devant les habitations et ficelées correctement. Elles ne devront pas gêner la visibilité des piétons et des voitures.

Que fait-on du broyat ?

Les déchets ramassés par nos équipes sont broyés sur le site du Service Tra-

vau-Environnement, 10 rue de la Station.

Du broyat est disponible pour toute personne qui le souhaite (volume limité à 5 sacs).

Vérifiez qu'il en reste en téléphonant au 010/42.05.60.

Talon à renvoyer :

Service Travaux-Environnement
10 rue de la Station à 1341 LLN

Mr/Mme:

Rue:

à:

souhaite bénéficier du ramassage des tailles de haies.

Campagne florale.

Si vous n'avez pas encore répondu, il est encore temps !

Bon de Participation (à renvoyer à: Service Citoyenneté, Campagne florale, Bld Martin 7, 1340 Ottignies-L.L.N.)

Nom

Prénom

Rue

Code postal

Localité

Téléphone

S'inscrit au concours floral organisé par la Ville d'Ottignies-Louvain-la-Neuve, dans la catégorie suivante:

Jardins fleuris - Façades fleuries

Veuillez noircir une catégorie, le cumul n'est pas autorisé.

Date et signature

Dernier délais: le 25 juin

Eau:

Soirée d'information sur l'égouttage

Le 18 juin à 20 heures, aura lieu à la Maison de la Citoyenneté, une soirée d'information sur le Plan Communal Général d'Egouttage et le règlement communal



Ménagers, Ménagères, à vos frigolites ...

Message de Vie Féminine
(Ottignies-centre)

Une entrevue a eu lieu entre le gérant du Delhaize, Mr Lemodetis, un responsable de Delhaize, membre de leur Commission Environnement, Monsieur Lequeux, et des représentantes de Vie Féminine d'Ottignies-centre. La préoccupation de Vie Féminine est, dans un cadre général, d'être attentive au respect de l'environnement et sur un point plus précis de tenter de contribuer à la réduction des déchets et au recyclage des emballages. Delhaize est, d'après la réponse obtenue suite à notre pétition du mois d'octobre, soucieux également du respect de l'environnement et travaille depuis quelques années à limiter la quantité d'emballages à son strict minimum. Nos objectifs étant semblables dans une certaine mesure, comment travailler ensemble, consommateurs et producteurs ? Toujours d'après Delhaize, la matière des barquettes utilisées est constituée de polystyrène (P.S.) et selon leurs renseignements, sont tout à fait recyclables. Nous voilà donc d'autant plus renforcées dans notre idée de les récupérer. Et de toute façon, le Décret du 16 janvier 1997 portant approbation de l'accord de coopération du 30 mai 1996 concernant la prévention et la gestion des déchets d'emballages, stipule dans ses articles 16, §1er et 21, §1er des obligations très précises à l'égard des vendeurs.

Delhaize, comme d'autres grandes surfaces probablement, paie une cotisation

à Fost Plus qui se charge de la récupération et du recyclage de ce qu'il fabrique. Malheureusement, le polystyrène ne fait pas encore partie de ce circuit (?).

Un container aux abords des grandes surfaces devrait recueillir nos barquettes en frigolite (ou autres emballages) mais, comme le souligne Monsieur Lemodetis, que vont-elles devenir ensuite ? En tant que consommatrices, nous souhaitons faire pression sur le distributeur afin qu'il fasse lui-même pression sur le producteur pour la récupération et le recyclage des emballages. Une réunion a lieu prochainement à laquelle Monsieur Lequeux s'engage à faire part de nos préoccupations.

Nous ne serions pas complètes si nous ne mentionnions pas que nous sommes prêtes, bien entendu, à comprendre que viser à la réduction des emballages demande à chacun de nous, la responsabilité de changer nos habitudes, d'être prêts à faire sans doute de petites marches arrières au niveau du confort mais dans la conscience qu'à long terme, on a beaucoup à gagner, non seulement pour nous mais pour les générations à venir.

(Histoire à suivre, ...)

Adresse de contact: N. Oleffe
Av. Reine Fabiola 16 - Ottignies

Vie Féminine
Ottignies-centre

Vendredi 26 juin à 16 heures :

**Information
" études et emplois "**

à la Maison de la Citoyenneté

Vous terminez des études secondaires techniques ou générales, ou vous comptez les interrompre ... Ceci peut vous intéresser.

Le vendredi 26 juin à partir de 16 heures, se tiendra une après-midi d'information sur les démarches à effectuer ou les possibilités d'études et formations qui s'offrent à vous.

Mutuelle, FOREM et Infor-jeunes se tiendront à votre disposition pour répondre à toutes vos questions et vous indiquer les démarches à suivre en matière d'allocations familiales, de mutuelle, de bourse d'études ou d'inscription comme demandeur d'emploi.

Si vous ne désirez pas passer vos vacances à courir d'une administration à l'autre, ne ratez pas cette occasion d'obtenir tous les renseignements en une fois !

Adresse :
Maison de la Citoyenneté,
15, rue des Deux Ponts,
1340 Ottignies-Louvain-la-Neuve
(de 16h à 18h30)

Renseignements :
Service de coordination-jeunes
Service Affaires sociales de la Ville
d'Ottignies-Louvain-la-Neuve
010/ 42.05.80

Le bonheur de notre chaleur se partage.



Distributeur Agréé de Produits BP



SPRL FARGEAT-DUMOULIN & fils
Av. Lambermont 8 - 1342 Limelette
Tél. et Fax (010) 41 33 24 - Tél. 41 70 27



Funérailles G. Debroux et Fils
Maison fondée en 1943

Incinération
Ensevelissement jour et nuit
Funérarium

Des professionnels à votre service



Avenue des Combattants 68-70
1340 OTTIGNIES - L.L.N.
Tél. (010) 41 42 91 - Fax (010) 41 19 11

Section locale de la Croix-Rouge.

Le samedi 2 mai, furent inaugurés les nouveaux locaux de la Croix-Rouge en présence du Gouverneur du Brabant wallon Monsieur V. Féaux, du Bourgmestre Monsieur J. Otlet, du Directeur Général de la Croix-Rouge, Monsieur P. Laurent et de nombreuses autres personnalités.

Grâce aux services communaux, la nouvelle Maison Croix-Rouge est devenue très accueillante. Tous nos bénévoles y travaillent avec plaisir et s'efforcent d'aider le mieux possible tous ceux qui viennent y exposer leurs problèmes.

Bienvenue à tous !

Rue de Franquénies, 10
1341 Ottignies
Tél. 010/41.88.66 - 41.07.41 - 41.43.41



L'ALE, c'est aussi des formations gratuites, en journée et à Ottignies.

Formation en Anglais
Session de 30 heures
par groupe de 8 personnes
Tous niveaux sauf initiation

Table de conversation
en Néerlandais
Niveau humanité
1 heure par semaine

Condition :
être demandeur d'emploi

Renseignements et inscription :
ALE 010/41.10.99

Bientôt les vacances !

Nombreux sont ceux parmi vous qui partirez vers une destination lointaine ...

Des traitements préventifs et des vaccinations sont souvent nécessaires.

Lesquels ?

Vous trouverez toute information, tout renseignement utile dans un livret que vous pourrez vous procurer moyennant la modique somme de 10 francs.

Point de ventes:

- Service population (section passeports)
40, avenue des Combattants
Points " Inforville ",
- 7 boulevard Martin au centre ville
et 32 Grand Place à Louvain-la-Neuve.

MSW

MICRO-SERVICES-WAVRE

Galérie des Carmes, 72b
1300 Wavre
Tél.: 010/22.58.72

Où acheter ...

- ☞ un ordinateur PC, une imprimante,
- ☞ un disque dur, un écran, une souris,
- ☞ un scanner, un câble, un livre,
- ☞ des pièces détachées ... etc ... etc



Depuis 10 ans à votre service

Conseil, assistance et bonne
humeur informatique

Meubles

KARMAN

5000 m² d'exposition

Grand choix de literies

Ouvert tous les jours de 10 à 18H30

Ouvert le dimanche de 10 à 18H

Fermé mardi et jours fériés.

Grand' Route 87 à 97 (Nationale 4)

1435 Corbais (Mont-Saint-Guibert)

Tél. (010) 65 76 22

Que font les Lions ? Qui sommes-nous ?

Les Lions sont des hommes et des femmes qui donnent bénévolement de leur temps aux causes humanitaires. Nous nous efforçons d'aider les nécessiteux là où les besoins se manifestent.

Notre devise est : "nous servons".

Le Lions Club International se caractérise comme une association apolitique, non confessionnelle et pluraliste faisant appel à l'ouverture d'esprit et à la fraternité de ses membres unis par l'amitié et animés du désir d'aider les plus déshérités.

L'association naquit le 7 juin 1917 à Chicago, Illinois, Etats-Unis. Tout en étant la plus jeune des organisations majeures de Club-service, le Lions Club International est devenu le plus grand dans le monde entier. Plus de 47000 clubs, plus de 1.400.000 membres, répartis dans plus de 180 pays.

L'un des nombreux champs d'action du Lionisme est son engagement à la sauvegarde de la vue. C'est en 1925 qu'a été lancé le défi

de devenir " Les Chevaliers de la croisade des ténèbres ". Le service des aveugles est devenu et est toujours resté l'une des activités les plus importantes de l'association. En 1930, les Lions créent la Canne Blanche et en 1939, ils mettent sur pied la première " Ecole des chiens-guides " au monde. Et en 1939, naquit le programme Sight First avec pour objectif de récolter plus de 130 millions de dollars pour vaincre et endiguer la cécité évitable.

Les autres actions, toutes aussi importantes, sont la lutte contre le diabète, l'aide à l'adolescence avec le programme Quest-Clés pour l'adolescence-Clés pour l'action, le travail avec les handicapés mentaux. En d'autres mots, le bien-être de la communauté.

En Belgique, le Lionisme vit le jour le 17 mai 1952 avec la création du premier Club Lions à Bruxelles-Centre.

Aujourd'hui, il y a 262 clubs et 7.410 membres (au 31 mars 1997).

Ces actions ont permis de distribuer plus de 953 millions de francs

grâce aux clubs réunis dans le district 112 C Belgium, regroupant les clubs de Bruxelles et du Brabant Wallon.

Et Ottignies Louvain-la-Neuve alors ?

Notre Club a été fondé en 1973 par la volonté des Clubs Lions de Wavre et de Leuven et charté officiellement le 7 juin 1975, sous la présidence de feu Carlos Halluent. La zone d'action sur laquelle nous servons est en mutation constante, puisque implanté sur le site universitaire de Louvain-la-Neuve et la ville d'Ottignies au départ, et étendu depuis novembre 1997, grâce à la fusion avec le Lions Club Rixensart, à la région de Rixensart également.

Pour répondre aux multiples besoins de la communauté, nous avons dû nous adapter. Le nouveau club appelé Lions Club Louvain-La-Neuve-Rixensart compte actuellement 25 membres. Ensemble, au cours des 25 ans passés, ils ont pu distribuer plus de 15 millions de francs.

Pour élargir notre domaine d'action et répondre à de nouvelles contraintes, nous nous sommes ouverts à la jeunesse et avons soutenu la création et le développement d'un Léo Club constitué de jeunes de 18 à 30 ans. La remise de charte de ce club aura lieu en octobre 1998. Cette façon de faire nous permettra de mieux comprendre cette nouvelle génération et de répondre plus efficacement à son attente. N'oublions pas que ces jeunes constitueront notre société de demain. Dès à présent, nous leur souhaitons bonne chance.

Mars 1998.

Etienne DE VOS
Tél. 010/61.21.32

FINACTH S.P.R.L.

• PRÊTS HYPOTÉCAIRES

- votre spécialiste en Brabant wallon
- comparaison entre les meilleurs taux du marché
- les assurance SRD et incendie au meilleur prix

• PRÊTS PERSONNELS

- Propriétaires en difficulté: nous avons une solution pour vous
- ASSURANCES VIE ET PLACEMENTS (B & Lux)
- TOUTES ASSURANCES

Cour de la TAILLETTE 5/101 1348 LOUVAIN-LA-NEUVE

Tél : (010) 45 20 65 Fax : (010) 45 44 84

Ouvert de 9h00 à 12h00 et de 13h00 à 17h00 (sauf lundi matin et vendredi après-midi)

Le soir et le week-end sur rendez-vous

Au bureau ou à domicile à votre meilleure convenance

Les gens d'abord

Annoncer la couleur : paroles de jeunes sur les inégalités Nord-Sud.

L'opération " Annoncer la couleur ", menée depuis septembre dans les écoles du Brabant wallon, à l'initiative du Secrétariat Général d'Etat à la Coopération au Développement, a trouvé son aboutissement le dimanche 3 mai à la Ferme du Douaire.

Le but de cette opération était de sensibiliser les jeunes de 15 à 20 ans à la nécessité de mettre en place une société multiculturelle favorisant des relations Nord-Sud équitables.

Les jeunes participants ont exposé leurs travaux dans la grange de la ferme. Panneaux didactiques, petites œuvres d'art tantôt optimistes, tantôt pessimistes, textes " coups de gueule ", tout était prévu pour communiquer au public le fruit de mois de réflexion.

La journée s'est terminée par une fête dans la cour de la ferme. Au programme : dégustation de plats exotiques et musiques de pays lointains.



MAROQUINERIE
 Paquetage - Sequoia
 Natan - Eastpack
 Neuville - Brics
 Catalina - Delsey
 Courreges - Picard
 Laurent David

CORNER TINTIN

(010) 41 29 94

Rappel : Service Affaires Sociales.

Ristournes eau - électricité - immondices pour personnes à revenus modestes et familles nombreuses.

Dernier délai pour introduire la demande : 30 juin 1998 au plus tard.

L'O.N.E. communique.

Que vous deveniez gardienne indépendante ou que vous rejoignez un service de gardiennes encadrées, l'agrément et la surveillance par l'O.N.E. sont obligatoires et apporteront un plus à votre travail grâce, entre autres, à l'aide précieuse que le personnel de l'Office peut vous apporter, aux avantages fiscaux qui vous sont propres, au droit à la déductibilité des frais de garde que la reconnaissance officielle apporte aux parents qui font appel à un service reconnu.

Le Comité subrégional de l'O.N.E. du Brabant wallon, rue de Gembloux n°2 à 1450 Chastre, est à votre disposition pour toute information complémentaire (081/61.42.48, service " enfants en garde ") ainsi que le service de gardiennes encadrées situé sur le territoire de votre commune. (CPAS, 20 avenue du Douaire - 1341 Ottignies Louvain-la-Neuve).

Pour le statut d'indépendante, vous pouvez également contacter l'asbl des gardiennes indépendantes et maisons d'enfants du Brabant wallon au 010/84.42.75.

Friterie du Douaire

Nouvelle adresse: rue du Pont de la Dyle, 1340 Ottignies (sortie arrière du Douaire)

Le patron aux fourneaux, traiteur diplômé du CERIA, vous propose:

Son grand choix de viandes et brochettes

Ses Spécialités maison: Boulette sauce Poivre, Tomate, Béarnaise

Carbonnades & Vol-au-vent, Mitraillettes

et bien sûr, des frites de qualité

Ses boissons & glaces diverses

Parking aisé et terrasse ouverte ou couverte... à votre choix (ou à celui de la météo)

Ouvert tous les jours de 11h à 14h et de 17h à 22h
 Fermé les dimanches et jours fériés



C'est tout nouveau !

Désormais l'engagement d'un mi-temps pour un coût total de moins de 10.000 francs par mois ... c'est possible et parfaitement légal.

Cela s'appelle " Activations des Allocations de Chômage ". C'est une initiative du Ministre Miet Smet.

Cela consiste en l'embauche d'un demandeur d'emploi pendant un maximum de 36 mois sans obligation d'engagement à la fin du contrat. Vous bénéficiez d'une exonération de 100% des charges patronales. Pour cela, vous devez créer un nouvel emploi sans lien direct avec l'activité principale de l'entreprise. Voici quelques exemples :

Une entreprise de consultance engage quelqu'un pour la gestion du " sandwich de midi " et le nettoyage des bâtiments. Un restaurateur engage un jardinier pour l'entretien du jardin et la création d'un potager pour le restaurant. Un home pour personnes âgées : un animateur. Un notaire : un chauffeur. Un garage : quelqu'un pour passer les voitures au contrôle technique. Un médecin : une téléphoniste. Une entreprise : une personne pour la gestion des déchets. Une maison d'accueil : un homme à tout faire. Un magasin de jouets : un St Nicolas. Une entreprise : une assistance sociale ...

ET POUR VOUS QU'EST-CE QU'ON PEUT FAIRE ?

Tous les renseignements peuvent être pris à l'Agence Locale pour l'Emploi au 010/41.10.99.

Bouxain Stéphanie - Olivier Goosse

Et nous, alors... ?

Les crèches de notre Ville offrent depuis de nombreuses années un service d'accueil de grande qualité tant au niveau pédagogique qu'au niveau de la prévention.

Les parents qui travaillent y sont accueillis quelque soit leur origine sociale.

Ils sont heureux de trouver pour leurs enfants un service de proximité qui les soutient dans leur difficile travail d'éducation.

Les perspectives d'avenir des crèches ne sont pas très réjouissantes : suppression des aides octroyées par le Fonds des équipements et services collectifs, licenciement et réengagement des puéricultrices avec un statut précaire, faiblesse des salaires, difficultés à " nouer les deux bouts ",...

Le Collège de la Ville de Ottignies-Louvain-la-Neuve n'a pas attendu la crise de ce secteur pour aider les crèches, contrôlées et subventionnées par l'O.N.E.



Déjà en 1992, il décidait d'attribuer aux crèches 20 francs par jour et par bébé ottintois accueilli.

Lors de sa séance du 28 avril 1998, le Collège a décidé d'augmenter la subvention et de la porter à 50 francs par jour et par bébé ottintois accueilli.

Les interpellations des travailleurs de ce secteur, sa récente mobilisation, la motion de soutien votée au Conseil Communal du 26 janvier 98, la pétition signée par les 208 parents et travailleurs des 6 crèches de Louvain-la-Neuve ont convaincu le Collège de faire ce pas de plus pour soutenir l'ensemble de ce milieu d'accueil de la petite enfance.

Claude-Marie VANDERGUCHT
Echevine des Affaires Sociales

Subside global payé par la Ville

	1992	1993	1994	1995	1996	1997	1998
crédit	400.000 F	450.000F	750.000F	699.960F	702.600F	750.000F	1.200.000F
jours de présence	18.727	17.183	16.933	18.332	23.420	23.242	23.242
Fr/jour	20	25	30	30	30	30	50



Aqua-Service®
s.p.r.l.

Traitement de l'eau

Piscine construction-rénovation
Produits d'entretien
Adoucisseurs d'eau
Sel pour adoucisseur d'eau

Rue de la Croix Thomas 40 Tél. (010) 61 44 42
1341 CEROUX (Ottignies) Fax (010) 61 35 70



L'INSTITUT DE PROMOTION SOCIALE

Rue Albert Croy - 1330 RIXENSART
Tél. (02) 654 00 30 - Fax (02) 652 25 46

Anglais, Anglais de tourisme, Anglais des affaires,
Néerlandais, Français, Français langue étrangère, Espagnol,
Connaissances de gestion. Graduat en comptabilité,
Comptabilité générale analytique et des sociétés,
Droit des sociétés, Tableur dans le domaine comptable,
Impôts des Personnes Physiques, Techniques de communication,
Modules du Cert. d'Ens. Sec. Sup.,
Informatique, Studio de radio.

"Folkloriades" du 5 mai 1998

Le folklore est-il en train de (re)gagner la place qu'il mérite chez les amateurs de spectacle ?

Certainement, si on en juge par l'affluence - et l'ambiance ! - observée pour le spectacle organisé l'après-midi du 5 mai au CCAO, dans le cadre du Festival International du Folklore.

Proposé grâce à la collaboration de la Ville, du CPAS et du Foyer Culturel, ce spectacle a drainé la foule.

Des spectateurs sont même venus de Walhain et de Charleroi assister aux prouesses des danseurs et musiciens mexicains et bulgares.



On n'a pas regretté d'avoir quitté la salle Cérousiana pour le CCAO, qui offre de bien meilleures conditions acoustiques et de confort général.

Le goûter offert après le spectacle fut aussi endiablé que la représentation, car il a été animé par les Mexicains, décidément infatigables. Rendez-vous est déjà pris pour l'an prochain avec les organisateurs du festival, l'asbl Opened : ils nous promettent de faire encore et toujours mieux.



Venez découvrir la clio



RENAULT

RENAULT OTTIGNIES-L.L.N.
s.p.r.l. RENARD et Fils
Concessionnaire

Avenue Provinciale 51
1341 Ottignies-Louvain-la-Neuve
Tél. (010) 61 47 62
Fax (010) 61 65 60

1948 - 1998...

La Déclaration Universelle des Droits de l'Homme a 50 ans ! Ça se fête !

Du 15 septembre au 15 décembre 1998, Ottignies Louvain-la-Neuve vivra au rythme des Droits de l'Homme. Le Foyer Culturel, en collaboration avec le Centre de rencontres interculturelles et Média Vision, avec le soutien de la Province du Brabant wallon et de la Ville d'Ottignies Louvain-la-Neuve, organisera 50 actions pour fêter ces 50 ans. Pour garder trace de ces manifestations, il est proposé à une douzaine de jeunes de devenir des "reporters", qui couvriront l'ensemble de ces activités.

Vous pouvez être l'un d'eux !

Votre formation de reporter se déroulera du 29 juin au 3 juillet.

Intéressé(e) ?

Ne tardez pas à prendre tout renseignement utile auprès du Foyer Culturel (010/41.37.26).

" Les rencontres de la Mémoire "

Une initiative du Gouvernement fédéral.

(dans le cadre du 80ème anniversaire de l'Armistice et du 50ème anniversaire de la Déclaration Universelle des Droits de l'Homme en 1948)

L'action " les rencontres de la Mémoire " sert à raviver le souvenir des sacrifices consentis lors des conflits mondiaux de ce siècle.

Elle s'adresse à toute la population et, en particulier, aux jeunes.

L'action mettra en contact des jeunes et des représentants de diverses associations d'anciens combattants ainsi que des

animateurs impliqués dans la conservation de lieux de mémoire.

L'objectif principal est d'inviter les jeunes à une réflexion sur le rôle que notre pays a joué dans cette tragédie.

Le Gouvernement fédéral organise, simultanément, un concours de dissertation doté de nombreux prix, sur le thème " Construction Européenne et Droits de l'Homme, que le passé puisse servir ".

Les dépliants, contenant les renseignements utiles, peuvent être retirés au Service Citoyenneté, 7 boulevard Martin à 1340 Ottignies Louvain-la-Neuve, entre 9h et 12h & 13h et 16h.

Un nouveau chanteur pour les enfants débute à Ottignies.

Le Foyer Culturel d'Ottignies Louvain-la-Neuve a repéré un nouveau talent dans le monde de la chanson pour enfants : Vincent Van Sull.

Cet artiste, qui connaît bien son public grâce à son passé d'enseignant, d'animateur en éveil à la musique et de musicien pour Christian Merveille, s'est lancé à la Ferme du Douaire, le week-end des 9 et 10 mai devant son propre public.

Son spectacle "Le ballet des oiseaux" fourmille d'inventions, dont les "ins-

truments insolites" qu'il utilise avec brio : entonnoir, bouteille en plastique...

Son univers est rempli d'humour.

Son premier C.D. reprend les chansons du spectacle. Les enfants l'ont apprécié, (normal : toutes les chansons sont testées et approuvées par les propres enfants de Vincent Van Sull).

Colombine

Un service
lingerie corseterie
pour dame - jeune fille
future maman
grande taille

Déwé - Bugatti's
Lady de Paris - Chantelle
Cacharel - Passionata
Timide - Triumph
Anita
(futures mamans)

Boulevard Martin 32 - 1340 Ottignies (centre)
tél. (010) 41 49 30





Deux poèmes réalisés par les enfants de l'école communale de Limauges (cycle 10-12 ans) à l'occasion des classes de forêt à Saint-Hubert

9

Le rapin de mon jardin

Je connais un rapin
 Qui chantait sans fin
 Il rêvait de fleurs
 de château, et de gâteaux !
 Il pensait que les fleurs
 portaient bonheur
 Il n'aimait pas les menottes
 Il préférait les bonnettes
 C'est mon petit rapin
 qui vit dans
 mon jardin

Amandine Van Wesemael
 5A Limauges

Le 13 janvier 1998

Les fleurs

Les fleurs offrent du bonheur
 à tout époque
 elles ne portent pas malheur croyez-moi
 c'est un exploit,
 les fleurs sont de tendres amoureux
 c'est merveilleux
 je suis heureux.
 quand vient l'hiver
 c'est un enfer
 mais quand revient le printemps
 tout redouble comme avant
 les fleurs c'est le bonheur

Pierre Leroy
 5A
 Ec de Limauges

Ets. BERGER-RUELLE

**LE PROFESSIONNEL
 DE LA CLOTURE**



- Accessoires fils et treillis A.T.C.
- Echelles - Brouettes
- Outils POLET
- Remorques

importateur exclusif
 clôtures électriques



Rue aux Fleurs 9
 1341 Céroux-Mousty
 Tél. 010/61 13 71
 010/61 81 61
 Fax 010/61 10 33



nos avantages

OF

- Ouverture et clôture de compte
- gestion de votre compte
- cartes: **BANCONTACT**
VISA - POSTOMAT

ASSURANCES INCENDIES - VOITURE ET HOSPITALISATION
TARIFS TRÈS INTÉRESSANTS

28 BLD Martin - 1340 Ottignies - Tél. (010) 40 13 74



Venez vous détendre dans un cadre chaleureux en jouant sur de prestigieuses machines et peut-être gagner.

Interdit au moins de 18 ans
Tenue correcte exigée

Chaussée de Namur 232 - 1300 Wavre
(010) 45 27 76

La nuit, le bruit nuit.
Pensez-y !

Comprendre le sens des réalités

Dire qu'ici bas, sur cette immense terre,
Certains gens se créent encore bien des misères.
Bien que ce vaste monde devrait nous unir,
Puisqu'il nous appartient avec tous nos désirs.
D'ailleurs, n'est-ce-pas vraiment cette réalité,
Qui nous explique où se trouve la vérité.
Cependant, si chacun voulait y mettre du sien,
Tous serions heureux et n'aurions plus de chagrin.
Alors, pourquoi ne pas échanger ces phrases sentimentales,
Envers ceux qui vous font signe d'un geste amical.
Et d'un pas viennent vers vous apporter ce réconfort,
Dont chaque jour nous avons besoin tout d'abord.
Oserions-nous prétendre le contraire d'une telle compréhension,
Lorsque vient s'ajouter les mots que nous soulignons avec précision.
Bien sûr cette chaleur humaine nous est indispensable,
Puisque ne devient-elle pas l'importance d'une source inépuisable.
De plus, si nous possédons une réserve de bonne humeur,
Celle-ci pourrait créer dans notre petit monde un immense bonheur.
N'aurions-nous pas moins de problème si toutefois,
Nous pensons plus aux autres et moins à notre petit moi.

Alors, croyez-moi, il me semble
que ce résumé,
Devrait quand même nous
apporter le vrai sens des réalités ?



René Benoît
Ottignies.
1990

132 FB
par jour

FIAT PUNTO 55s en 36 mois

Prix catalogue	347.000
Prix net offert par votre dealer	297.000
Acompte	74.250
A financer	222.750
35 mensualités à 3947	
Balloon	103.949

Hacherelle
COURT-S'ETIENNE

140 Avenue des Combattants • 1490 Court-St-Etienne
Téléphone : (010) 61 25 60

LA PASSION NOUS ANIME.

FIAT





Après plus de vingt années de collaboration au Bulletin communal, José Desmet part à la retraite.

Le Bulletin communal d'Ottignies-Louvain-la-Neuve,
il l'a créé,
il l'a nourri
il l'a regardé grandir,
aujourd'hui il passe la main.

L'imprimerie Dieu a apprécié son concours
et le rôle de relais avec la commune qu'il a assuré
avec enthousiasme et brio.

Toute l'équipe lui adresse ses sincères remerciements
et lui souhaite une agréable retraite.

Le spécialiste de votre région



Etienne van Ruymbeke
Licencié en Droit et Notariat

L'immobilière à votre service depuis plus de 15 ans

La meilleure équipe
pour louer, vendre ou gérer
votre bien dans la région
d'Ottignies - Louvain-la-Neuve
et son rayon de 25 km.

Notre métier c'est notre passion
Votre satisfaction c'est notre
ambition



Rue du Moulin 7 - 1340 Ottignies - Tél. (010) 41 50 50

RED LINE PHOTOGRAPHY

Red Line Photography
vous garantit un service
photo de qualité :

1. Vos photos demain, sinon gratuites
 2. Satisfait ou remboursé
 3. Vos films gratuits*
 4. Un cadeau ou double tirage gratuit*
- *Grâce à la carte Privilège



SPECTOR

Chaussée Provinciale 92
1341 Ottignies - Mousty
010/61.81.11

Ets HERMAND s.p.r.l.

CONCESSIONNAIRE

ESSO SHOP



ESSO Self-Service

V-A-G

Audi

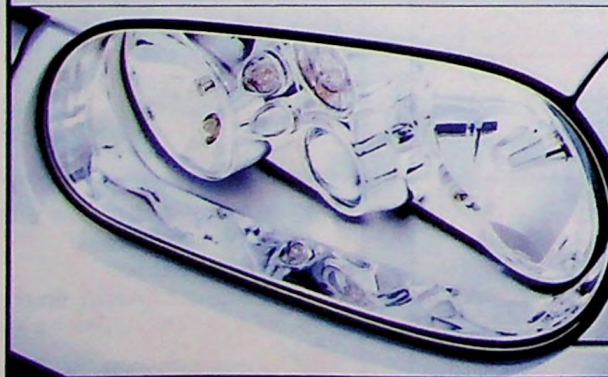


Notre compétence à votre service
MECANIQUE - CARROSSERIE
PIECES D'ORIGINE



La
nouvelle
Golf

Elle sera toujours de son
temps dans son temps.



Avenue des Combattants 117 • 1340 OTTIGNIES
Tél. (010) 41 34 32 - Fax (010) 41 24 52