

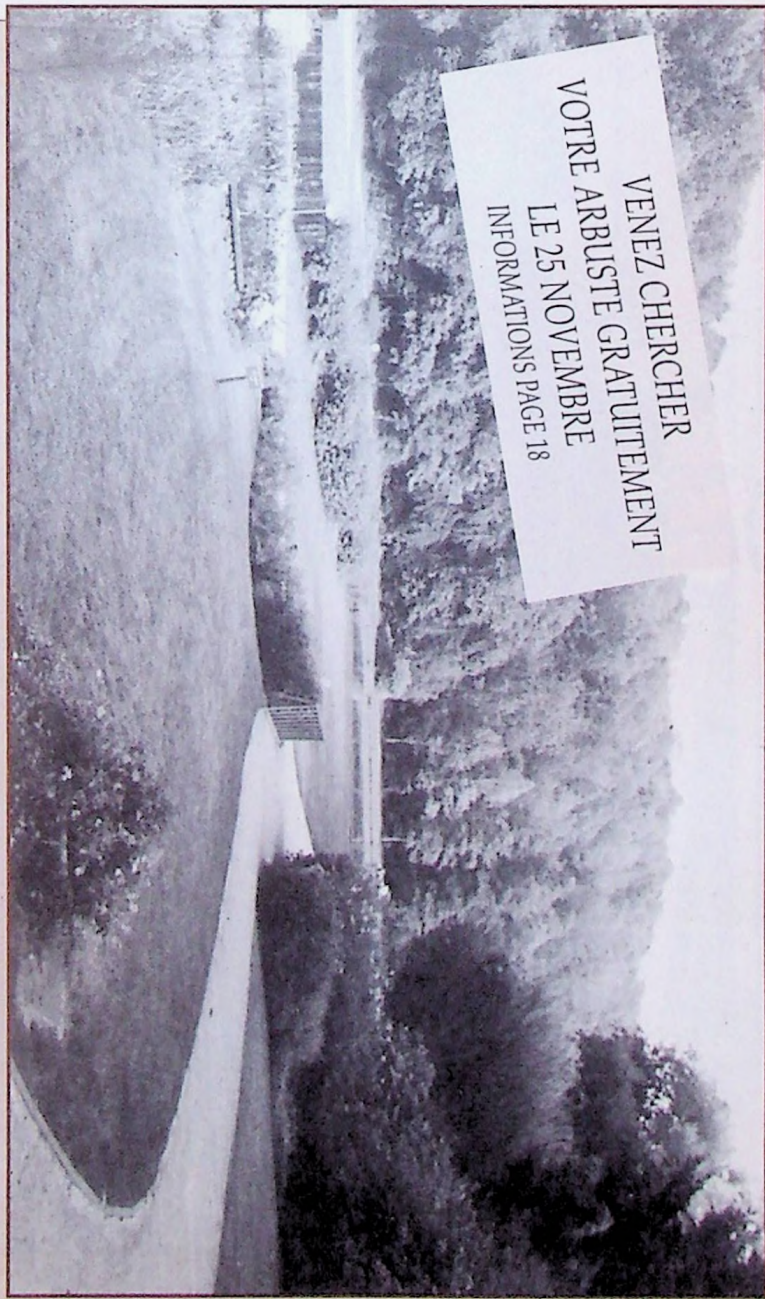


OTTIGNIES-LOUVAIN-LA-NEUVE

VILLE UNIVERSITAIRE JUMELÉE AVEC JASSANS-RIOTTIER (FRANCE) ET VESZPREM (HONGRIE)
PACTE D'AMITIÉ AVEC MASAYA (NICARAGUA), DRAGANESTI (ROUMANIE) ET TIASALÉ (CÔTE D'IVOIRE)

BULLETIN COMMUNAL

n° 76



VENEZ CHERCHER
VOTRE ARBUSTE GRATUITEMENT
LE 25 NOVEMBRE
INFORMATIONS PAGE 18

NOUS N'IRONS PLUS AU BOIS...



... C'EST L'HEURE DE LA LA RENTRÉE !

Ets HERMAND s.p.r.l.

CONCESSIONNAIRE

ESSO Shop

Esso

ESSO Self-service

V-A-G

Audi

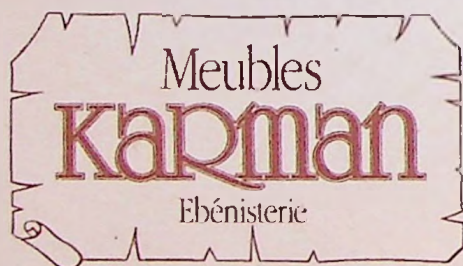


Notre compétence à votre service

**MECANIQUE - CARROSSERIE
PIECES D'ORIGINE**

Avenue des Combattants 117 • 1340 OTTIGNIES

Tél. (010) 41 34 32 - Fax (010) 41 24 52



WAVRE 9 kms **KARMAN** 9 kms **GEMBLoux**
Corbais



**LE N°1 DU MEUBLE
ET DE LA LITERIE EN
BRABANT WALLON**



87 à 97 Grand'Route (N4) • 1435 CORBAIS

Show-room : (010) 65 76 22 • Ateliers : (010) 65 80 29 • Fax : (010) 65 76 61

Ouvert tous les jours de 10 h à 19 h (y compris le dimanche).
Fermé le mardi et les jours fériés.

Le mot du Bourgmestre

Mes chers Concitoyens,

Un ami m'a envoyé ce sympathique clin d'oeil de FAIZANT, et je ne résiste pas au plaisir de vous le faire partager.

Mieux que tous les discours, cette bande dessinée représente si bien la vie journalière du Bourgmestre...

Merci d'en rire, mais aussi d'y penser quand je ne peux pas toujours être présent où vous le souhaiteriez.

Sincèrement vôtre
Votre Bourgmestre, Jacques OTLET

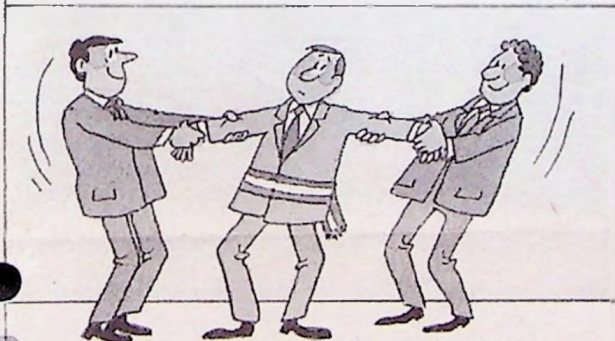
Secrétariat : 35, avenue des Combattants
à 1340 Ottignies
Téléphone : 010/43.78.02.



PAR LE COUPLE ENGONCE DANS SES HABITS DE FÊTE
LES SOULIERS NEUFS AUX PIEDS ET L'ORANGER EN TÊTE
ET QUI VIENT DIRE "OUI", SE TENANT PAR LA MAIN
(CAR IL FAUT BIEN DONNER UN PAPA AU GAMIN!)
JE VOUS SALUE MAIRIES!



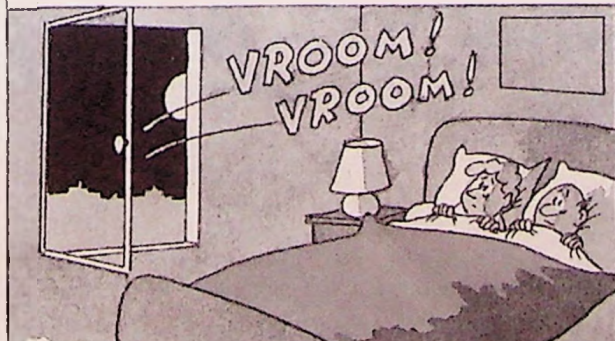
PAR L'ÉLECTEUR QUI VEUT PLUS DE RUES PIÉTONNIÈRES,
DE MAISONS DE REPOS POUR LES BONNES GRAND-MÈRES,
ET DE TERRAINS DE SPORT POUR JEUNES BISCOITEAUX
SANS AUGMENTATION DE SES IMPÔTS LOCAUX
JE VOUS SALUE MAIRIES!



PAR LE CLUB DE PÉTANQUE ET LE CLUB DE JUDO
PAR "L'AMICALE DES ANCIENS DES COMMANDOS"
PAR "L'ASSOCIATION DES JOYEUX PATINEURS"
QUI VEULENT TOUT LE MAIRE À TOUT LEURS VINS D'HONNEUR
JE VOUS SALUE MAIRIES!



PAR LE DIXIÈME ADJOINT QUI TROUVE QU'À TANT FAIRE
IL SERAIT AUSSI BIEN DANS LE FAUTEUIL DU MAIRE!
ET QUE (NON MAIS SANS BLAGUE!) IL NE VA PAS RESTER
ENCORE CENT SEPT ANS, POTICHE, À SES CÔTÉS!
JE VOUS SALUE MAIRIES!



PAR LES VOYOUS QUI, SANS PARENTALES TORENOLES,
S'ÉLÈVE DANS LA RUE ET PIQUENT DES BAGNOLES
TANDIS QUE LEURS PARENTS, BLOTTIS SOUS L'ÉDREDON
GEIGNENT: "ET NOTRE MAIRE, ALORS, QUE FAIT-IL DONC?"
JE VOUS SALUE MAIRIES!



PAR L'ÉDILE EFFICACE, HONNÊTE ET VERTUEUX
(IL Y EN A! MAIS SI! MAIS SI! PAS COMME CEUX
QUI, PAR DES POTS DE VIN ET D'OBSCURES MAGOUILLES,
NOTABLES SANS PUDEUR S'EN METTENT PLEIN LES FOUILLES)
MAIRES, JE VOUS SALUE!

Bulletin d'information bimestriel Novembre 1995 N° 76

Diffusion :

Céroux, Mousty, Limelette, Louvain-la-Neuve,
Ottignies

Rédaction :

Av. des Combattants, 40 - 1340 Ottignies
Téléphone (010) 43 78 60 - Fax: (010) 43 78 44

Editeur responsable :

Claude-Marie Vandergucht

Rédaction, planning, permanence technique
et rédactionnelle :

Cécile Lucas et Sabine Varga.

Collaboration rédactionnelle :

A. André-Léonard, N. Barbieux, J.-M. Denies,
J.-Cl. Dumont, P. Gérardin, C. Lucas, M. Quéroles,
le Collège des Bourgmestre et Echevins.

Collaboration technique :

Danielle De Blaere-Bauwens, Cécile Lucas
et Claudine Sneessens.

Illustrations :

D. Bauwens, J. Cl. Dumont (la Nouvelle Gazette),
Faizant, Héméno, C. Rigot, S. Varga,
Franquin (Editions Dupuis)

Régie publicitaire, photocomposition, réalisation
et diffusion postale.

Imprimerie J. DIEU-BRICHART,
Chaussée de La Croix, 47 - 1340 Ottignies
Tél: (010) 41 50 24 - Fax: (010) 41 25 78

Imprimé sur papier recyclé

Les textes et illustrations destinés au prochain
magazine doivent être remis à la rédaction pour le
vendredi 17 novembre au plus tard.

Sommaire

Le mot du Bourgmestre	3
La vie dans la cité	4 à 8
Participation	9
Bon à savoir	10
Culture	11 à 14
Enseignement	15
Affaires sociales	16
C.P.A.S.	16
Invité à la page	17
Environnement	17 et 18
Le coin de l'éco-conseillère	19
Carnet familial	20
Carnet d'adresses	21
Distinctions honorifiques	22 et 23
Dernière minute	24

"LE RETOUR" : 21 - 25 septembre

Depuis 1964, année du jumelage, l'amitié ne s'est pas démentie entre JASSANS-RIOTTIER et OTTIGNIES-LOUVAIN-LA-NEUVE.

L'accueil symbolique de la délégation française à l'ancienne maison communale de LIMELETTE, en présence de la Fanfare Saint-Jean-des-Bois, fleuron de la localité, fut pour tous d'une grande intensité tant le sacrifice des soldats du XI^{ème} Zouaves tombés sur notre sol pour la défense de notre liberté était présent dans la mémoire de chacun et

particulièrement dans celle des limelettois qui vécurent ces instants ineffables. Mais l'entrain coutumier de nos amis de l'Ain ramena, bien vite, après ces touchantes retrouvailles, l'ambiance propre au jumelage.

Il est vrai que nous leur avons réservé d'excellentes cuvées de bières, bien de chez nous, dont ils sont particulièrement friands, au point d'avouer ne plus apprécier celles d'outre-Quievrain. Le lendemain, ce fut un voyage émouvant vers Blegny où chacun pu découvrir l'enfer de la mine et de ses profondeurs, le courage qu'il fallait à tous ces travailleurs de l'ombre, souvent immigrés, pour descendre dans ces



Ils sont venus, ils sont tous là...

Photo : J.-Cl. Dumont



H O B B Y C E N T E R R E N A R D

Tout pour le bricolage



Bois • Panneaux • Châssis • Isolation • Echelles • Peinture
Plomberie • Lambris • Parquets • Outillage • Electricité
Quincaillerie • Droguerie

NOUVEAU SHOW-ROOM

Avenue des Combattants 92 • 1340 Ottignies
Tél. (010) 41 41 74 • Fax (010) 41 21 16
Ouvert de 8 h 30 à 18 h 00

Vie dans la cité

galeries meurtrières. Après une bouffée d'air, ce fut le repas, et ensuite, la magie du Val-Saint-Lambert. L'ancre du feu, l'art du souffleur séduirent tout un chacun. Une brève incursion dans la cité ardente devait clôturer ce périple dans la principauté liégeoise où les fêtes de Wallonie battaient leur plein.

Le samedi, l'inauguration de la foire commerciale permit à tous de découvrir la vivacité de notre commerce et l'énergie toujours débordante de l'équipe organisatrice dont le fer de lance en est Monsieur Motin, et ce, depuis bien des lustres.

Dimanche se déroulèrent les cérémonies officielles : messe émouvante en l'église Saint-Géry, dépôts de fleurs au pont du XI^{ème} Zouave et au monument commémoratif du XXV^{ème} anniversaire du jumelage à la place de l'Europe qui porte si bien son nom.

Les manifestations de ce jour devaient se terminer par un repas à l'école de Blocry : de joyeuses agapes relevées par un thé dansant animé par le Big Band de la Philharmonie Royale Concordia débordant, comme à l'accoutumée, d'une détonnante vivacité. Même les Autorités finirent par "craquer" et entrer dans la danse.

Le lundi, les adieux furent touchants tant l'estime qui nous lie à JASSANS-RIOTTIER est profonde.

A bientôt, amis très chers.

Cécile LUCAS



... Pour fêter l'amitié Ottinto-Jassanaise

Photo : C. Rigot



P. Colombel et J. Otlet : M. le Maire et M. le Bourgmestre

Photo : C. Rigot

TRAITEUR COLLARD

Depuis 15 ans, le Traiteur Collard organise vos réceptions, fêtes de famille ou repas d'affaire. Il met à votre disposition pour vos banquets, la salle

LA GRANGE

à Louvain-la-Neuve (quartier du Biéreau) pouvant contenir de 20 à 120 personnes et disposant d'un parking aisé. Pour tout renseignement contactez le au (010) 41 78 39.

Tous les jours de la semaine du lundi au vendredi, il vous livre à domicile ou sur votre lieu de travail un excellent plat du jour chaud sur simple coup de fil la veille ou le jour-même avant 9 heures.

**CHAUSSÉE DE LA CROIX 92
1340 OTTIGNIES
(010) 41 78 39**



NISSAN

Concessionnaire officiel NISSAN
Mécanique • Carrosserie • Location

NISSAN

Rue Haute 6 • 1435 Mont-Saint-Guibert (Corbais)
Près du contrôle technique
Tél. (010) 65 88 14 • Fax (010) 65 76 47

La vie dans la cité

Une 35^{ème} qui fait date... En septembre plutôt qu'en mai

C'est en présence du Gouverneur, de la délégation française de Jassans-Riottier conduite par son maire, Monsieur Paul Colombel, des Autorités communales et de Madame Anne-André Léonard, Députée européenne, que fut inaugurée la 35^{ème} Foire Commerciale sur le parking communal du Douaire.

Comme tint à le souligner le Bourgmestre, la Foire Commerciale a connu bien des implantations. D'Agricultura à Cérourx, de Cérourx aux Coquerées, des Coquerées au Douaire, rien n'a jamais entamé l'enthousiasme et la ténacité du Comité emmené, dès 1961, par Pierre Motin. Celui-ci a relevé tous les défis pour trouver, enfin, un lieu de prédilection à cette foire

annuelle. Parmi les exposants, citons les commerçants ottignois qui n'ont pas hésité à s'investir et à saisir l'opportunité d'avoir, par le biais d'un stand, une vitrine au Centre Ville : le magasin Pingouin (Bd. Martin), les Ets Noël de Limelette, l'Atelier Alpha (place du Centenaire à Mousty), les carrelages Fievet d'Ottignies, le Garage Berthet-Halluant, les pépinières de Mousty, le C.S. Dyle-Athlétisme, les Ets. Motin, le Centre Galilée de Louvain-la-Neuve et enfin la Maison de l'Informatique de L-L-N.

Qu'ils trouvent ici les remerciements de l'Echevin du Commerce.

En effet, ainsi que le souligna Mme Ferrière dans son discours, l'essor économique ne peut se réaliser pleinement

qu'au travers de telles initiatives. La Ville, quant à elle, participe activement à cet essor en multipliant les démarches tous azimuts.

Afin de préparer l'édition 1996, Madame Ferrière rappela l'ambition de la Commission Consultative du Commerce et du Développement Economique qui vise à regrouper toutes les forces vives afin de constituer un groupe dynamique et constructif. Une ambition que nul ne peut ignorer tant il est important de développer ce créneau pourvoyeur d'emplois, qu'est le commerce. Sans nul doute, l'édition 1996 sera d'une fameuse cuvée.

A l'an prochain, Monsieur Motin...



Une foire commerciale inaugurée dans les règles...

Photo : C. Rigot



avec les p'tits gâteaux de Gina Delvaux.

Photo : C. Rigot

ELEC
SPRL

ELECTRICITE

Magasin
Bureaux • Privé
Gérance d'immeubles

- Renforcement de compteur
- Parlophonie
- Vidéophonie
- Climatisation
- Installation
- Rénovation
- Dépannage
- Eclairage
- Domotique

Entr. agr. 032600

LICOPPE Joël

Rue de la Limite 29 • 1340 Ottignies
Téléphone et Fax : (010) 61 33 05

assureurs conseils

PIERSON 
c'est bon!

**ASSURANCES
IMMOBILIER - PRETS
PLACEMENTS**

Avenue de Jassans 58 • 1342 Limelette

Tél. (010) 41 42 43

Fax (010) 41 60 34

La vie dans la cité

Rentrée académique : et quoi d'neuf, monsieur le recteur ?



Bienvenue à bord.

Photo : U.C.L.

On vous l'avait annoncé : La rentrée académique de septembre, à l'U.C.L., avait, cette année, un petit air de pas-encore-vu...

C'est dans le nouvel auditoire Socrate de la Faculté de Psychologie et des Sciences de l'Éducation (et aussi le plus grand puisqu'il peut accueillir près de 700 étudiants) que le nouveau recteur de l'Université, anciennement Doyen de la Faculté des Sciences Appliquées, M. Marcel Crochet, a prononcé son premier discours officiel de rentrée.

Un discours d'hommage, d'abord, à son prédécesseur, le Professeur Pierre Macq. Un discours ciblé surtout sur ce que certains qualifient déjà de "renouveau dans la continuité". Poursuivre la mission d'éducation, de recherche et de participation à la société que s'est donné l'Université, soit, mais en modifiant légèrement l'ordre de cette mission : L'université, explique le nouveau recteur, a pour rôle de "préparer l'avenir de la société par la mise en place d'un processus éducatif capable de répondre au changement de cette société ou, mieux encore, de l'anticiper". C'est pourquoi, aujourd'hui plus que jamais, priorité est donnée à la recherche par rapport à l'enseignement... Car la "recherche est une forme d'optimisme quant à la condition humaine. Et quoi de plus intéressant, pour un étudiant, que de choisir une université où les professeurs croient au progrès et lui donnent l'occasion de participer en cette foi en l'avenir... ?"

Ce nouveau défi de "changement dans la continuité" ne semble pas faire peur à M. Crochet à qui nous osons gentiment lancer un "Bonne chance, ... et que les vents soient avec vous !"

Sabine Varga

Quand les néo-louvanistes vont au marché...

Le marché de Louvain-la-Neuve s'est agrandi depuis le 19 septembre. Il s'étend désormais de la Place Galilée à la Place de l'Université.

Il ne s'est donc pas déplacé, comme certains pourraient le penser, mais bien étendu. Seules, quelques échoppes ont été descendues sur la Place de l'Université car elles obstruaient le pas-

sage nécessaire qui doit rester libre pour permettre aux pompiers d'intervenir rapidement.

Vous trouverez donc désormais vos fournisseurs habituels les plus anciens du marché à la place qu'ils occupent depuis toujours, Place des Wallons, et vous pourrez également découvrir les nouveaux venus installés sur la Place de l'Université.

Bon marché à tous !

E. Ferrière,
Echevin du Commerce



L'animation du mardi : moins de chopos (peut-être), plus d'échoppes (sûrement).

Photo : D. Bauwens



VOTRE IMMOBILIÈRE

PROMIMO

Service & Confiance

*Le plus beau choix de studios, appartements et maisons
à Louvain-la-Neuve !
Grand choix de maisons
dans le Brabant-Wallon*

Place de l'Équerre 35 • 1348 Louvain-la-Neuve • (010) 45 81 02
Rue Théophile Piat, 28 • 1300 WAVRE • (010) 24 10 21

Pulligat - Wavre

La vie dans la cité

Le bois de tous les records...



Promenons-nous dans le bois...

Dernier né des grands domaines de l'ancienne province du Brabant, puisque c'est en 1971 que celle-ci procéda à son acquisition, sa popularité n'a cessé de croître...

D'une superficie actuelle de plus ou moins 50 hectares, le "Bois des Rêves" porte bien son nom puisqu'il s'inscrit largement dans un cadre forestier. L'utilité sociale de ce site remarquable s'avère incontestable. Au sein d'une civilisation locale qui s'urbanise, sa fonction se précise par rapport à la collectivité.

Les aménagements successifs réalisés grâce à la Province en ont fait un havre de "rêves". La pataugeoire, ouverte au public le 2 juillet, en est le dernier fleuron. Le



succès qu'elle a remporté durant cet été quelque peu caniculaire a été à la hauteur des investissements consentis par les Autorités provinciales. En effet, ce ne sont pas moins de 62.366 entrées qui ont été enregistrées. Quant au Domaine à proprement parler, 132.000 visiteurs ont profité de la fraîcheur de ses charmilles et futaies.

Afin d'améliorer encore le confort des baigneurs, pour 1996, le solarium sera agrandi, des plages

d'ombres vont être aménagées et, bonne nouvelle, l'eau sera chauffée...

Les plaisirs de celle-ci pourront être savourés, même si quelques nuages obscurcissent le ciel.

Bon vent, sinon eau, à ce magnifique centre de récréation et de loisirs.

C. Lucas

Croix-Rouge : Ce fut une belle journée



Une toute nouvelle ambulance à dimension humaine...

Le 23 septembre passé, la section locale de la Croix-Rouge ouvrait ses portes au public. Ce n'est pas la première fois, et cela se renouvelle environ tous les quatre ans.

Ce fut, pour beaucoup, l'occasion de découvrir un des services de secours les mieux équipés de la Province du Brabant Wallon, notamment depuis l'achat d'une nouvelle ambulance équipée du matériel nécessaire à la réanimation et permettant au médecin de travailler debout.

La marraine de cette toute récente acquisition n'est autre que l'épouse de notre gouverneur, Mme Féaux... Preuve de l'intérêt que les autorités de notre nouvelle Province attribuent à la Croix-Rouge d'Ottignies-L-L-N.



Aqua-Service[®]
s.p.r.l. Olivier Dedain

TRAITEMENT DE L'EAU • PRODUITS D'ENTRETIEN POUR PISCINES • ADOUCISSEURS D'EAU
REVÊTEMENT POUR PISCINES SEL • GROS - DÉTAIL • VENTE ET INSTALLATION DE PISCINES DE TOUTES DIMENSIONS

Rue de la Croix Thomas 40
1341 CEROUX (Ottignies)
Tél. (010) 61 44 42
Fax (010) 61 35 70



Depuis 1903

Chez DECOUX
on vend du bois

J'♥ LE BOIS
Négoce Spécialisé FNN

Rue du Monument 69 • 1340 Ottignies

Tél. (010) 41 30 06

Fax (010) 41 05 35

Participation

Depuis le 14 septembre dernier, les **Commissions Consultatives** ont repris leurs activités. Objectif ? Assurer la démocratie en permettant aux habitants, non seulement de donner leur avis sur des sujets qui seront discutés au Conseil Communal et soumis au Collège des Bourgmestre et Echevins, mais aussi de leur soumettre des projets, d'élaborer des réflexions, etc. Bref, de participer activement à la vie et aux décisions prises au sein de notre Commune.

Chaque citoyen peut ainsi s'inscrire et s'engager à participer à une ou plusieurs Commissions suivantes :

Sous-commission Aînés
(président : G. Benoît)
Culture (B. Mangelinckx)
Développement économique et commercial + Emploi (N. Pulinx)
Energie (J. Quivy)
Enseignement (R. Wolter)
Finances (J.-M. Van den Broucke)
Jeunesse (G. de Thomaz)
Social-Famille-Santé (J.-P. Van Eecheute)
Sports (K. Denamur)
Tiers-Monde (P. Gérardin)

Pour s'inscrire ou pour consulter le règlement des Commissions, une seule adresse : Service Citoyenneté, avenue des Combattants, 40 à 1340 Ottignies. Téléphone : 010/43.78.31.

La nouvelle rubrique "Participation" du Bulletin Communal, quant à elle, se fera l'écho des divers calendriers, manifestations et messages que les présidents des susdites Commissions ne manqueront pas de lui communiquer.

COMMISSION CONSULTATIVE TIERS-MONDE

La Commission s'est déjà attelée à sa tâche la plus concrète : **Soutenir les projets de groupes de base** d'Afrique, d'Amérique latine et/ou d'Asie qui luttent contre le mal-développement et ses effets désastreux.

Ses racines -inégalité dans l'accès aux ressources, gaspillage, mépris des droits de l'Homme, culte de la compétition- sont à combattre solidairement au Nord et au Sud. Et la condition de ce partenariat, c'est que nous apprenions à communiquer, en nous enrichissant de nos différences culturelles, au sujet de l'Humanité que nous voulons être ensemble.

La Commission ne prétend pas se substituer aux associations qui travaillent dans ce champ diversifié : Rencontres entre communautés culturelles, actions sur le mode de vie et de consommation, respect des droits de l'Homme, appui à des collectifs, au Tiers-Monde, éducation au développement, etc.

Mais elle se veut un lieu public de rencontre, de concertation, d'interpellation où et quand cela s'avère nécessaire.

COMMISSION CONSULTATIVE DE DEVELOPPEMENT ECONOMIQUE (DEVECO)

Du concret à court et moyen terme...

Réunis en assemblée ce jeudi 28 septembre, la Commission a fixé son calendrier d'action pour les mois à venir :

- Un concours de décoration de vitrines pour les fêtes de fin d'année, doté d'un prix décerné par un jury officiel
- Un marché de Noël sur le site de Louvain-la-Neuve, le week-end des 16 et 17 décembre prochain
- Une action des commerçants pour l'accueil des nouveaux habitants
- Des projets surprises pour le printemps de l'été '96.

Plus qu'un lieu de réflexion, la Commission veut développer sa propre dynamique.

COMMISSION CONSULTATIVE DES SPORTS

Attention ! **Changement de calendrier.**

Nouvelles dates de réunions :
les mercredi 20 décembre 1995,
31 janvier, 13 mars, 30 avril
et 12 juin 1996.

PEUGEOT IMD

ETABLISSEMENTS
MICHIELS



Avenue des Combattants 126 • 1340 Ottignies
Téléphone (010) 41 40 48 - 41 58 76

Ottignies- Louvain-La-Neuve : Une ville à la campagne

L'Annuaire Officiel des Commerces et des Services va paraître, fin de cette année 1995.

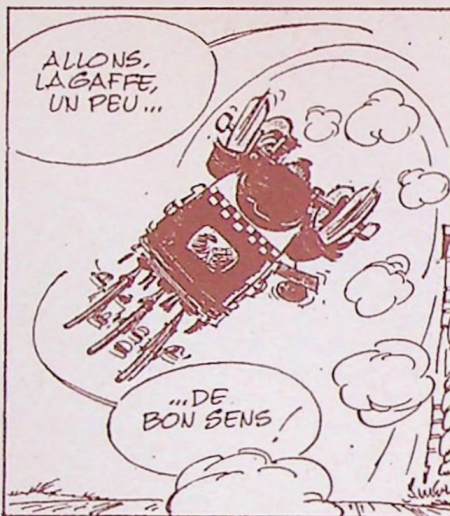
Si des associations culturelles, sportives, de quartier et autres souhaitent figurer dans le guide 1997, elles sont invitées à envoyer toutes les informations relatives à leurs activités au *Service Information de la Commune, avenue des Combattants, 40 à 1340 Ottignies-L-L-N. Téléphone : 010/43 78 60.*

Marché de Noël

Un marché de Noël sera organisé les 16 et 17 décembre sur le site de Louvain-la-Neuve. Les artisans de toute la ville sont invités à y participer !

Si cela vous intéresse, veuillez prendre contact avec l'Echevinat du Commerce au n° de téléphone suivant : 010/43 78 41.

Attention Lagaffe, Gaston de son prénom ou du bon usage des ronds-points...



Tous les ronds-points établis sur les routes *communales* sont à priorité de droite sauf :

- 1 Les deux ronds-points reliant la Chaussée de La Croix au Bauloy ;
- 2 Le rond-point situé avenue des Villas où se greffe la sortie *privée* du parking S.N.C.B.

Dans ces cas particuliers cela signifie qu'en droit, si non en fait, vous ne devez pas céder le passage excepté si vous êtes un tant soit peu "fair play".

En ce qui concerne le rond-point de l'Avenue du Roi Albert, votre attention doit être attirée par le fait qu'à une cinquantaine de mètres de ce dernier se situe la sortie *privée* de la clinique Saint-Pierre d'où la priorité de sortie est d'application.

Rassurez-vous, il semble que d'ici peu une nouvelle réglementation puisse entrer en vigueur afin d'uniformiser le système. Ouf !

D'après un communiqué du Commissariat de Police.
C.L.

806



LA VOITURE QUE LES ENFANTS CONSEILLENT A LEURS PARENTS



Venez découvrir dans mon show-room pourquoi le petit Julien a convaincu son papa d'acheter une 806. Vous verrez, il y a de grandes chances que vous vous laissiez également séduire.

ETS *Clerbois* S.A.

CONCESSIONNAIRE PEUGEOT

CHAUSSÉE PROVINCIALE 122 • 1341 OTTIGNIES • TÉL. (010) 61 22 50 • FAX (010) 61 16 68
CARROSSERIE AGRÉÉE TOUTE ASSURANCE

Télé-Accueil

A l'écoute des personnes en difficulté qui cherchent quelqu'un à qui parler, ce service qui fonctionne 24h/24, est à la recherche d'écouter bénévoles.

Chaque écoutant assure un minimum de 14 heures par mois de permanences téléphoniques. L'objectif : créer un climat de confiance dans le respect du vécu et le plus total anonymat du correspondant.

Que tous ceux qui voudraient s'investir dans ce mouvement d'entraide et de solidarité veuillent bien s'adresser au numéro de téléphone suivant : (010) 22 86 98

Ligue belge de la Sclérose en plaque

Depuis le début de cette année, la ligue du Brabant Wallon est devenue une réalité au même titre que celles des autres provinces wallonnes.

Il faut savoir que plus de dix mille personnes souffrent de cette affection en Belgique et que le Brabant Wallon, à lui seul, compte environ trois cents malades.

La permanence pour notre province se tient rue Tienne à 2 Vallées, 10 à 1400 Nivelles. Tél. (067) 84 12 32. Une assistante sociale y assure un relais efficace afin d'intervenir auprès des Autorités compétentes pour améliorer tant le cadre de vie que celui du travail et pallier à d'autres manquements.

Elle peut être contactée le jeudi de 9 à 12 heures et répondra avec compétence à toutes les questions que vous souhaitez lui soumettre.

O.N.S.S.

L'Office National de Sécurité Sociale au service des employeurs, de leurs mandataires et des travailleurs.

Afin de vous tenir régulièrement au courant de la législation ayant des répercussions notamment sur la rédaction de vos déclarations trimestrielles et de vous informer sur vos obligations : des permanences ont été mises en place.

Votre contact pour Ottignies-Louvain-la-Neuve :
M. Deltenre. Tél. (02) 509 35 40
Fax (02) 509 35 46

Information culturelle

Dès la naissance du Foyer Culturel (juin 1991), la Ville lui a confié l'information culturelle.

Que voir ? Que faire ? Où aller ? Où se renseigner ?

L'Agenda Culturel du Foyer Culturel était né et distribué en toute-boîte.

Aujourd'hui, vous retrouverez cette information encartée au sein du bulletin communal.

La ville réitère ainsi sa confiance en notre institution et nous la remercions. Notre feuillet à détacher, à suspendre, à annoter, à consulter deviendra très vite votre outil d'information.

Le plus complet possible, il regroupe les informations d'Ottignies et de Louvain-la-Neuve en un seul dépliant. L'essayer c'est l'adopter dit-on...

Nous attendons vos remarques, commentaires et informations.

*Foyer Culturel :
Ferme du Douaire,
avenue des Combattants 2
à 1340 Ottignies.
Tél. (010) 41 37 26*



Foyer Culturel d'Ottignies-Louvain-la-Neuve

Une saison 95/96 à l'image du contrat programme... Pour les quatre ans à venir, le Conseil Culturel du Centre Culturel d'Ottignies-Louvain-la-Neuve a fixé ses cinq priorités culturelles :

- 1 démocratisation culturelle : accès du plus grand nombre au spectacle vivant (musique, théâtre, danse) au travers de cinq abonnements qui se complètent : abonnement Junior, cycle Parallèle, théâtre scolaire, saison culturelle pour le 3^{me} âge, abonnement tout public du C.C.A.O.
- 2 information culturelle
- 3 sensibilisation à l'art contemporain
- 4 services aux associations et Education permanente
- 5 création d'événements culturels rassembleurs.

Le programme complet de nos activités peut-être obtenu sur simple demande au (010) 41 37 26 ou au Foyer Culturel, Ferme du Douaire 1340 Ottignies.

*Matheys Robert
Chocolat artisanal*

La cabosse d'or

Fournisseur des connaisseurs depuis 1954

Rue de la Hutte 3a2 • 1474 Ways

Téléphone (02) 633 15 64

*Ouvert du mercredi au samedi de 9 h 30 à 12 heures
et de 13 h 30 à 18 heures*

Centre Culturel et Artistique d'Ottignies-L-L-N

CALENDRIER DU MOIS DE NOVEMBRE 1995

CONFÉRENCES

- 20/11/95 Connaissance & Vie 13H30
27/11/95 Connaissance & Vie 13H30

THÉÂTRE

- 17/11/95 Arsenic et Vieille 20H15
Dentelle par le Théâtre Actuel - Paris
18/11/95 Arsenic et Vieille 20H15
Dentelle par le Théâtre Actuel - Paris
30/11/95 Dialogue des Carmélites, par IOA 20H15
Production-Paris

CALENDRIER DU MOIS DE DECEMBRE 1995

CONFÉRENCES

- 1/12/95 SPTM *A préciser*
4/12/95 Connaissances & Vie 13H30
11/12/95 Connaissances & Vie 13H30

- 13/12/95 Exploration du Monde : Mississippi par Alain de la Porte 20H00
18/12/95 Connaissances & Vie 13H30
18/12/95 Visage et Réalité du Monde : Les Dolomites 20H00
19/12/95 Exploration du Monde : Mississippi par Alain de la Porte 20H00

THÉÂTRE

- 20/12/95 "Rendez-vous" - Artemis Diffusion - Paris 20H15
21/12/95 "Rendez-vous" - Artemis Diffusion - Paris 20H15
22/12/95 "Rendez-vous" - Artemis Diffusion - Paris 20H15

MUSIQUE

- 7/12/95 Concert Orchestre Médical de Belgique *A préciser*

DIVERS

- 2/12/95 St Nicolas de la Clinique St Pierre *A préciser*
9/12/95 Forum des Solidarités *A préciser*
15/12/95 Jeux de Noël *A préciser*

Théâtre

CCAO : UN CADEAU À RÉPÉTITION



On cherche souvent pour les fêtes de fin d'années un cadeau original et abordable. En voici un : un cadeau à répétition. Sans qu'il n'y ait rien à faire, il se renouvellera trois fois dans les mois qui suivent. Trois fois où l'on pensera au donateur avec gratitude.



Tout pour la construction !

BETON • BITUMES • BOIS • BRIQUES • CARRELAGES • CHEMINEES
ETERNIT • FER • GRES • ISOLATIONS OUTILLAGES • PLAFONNAGES
PVC • TUILES • VETEMENTS • VRACS • AMENAGEMENT DE JARDIN

VISITEZ NOTRE SHOW-ROOM A WAVRE ET A JODOIGNE

*Vous y découvrirez plus de 1000 références de carrelages,
plus de 100 références de briques,
ainsi que plus de 60 références de tuiles. (Show-room de Wavre)*

Chaussée de Namur 150
1300 Wavre
Tél. (010) 48 29 11
Fax (010) 45 27 75

Chaussée de Wavre 80
1370 Jodoigne
Tél. (010) 81 00 90
Fax (010) 81 28 85
(Jodoigne Matériaux)

Avenue Marcellin Wilmart 61
1360 Perwez
Tél. (081) 65 55 64
Fax (081) 65 53 55

Rue Saint-Germain 106-108
1410 Waterloo
Tél. (02) 354 73 91
Fax (02) 351 03 08

ESPACE
MODE

La Boutique d'Oxygène
DOUAIRE
OTTIGNIES

On s'y promène...

VETEMENTS

Dame • Homme • Junior
Esprit - Oxbow - Donovan
Cottonfield - Lee...

MAROQUINERIE

Paquetage - Sequoia
Natan - Longchamp

ACCESSOIRES MODES & CADEAUX

(010) 41 29 94

De quoi s'agit-il ? D'un abonnement cadeau au Centre Culturel. Trois spectacles de haute qualité et susceptibles de plaire à tous. Qu'on en juge !

LE MENTEUR, une réalisation somptueuse du Théâtre National (mercredi 10 janvier). La très célèbre et néanmoins rajeunie **REVUE** du théâtre des Galeries (jeudi 15 février). **S.O.S.** **HOMME SEUL**, une comédie follement gaie par la compagnie française Alain Gillard Production. (mercredi 6 mars).

Pour ce cadeau, il en coûtera 1500 F (soit un gain de 600 F sur le prix des places). Et sans avoir à courir les boutiques, un simple coup de téléphone suffit. Une belle occasion d'éviter l'embarras du choix, et d'offrir un plaisir qui se répète.
(Renseignements : (010) 41 44 35).

Jean Vilar : Les Molières

Vu le succès des représentations du "Malade Imaginaire", le Théâtre Jean Vilar nous annonce que celles-ci reprendront du 12 au 31 décembre. Les réservations se font au **010/45 04 00 du lundi au samedi de 11 à 18 heures.**

Animations

SORTIES DE GARAGE

C'est bien dans l'ancien garage pour matériel agricole, situé à Céroux, que le 14 octobre dernier, cette nouvelle salle de spectacles a ouvert ses portes. Plus petite que ses voisines (elle peut accueillir un maximum de 200 personnes), la salle de l'Espace Garage vise surtout à promouvoir la convivialité et la proximité en permettant, par exemple, aux spectateurs de rencontrer les acteurs autour d'un verre après le spectacle.

Au programme : Concerts jazz, classiques, baroques ou contemporains, contes et animations pour enfants programmés par le Foyer Culturel... Déjà plus de onze rencontres pour commencer la saison... Une programmation de qualité pour des spectacles de pointe.

Il ne nous reste plus qu'à saluer ici la ténacité des huit personnes composant cette ASBL qui ont concrétisé ce projet.

Renseignements et réservations :
Espace Garage ASBL, Grand'Rue, 74
à 1341 Céroux-Mousty.
Tél. : 010/61.15.84

Des histoires pour rêver, du choco pour se régaler...

... Quoi de mieux au monde, quand on a entre 5 et 12 ans ? A l'initiative des responsables de la bibliothèque du Douaire, des **goûters-contes** sont ainsi organisés tous les deuxièmes mercredis du mois, de 16 à 17 heures, pour un maximum de trente enfants... Inutile de préciser qu'il vaut mieux réserver sa place ! P.A.F. : 100 FB (goûter compris)

Et nous alors ?

C'est vrai, on aurait parfois tendance à l'oublier mais il n'y a pas d'âge pour aimer les histoires et les beaux livres. C'est pourquoi, tous les derniers jeudis du mois, la bibliothèque ouvre également ses portes... aux adultes. Point de tartines au choco, lors de ces soirées intitulées "**Lettres Intimes**", mais l'occasion de rencontrer, autour d'un thème, les auteurs belges de la littérature francophone.

Jeudi 30 novembre, les "Lettres Intimes" s'ouvriront sur l'ex-Yougoslavie avec des ouvrages de Xavier Deutsch ("la guerre que je n'ai pas voulue") et de Gérard Adam ("Les Carnets de Santici" et "La route est claire sur la Bosnie")

Petits et grands, pour tout renseignement, adressez-vous à la *Bibliothèque de la Ferme du Douaire, avenue des Combattants n° 2 à Ottignies. Téléphone : 010/41 02 42.*

Pâtisserie

Bernard

(Anc. Moermans)

Avenue Reine Astrid 15
1340 Ottignies-LLN
Téléphone : (010) 41 50 32

Musique

DE LA MUSIQUE AVANT TOUTE CHOSE

LE FESTIVAL DU BRABANT WALLON S'EST ARRÊTÉ CHEZ NOUS !

Cela fait 28 ans déjà, que les amoureux du dièse au bémol, de la clef de fa à celle de sol, savourent les rendez-vous musicaux du festival.

Le 16 septembre dernier, l'ensemble à cordes "I Musici de Montréal" était distribué au Centre Culturel et Artistique pour un programme qui a exalté l'âme de tous les mélomanes.

Le 9 octobre, ce fut l'église Saint-François-d'Assise de Louvain-la-Neuve qui vibra avec des œuvres de musique sacrée de De la Rue, Dufay, Machaut, interprétées par l'ensemble Clément Janequin, dans un cadre qui se prête si bien à la musique.

LES JEUNESSES MUSICALES DU BRABANT WALLON

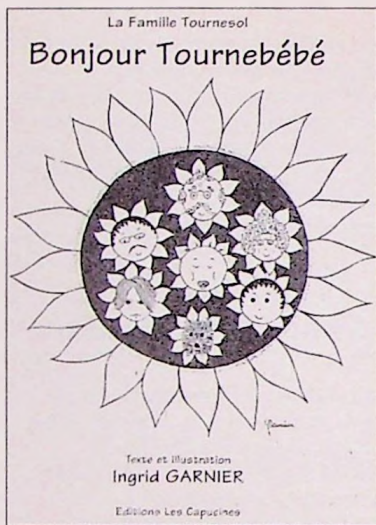
Des horizons de Do à Do, en passant par Ré, Mi, Fa, Ré, Mi, pour une saison '95-96, riche en "inventions".

Des formations pour adultes s'occupant des tout-petits, des stages pour jeunes percussionnistes, des ateliers, un cinquième kaléidoscope de la guitare, des concerts du mercredi commentés pour parents et enfants soit un florilège d'activités rehaussé par des concerts d'une extrême qualité.

Pour obtenir le bulletin trimestriel des J.M. :
Une adresse : rue Bois-du-Bosquet 17
à 1331 Rosières. Renseignements et pré-vente : (02) 653 36 11

Lecture

"BONJOUR TOURNEBÉBÉ" : LA BELLE HISTOIRE D'UN JOLI CONTE



Si Ingrid Garnier, d'Ottignies-L.L.N., était déjà connue pour ses tableaux minutieux et ses peintures sur disques et sur galets, l'artiste vient d'ajouter une palette nouvelle et réussie à sa passion : Un livre pour enfants.
"L'idée du livre m'est venue il y a sept ans, lors de vacances en France dans la région des Châteaux de la Loire. En tra-

versant des champs entiers de tournesols en fleur, j'avais l'impression qu'ils vivaient. C'était magnifique et j'ai eu envie de les humaniser. C'est ainsi que naquit la Famille Tournesol.

En quelques jours, j'ai écrit le texte et fait une vague esquisse des personnages. J'ai rangé le tout dans un tiroir et pendant des années je n'y ai plus pensé."

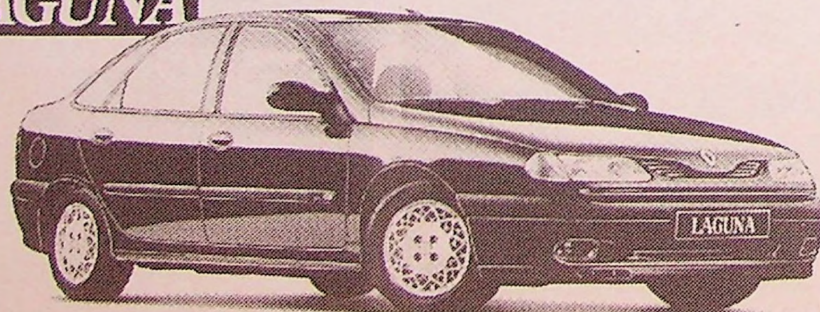
Jusqu'à hier, où presque... Car c'est en décembre 1994, lors d'un vernissage à Ottignies, que l'artiste, parlant de ses projets, révéla, par voie de presse, la parution prochaine de ce conte...

Aujourd'hui, l'histoire de la Famille Tournesol est disponible en librairie. Et demain ? Demain, son auteur l'emènera en vacances, vers d'autres aventures, pour le plus grand bonheur des tout-petits...

D'après un article de J.-Cl. Dumont
(Nouvelle Gazette)



LA NOUVELLE
RENAULT
LAGUNA



RIEN
N'EST LAISSÉ
AU HASARD



RENAULT

OTTIGNIES-L.L.N. - s.p.r.l. RENARD et Fils - Concessionnaire
Avenue Provinciale 51 - 1341 Ottignies-Louvain-la-Neuve - Tél. (010) 61 47 62 - Fax (010) 61 65 60

GUIDE DE PROMENADES EN BRABANT WALLON.

Écrit par deux professeurs de l'UCL, MM. J. Charlier (géographe) et Albert d'Haenens (historien), "Itinéraire de fondations religieuses et bourgeoises en Brabant Wallon" vous offre des itinéraires d'un jour centrés chacun sur un thème précis. Ce guide constitue une source précieuse de renseignements et de promenades pour tous ceux qui souhaitent visiter, hors des sentiers battus, les sites de Nivelles, Villers-la-Ville, Wavre et Louvain-la-Neuve. On peut se le procurer, moyennant 200 FB, auprès de la Société Royale de Géographie ULP-CP, Boulevard du Triomphe, 246 à 1050 Bruxelles. Tél. : 02/650 50 73. C.C.P. 000-0048669-72.

D'OKNGNI À OTTIGNIES, EN PASSANT PAR CÉROUX, MOUSTY, LIMELETTE ET L.L.N....

Qui, à part nos aînés, connaît encore l'histoire du déménagement du cimetière de Mousty, en 1913 ? A quoi ressemblait un compte-rendu manuscrit d'une décision communale, au début du siècle ? Quelle est l'origine des armoiries de notre Ville ?... Photographie, extraits de bottin et documents d'époque, histoires, anecdotes,... rien ne manque dans la nouvelle monographie de Roger Delooz intitulée "Ottignies-Louvain-la-Neuve, Limelette et Céroux-Mousty"... Un recueil précieux pour tous ceux qui s'intéressent aux racines de leur commune. En vente en librairie au prix de 495 FB ou chez R. Taelmans, avenue Lambermont, 57 à 1342 Limelette. Tél. : 010/41 61 64.

S.V.

La métamorphose

L'équipe éducative de l'école communale des Coquerées, avec l'appui de l'échevin et du service enseignement et avec les encouragements de l'association des parents, a entamé une réflexion profonde sur sa pratique pédagogique. Ce travail a débouché sur un enseignement encore plus vivant qui prend bien en compte la personnalité de chaque enfant. Parallèlement des travaux subsidiés ont été effectués et depuis début septembre, une toute nouvelle infrastructure est opérationnelle. Due au savoir-faire de l'architecte E. Van der Dussen de Kestergat, elle allie fonctionnalité et esthétique. Les travaux commencés en mai '93 se sont terminés il y a peu afin que la rentrée 1995-1996 puisse être assurée. L'on distingue trois espaces différents : le nouveau bâtiment compte six classes et trois locaux-atelier, un réfectoire, un amphithéâtre et une bibliothèque. Un autre, plus petit, abrite, quant à lui, deux classes et également un local-atelier.

L'ancienne école, dont la toiture a été entièrement refaite, a été totalement rénovée. On y dénombre, désormais, deux classes avec mezzanine, un réfectoire, un local polyvalent, une infirmerie. C'est également le siège de la direction et de la salle des "profs". Il faut signaler que les cours de "récré" ont été refaites et que pour la joie des petits et plus grands une serre didactique a été réalisée. Preuve du dynamisme : la section maternelle comptait en

1994, 90 élèves, 95 sont inscrits cette année; la section primaire a vu son chiffre de population passer de 151 à 186. Un "Boum" qui atteste de la qualité de l'enseignement qui n'est pas spécifique à l'école des Coquerées mais que révèle l'ensemble du secteur communal de l'enseignement à Ottignies-Louvain-La-Neuve.

C.L.

TABLEAU STATISTIQUE DE LA RENTRÉE DANS L'ENSEIGNEMENT COMMUNAL

	MATER.	PRIM
	95	
La Croix	71	
Limelette-Jassans	31	
Limelette-Buston	20	
Blocry	167	336
Lauzelle	71	148
Mousty	95	186
Limauges	40	92
Limauges-centre	81	
Limauges-Céroux	30	



"Des bâtiments... L'ancien et le nouveau, oh oh oh oh.."

MELAIN

SERRURERIE
de bâtiment
et de style



Metabo



Quincaillerie
Outillage
général

Rue des 2 Ponts, 19
1340 Ottignies
Tél. : (010) 41 41 61



LA PALESTRE

RUE L. FOURNET 20 • 1342 LIMELETTE
TÉLÉPHONE : (010) 41 09 00

SALLES DE RÉUNIONS • RESTAURANT • TENNIS • SQUASH • SNOOKERS

ORGANISATION DE BANQUETS - SEMINAIRES - RÉUNIONS FAMILIALES
2 salles de 50 personnes - 1 salle de 120 personnes

MENU à 850 FRANCS (4 SERVICES) ainsi que la carte habituelle

INFORMATIONS ET RÉSERVATIONS : (010) 41 09 00 - (010) 41 89 32

Un nouveau service pour la population d'Ottignies-Louvain-la-Neuve



Depuis le 15 septembre, l'Agence Locale pour l'Emploi (ALE) d'Ottignies-Louvain-la-Neuve est à votre service.

Un service pour les chômeurs.

Grâce à cette formule, les chômeurs de longue durée peuvent rester en contact avec le monde du travail tout en augmentant leurs rentrées financières.

Un service pour les utilisateurs.

Vous cherchez une aide pour le ménage, quelqu'un pour entretenir votre jardin, une personne pour faire vos courses? L'ALE répond à votre besoin d'aide. Elle peut trouver rapidement et aisément une solution qui permettra la réalisation de certains travaux. Et ceci en toute légalité!

Qui peut faire appel? Les particuliers, les autorités communales, les ASBL et autres associations, les écoles, les entreprises horticoles. **Quels travaux peuvent être effectués par l'entremise de l'ALE?** Tous les travaux qui ne rentrent pas en concurrence avec une société existante (ménage, jardinage, garde d'enfants, aide aux personnes âgées, travaux administratifs, aide de nature exceptionnelle...).

Combien allez-vous payer? Pour la gestion administrative de votre dossier, il vous sera demandé un droit d'inscription de 300 FB par an. Et, ensuite, chaque fois qu'un chômeur viendra travailler une heure, vous lui donnerez un chèque ALE d'une valeur de 300 FB. Tout cela étant à 100 pour 100 déduc-



Olivier GOOSSE, responsable de l'ALE d'Ottignies-L-L-N.

tible de vos revenus jusqu'à concurrence de 80.000 FB. Dans le prix de 300 FB est comprise une assurance.

Comment procéder pour bénéficier de ces services? Tout simplement en venant vous inscrire comme utilisateur auprès du responsable ALE. Les bureaux de l'ALE sont situés avenue des Combattants 34 et sont ouverts tous les jours de 8 h 30 à 12 h 30 et de 13 h à 16 h 30. Vous pouvez également le joindre au 010/43 78 31.

Anne André-Léonard, Présidente de l'ALE

Nouvelles brochures d'information à l'office national des pensions

Afin de mieux informer ses actuels et futurs clients sur le régime de pension des travailleurs salariés et le régime du revenu garanti aux personnes âgées, l'Office National des Pensions publie une série de brochures rédigées dans un langage simple et sous une présentation agréable. La brochure N° 1 vient de sortir de presse, elle concerne la pension de retraite des travailleurs salariés.

Les suivantes devraient être disponibles incessamment. Les sujets traités vont de la cotisation volontaire à la pension du conjoint séparé en passant par travailler et/ou résider à l'étranger. Bref de quoi intéresser tout un chacun.

Pour tous renseignements complémentaires : Office National des Pensions (O.N.P.)
Tour du Midi à 1060 Bruxelles. Tél.: 02/ 529.26.76.

Invitation à faire la fête

Après la fête des grand-parents qui a eu lieu ce 8 novembre, et au cours duquel la troupe de théâtre "Art et Plaisir" nous a proposé sa savoureuse pièce en dialecte wallon "Nos curé Bakus", le CPAS a le plaisir de vous inviter le mercredi 13 décembre à son non moins savoureux dîner de Noël.

C'est dans la salle Cérousiana que ce repas, concocté avec grand soin par leur équipe de cuisine et agrémenté par une musique d'ambiance, vous sera proposé au prix de 600 FB par personne.

Rien ne doit vous empêcher de faire la fête... C'est pourquoi des bus, des voitures particulières viendront chercher et reconduiront ceux d'entre vous qui ont des difficultés à se déplacer.

Inscription et renseignements :
CPAS d'Ottignies-Louvain-la-Neuve, avenue du Douaire n° 20 à Ottignies.
Téléphone : 010/43 65 11

UN PETIT COIN DE PARADIS



BP MAZOUT RÉCHAUFFE LA VIE

SPRL FARGEAT-DUMOULIN & FILS

Avenue Lambermont 8 • 1340 OTTIGNIES-LLN

Téléphone (010) 41 33 24 - 41 70 27



Distributeur Agréé de Produits BP



PÉPINIÈRE DE LA SOURCE

CLAUDE VANDERSTEENE • ARCHITECTE PAYSAGISTE

Aménagement, création et entretien de jardins • Pavements, clôtures • Elagages
Plantes annuelles et vivaces, arbustes, arbres fruitiers, rosiers, conifères, azalées, etc.

Heures d'ouverture :

Mercredi de 14 à 18 h 30
Vendredi de 14 h 30 à 18 h 30
Samedi de 9 à 18 h

Présent sur la marché d'Ottignies le vendredi matin

Rue du Domaine de Négri
(Anciennement rue Demolder 1)

1341 CÉROUX-MOUSTY
Tél. (010) 61 58 94

C.L.

Objectif : tourisme d'entreprise



Donnez-nous, donnez-nous des jardins...

Limelette, 1er octobre. Un dimanche d'automne pluvieux et calme... Calme ? Pas tout à fait. Dans l'avenue Lambermont, règne une intense activité... C'est que l'entreprise Taelman a décidé, cette année, de participer à la journée "Découverte Entreprise". Créée par une ASBL du même nom, soutenue entre autres par la Région Wallonne, cette journée unique, qui se déroule chaque année à la même date, a pour but de permettre aux entreprises de Bruxelles et de Wallonie de promouvoir leur dynamisme en faisant découvrir leur métier au grand public. Une seule condition : soutenir une œuvre sociale, car l'entreprise a conscience qu'en plus du rôle économique qu'elle remplit, elle a une fonction sociale dans son environnement. Le succès rencontré, l'an dernier, par la première édition au cours de laquelle quelques cinquante entreprises –essentiellement bruxelloises– avaient ainsi drainé plus de 100.000 visiteurs, a fait des émules. Cette année, dans notre commune, la société Taelman, productrice de pépinière ornementale et centre de jardinage a ainsi ouvert ses portes... de jardin non seulement au public mais également à l'œuvre sociale "Le Renivaux", une maison pour adultes handicapés mentaux profonds située à Ottignies. "Ce qui nous a beaucoup plu dans ce projet, c'est cette manière plus humaine et plus sociale de faire découvrir notre métier en oubliant l'aspect commercial au profit du tourisme d'entreprise." Côté tourisme, le nombreux public a pu assister à la présentation du matériel et effectuer la visite fléchée du jardin d'exposition où plus de 640 variétés de plantes vivaces et de feuillus, 240 variétés de rosiers, sans compter les nombreux spécimens de grands arbres, de conifères et de haies, s'offraient à profusion pour le plus grand bonheur des yeux et de l'odorat... Des plantes "bien de chez nous", comme le souligne monsieur Taelman. "Ce qui fait notre notoriété auprès des particuliers et des

entreprises ou commerçants à la recherche d'espaces verts, c'est justement notre manière de privilégier les plantes les mieux adaptées à notre sol et les matériaux qui respectent l'environnement". Alors, "Laissons la bouillabaisse dans le Midi" et les plantes exotiques aussi ! Côté culture, lors de cette même journée, Monsieur Taelman a invité Monsieur Delooz à présenter son nouveau livre "Ottignies-Louvain-la-Neuve", dont nous vous parlons plus longuement dans notre rubrique "Culture". Côté social, enfin, c'est dans la grande serre, aménagée pour l'occasion en cafétéria que le directeur et le personnel de l'ASBL "Le Renivaux" a accueilli, tout au long de la journée, les visiteurs du jour par des boissons, des snacks... dont les bénéfices de la ventes leur revenait en échange. Cette année, en plus, un grand jeu concours était organisé. Pour la somme de 100 FB (également versée à l'ASBL), une "Roue de la Chance" permettait aux participants, de gagner deux voyages en Floride et des milliers d'autres cadeaux... "En fait, j'avais déjà été très sensibilisé au problème du Renivaux par une cliente, qui avait dû y placer son fils handicapé", m'explique Monsieur Taelman en me présentant le directeur de cette ASBL, Monsieur Secrétaïn. Créé en 1975, "Le Renivaux" avait, au départ, pour but d'accueillir une vingtaine d'enfants handicapés mentaux sévères ou profonds dans une maison, située rue du Renivaux, à flanc de colline entre les bois et le centre-ville d'Ottignies. Le caractère familial de cet ensemble aux dimensions restreintes avait pour but thérapeutique d'assurer la sécurité affective et relationnelle de ces jeunes. "En 1994, avec l'abaissement de la majorité à dix-huit ans, s'est posé le problème de savoir ce qu'il allait advenir de ces "presqu'adultes"; c'est alors que nous avons décidé de continuer avec eux en transformant notre projet en institution pour "jeunes adultes". "Nous recevons bien des subsides de la Région Wallonne, mais 85% de ceux-ci couvrent à peine les charges salariales". Or, nous essayons, dans la mesure du possible, de développer des activités. Cette année, par exemple, nous avons organisé une journée-safari à Liège et une descente de la Lesse (en voiturette !) Le soutien financier de la journée Découverte-Entreprise permettra non seulement d'assurer les travaux de réaménagement du bâtiment, mais aussi, espérons-le, d'offrir à ces jeunes adultes de nouvelles journées inoubliables... C'est du moins la pensée qui m'a effleuré au moment où, quittant ces jardins, chaque visiteur se voyait offrir une fleur du même nom.

S. Varga

Taxe communale sur la gestion des déchets 1995

Gérer de façon responsable et efficace le volume sans cesse croissant des déchets n'est pas une mince affaire. Depuis de nombreuses années, la commune propose des services de qualité pour l'enlèvement des déchets ménagers et des encombrants.

Depuis 1989, nous favorisons au maximum le recyclage. L'accès au réseau des bulles à verre, papier et plastique est un service quasi unique dans le Brabant wallon.

L'ouverture du parc à conteneurs en 1992 permet aux habitants de se défaire en permanence des déchets verts, encombrants, petits déchets toxiques, métaux, plastiques. La collecte du papier en porte à porte organisée ce dernier semestre est une tentative supplémentaire pour alléger les poubelles (voir information sur les dates de la collecte de papier en page 19).

COMBIEN COÛTE LA POLITIQUE DES DÉCHETS ?

En 1995, elle coûtera environ 30 millions. Ce chiffre comprend la collecte hebdomadaire des déchets ménagers (poids moyen en Région Wallonne : 360 kg. par habitant et par an), le versement de ces déchets à la décharge (dont le prix a doublé en moins de 5 ans passant de 500 FB à la tonne à 1200 FB), le coût du parc à conteneurs (environ 5 millions), la gestion des bulles, c'est-à-dire leur vidange, la valorisation des matières, le nettoyage des abords de ces bulles...

QUELLE EST LA PART PAYÉE PAR LES HABITANTS ?

En 1990, la taxe sur les immondices (900 FB par ménage et par an) couvrait 2/5 du coût du service. En 1994, cette taxe ne couvrait plus qu'1/4 de ce coût. C'est insuffisant pour gérer sainement les finances communales. Il est donc nécessaire de réduire la différence entre les coûts et les recettes.

NOUVEAUTÉS DE LA TAXE 1995

- Nous avons essayé de la rendre plus juste. Il est normal que les ménages, en moyenne générateurs de plus de déchets que les isolés contribuent de façon différente au coût de la gestion des déchets.

- Les personnes (étudiants, personnes non domiciliées, locataires d'immeubles

avec des contrats privés) ou entreprises qui ne bénéficient pas du ramassage communal profitent néanmoins de certains services (ramassage en porte à porte, bulles, parc à conteneurs, nettoyage des rues...). Il est logique qu'elles y participent également, mais dans une moindre mesure.

Les ménages à revenus modestes (447 443 FB plus 82 776 par personne à charge) bénéficieront d'une réduction de la taxe immondices, en manière telle qu'ils ne paieront pas plus en 1995 qu'en 1994.

C.M. Vandergucht

TAXES POUR L'ANNÉE 1995	TARIF PLEIN	TARIF RÉDUIT
	avec ramassage des immondices à domicile	sans ramassage des immondices à domicile
Première personne du ménage :	1.400 F	600 F
Adultes suivants et enfants de plus de 18 ans :	700 F	300 F
Enfants de moins de 18 ans :	350 F	150 F
Maximum par ménage :		
(on compte un maximum de deux enfants par ménage)	2.800 F	1.200 F
La taxe 1995 devrait rapporter environ 20 millions de francs, soit environ 2/3 du coût du service.		

Le PCDN : tout un programme !

LE PLAN COMMUNAL DE DÉVELOPPEMENT DE LA NATURE : UNE NOUVELLE DYNAMIQUE DANS LAQUELLE S'INSCRIT LA COMMUNE D'OTTIGNIES-LOUVAIN-LA-NEUVE.

Dans le cadre de l'année européenne de la conservation de la nature, des actions ont été proposées aux communes par le Ministère de la Région Wallonne.

Les deux premières concernent la gestion des bords de routes et l'accueil de la faune sauvage dans les combles et clochers des églises. Elles se développent actuellement dans de nombreuses communes.

La troisième initiative, le plan communal de développement de la nature (PCDN), se concrétise dès maintenant dans plusieurs communes dont celle d'Ottignies-Louvain-la-Neuve.

INDISPENSABLE : LE PARTENARIAT

Cette démarche nécessite le rassemblement d'un partenariat. De nombreux acteurs locaux peuvent être associés à l'opération. Parmi les partenaires déjà identifiés dans la commune d'Ottignies-Louvain-la-Neuve, il y a bien sûr la commune elle-même représentée par l'Echevine de l'environnement et l'éco-conseillère, la commission consultative, des associations à caractère social, des comités de quartier, des écoles, plusieurs scientifiques, un groupe de marcheurs...

Mais nombreux sont les acteurs locaux qui peuvent encore être associés à l'opération. Ils pourront être informés du rôle exact de ce Plan lors d'une séance d'information organisée le 25 novembre.

L'OBJECTIF : LA RÉALISATION D'UN RÉSEAU ÉCOLOGIQUE

Une étude réalisée grâce à des subsides régionaux, permettra d'établir un inventaire des potentialités de développement de la nature dans notre commune en identifiant les zones les plus intéressantes. C'est sur base de cette étude qu'un programme d'actions jusque l'an 2000 sera concerté et concrétisé avec l'aide des partenaires. Les réalisations futures porteront sur les aménagements à promouvoir en vue de préserver ou de reconstituer un réseau écologique, sur les actions de sensibilisation de la population comme utilisatrice de notre espace naturel. Ces actions seront bien évidemment en relations avec les souhaits et motivations des partenaires.

C.M. Vandergucht, *échevine*
D. Hébrant, *éco-conseillère*

Pour tous les habitants intéressés, rendez-vous le samedi 25 novembre à 14 heures à la salle voûtée du Foyer Culturel.

Semaine de l'arbre



Du 15 au 25 novembre, l'administration communale d'Ottignies Louvain-la-Neuve organise avec le soutien du Ministère de l'Environnement de la Région Wallonne et du Service Environnement provincial, la semaine de l'arbre.

Chaque habitant qui le souhaite pourra recevoir un plant indigène. (sorbier, noisetier, frêne, charme...). Nous vous proposons aussi d'autres activités centrées sur le thème de l'environnement.



Auprès de mon arbre, je vivais heureux.

AGENDA DES ACTIVITÉS POUR LE WEEK-END DU 25 NOVEMBRE

Vendredi 24/11/1995 à 20 heures

Salle voûtée du Foyer Culturel (Douaire)

- Le compostage: conférence de Mr Hyden, éco-conseiller, Centre initiation à l'écologie.
- Comment réussir votre compostage, quelle solution amener à tel problème...

Samedi 25/11 à 10 heures

Rendez-vous service des travaux, 10 rue de la Station à Mousty (site à bulles):

- Promenade nature dans vallée du Pinchart et Bois du Buston : Mr Leruth, responsable projet Parc naturel Vallée de la Burdinal-Mehaigne
- Quels sont les rôles des haies, comment choisir son espèce, comment tailler telle espèce...

Samedi 25/11 de 13 à 15 heures

Dans la cour du Foyer Culturel (Douaire)

- Distribution de plants d'arbres indigènes par le Service environnement et le service participation
- Distribution de fascicules d'information sur le rôle des haies, l'entretien des haies, les primes à la plantation de haies.
- Distribution de posters d'information sur le sorbier et les autres arbres à fruits de nos bois.....

Samedi après-midi

Cour du Foyer Culturel (Douaire)

- Présentation des différentes compositions, clôture des commandes.

Samedi 25/11 à 14 heures

Salle voûtée Foyer Culturel

- Le PCDN, une démarche communale pour le partenariat et le développement de la biodiversité, dans notre commune. (voir texte: le PCDN tout un programme)
- Intervention de P. Petit, coordinateur du projet pour la Région Wallonne et P. Colon, responsable du projet biodiversité à Chastre.

Troisième ramassage des papiers en porte à porte dans la commune

DATES DE COLLECTE :

- Le mardi 28 novembre pour Limelette, Ottignies, La Croix, Bauloy et avenue de Lauzelle
- Le vendredi 1er décembre pour le Petit-Ry, Pinchart, Céroux-Mousty et Louvain-la-Neuve.

HEURES DE COLLECTE :

Dans toute la commune, déposez vos papiers devant le seuil de votre maison dès 7 heures.

MATÉRIAUX ACCEPTÉS :

Papiers et cartons ficelés. Pas de plastiques, d'enveloppes à fenêtres ni de papiers gras, sales, ...

POURQUOI ?

La poubelle du Belge se compose de 30 % de papiers. Or, la demande pour ce matériau est aujourd'hui très forte.

La pâte à papier recyclée convient très bien pour certaines utilisations comme la fabrication de papier journal. Dès lors, pourquoi utiliser du papier de première qualité ?

Essayons, à notre niveau, de participer en recyclant ce papier qui encombre nos poubelles plutôt que de destiner à la décharge ce matériau facilement valorisable.

Collecte des immondices : Jour de remplacement

- Le 25 décembre sera remplacé par le mardi 26 décembre 1995
- Le 1er janvier sera remplacé par le 2 janvier 1996

Walter LEONARD
CONSEILLER LAP



Avenue des Combattants 86 • 1340 Ottignies
Tél. (010) 40 15 15 • Fax (010) 40 15 16

Carnet familial

In mémoriam

Le 8 mars dernier, nous apprenions avec douleur la disparition de notre collègue Madame Jeannine Drieghe.

Suite à des problèmes d'impression, nous n'avons pu, jusqu'à présent, vous en faire part dans nos pages.

C'est pourquoi nous tenions ici à rendre un hommage tout particulier à celle qui, pendant près de dix ans, a travaillé avec efficacité au service Démographique de notre Ville. Qu'elle en soit remerciée.

Naissances

BORTOLAMEOTTI LÉA 01/07/1995
KARGOUGOU Wendziré Lionel
01/07/1995
BAKOLE Eka-Eyiniyhe Lindel
03/07/1995
DE BROUX Gilles 04/07/1995
DELCORTE Ophélie 06/07/1995
KACZYNSKI Frédéric 07/07/1995
MASSIN Hélène 09/07/1995
VUYLSTEKE Gaël 10/07/1995
DELVAUX Thomas 11/07/1995
RENARD Amandine 12/07/1995
ZONIABA Lia Jonathan 12/07/1995
BONTEMPS Thomas 13/07/1995
JOSSART Guillaume 14/07/1995

LAMBERT Julie 14/07/1995
DEBROEYER Delphine 14/07/1995
DEMOLDER Megan 15/07/1995
FORSTER Tabatha 16/07/1995
BOURICHI Khadija 17/07/1995
LARACHI Idriss 17/07/1995
DARDIKH Karim 18/07/1995
MADOUNGA Francis 18/07/1995
GOETHALS Joyce 18/07/1995
DEBROUX Sarah 18/07/1995
EL HAROUAL Asmae 19/07/1995
LAVENCY Estelle 20/07/1995
HONKANIEMI Mikael 22/07/1995
BARET Emile 23/07/1995
GUÉRENNE Hélie 24/07/1995
DEFFENSE Camille 25/07/1995
FORREST Jim 27/07/1995
AKPOKAVIE Dela 27/07/1995
MICLOTTE Julien 29/07/1995
FONDAIRE Coriolan 30/07/1995
CRESPIN Victor 04/08/1995
DANI Borian 06/08/1995
CHARLIER Micky 09/08/1995
RUELENS Marc 09/08/1995
COLLARD Antoine 10/08/1995
MALDAGUE Alexia 11/08/1995
KUNDA-BISSY Sharon 12/08/1995
MALFAIT Antoine 21/08/1995
GERIN Julie 21/08/1995
ZAROUALI Noureddine 23/08/1995
CHENNOU Imane 23/08/1995
GILLES Arthur 26/08/1995

BLONDEEL Gwendoline 30/08/1995
LAGHMAOUI Hayat 30/08/1995

Mariages

GOBEAU Christian
et VANHOEGAERDEN Lucette
01/07/1995
EVERARTS DE VELP Emmanuel
et PRIEELS Anne 01/07/1995
DEGOUIS Bruno
et BERTHE Valérie 01/07/1995
VOLKOV Serguei
et CAPELLE Marie-Paule 01/07/1995
STAELRAEVE Alex
et WARNIER Anne 01/07/1995
EVRARD Raoul et DEPREZ Josiane
04/07/1995
JOLY Eric et BERGIERS Danielle
07/07/1995
LOLIET Ghislain
et HERENT Marie 08/07/1995
CULOT Benoît et LEHMANN Han
08/07/1995
BERGHMANS Yves
et DENEFF Kristel 13/07/1995
IGUH Basil et DEVROYE Bernadette
15/07/1995
MARTIN Ignace
et DE DOBBELEER Joëlle 15/07/1995
LUPEMBA THSHIMPUMPU Nicolas
et LETENEUR Frédérique 15/07/1995
BOUFFIOUX Hugues
et HELIN Christine 22/07/1995
MATHEÏ Pascal
et BRODZINSKI Nathalie 22/07/1995
AUDOOR Michel
et LAMBERT Véronique 22/07/1995
MATAGNE Roger
et ROELANDT Anne-Marie 29/07/1995
MILLA Gonzalez
et ANDRE Isabelle 29/07/1995
CHORFI imad
et DUBART Dominique 29/07/1995
ANEZO Laurent
et BAJOIT Marie-Hélène 05/08/1995
FERRIER Nicolas
et PIROTTE Pascale 05/08/1995
ATES Celal et DANJOU Françoise
05/08/1995
QUERTON Bernard
et HELLIN Emmanuelle 18/08/1995

Le Choix, MAIS AUSSI le Conseil en...



dpm



Peintures
Papiers-peints



Revêtements de sol
Tentures - Rideaux

Avenue des Combattants 56 • 1340 Ottignies-LLN

A votre service

de 7 h 30 à 18 h 30. Le samedi de 7 h 30 à 12 h 45

Téléphone : (010) 41 49 66

Carnet d'adresses

GOFFIN Michel
et BUORA Elisabeth 19/08/1995
VANPEE Eric
et EPERJESSY Martine 19/08/1995
PIRSON Olivier
et ETIENNE Christel 19/08/1995
HALLOY Eric
et MONTARIOL Vinciane 26/08/1995
MUBILIGI Simon
et LEEMANS Christel 26/08/1995
SEAN Eng et KIM Veara 26/08/1995

Décès

BOUVIN Irène 03/07/1995
DELETTE Angélique 03/07/1995
LE MAIRE Marie 03/07/1995
EVRARD Raoul 07/07/1995
CUMPS Rachel 08/07/1995
BRABANT Lindsay 09/07/1995
BECKER Françoise 10/07/1995
JACOB René 12/07/1995
DEVROYE Sidonie 15/07/1995
LEGRÈVE Albert 18/07/1995
SALADE Henriette 27/07/1995
BORNY Marcel 03/08/1995
VAN ESSER Maria 08/08/1995
DOCQUIER Germaine 09/08/1995
CIROUX Elvire 09/08/1995
NOLET Marie 13/08/1995
DE COOMAN Véronique 17/08/1995
HALIN Germaine 19/08/1995
GREVISSSE Charlotte 22/08/1995
THEYS Maurits 25/08/1995
SILVA GUTIERREZ Luiz 25/08/1995
KAYOKA SHAMBUIY LUENDO
Constantin 26/08/1995
DE FAYS Jean 29/08/1995
GOMY Aimée 29/08/95

Ligue Belge de la Sclérose en Plaques de la Communauté française, A.S.B.L.

Depuis le 1er janvier 1995, la Ligue Belge de la Sclérose en Plaques du Brabant Wallon est devenue une réalité, au même titre que celles qui existent en Communauté française.

Le Comité, composé de bénévoles, a pour objectif d'aider moralement, socialement et financièrement les patients atteints de cette maladie. Il faut savoir que plus de dix mille personnes souffrent de cette affection en Belgique. Le Brabant Wallon, à lui seul, compte environ 300 malades.

Différentes sections se chargent des problèmes susceptibles de survenir lorsque la maladie se déclare, tant au niveau de la vie quotidienne qu'au point de vue juridique.

Une assistante sociale est à l'écoute de chacun au **067/84.12.32, permanence du Brabant Wallon située au n° 10 de la rue Tienne à deux Vallées à 1400 NIVELLES.**

Marché de Noël

Le samedi 9 décembre, les "Faucons Rouges" de Limelette organisent, à la salle communale, un grand Marché de Noël. Il sera accessible de 10 à 18 heures.

Les réunions hebdomadaires de ce groupement, ouvert aux enfants et adolescent de 5 à 18 ans, se déroulent, quant à elles, tous les dimanches de 14 à 17 heures.

Renseignements :
Régis et Vincent Merschaert
au (010) 41 80 76,
Isabelle Ransy au (010) 41 03 70

Université des Aînés (U.D.A.)

L'Université des Aînés entend multiplier, diversifier et actualiser ses programmes de formation afin de toucher un public de plus en plus large. Dialoguer échanger, rencontrer, tels sont les objectifs poursuivis par cet organisme qui a vu son chiffre de participants passer de 17 en 1978 à 6.000 actuellement et ce, sur l'ensemble des

sites. Outre Louvain-la-Neuve et Louvain-enWoluwe, neuf villes de Wallonie sont impliquées dans cette expérience.

Les activités sont multiples, en effet, un total de 129 cours, séminaires et ateliers sont programmés afin de répondre à tous les besoins.

La brochure complète du programme 95-96 peut être obtenue aux adresse et téléphone suivants :

U.D.A., Sentier du Gorla 8 à 1348 Louvain-la-Neuve,
tél. (010) 47 41 81 - 47 41 96

Relais Volontariat Brabant Wallon

Vous avez du temps libre, mettre ces quelques heures à profit dans le domaine Santé, Social ou Culturel vous tente ? Rejoignez le Relais. Pour ce faire un contact :

Relais Volontariat Brabant Wallon
Avenue du Douaire 20 à 1341 Ottignies
Tél. (010) 43 65 19
Le mardi de 11 à 15 heures
et le mercredi de 9 à 12 heures.

Société Régionale Wallonne du Logement

Depuis le 27 mars 1995, la S.R.W.L., ainsi que le FOREM sont implantés sur l'Ilot Ferrer à Charleroi, "capitale sociale" de la Wallonie. Dans la mise en œuvre de la régionalisation, une nouvelle étape est ainsi franchie.

La S.R.W.L. a repris, quant à la Région Wallonne, les tâches traditionnellement assignées à la Sociétés Nationale du Logement (S.N.L.) et à la Société Nationale Terrienne (S.N.T.) pour ce qui concerne les activités relatives au logement.

S.R.W.L.
Rue de l'Ecluse 21 à 6000 Charleroi
Tél. (071) 20 02 11 - Fax (071) 30 27 75

Association contre le cancer a.s.b.l. antenne régionale du Brabant Wallon

Afin de mieux accueillir tous ceux qui lui font appel, l'association a changé de cadre et d'adresse. Les locaux ont été transférés au 4 de la rue Charles Sambon, premier étage à 1300 Wavre.

Distinctions honorifiques

Les services sont accessibles du lundi au vendredi de 9 à 12 heures et les après-midis, sur rendez-vous.

Le numéro de téléphone/fax est, quant à lui, resté inchangé : (010) 24 45 93.

"Phenix ou la renaissance sociale"

Essentiellement -mais pas uniquement !- composée de moins-valides sensoriels ou moteurs, l'ASBL "Phenix" a notamment comme objectifs de :

- promouvoir une réflexion permanente sur le problème du handicap dans la vie étudiante en particulier et dans la société en général
- organiser des aides pédagogiques, psychologiques, juridiques et sociales envers toute personne handicapée afin de lui permettre de s'intégrer et de participer de manière autonome aux études supérieures et à la vie quotidienne et professionnelle en société
- informer et sensibiliser les autorités, la population étudiante et le grand public à cette problématique.

Grâce à l'aide de chacun, divers projets vont bientôt voir le jour, tel celui de créer, sur le site, une cellule d'Assistance à la Vie Journalière (A.V.J.) ou d'offrir, aux organismes privés et public, le prix de la meilleure et de la pire accessibilité à leurs bâtiments...

Des contacts sont également en cours, avec les organismes de logements et les promoteurs immobiliers afin d'obtenir des aménagements d'accès ou la mise en vente ou en location d'appartements ou maisons adaptés pour les moins-valides désireux de s'établir à Louvain-la-Neuve.

Intéressé ? Envie de participer ?
Contacter *Michel Ledent*
au *Point de Repère*,
rue des Wallons n° 1
à 1348 Louvain-la-Neuve.
Tél : (010) 47 33 94.

S. Varga

Conseil communal du 16 octobre 1995



LUC GOORIS,
né le 19 juin 1933
domicilié rue Alfred Haulotte 27
à 1342 Limelette.

TITRE :

DOYEN D'HONNEUR DU TRAVAIL

Monsieur Gooris exerce le métier d'entrepreneur de jardin depuis 1958.

Son entreprise est Jardin Service.

Il est proposé en qualité de Doyen d'Honneur du Travail par l'Association professionnelle des Entrepreneurs de Jardins (dont il est administrateur).

Il est également professeur au CREPAC depuis octobre 1983.

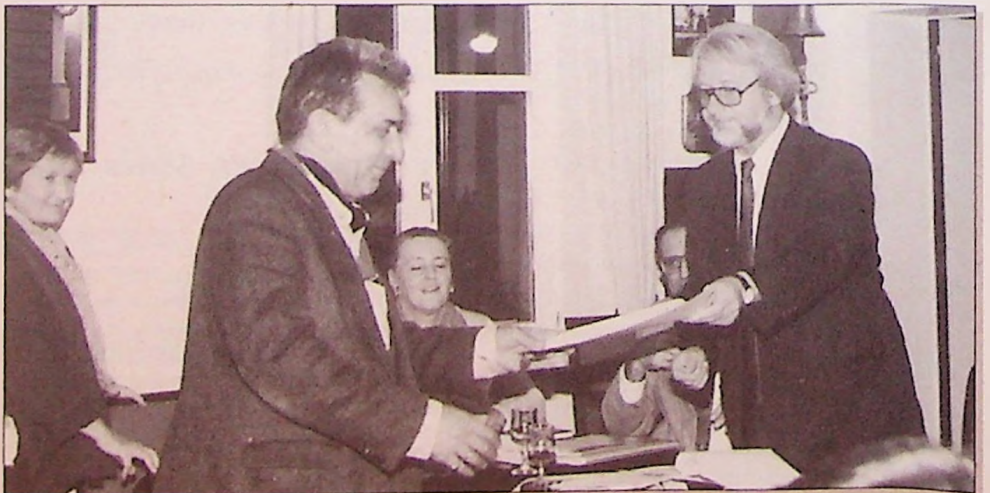
ALAIN CHEVALIER,
né le 23 novembre 1952
domicilié Avenue de l'Etoile 1
à 1340 Ottignies.

TITRE :

LAURÉAT DU TRAVAIL SECTEUR PERSONNEL, PROVINCIAL ET COMMUNAL

Alain est entré à l'administration communale, en qualité de rédacteur (C.M.T.) le 10 novembre 1975.

- Désigné en stage, en qualité de rédacteur le 1^{er} décembre 1978.
- Nommé rédacteur, à titre définitif, le 1^{er} février 1980
- Promu au grade de sous-chef de bureau le 1^{er} mai 1982
- Promu au grade de chef de bureau le 1^{er} mars 1986
- Chef du service démographique depuis 1991
- Secrétaire communal f.f. depuis le 1^{er} janvier 1995



PHILIPPE HARMIGNIES,
né le 25 octobre 1951
domicilié clos de la Rivière 43
à 1342 Limelette.

TITRE :

**LAURÉAT DU TRAVAIL
SECTEUR ORGANISMES
SOCIAUX PRIVÉS**

Monsieur Harmignies exerce les fonctions d'informaticien au Secrétariat social d'Assubel depuis le 1^{er} septembre 1979.

ROBERT VERMEULEN,
domicilié avenue du Roi Albert 54
à 1340 Ottignies.

TITRE :

**LAURÉAT DU TRAVAIL
SECTEUR ORGANISMES
SOCIAUX PRIVÉS**

Monsieur Vermeulen exerce les fonctions de documentaliste au Secrétariat social d'Assubel depuis 1987.

PATRICIA MERCKX,
née le 25 avril 1968
domiciliée fonds de Bondry 150
à 1342 Limelette.

TITRE :

**CADET DU TRAVAIL
SECTEUR ORGANISMES
SOCIAUX PRIVÉS**

Madame Merckx est employée chez Securex où elle exerce les fonctions de gestionnaire dans le secteur "Cotisations" depuis 1989.

**Atelier théâtral
de Louvain-la-Neuve**

**NINA STROMBOLI
OU LE DÉMON DE MIDI**
Par Jérôme Savary et son Magic
Circus Old Stars. Mise en scène :
Jérôme Savary.

Au théâtre Jean Vilar du 21 novembre
au 3 décembre 1995



**Une Citoyenne d'honneur
à Limelette élue par Up With People...**



Up With People, ce sont 150 jeunes qui font le tour du monde pour développer plus de fraternité.

Ils organisent des concerts, des spectacles... Là où ils s'arrêtent, ils réalisent une journée de travail social.

Ils rencontrent toujours des habitants qui les aident à se loger, se nourrir. Ils pratiquent pendant un an l'art de la débrouille.

Ils ont choisi Gina Delvaux comme citoyenne d'honneur pour l'année 1995... Parce qu'elle a travaillé en collaboration avec les culottes du Zouave pour la saint Nicolas des enfants de Limelette, parce qu'elle fabrique les délices de Gina dans les écoles avec les enfants et qu'en trois ans elle a réuni plus de 16.000 enfants qui ont participé à des séances de cirque éducatif...
Bravo, Gina.

**Nouvelle cour de récréation
à l'école Saint-Pie X - Petit-Ry**

A l'école du Petit-Ry à Ottignies, toutes les composantes de l'école (parents, enseignants, directeur, membre du Pouvoir Organisateur) se coupent en quatre pour améliorer la cour de récréation qui n'offre pour divertissement aux bambins que boue et flaques d'eau.

Vu l'importance des frais auxquels l'école doit faire face pour son fonctionnement ordinaire, elle ne peut financer entièrement un projet tel que celui de la cour. Outre les initiatives ponctuelles qui touchent parents, voisins et amis, il est indispensable qu'elle ait recours à des ressources extérieures. Dès le début de l'année 1996, vous pourrez suivre sur un panneau à l'entrée de l'école le planning de réalisation en fonction des budgets disponibles.

DEUX INVITATIONS :

- 1 Pour ceux et celles qui souhaitent se pencher de plus près sur le projet dans ses composantes techniques, financières et publicitaires, une après-midi d'information aura lieu le samedi 25 novembre 1995 à 15 heures à l'école. La réunion débutera par la plantation symbolique d'un arbre.
- 2 Un dîner de Noël sera organisé le dimanche 17 décembre, avec la présence de Père Noël, dans le réfectoire de l'école. L'entièreté des bénéfices iront à la réalisation de cette cour.

Bienvenue à tous.



IMPRIMERIE J. DIEU-BRICHART

BROCHURES - AFFICHES - FAIRE-PART DE MARIAGE
AVIS DE NAISSANCE - CARTES DE VISITE - ETC...

OUVERT TOUS LES JOURS DE 7 H 30 à 18 H, LE SAMEDI DE 10 H à 12 H

CHAUSSEE DE LA CROIX 47 - 1340 OTTIGNIES-L.L.N.
TELEPHONE (010) 41 50 24 - TELECOPIE (010) 41 25 78

IMPRIMERIE
J. DIEU-BRICHART



Hôtel - Château BALZAT

Avenue des Villas 14 • 1340 Ottignies

Tél. (010) 41 10 08 • Fax (010) 41 98 15

(À deux minutes de la clinique Saint-Pierre)

Dans un cadre magnifique et raffiné, nous vous accueillons toute l'année pour vos réceptions, séminaires, conseils d'administration, communions, mariages, nuits de noces, fêtes, week-ends gastronomiques, etc. Notre souci est d'offrir à nos hôtes un séjour de tout confort dans un cadre simple, agréable et surtout de dimension humaine et chaleureuse.



2 suites - 9 chambres - 6 studios.
Piscine couverte et chauffée,
Sauna, solarium.
Jardins avec vue panoramique.
Accueil personnalisé et ambiance familiale.



Pour le public

Le Château Balzat vous propose également dans sa luxueuse piscine des cours d'aquatic à prix démocratiques.

Séance de 30 minutes.
Petits groupes de 8 personnes.
La semaine en soirée
ou le samedi matin.
Sauna possible.

Pour tout renseignement :
Aquatic (010) 22 92 07