



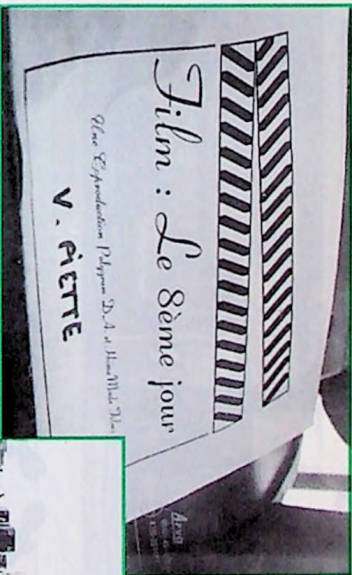
OTTIGNIES-LOUVAIN-LA-NEUVE

VILLE UNIVERSITAIRE JUMELÉE AVEC JASSANS-RIOTTIER (FRANCE) ET VESZPREM (HONGRIE)
PACTE D'AMITIÉ AVEC MASAYA (NICARAGUA), DRAGANESTI (ROUMANIE) ET TIASSALÉ (CÔTE D'IVOIRE)

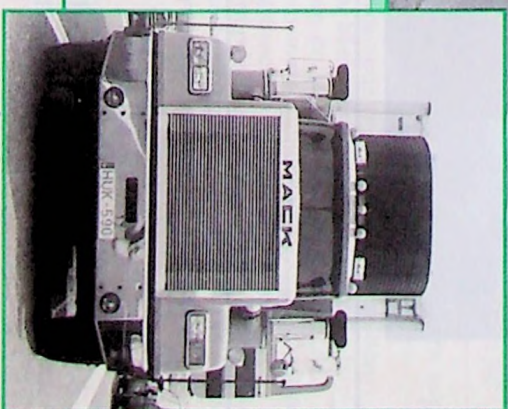
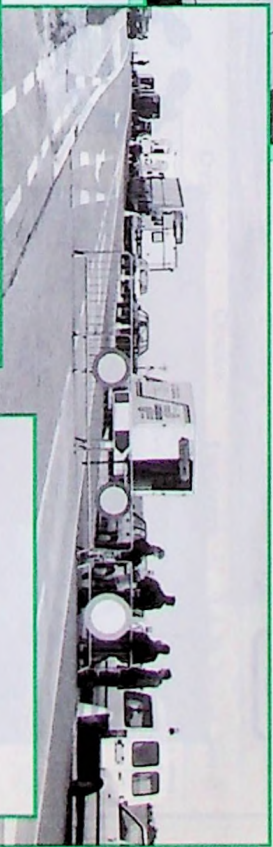
BULLETIN COMMUNAL

n°74

10 ET 11 MAI 1995,
TOURNAGE DES "EXTÉRIEURS" À CÉROUX.
"LE 8^{ME} JOUR",
UN FILM DE JACO VAN DORMAEL.



AVEC
DANIEL AUTEUIL



RENDEZ-VOUS DÉBUT 96
DANS LES SALLES OBSCURES...



Photos - Concept :
Bernard Theys

CASCADES REMY JULIENNE ▶

Ets HERMAND s.p.r.l.

CONCESSIONNAIRE

ESSO Shop

Esso

ESSO Self-service



Notre compétence à votre service

**MECANIQUE - CARROSSERIE
PIECES D'ORIGINE**

Avenue des Combattants 117 • 1340 OTTIGNIES
Tél. (010) 41 34 32 - Fax (010) 41 24 52



WAVRE 9 kms KARMAN 9 kms GEMBLoux
Corbais



**LE N°1 DU MEUBLE
ET DE LA LITERIE EN
BRABANT WALLON**



87 à 97 Grand'Route (N4) • 1435 CORBAIS

Show-room : (010) 65 76 22 • Ateliers : (010) 65 80 29 • Fax : (010) 65 76 61

Ouvert tous les jours de 10 h à 19 h (y compris le dimanche).
Fermé le mardi et les jours fériés.

Bulletin d'information bimestriel Juin 1995 N° 74

Diffusion:

Céroux-Mousty, Limelette, Louvain-la-Neuve,
Ottignies

Rédaction:

Av. des Combattants, 40 - 1340 Ottignies
Téléphone: (010) 43 78 61 - Fax: (010) 43 78 44

Editeur responsable:

Claude-Marie Vandergucht.

Coordination d'équipe:

Bernard Theys.

Rédaction:

Sabine Varga, avec la collaboration de
Cécile Lucas, Marcel Buelens et Benoit Jacob.

Collaboration technique:

Sabine Varga.

Planning:

Claudine Sneysens.

Permanence:

Danielle Bauwens.

Illustrations:

J.-Cl. Dumont de la Nouvelle Gazette, P. Dessy,
Héméno, Ch. Rigot, B. Theys.

Régie publicitaire, photocomposition, réalisation
et diffusion postale:

Imprimerie J. DIEU-BRICHART,
chaussée de La Croix, 47 - 1340 Ottignies
Tél: (010) 41 50 24 - Fax: (010) 41 25 78

Imprimé sur papier non chloré

Les textes et illustrations destinés au prochain
magazine doivent être remis à la rédaction pour le
14 juillet au plus tard.

Sommaire

Invités à la page	4 et 5
La vie dans la Cité	6 à 9
Magazine	10 et 11
C.P.A.S.	12 et 13
Enseignement	14 à 17
Affaires sociales	18
Bon à savoir	19
Carnet familial	20
Environnement	21
Culture	22 et 23
Forum des lecteurs	24
"Un projet dans la ville"	25 et 26
Tribune des élus	27
Fêtes communales	28

VILLE A VOCATION RÉGIONALE, OUI... VOCATION RÉGIONALE PAYÉE PAR LES SEULS HABITANTS D'OTTIGNIES-LOUVAIN-LA-NEUVE, NON !

Mes chers Concitoyens,

Lors du débat en Conseil Communal portant sur le budget pour 1995, j'ai eu l'occasion de communiquer quelques chiffres qui démontrent la spécificité de notre ville par rapport aux communes qui nous entourent.

Notre population au 25 janvier se composait comme suit :



	OTTIGNIES	CÉROUX MOUSTY	LIMELETTE	L.L.N.	TOTAL
Belges	7.513	4.105	4.574	5.047	21.239
Etrangers inscrits au Registre de la Population	681	444	255	2.478	3.858
TOTAL	8.194	4.549	4.829	7.525	25.097
Etudiants				+/- 6.500	31.597

Soit environ 32.000 personnes qui vivent et consomment des services sur le territoire de la ville.

Sur ces 32.000 personnes, seulement 25.097 sont retenues dans les critères qui déterminent la part de la Ville dans le fonds des communes (ristourne de l'impôt pour les services prestés par la Ville pour le compte de L'Etat fédéral et de la Région).

L'Etat et la Région ignorent totalement la charge que représentent les étudiants qui résident chez nous la plus grande partie de l'année.

Sur les 25.097 habitants retenus, nous comptabilisons environ 3.000 étudiants étrangers, lesquels ne participent pratiquement pas à la contribution fiscale communale via les additionnels communaux à l'impôt des personnes physiques et au précompte immobilier. Cela réduit à environ 22.000 ceux qui assument toute la charge communale. Parmi eux, la Ville accueille 1.200 logements sociaux, soit 20 % de l'ensemble du parc de logements sociaux du Brabant Wallon (350.000 habitants), ce qui, compte tenu de la vocation sociale de ces logements, diminue encore d'autant la base contributive.

Il n'est plus possible de continuer à faire payer les charges de fonctionnement d'une ville de 32.000 habitants par seulement 65 % d'entre eux.

Savez-vous que tout nouvel habitant domicilié rapporte à la Ville 5.600 francs par an via le fonds des Communes ?

Cela implique que si nos 6.500 étudiants résidents étaient comptabilisés,

nous disposerions de 36,5 millions supplémentaires chaque année.

Savez-vous que 25,8 % (171 millions) des biens immeubles bâtis sur le territoire de la Ville sont immunisés de précompte immobilier (U.C.L., Clinique, établissements d'enseignements, ... entreprises exonérées pendant 5 ans) et que le manque à gagner pour la Ville représente environ 47 millions par an ?

A titre d'exemple, au 1er janvier 1993, la Ville de Wavre disposait d'un revenu cadastral imposable de 879 millions, alors que celui d'Ottignies-Louvain-la-Neuve était de seulement 601 millions !

Toujours pour l'exemple, 1 % à l'impôt des personnes physiques à Waterloo représente plus ou moins 40 millions par an, alors que le même pourcent à Ottignies-L.L.N. rapporte à la Ville 27 millions par an !

Il ne faut donc pas être grand comptable pour comprendre que :

- 1) la base fiscalisable est beaucoup plus faible à Ottignies-L.L.N. que dans les autres communes voisines de même importance;
- 2) le nombre de personnes vivant sur le territoire de la Ville, et donc entraînant des charges de service correspondants, est nettement plus élevé que le nombre d'habitants officiellement domiciliés.

La combinaison de ces deux éléments nous place dans une situation de plus en plus difficile, et nous devons faire entendre notre voix, tous ensemble, pour faire reconnaître à notre Ville un statut particulier de Ville à vocation

Invités à la page

régionale tant auprès de l'Etat fédéral (aides à la sécurité) que de la Région (fonds des Communes). Nous avons revu nos recettes et avons décidé de lever une taxe sur les habitants non domiciliés, ainsi que sur la location de garnis. Nous avons revu la redevance pour immondices et y avons intégré la notion de taxe forfaitaire pour le traitement des déchets applicable à tout le monde.

Nous sommes prêts à revoir toutes nos dépenses, et nous avons déjà commencé un important travail d'analyse et d'audit nous permettant de nous comparer aux autres communes de 20 à 30.000 habitants de la Région Wallonne, et de déceler et corriger ainsi nos faiblesses éventuelles. C'est ainsi que nous avons constaté que notre Ville avait une charge de dette de quelque 8 % supérieure à la moyenne des autres, soit environ 65 millions par an ! Nous avons réagi immédiatement en limitant les nouveaux emprunts à 100 millions par an; ce qui permettra de stabiliser la dette dès 1997.

En 10 ans, les dépenses de la Ville ont augmenté de 86%, alors que notre population augmentait de seulement 21% !

Des efforts doivent encore être faits et nous continuons nos analyses, avec la collaboration de l'U.C.L. qui nous a proposé une aide technique et scientifique qui nous sera très utile.

De beaux projets existent et notre population continue à augmenter, ce qui modifie toujours en mieux la proportion entre domiciliés et résidents. Je crains cependant que sans aide extérieure, nous ne soyons à terme obligés de remettre en cause soit des services, soit notre fiscalité.

Tous les groupes politiques présents au Conseil Communal l'ont très bien compris, et tous ensemble, majorité comme minorité, nous avons décidé de déposer un mémorandum aux futurs dirigeants fédéraux et régionaux afin que la spécificité de notre Ville soit reconnue et que des moyens particuliers soient mis à notre disposition pour assumer notre vocation régionale.

Je vous remercie pour l'attention que vous aurez réservé à ces informations et me tiens à votre disposition pour toute explication complémentaire que vous pourriez souhaiter.
Bien à vous.

Votre Bourgmestre,
Jacques Otlet

À la recherche d'un autre monde...

FUNDACION MANOS DE AMOR, CENTRO DE ASISTENCIA DIARIA

Dans les pays d'Amérique du Sud, la problématique des enfants de la rue est une préoccupation de plus en plus présente, vaste et difficile. L'Equateur, pays à population très jeune (54 % de celle-ci a moins de 16 ans) se trouve particulièrement touché par ce problème.

Située dans un quartier particulièrement défavorisé de Quito, la Fondation Manos de Amor, créée en 1993 offre assistance et aide à ces enfants de la rue (gosses de prostituées, mineurs d'âge au travail, etc.).

Un travail social préventif vise à éviter le décrochage scolaire, la destruction familiale, l'abandon du foyer, la délinquance et la prostitution. Concrètement, ce Centre d'Assistance apporte pour l'instant à trente enfants, âgés de 4 à 14 ans, une aide alimentaire et médicale ainsi qu'un suivi éducatif, un soutien et une assistance psychologique et sociale.

Les dépenses sont nombreuses : alimentation, entretien, scolarité, achat de matériel pédagogique... Sans but lucratif, la Fondation dépend entièrement de fonds publics qui ne seront versés qu'en septembre prochain.

Son seul recours, vu l'urgence, est donc de faire appel à votre générosité afin de combler les déficits. Toute contribution peut être versée à :

L'ASBL A.D.R.A.I., place de l'Université n° 1 à 1348 LOUVAIN-LA-NEUVE,
comptes n° : 000-1426357-69
732-3330006-47
310-1174004-02

Mention : "Don MANOS DE AMOR"

Si vous désirez bénéficier de l'exonération pour les dons de 1000 FB et plus, indiquez également votre numéro de Registre National ou votre date de naissance.

Une attestation fiscale vous sera envoyée au début 1996.

Rolando
CABEZAS,
Directeur
de la Fondation

POUR QUE LA TERRE TOURNE PLUS JUSTE, MOI AUSSI J'AGIS...

Il y a 100 millions de migrants dans le monde, soit 2 % de la population totale. Parmi eux, 18 millions de réfugiés, dont 93 % vivent dans les pays du sud.

Il y a cinq millions de réfugiés en Afrique, 2,6 millions de déplacés en Yougoslavie et 600.000 demandeurs d'asile en Europe. Au moins 20 millions de ces migrants fuient la violence, la sécheresse et la destruction de l'environnement.

L'objectif qu'ENTRAIDE ET FRATERNITE, (organisation non gouvernementale de solidarité internationale) s'est fixé est de vaincre, avec l'aide de tout un chacun, ces situations générées par l'égoïsme, le racisme et autres xénophobies.

Pour tout renseignement :
Permanence B.W.
chaussée de Wavre, 67
à 1300 WAVRE.
Téléphone : 010/22.79.36.
CCP : 000-0000034-34

RÉAGIR, C'EST BIEN, AGIR, C'EST ENCORE MIEUX...

Dans notre ville, la Commission Communale de Développement et de Coopération permet à ceux qui souhaitent s'investir de participer à ces élans de solidarité et d'entraide vis-à-vis des pays en voie de développement.

La Commission locale attend vos projets d'entraide jusqu'au 30 juin 1995, date ultime de rentrée des documents de candidature que vous pouvez vous procurer auprès de Madame Cl. SNEESSENS au 010/43.78.11. Cet avis vaut également pour les membres de la Commission.

Merci de vous associer à cette chaîne de solidarité entre les peuples du monde...

UN PETIT COIN
DE PARADIS



BP MAZOUT RÉCHAUFFE LA VIE

SPRL FARGEAT-DUMOULIN & FILS

Avenue Lambermont 8 • 1340 OTTIGNIES-LLL

Téléphone (010) 41 33 24 - 41 70 27

 Distributeur Agréé
de Produits BP

Éco-conseillère



Eco-conseillère depuis quelques mois, Dorothee Hebrant vient d'être engagée par la commune d'Ottignies-L.L.N. Portrait.

"Fille d'agriculteurs, je suis licenciée en sciences chimiques. Après deux années dans l'enseignement, j'ai entamé une formation à l'Institut Eco-Conseil à Namur", soit six mois de formation théoriques sur les aspects techniques de l'environnement et sur les sciences humaines suivi de six mois de stage dans une commune, une A.S.B.L. ou une entreprise. "Je voulais diversifier mon expérience, j'ai donc plutôt opté pour un stage en entreprise, au service "Environnement" de la société Solvay, à Jemeppe-sur-Sambre".

L'ÉCO-CONSEILLÈRE AU SERVICE DE LA COMMUNE... ET DE SES HABITANTS

C'est à la mi-mars que Dorothee HEBRANT est venue renforcer l'équipe. Son bureau se trouve au Service des Travaux, ne l'empêche pas de travailler en collaboration avec d'autres services : urbanisme, enseignement, citoyenneté, etc.

"Le premier dossier sur lequel j'ai planché est celui des déchets. Ainsi, par exemple, dès le mois de juin, les habitants pourront bénéficier d'un ramassage des papiers en porte à porte. Actuellement, je viens de clôturer le dossier de candidature pour le Plan Communal de Développement de la Nature". But de celui-ci : sensibiliser le public, restaurer ou sauvegarder les espaces intéressants au niveau naturel ou paysager. "Par la suite, j'examinerai les demandes de permis d'exploiter, les actions de sensibilisation dans les écoles..."

PERMANENCES "VERTES"

"A partir du 15 juin, je serai à votre disposition pour vous aider à trouver des solutions à tout problème d'environnement ou pour toute proposition", le jeudi de 8 h. 30 à 10 h. 30 au Service des Travaux, rue de la Station n° 10 à Ottignies. Tél : 010/41.35.38.

Dernière minute

Comme annoncé dans le numéro précédent du BCO, l'équipe 1 de l'école Saint-Pie X s'était qualifiée pour la finale de Crosse-Canadienne à Charleroi.

Ce 7 juin, elle a remporté une nouvelle fois le titre convoité par onze autres équipes des diverses provinces.

Félicitations à tous !



ELECTRICITÉ GÉNÉRALE

CLIMATISATION • CHAUFFAGE



tecnoclima®

Thermelec

DEALER RÉGIONAL

CONCEPTION • RÉALISATION • MAINTENANCE
LOCATIONS D'APPAREILS MOBILES

CHAUSSÉE DE LA CROIX 104 BTE A • 1340 OTTIGNIES
TÉL (010) 41 10 57 • FAX (010) 41 93 83 • SÉM. (049) 22 63 21

fantaisie

PIETTE père et fils. ENCADREURS



- Tous encadrements fabriqués sur mesure dans nos ateliers
- Matériel de Beaux-Arts

WINSOR & NEWTON

Jalans

CANSON

DALER-ROWNEY

BLOCKX

GRANDE

RUE DE BRUXELLES 12 • 1300 WAVRE • TÉL. (010) 24 24 66

Au Conseil Communal d'avril 1995...

UNE SÉRIE DE MESURES DE FISCALITÉ LOCALE

Elles ont été approuvées ou modifiées afin de rendre plus attractive la domiciliation dans notre commune, par rapport à la "résidence" : chambres garnies données en location et résidences non principales, par exemple.

La délivrance de documents administratifs, le raccordement au réseau d'épuration, les immondices et la gestion des déchets sont également concernés, sans oublier la force motrice, les panneaux publicitaires, les distributeurs de billets de banque et les lunaparks.

Plutôt que de vous assommer dans ces colonnes par des chiffres et des pourcentages, nous préférons vous conseiller de prendre contact avec le service du Receveur Communal au 43.78.11 qui pourra répondre avec précision à vos interrogations en matière fiscale.

RISTOURNES POUR LES FAMILLES À REVENUS MODESTES...

Le même Conseil Communal a décidé, pour l'année 1995, d'accorder à chaque chef de famille à revenus modestes, domicilié dans la Ville au 1er janvier 1995, une ristourne de 1.100 FB sur le montants des factures de consommation d'eau et de 1.100 FB sur celles d'électricité.

Une ristourne sur le montant de la taxe sur l'enlèvement des immondices et la gestion des déchets est également octroyée, aux montants suivants :

- 500 FB pour une personne seule;
- 1.200 FB par ménage de deux personnes;
- 1.550 FB par ménage de deux personnes avec un enfant;
- 1.900 FB par ménage de deux personnes avec deux enfants et plus;
- 850 FB par personne seule avec un enfant;
- 1.200 FB par personne seule avec deux enfants et plus;
- 1.900 FB par ménage de trois personnes.

Pour toute information complémentaire, contactez Madame Cl. SNEESSENS (service des pensions) au 010/43.78.58.

Fêtes et commémorations

DIMANCHE 22 AVRIL... LE TRAIN DE LA MÉMOIRE



Véritable reconstitution de la vie durant la Seconde Guerre Mondiale, ce train a sillonné, du 22 avril au 6 mai dernier, cinq gares wallonnes dont celle d'Ottignies.

Des comédiens professionnels et des enfants des écoles (dont l'Athénée royal d'Ottignies, l'Institut Saint-Etienne et l'école des Trois Pommiers de Court-Saint-Etienne) ont uni leurs efforts pour évoquer cette période et dénoncer par ce biais le retour larvé au fascisme ordinaire que l'on peut constater dans nos démocraties en crise.

Spectacles et expositions itinérantes ont accompagné ce train de la mémoire, avec ses wagons et sa locomotive de 1940-45. La Fondation Roi Baudouin, la Communauté Française, le Cercle Culturel du Brabant Wallon, la Ville d'Ottignies-Louvain-la-Neuve et le Cercle d'Histoire de la Ville se sont associés pour proposer des animations impliquant la conscience de chacun. Un grand merci, enfin, aux enseignants qui ont encadré les réalisations des enfants.



LUNDI 8 MAI 1995: CINQUANTE ANS, DÉJÀ...



Il y a cinquante ans, à cette même date, les belges étaient enfin libérés du joug de l'envahisseur.

Le samedi 6 mai, des fleurs étaient déposées sur les pelouses d'honneurs des cimetières de notre commune et à l'Ancienne Maison communale de Limelette, la médaille commémorative était remise aux anciens combattants.

Le lendemain, le cortège officiel, accompagné par la Philharmonie Royale Concordia, s'est rendu à l'Eglise Saint-Rémi pour assister à la Messe en mémoire des anciens combattants.

Une gerbe de fleurs a été déposée sur le Monument aux Morts. Puis ce fut au tour du Centre Culturel d'accueillir les autorités à l'occasion du vernissage de l'exposition consacrée à la libération des camps...

ÉDUCATION À LA CITOYENNETÉ

En effet, toujours à l'occasion du 50e anniversaire de la fin de la Guerre, un véritable travail de réflexion et de sensibilisation sur le thème "Plus jamais ça, plus jamais le fascisme et la dictature", avait été mené dans des écoles de notre ville par l'Echevinat de l'Enseignement, en collaboration avec la section ottinoise de la Fédération des Anciens Prisonniers de guerre.

Les élèves de 5ème primaire de l'Athénée royal Paul Delvaux (section des Villas, du Centre et de la Croix), les écoles communales de Limauges, Blocry et des Coquerées et l'Ecole libre Notre-Dame y ont participé.

Concrètement, cette activité se déroulait en trois phases : Après avoir accueilli dans les classes un ou plusieurs anciens prisonniers de guerre, les enfants étaient invités à créer un texte libre, une poésie ou un chant illustrant

assureurs conseils
PIERSON 
c'est bon!

**ASSURANCES
IMMOBILIER - PRETS
PLACEMENTS**

Avenue de Jassans 58 • 1342 Limelette
Tél. (010) 41 42 43
Fax (010) 41 60 34

MELAIN

SERRURERIE
de bâtiment
et de style



 **Metabo**



Quincaillerie
Outillage
général

Rue des 2 Ponts, 19
1340 Ottignies
Tél. : (010) 41 41 61

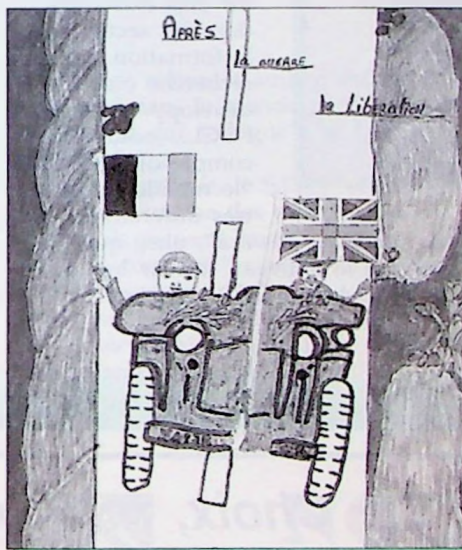


Le sujet. Les travaux ainsi réalisés ont ensuite été présentés et exposés au Centre Culturel et Artistique d'Ottignies, du 8 au 10 mai dernier. Le but des organisateurs de ce projet de sensibilisation : faire en sorte que ces jeunes, avenir de notre société, ne répètent plus jamais les erreurs du passé. Gageons que l'émotion reflétée par les peintures, poèmes et autres réalisations de nos enfants témoigne que cet objectif a été atteint...

"ADIEU, BONJOUR"

*"Je ne veux plus la guerre ni de fusil
Ni de canon. Mais je veux la paix.
C'est difficile à obtenir, la paix
Mais si tout le monde fait un effort,
je crois que l'on peut y arriver.
Moi, je dis adieu à la guerre et à Hitler
Et je dis bonjour à la paix".*

(Géraldine, Ecole Communale de
Blocry, Ottignies-L.L.N., 5e année)



LES BALLONS DE LA PAIX

Pendant ce temps, à Louvain-la-Neuve, près d'un millier d'élèves des écoles fondamentales de la Communauté française du Brabant wallon se réunissaient au centre ADEPS du Blocry. Précédés par d'anciens combattants et prisonniers de guerre, ils ont entamé, par le tour du lac de L.L.N., une partie des quelques "5000 km pour la paix" prévus pour toute la Wallonie. Chacun d'entre eux a ensuite entonné l'Hymne à la Joie de Beethoven avant de lâcher un ballonnet auquel un message de paix et liberté avait été accroché... Au même moment, un peu partout en Wallonie, des ballonnets similaires s'élançaient vers le ciel, lancés par les autres enfants qui étaient restés dans les écoles.



Ce jour-là, il pleuvait...

Oui mais des oeufs... Ah ! cette fête de Pâques, à la ferme du Douaire. Les plus petits dans la cour de la ferme, les plus grands dans la prairie, une foule indescriptible scrutait le ciel, ce matin-là, dans l'attente de la pluie promise... Ai-je dit la pluie ? Ce fut plutôt un véritable bombardement de quelques 4.000 oeufs lancés par hélicoptère... bombardement indolore, heureusement, puisqu'il ne s'agissait que de petites boules de coton. Mais alors, pourquoi tant de monde, -de la mascotte du Walibi jusqu'à notre bourgmestre- pour affronter les rafales ?

La vie dans la cité



C'est que chaque petite boule ramassée s'échangeait, dans le centre commercial du Douaire, contre de "vrais" oeufs en chocolat, des bonbons, des ballons...

Hé oui, grâce à l'Association des commerçants, au soutien de l'Echevinat du Commerce et au parrainage de la Ville, une fois encore, la tradition fut sauvée !

Et... quoi de neuf, Monsieur le Recteur ?

Louvain-la-Neuve, le 15 septembre prochain.

En cette rentrée académique, le Professeur Marcel Crochet endossera, pour la première fois, le costume de recteur de l'UCL que Pierre Macq aura porté durant neuf ans.

Nouveau rectorat, nouveaux objectifs ?

Disons plutôt une redéfinition et une adaptation des priorités déjà existantes dans les secteurs de la formation, la recherche ou le développement de l'UCL... pour tenir compte du fait que "le monde est et sera très différent de ce

que nous avons vécu", ainsi que l'a souligné le nouveau recteur lors de la conférence de presse organisée le 10 avril.

Carnet d'adresses

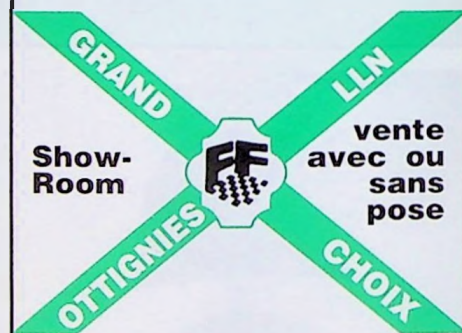
HABITAT ET PARTICIPATION

Située à Louvain-la-Neuve, cette A.S.B.L. a pour projet de faire connaître les politiques actuellement suivies en matière d'habitat (logement social, redensification de l'habitat, plans de secteurs, politique foncière, développement social des quartiers).

Son but : amener tous les acteurs concernés (architectes, urbanistes, gestionnaires communaux et régionaux,

EXPO CARRELAGES

25 ans d'expérience



Avenue des Combattants 81
1340 OTTIGNIES
(010) 415 415



PÉPINIÈRE DE LA SOURCE

CLAUDE VANDERSTEENE • ARCHITECTE PAYSAGISTE

Aménagement, création et entretien de jardins • Pavements, clôtures • Elagages
Plantes annuelles et vivaces, arbustes, arbres fruitiers, rosiers, conifères, azalées, etc.

Heures d'ouverture :

Mercredi de 14 à 18 h 30
Vendredi de 14 h 30 à 18 h 30
Samedi de 9 à 18 h

Présent sur la marché d'Ottignies le vendredi matin

Rue du Domaine de Négri
(Anciennement rue Demolder 1)
1341 CÉROUX-MOUSTY
Tél. (010) 61 58 94

Le Choix, MAIS AUSSI le Conseil en...



dpm



Peintures
Papiers-peints



Revêtements de sol
Tentures - Rideaux

Avenue des Combattants 56 • 1340 Ottignies-LLN

A votre service

de 7 h 30 à 18 h 30. Le samedi de 7 h 30 à 12 h 45

Téléphone : (010) 41 49 66

La vie dans la Cité

habitants...) à prendre conscience de l'intérêt à mener ces politiques en concertation.

Habitat et Participation, place du Levant 1 à Louvain-la-Neuve. Tél : 010/47.23.14.

CENTRE DES TUMEURS ET DE RADIOTHÉRAPIE

Le Département de Médecine Interne des Cliniques Universitaires Saint-Luc nous informe que la permanence téléphonique du centre de dépistage local sera désormais assurée par *Madame PHILIPPART* au 02/764.30.35 (tous les jours de 9 à 12 heures). Madame MARSIGNY, assistante sociale, s'occupera, quant à elle, de l'accueil et de l'information aux consultations.

AIDE AUX MALVOYANTS

Le centre d'ophtalmologie de Louvain-la-Neuve, situé rue du Lac n°5 (tél. : 010/45.54.64), met à la disposition des malvoyants un service d'aide gratuit, en collaboration avec la Ligue Braille. Une Bourse aux Lunettes a également été mise sur pied. Les bénéficiaires de cette opération sont destinés à alimenter le compte de la Ligue.

"LES ENFANTS DU SIDA"

L'institution "Les Clairs Vallons" a été choisie comme CENTRE INFO SIDA pour le Brabant Wallon. Tél. : 010/48.02.11

LA SANTÉ... À BONNE ÉCOLE

Le thème du sommeil est un sujet complexe car il est intimement lié à la vie sociale, au cadre familial et aux difficultés de vie qui sont propres à l'enfant. Dans le noir, les ombres s'allongent, les bruits deviennent suspects... Le sommeil, c'est la solitude, la peur des mauvais rêves, des angoisses. Mais s'il est effrayant, il est également réparateur, tout réside dans la façon de l'aborder. Il est possible d'aider le marchand de sable à passer en douceur... Pour tout renseignement à ce sujet, contactez : "La santé à bonne école", "Question Santé", rue du Viaduc n°7 à 1050 Bruxelles (tél : 02/512.41.74).

JEUNE ? MOI, ÇA ME DÉCLENCHE

Le Service d'Information et d'Animation pour les Jeunes (S.I.A.J.) est une association dont l'objectif est non seulement d'aider les jeunes à poser un oeil critique sur leur environnement en leur fournissant des outils de décodage et d'analyse, mais de leur permettre, avant tout, en les replaçant au centre de leur expression personnelle, de devenir acteurs de leur propre vie, d'agir en se



VOTRE IMMOBILIÈRE

PROMIMOService & Confiance

Le plus beau choix de studios, appartements et maisons à Louvain-la-Neuve !
Grand choix de maisons dans le Brabant-Wallon

Rue Théophile Piat, 28 • 1300 WAVRE • (010) 24 10 21

P. Massigny • Wavre

connaissant mieux et ainsi d'entrer de plain pied dans le monde qu'ils questionnent et qui rechigne à se laisser appréhender.

Dans cette optique, le S.I.A.J. offre aux jeunes qu'il touche des espaces, des lieux qu'ils peuvent investir par la parole, le corps et l'image, grâce à des laboratoires de montages photos, d'expressions corporelles et orales... S.I.A.J., rue du Marteau n° 19 à 1040 Bruxelles. Tél. : 02/219.46.80

CAMPAGNE CONTRE LE RACISME

Actuellement la Campagne Européenne de la jeunesse contre le racisme, la xénophobie, l'antisémitisme et l'intolérance bat son plein. Pour tout renseignement : *Patrick CNUDDE* (Ministère de la Culture et des Affaires sociales, Direction générale de la Culture et de la Communication, Secrétariat exécutif de coordination, Boulevard Léopold II 44 à 1080 Bruxelles. Tél. : 02/413.20.93



NOUVEAU



Ouverture le 17 juin à Court-Saint-Etienne

Etablissements ECREPONT

Pour mieux vous servir



Avenue des Combattants 231A • Court-Saint-Etienne
Tél./Fax (010) 61 53 12

Sportifs ottintois à l'honneur au Complexe Sportif du Blocry le 10 avril dernier

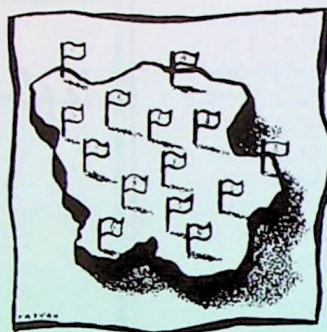
Annie Galban, Echevine des Sports, Guy de Thomaz, Président et les membres de la Commission Consultative des Sports, voulaient que la soirée de remise des trophées et mérites sportifs soit une réussite et ce le fût.

Lors du buffet froid, aux chandelles, différents clubs: Temps Dance Jazz, Aïkido Shobukan, La Sauterelle, le Judo Club Ottignies, le Karaté Club Shitokai, les Francs Archers et le Taïfukan, ont offert au public, pratiquement 300 personnes, un spectacle de démonstrations sportives.

Au début de la partie académique, l'Echevine Annie Galban, a parlé de la bonne santé du sport ottintois. "Les deux centres sportifs continuent à se développer. Un mur d'escalade a été mis en service à Blocry. On a rénové la piste d'athlétisme en novembre dernier et installé une billetterie automatique aux piscines de Blocry au début de cette année. Le 2ème terrain de football de Lauzelle sera bientôt opérationnel et le nouveau complexe qui

abritera les pelotaris, les pongistes et des sports de combat est en construction. La Région wallonne subsidie à 100% la construction de deux frontons pour la pratique de la balle au mur dans les écoles de la Ville. Toujours

grâce à la Région wallonne, nous avons pu développer la construction d'infrastructures sportives légères dans les quartiers sociaux (football, basket-ball)." Annie Galban a également signalé que le nouveau répertoire des sports de la



Avec plus de 900 agences en Belgique,
il y en a certainement une
à deux pas de chez vous.

BBL

Est-ce pour cela que la BBL
est la préférée des banques ?

BBL

UM^{SA} MATÉRIAUX

Tout pour la construction !

BETON • BITUMES • BOIS • BRIQUES • CARRELAGES • CHEMINEES
ETERNIT • FER • GRES • ISOLATIONS OUTILLAGES • PLAFONNAGES
PVC • TUILES • VETEMENTS • VRACS • AMENAGEMENT DE JARDIN

VISITEZ NOTRE SHOW-ROOM A WAVRE ET A JODOIGNE

*Vous y découvrirez plus de 1000 références de carrelages,
plus de 100 références de briques,
ainsi que plus de 60 références de tuiles. (Show-room de Wavre)*

Chaussée de Namur 150
1300 Wavre
Tél. (010) 48 29 11
Fax (010) 45 27 75

Chaussée de Wavre 80
1370 Jodoigne
Tél. (010) 81 00 90
Fax (010) 81 28 85
(Jodoigne Matériaux)

Avenue Marcellin Wilmart 61
1360 Perwez
Tél. (081) 65 55 64
Fax (081) 65 53 55

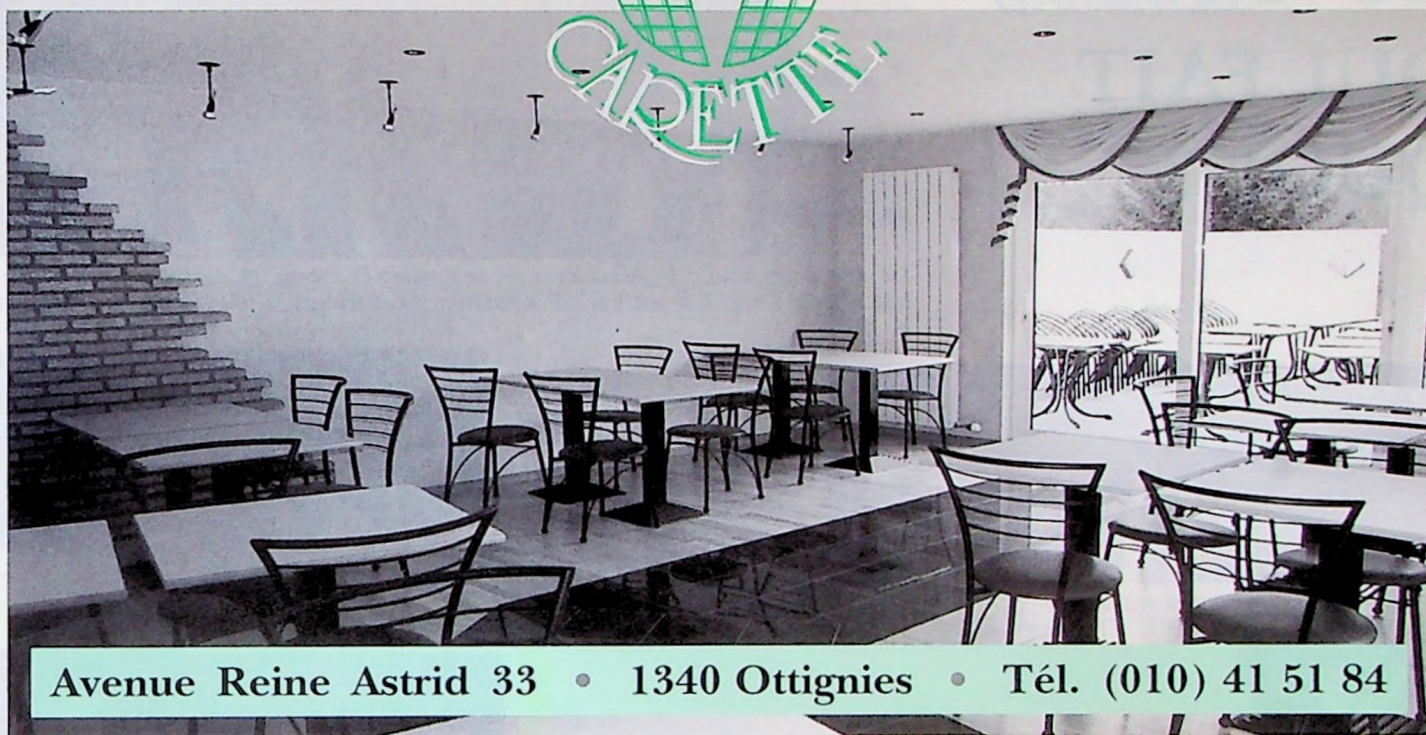
Rue Saint-Germain 106-108
1410 Waterloo
Tél. (02) 354 73 91
Fax (02) 351 03 08

DES GLACES ROYALES

POUR LE PLAISIR DU PALAIS

MAGASIN

ET ESPACE DÉGUSTATION



Avenue Reine Astrid 33 • 1340 Ottignies • Tél. (010) 41 51 84

Ville serait bientôt à disposition et a remercié Monsieur Guy de Thomaz ainsi que la Commission des sports pour le dynamisme dont ils ont fait preuve.

REMISE DES PRIX SPÉCIAUX

La presse a remis son prix à Sophie Van Calbergh, basketeuse jouant en division I nationale à Centrumblad Malines.

L'Echevine des Sports et de la Jeunesse a attribué son Prix à Christophe Peignoï, 17 ans qui s'est distingué pour sa sociabilité au sein des francs Archers et ses prouesses sportives.

Le Bourgmestre a décerné son prix à Pierre Motin qui compte plus de vingt années de bénévolat au sein du Vélo-club d'Ottignies.

REMISE DES PRIX OFFICIELLE

Rodrigo Beenkens, présentateur sportif bien connu de la RTBF, a présenté et interviewé les nombreuses vedettes sportives venues pour la circonstance : Roger Monseur (athlétisme); Alain Bagniet, Bruno Wolter, Sacha Koulberg et deux Dauphines de Charleroi (volley-ball); Bernard Dubois (basket-ball) et Michel Dernies (cyclisme).



Guy de Thomaz, Président de la Commission, a ensuite proclamé les résultats:

Le Mérite sportif individuel :

Christophe Peignoï des Francs Archers d'Ottignies

Le Mérite sportif collectif :

Le Volley-Ball Ottintois. Ce club est passé de division III en division II nationale.

Le Trophée sportif individuel :

2ème accessit : Cédric Okkerse. Jeune coureur cycliste qui a été 5 fois vainqueur en 1994.

1er accessit : Eric Delreux. Joueur du Rugby Ottignies Club qui a été 5 fois international.

Le Lauréat : Frédéric Noël des Francs Archers d'Ottignies. A 15 ans, Frédéric

est devenu, la même saison, en tir en salle olympique, champion du Brabant, champion de la ligue francophone, champion de Belgique dans la catégorie cadet et sélectionné pour les jeux olympiques à Atlanta.

Le Trophée sportif collectif :

L'Equipe Première de Balle-Pelote "Ottignies-Bruyères" qui a tout remporté au cours de la saison 1994, notamment : le titre de champion de Belgique; la Coupe de Belgique; la Supercoupe; les trois premières places au classement du Gant d'Or,...

Pour clore cette belle soirée honorant ces brillants sportifs ottintois, la Ville a offert le verre de l'amitié.

Le centre Public d'Aide Sociale : une équipe vivante,

AU C.P.A.S., QUI FAIT QUOI ?



De g. à d. en haut : P. Beauclercq, S. de Coster, P. Dessy, N. Lewalle, J. Therer, J.M. Oleffe. De g. à d. en bas : P. Chaidron, N. Barbieux, J. Gougnard, N. Roobrouck, E. Victoir.



Le Receveur, M. Tournay et ses deux collaboratrices : C. Fievez et J. Van Pevenage

A.M.O.
H. Poth, Coordonateur; D. Daglinckx et P. Van Laethem,
ont pour mission l'animation et la prévention
vis-à-vis des jeunes



LE SERVICE SOCIAL GÉNÉRAL



M. Somers, assistante sociale en chef, S. Roosen, D. Lambinet, M. Trefois assurent les missions quotidiennes du service social sur le plan de l'aide, de la réinsertion et de la prévention. A droite, V. Lebon, responsable de la Maison de Quartier, avenue des Hirondelles 1 à Cérroux-Mousty.

SERVICE D'AIDE AUX PERSONNES

SERVICE D'AIDE AUX FAMILLES ET AUX PERSONNE AGÉES



M. Monty, assistante sociale en chef, L. Guilmet, M. Bossens et V. Delvaux encadrent une équipe de 24 aides-seniors, aides-familiales et aides-ménagères formées



Multiservices :
10 personnes, encadrées
par B. Herman, pour répondre
aux petits entretiens ou brico-
lages ne nécessitant pas l'inter-
vention d'un professionnel
(tondre la pelouse, repasser...).

pluraliste, soucieuse de garantir à tous l'aide sociale

Le Conseil de l'Aide Sociale est un organe collégial représentatif de toutes les tendances de la population. Placé sous la direction de la présidence de Madame N. Barbieux et assisté par le Secrétaire, le Receveur, les travailleurs sociaux et le personnel administratif, il règle tout ce qui est de la compétence du centre.

Son objectif :
lutter contre la pauvreté et la précarité en aidant les personnes en "grandes difficultés" à surmonter leurs difficultés quotidiennes et à mener une vie conforme à la dignité humaine.

Son défi :
faire face à des besoins croissants avec des moyens comptés.



Le Secrétaire, P. Thayse, assisté de ses deux collaboratrices, J. Chapon et M. Morval, assure le bon déroulement de l'ensemble des opérations administratives.



J. Marechal, chef de bureau, responsable de l'ensemble des services sociaux, coordonne tous les projets développés en matière sociale et assure la gestion de la Résidence du Moulin (3 X 20) et les services communs y afférents.



J. Brun, Hôtesse d'accueil

PETITE ENFANCE



pour répondre aux besoins des personnes âgées, malades et/ou handicapées ou à ceux des familles en difficulté. L'aide ainsi apportée aux personnes est efficacement complétée par les services de distribution de repas chauds, Télévigilance et de Soins Coordinés à Domicile.



Service de Gardiennes à Domicile
Trois assistantes sociales et une infirmière sociale, A. Motte, D. Grolaux, N. Kepenne et C. Laurent encadrent et forment actuellement 56 mamans-gardiennes dans leur rôle d'éducatrice visant l'épanouissement et le bien-être de l'enfant.



Crèche : A.M. Vanderlinden, assistante sociale et C. Lupant directrice, encadrent une équipe de 11 puéricultrices dont le rôle éducatif dépasse celui de la "simple garde".



ECHEVINAT DE L'INSTRUCTION PUBLIQUE

Un bon enseignement fondamental, le gage d'un bon départ dans la vie !

- Assurer une formation solide, des savoirs rigoureux, un soutien permanent;
 - Préparer l'enfant à devenir un citoyen qui assume efficacement ses responsabilités professionnelles et sociales;
 - Permettre à chacun d'être et de devenir, de se réaliser par le développement maximum de ses potentialités;
- constituent autant de missions que doit accomplir cette école publique qu'est l'école communale.

Pour atteindre son objectif, l'école doit être démocratique dans sa conception et dans sa pratique, attentive aux droits et aux devoirs de chacun et conçue pour favoriser le libre développement dans un contexte de valorisation personnelle, de tolérance et de solidarité.

L'administration communale met, bien sûr, les moyens matériels nécessaires pour que cet enseignement puisse se faire dans de bonnes conditions, mais la qualité de nos écoles est surtout dûe à la motivation et au dynamisme des équipes éducatives et à la bonne coordination qui existe entre les différents partenaires de l'école.

Dans les trois pages qui suivent, chacune de nos écoles est présentée de manière succincte. N'hésitez pas à contacter le chef d'établissement ou le service enseignement de la ville si vous désirez plus de renseignements.

Il me reste à souhaiter à toutes les mamans et à tous les papas, une excellente rentrée scolaire pour nos jeunes concitoyens.

Jacques BENTHUIS
Premier Echevin
Chargé de l'Enseignement et de la Culture



Rentrée scolaire vendredi 1^{er} septembre 1995

L'Administration Communale d'Ottignies Louvain-la-Neuve a l'honneur de vous informer que la reprise des cours dans les Ecoles Communales se fera le vendredi 1^{er} septembre 1995, vous trouverez ci-après les indications propres à chaque groupe scolaire.

Service des bus scolaires

Transport des enfants par les bus scolaires communaux. Les prix des abonnements s'alignent sur ceux des Vicinaux suivant le nombre de kilomètres, les transports sont gratuits pour les enfants en-dessous de 6 ans. L'obtention des abonnements et des conditions particulières éventuelles se feront auprès des directions d'école.

L'enseignement communal vous procurera les avantages suivants :

gratuité des fournitures scolaires;

surveillance du repas de midi;

assurance accidents;

théâtre au Centre Culturel;

animation des Jeunesses Musicales en 3^{ème} année maternelle;

Centre P.M.S.;

cours de néerlandais donné par un professeur spécialisé;

cours de natation donné par un maître spécialisé;

cours de morale non confessionnelle, religion catholique, protestante et islamique;

initiation à l'informatique au degré supérieur.

Pour le Collège des Bourgmestre et Echevins

Le Secrétaire communal :

A. Obsomer

Le Premier Echevin :

J. Benthuyts

Ecole maternelle du centre

Avenue des Combattants 35

Directrice : Madame JAMART

Tél. école : 41 05 63

Tél. villa : 41 94 41

Tél. privé : 61 58 00

Rentrée à 8 h 30

Cette école comprend cinq classes maternelles dont une accessible aux enfants ayant atteint l'âge de 2 ans et 6 mois. Une section primaire de l'Athénée y est attenante.

- une villa aménagée en maison d'enfants pour vos petits qui entreront en 1^{ère} maternelle;
- distribution de lait le matin;
- repas chaud et distribution de potage à midi;
- garderie le matin à partir de 7 h 00, le soir jusqu'à 18 h 00, y compris le mercredi et jours de conférence;
- psychomotricité dans un local spécial;
- grand jardin arboré aménagé pour les enfants : 18 ares.

Renseignements et inscriptions le jour précédant la rentrée de 10 à 12 h et de 14 à 16 et le jour de la rentrée.

Ecole maternelle de La Croix

Chaussée de La Croix 50A

Directrice : Madame FLAMANT

Téléphone : 41 35 85

Tél. privé : 41 79 69

Rentrée à 8 h 30

Cette école comprend trois classes maternelles et accueille les enfants dès l'âge de 2 ans et 6 mois. Une section primaire de l'Athénée y est attenante.

- pédagogie centrée sur l'épanouissement, la construction des savoirs et la vie en groupe;
- psychomotricité dans un espace aménagé où l'enfant construit ses conduites en s'engageant dans l'action;
- distribution de lait le matin;
- repas chauds et distribution de potage à midi;
- garderie le matin à partir de 7 h 00, le soir jusqu'à 18 h 00 y compris le mercredi et les jours de conférences pédagogiques;
- plaine de jeux aménagée;
- ambiance familiale.

Renseignements et inscriptions pendant les vacances par téléphone au 010/41 79 69, puis les 30 et 31 août de 9 à 12 h et de 14 à 16 h et le jour de la rentrée.

Ecole maternelle de Céroux

Place Communale 3

Directrice : Madame JAMART

Tél. école : 61 22 78

Tél. privé : 61 58 00

Rentrée à 8 h 45

Cette école comprend deux classes maternelles mélangeant les enfants d'âges différents et les acceptant à partir de 2 ans et 6 mois.

- pédagogie centrée sur l'épanouissement et le bien-être;
- maison aménagée + grand jardin avec arbres fruitiers, dinosaures et igloo en terre cuite servant d'aire de jeux;
- psychomotricité en première maternelle;
- baby-basket en deuxième et troisième maternelles;
- week-end de fin d'année pour les enfants de troisième maternelle;
- repas chauds et distribution de potage à midi;
- garderie le matin à partir de 7 h 45, le soir jusqu'à 18 h 00;

Renseignements et inscriptions à l'école de Limauges, rue des Ecoles n° 1, aux mêmes jours et heures d'inscriptions que pour celle-ci.



Ecole fondamentale de Mousty

Rue des Coquerées 4

Directeur : Monsieur MATHIEU

Tél. école : 61 23 40

Tél. privé : 61 14 22

Rentrée à 8 h 35

Ce groupe scolaire comprend quatre classes maternelles dont une classe d'accueil acceptant les enfants à partir de 2 ans et 6 mois et sept classes primaires respectant le travail par cycles et conduisant à l'obtention du certificat d'études de base.

L'école s'est engagée dans la rénovation de l'enseignement afin de garantir une "école de la réussite" qui donne du sens au travail scolaire. Elle pratique une pédagogie active, participative et différenciée et développe un modèle d'action démocratique et un climat relationnel chaleureux. Il s'agit d'une école où les enseignants et la direction sont intéressés à la réussite de tous les élèves et s'interrogent régulièrement sur leurs pratiques.

- Locaux (neufs et rénovés) entièrement opérationnel à la rentrée;
- Méthode de lecture fonctionnelle en 1^{ère} année;
- Sensibilisation au néerlandais à partir de la 3^{ème} maternelle;
- Chaque année, une sortie de plusieurs jours est organisée avec les élèves du primaire;
- Natation à partir de la 3^{ème} maternelle;
- Psychomotricité en salle pour les élèves de l'école maternelle;
- Cours de gymnastique donnés par un maître spécialisé au Centre des Coquerées;
- Extension de l'Académie de musique : cours en fin d'après-midi et en soirée;
- Jeunesses musicales (3^{ème} maternelle);
- Cours de musique par l'Académie (primaire);
- Repas chauds et distribution de potage à midi;
- Garderie et études surveillées, le matin à partir de 7 h 15, le soir jusqu'à 18 h 00, y compris le mercredi et les jours de conférences pédagogiques;
- Soutien de l'Association de Parents et des Amis des Ecoles.

Renseignements et inscriptions par téléphone jusqu'au 30 juin ou à l'école le 31 août de 9 h 00 à 12 h 00 et le jour de la rentrée.

Ecole fondamentale de Limauges

Rue des Ecoles 1

Directrice : Madame JAMART

Tél. école : 61 22 76

Tél. privé : 61 58 00

Rentrée à 8 h 40

Ce groupe scolaire comprend :

- 1) Une section maternelle composée de deux classes accueillant les enfants dès l'âge de 2 ans et 6 mois;
- 2) Une section primaire composée de quatre classes pour garçons et filles conduisant à l'obtention du certificat d'étude de base.

"Nos méthodes d'enseignements sont axées sur la transmission d'un savoir solide, du goût à l'effort et au travail.

L'enseignement par degré (cycle de deux ans), a de sérieux avantages : il permet aux plus avancés de profiter des leçons de la classe supérieure et aux plus faibles de suivre les explications de l'année précédente.

Les enfants vivent dans un environnement sécurisant et verdoyant où l'opinion et la philosophie de chacun sont respectées".

Base solide = Bon départ.

Notre publicité :

les anciens élèves, les parents.

- repas chauds et distribution de potage à midi;
- cours d'éducation physique donné par un maître spécialisé à la plaine des Coquerées;
- cours de néerlandais à partir de la troisième année;
- classe de forêt au degré supérieur;
- classe de dépaysement en 5^{ème} année;
- transition 3^{ème} maternelle et 1^{ère} année primaire;
- garderie et études surveillées, le matin à partir de 7 h 15, le soir jusqu'à 18 h 00;
- psychomotricité en salle pour les enfants de la section maternelle;
- deux nouveaux locaux;

Renseignements et inscriptions les 28, 29 et 31 août inclus de 10 à 12 h et de 16 à 18 h, le mercredi 30 août de 10 à 12 h et le jour de la rentrée.



Ecole maternelle de Limelette "Au jardin de la vie"

Avenue de Jassans 67

Directrice : Madame LIBERT

Tél. école : 41 05 62

Rentrée à 8 h 40

Cette école comprend trois classes maternelles dont une accessible aux enfants ayant atteint l'âge de 2 ans et 6 mois.

- pédagogie interactive, structure horizontale, activités inter-classes;
- projet de cette année : rédaction d'un journal mensuel;
- approche du néerlandais en 3^{ème} maternelle, excursions, théâtre, etc. ;
- psychomotricité dès la 1^{ère} année avec professeur spécialisé;
- baby-basket : 2^{ème} et 3^{ème} années;
- classe de forêt pour tous;
- repas chauds et potage à midi
- distribution de lait, choco et jus de fruit à 10 heures;
- garderie dès 7 h 30, le soir jusqu'à 18 h 00 y compris le mercredi et les jours de conférences pédagogiques;

Renseignements et inscriptions le 31 août de 10 à 11 h 30 et de 13 h 30 à 15 h 30 et le jour de la rentrée.

Ecole maternelle de Limelette-Buston

Avenue des Sorbiers

Directrice : Madame LIBERT

Tél. école : 41 05 62

Rentrée à 8 h 40

Cette école comprend deux classes maternelles dont une est accessible aux enfants ayant atteint l'âge de 2 ans et 6 mois.

- pédagogie de la réussite, autonomie de l'enfant;
- psychomotricité dès la 1^{ère} maternelle, excursions, théâtre, etc;
- Piscine : 2^{ème} et 3^{ème} maternelles;
- repas chauds et potage à midi
- distribution de lait, choco et jus de fruit à 10 heures;
- garderie dès 7 h 30 le matin et jusqu'à 18 h 00 le soir, y compris le mercredi et les jours de conférences pédagogiques (à Jassans);

Renseignements et inscriptions le 31 août de 10 à 11 h 30 et de 13 h 30 à 15 h 30 à l'école "Au jardin de la vie" et le jour de la rentrée à l'école.

Ecole fondamentale de Blocry

Rue de l'Invasion 119A

Directrice :

Madame DELAFONTAINE

Téléphone : 45 09 37

Rentrée à 9 h 00

Ce groupe scolaire comprend :

- 1) une section maternelle composée de 9 classes dont deux classes d'accueil réservées aux enfants ayant atteint l'âge de 2 ans et 6 mois;
- 2) une section primaire composée de 15 classes pour garçons et filles conduisant à l'obtention du diplôme de l'examen cantonal et du certificat d'étude de base;
- 3) une extension de l'Académie de Musique pour les enfants à partir de 7 ans; cours de solfège, cours d'instruments : piano, guitare, violon, flûte,..., cours de danse classique (renseignements : rue des Ecoles 32, Court-Saint-Etienne, tél. : 61 42 36);
- 4) atelier d'expression manuelle encadré par le Centre de Loisirs Actifs;
- 5) repas chauds et distribution de potage à midi, préparés à l'école.

En section primaire :

- méthode de lecture fonctionnelle au 1^{er} degré - cours d'éducation physique, donné par un maître spécialisé, en salle équipée située dans l'école, cours de natation une fois par semaine - ateliers de sport, peinture, bricolage, cuisine, jardinage... - cours de néerlandais en 5^{ème} et 6^{ème} années - classes de forêt, visites de musées, théâtre... - garderie le matin à partir de 7 h 30 et le soir jusqu'à 18 h 00, y compris le mercredi et les jours de conférences pédagogiques; étude surveillée de 16 à 17 h 00 sauf le vendredi.

Renseignements et inscriptions jusqu'au 30 juin puis les 28, 29 et 30 août de 10 h à 13 h et le jour de la rentrée.

Ecole fondamentale de Lauzelle

Rue du Val Saint-Lambert 2

Directeur :

Monsieur DESMARETS

Téléphone : 45 13 66

Rentrée à 9 h 00

Ce groupe scolaire comprend :

- quatre classes maternelles mélangeant les enfants d'âges différents et les acceptant à partir de 2 ans et 6 mois (uniquement s'ils ont 3 ans avant le 31 décembre);
- sept classes primaires mélangeant aussi les enfants d'âges différents en cycles de deux ans;
- les enfants de 1^{ère} et 2^{ème} primaires sont répartis en 3 groupes pour faciliter les débuts de la scolarité primaire;
- pédagogie active, participative et différenciée, respectant les principes de droit à l'erreur, à l'expérimentation et de droit à la différence, de 2 ans et demi à 12 ans;
- chaque année une sortie de plusieurs jours est organisée avec les enfants;
- psychomotricité en salle pour les enfants de la section maternelle;
- pas de devoirs à la maison;
- poulailler, pigeonnier, mare sauvage et jardinage;
- 88 pneus dans la cour;
- garderie à partir de 8 h 00 le matin, le soir jusqu'à 18 h 00 y compris le mercredi et les jours de conférences pédagogiques;

Renseignements et inscriptions tous les jours par téléphone.

La Croix-Rouge d'Ottignies a perdu son Président

Président de la Croix-Rouge d'Ottignies-Louvain-la-Neuve depuis janvier 1993, Monsieur Jean-Marie Gougnard nous a quittés ce 17 mai 1995. Confronté dès le début de son mandat à une sollicitation toujours plus forte que ce soit en matière de prêt de matériel ou de transport par ambulances, il avait fait front avec dévouement et détermination, tout en veillant au développement des autres services : collectes de sang, cours de secourisme... Il avait en outre tenu à donner à la Croix-Rouge de notre Ville, une véritable dimension sociale : visites et animations dans les homes, développement des services bibliothèque et ludothèque, collaboration avec le CPAS en matière d'aide alimentaire. Deux événements qui se sont déroulés en 1994 sont également à mettre à son actif : en juillet, la Croix-Rouge d'Ottignies-Louvain-la-Neuve accueillait un groupe de secouristes de la Croix-Rouge de Veszprem, ville de Hongrie jumelée avec notre Ville, et en octobre, organisation d'un concert Volondat. Travailleur infatigable, il nourrissait d'autres projets : visites et animations dans d'autres homes, réorganisation de goûters pour les enfants du quartier de la Chapelle-aux-Sabots, cours d'alphabétisation. Au moment de sa disparition, sa grande préoccupation était toutefois de réussir le déménagement des services de la Croix-Rouge, des bâtiments de la "Tannerie", vers le "Magasin d'Usine". La maladie ne lui aura pas permis de relever ce nouveau défi. La Croix-Rouge et notre Ville perdent en lui un homme de cœur, toujours soucieux d'être au service de tous.

Monsieur Maniquet

D'autre part, elle nous signale les prochaines collectes de sang qui auront lieu aux dates et endroits suivants :
TANNERIE : rue de la Station n°9 à Mousty, les 1er juillet, 5 août et 1er septembre

LIMELETTE : avenue de Jassans, le 13 juin et le 12 septembre
PETIT-RY : à l'école St Pie X, le 22 juin et le 21 septembre.

La section d'Ottignies-L.L.N. rend de multiples services au public : Outre les collectes de sang pour lesquelles un appel urgent est lancé à de nouveaux donateurs (âge minimum requis : 18 ans), les services de secours et ambulance travaillent à plein temps, 24 heures sur 24, 7 jours sur 7, à raison de 9 appels quotidiens. Avis à qui de droit : le besoin de chauffeurs ambulanciers se fait pressant afin d'assurer cette aide au quotidien.

Quant au prêt de matériel sanitaire, fonctionnant 365 jours par an, son taux d'activité s'accroît au fil du temps et ce, dans un rayon de plus en plus étendu. Le service souffre également d'un manque de bénévoles... Appel est donc réitéré !

La section assure également aide alimentaire et vestimentaire auprès de familles démunies.

Côté international, un relais a été assuré vers le Rwanda. Diverses manifestations, telles que le concert de P.A. Volondat, l'accueil de secouristes hongrois de Veszprém, un après-midi d'animations au cirque pour 46 enfants ainsi qu'une intervention pendant les inondations, ont été prises en charge.

Toute aide est donc bienvenue afin de soutenir cet organisme, qu'elle soit financière ou humaine sous la forme d'un bénévolat. Tout don de 200, 500,

1000 FB (fiscalement exonéré) est en outre bienvenu au compte n° 000-0963003-84, de la Croix-Rouge de Belgique, section Ottignies-L.L.N.

Il faut garder un oeil ouvert : Un enfant n'est pas un partenaire sexuel !

La notion d'abus sexuel désigne "la participation d'un enfant ou d'un adolescent mineur à des activités sexuelles qu'il n'est pas en mesure de comprendre, qui sont inappropriées à son âge et à son développement psychosexuel, qu'il subit sous la contrainte, par violence ou séduction, ou qui transgressent des tabous sociaux concernant les rôles familiaux". Lorsqu'un enfant est victime d'un tel acte, venir à son aide demande courage et prudence. En effet, pour faire échec à la loi du silence et entendre l'enfant qui se plaint, il est nécessaire de ne pas agir dans la précipitation. Faire appel à des intervenants spécialisés dans la prise en charge de l'enfant permet d'assurer à celui-ci une aide optimale.

Tout renseignement peut être obtenu auprès des organismes suivants :

Equipe S.O.S. Enfance Brabant Wallon, tél : 067/78.01.08

Service S.O.S. Enfants de l'ONE, tél : 02/542.14.52

Centre Public d'Information, de Formation, de Perfectionnement du secteur de l'aide et de la protection de la jeunesse (C.I.F.P.), tél : 02/366.11.97

Il arrive que l'enfant éprouve des difficultés à se confier à un proche. "Ecoute Enfants", tél : 0800/14400 (appel gratuit) accueille tous ses mes-

LA NOUVELLE
RENAULT
LAGUNA



RENAULT

OTTIGNIES-L.L.N. - s.p.r.l. RENARD et Fils - Concessionnaire
Avenue Provinciale 51 - 1341 Ottignies-Louvain-la-Neuve - Tél. (010) 61 47 62 - Fax (010) 61 65 60

sages de détresse. Un adulte spécialisé dans le domaine de l'Enfance t'écouterà, toi qui, quelque part, est peut-être victime de ces abus...

Mutuelles

LA FRANCHISE SOCIALE ET LA FRANCHISE FISCALE.

Depuis le 1er octobre 1993, le montant à charge du patient a augmenté de façon sensible pour un certain nombre de prestations. Pour les personnes souffrant de maladies de longues durée, il a été décidé de "réassurer" les tickets modérateurs (différence entre le tarif de la convention et l'intervention de la mutuelle) à partir du 1er janvier 1994.

LA FRANCHISE SOCIALE

Les tickets modérateurs de 1994 dépassant une franchise de 15.000 FB vous seront remboursés par votre mutualité à deux conditions :

- a) Appartenir à un moment donné, entre le 1er janvier et le 2 octobre à une des catégories suivantes :
 - bénéficiaire du revenu garanti aux personnes âgées;
 - bénéficiaire du minimex;
 - VIPO avec régime préférentiel;
 - handicapé à plus de 66 %;
 - chômeur complet indemnisé depuis plus de 6 mois (isolé ou chef de famille).
- b) Avoir en 1994 plus de 15 000 FB de tickets modérateurs pour vous et les personnes à votre charge.

LA FRANCHISE FISCALE

Les personnes non concernées par la franchise sociale ont droit à une récupération fiscale des tickets modérateurs dépassant un certain montant de franchise. Ce montant dépend du revenu imposable du ménage en 1994.

Revenu Imposable	Montant de la franchise
de 0 à 537.999 FB	15.000 FB
de 538.000 à 828.999 FB	20.000 FB
de 829.000 à 1.119.999 FB	30.000 FB
de 1.120.000 à 1.410.999 FB	40.000 FB
plus de 1.411.000 FB	50.000 FB

A PROPOS DE LA COTISATION SPÉCIALE OBLIGATOIRE DE 90 FB PERÇUE PAR LES MUTUELLES

Depuis le 1er janvier 1995, les mutualités doivent veiller à maintenir leur budget des soins de santé en équilibre.

En cas de boni, une partie de celui-ci leur revient; en cas de mali, elles devront le prendre en charge en puisant dans leurs réserves.

Pour réaliser cet objectif, le gouvernement a imposé aux organismes assureurs de constituer un fonds spécial de réserve alimenté par une cotisation spéciale de 90 FB par titulaire et par an. Cette cotisation spéciale sera perçue en 1995 et 1996. Si la mutualité ne connaît pas de mali en 1995 et en 1996, elle pourra conserver son fonds de réserve et ne devra plus percevoir de cotisation en 1997. Il s'agit d'une cotisation perçue dans le cadre de l'assurance obligatoire.

Benoît JACOB

Le nouveau "Passeport-Santé" est arrivé

L'A.S.B.L. "Question Santé" vient de sortir la nouvelle édition 1995 de ce petit guide si pratique qui s'adresse à tous ceux qui se rendent à l'étranger, soit pour leur travail, soit pour leurs vacances.

Petit -son format n'excède pas celui d'un passeport international- le nouveau Passeport-Santé donne une foule de conseils et de précautions à prendre avant de partir en voyage, tels que les traitements préventifs et vaccinations conseillés ou exigés pour plus de 180 pays, ainsi que la liste des centres agréés pour effectuer ces dernières.

Vous pouvez aisément vous le procurer auprès de votre pharmacien, votre médecin, dans certaines agences de voyage ainsi qu'auprès de l'Administration communale.

Plaine de vacances été 1995

Cette année, la plaine de vacances communale pour les enfants de 3 à 6 ans aura lieu du mercredi 5 juillet au vendredi 18 août.

Les activités se dérouleront tous les jours de 8 h. 30 à 16 h. 30 sauf les samedis, dimanches et jours fériés :

- à l'école communale du Blocry
- à l'école communale des Coquerées
- et à l'école communale de Lauzelle.

Les adolescents vivront à part des activités adaptées à leur âge.

La participation aux frais est de 80 francs par jour pour les enfants de famille nombreuse domiciliés dans la commune; 100 francs pour les autres enfants et 180 francs pour les enfants non domiciliés dans l'entité.



Aqua-Service
s.p.r.l. Olivier Dodain

TRAITEMENT DE L'EAU • PRODUITS D'ENTRETIEN POUR PISCINES • ADOUCISSEURS D'EAU REVÊTEMENT POUR PISCINES SEL • GROS - DÉTAIL • VENTE ET INSTALLATION DE PISCINES DE TOUTES DIMENSIONS

Rue de la Croix Thomas 40
1341 CEROUX (Ottignies)
Tél. (010) 61 44 42
Fax (010) 61 35 70

Vacances en Savoie

Cette année encore, le centre de vacances organise, avec le comité des J.M.O un séjour en montagne pour les jeunes de 10 à 14 ans. Du 5 au 20 août, les enfants, encadrés par toute une équipe, iront à la découverte des sites merveilleux de Lanslevillard, en Savoie... Une manière de leur procurer un bien-être mérité en leur apportant la satisfaction de l'effort personnel.

Pour tout renseignement, contactez Nicole et André DUPONT au 010/61.33.66.

Les formulaires d'inscriptions et tous renseignements complémentaires sont disponibles auprès de :

L'Administration Communale -
Service Enseignement
Centre de Loisirs Actifs,
avenue des Combattants n° 40
à 1340 Ottignies-L.L.N.
Téléphone : 010/43.78.11 (le matin).

Attention : En raison de l'affluence enregistrée les années antérieures, les documents d'inscriptions devront être retournés à l'adresse ci-dessus pour le 16 juin au plus tard. Au-delà de cette limite, l'inscription pourra être refusée.

Carnet familial

Décès

HENTJENS Andrée 02/01/1995 ■
DESCAMPS Gilberte 02/01/1995 ■
LOZE Madeleine 04/01/1995 ■
GIROUL Diane 09/01/1995 ■
KAUFFMANN Victor 09/01/1995 ■
VAN LAETHEM Marie 09/01/1995 ■
GIRBOUX Paula 11/01/1995 ■
GUIOT Marguerite 12/01/1995 ■
VANDEVELDE Charles 13/01/1995 ■
CASCIELLO Micheline 16/01/1995 ■
RAGER Léon 18/01/1995 ■
HERMAND Jean 23/01/1995 ■
BRIFFAUT Denise 23/01/1995 ■
DUQUENNE Armand 24/01/1995 ■
HAULOTTE Alphonse 26/01/1995 ■
TAQUET Jean 03/02/1995 ■
KLEIN Claude 03/02/1995 ■
DE MUYLDER Jules 05/02/1995 ■
WALKISE Roger 19/02/1995 ■
DOYEN Marie 23/02/1995 ■
STAS Marcel 28/02/1995 ■
DESIRANT Géry 03/03/1995 ■
MANDERLIER Jean-Paul 05/03/1995 ■
DRIEGHE Jeannine 08/03/1995 ■
SAINTENOY Blanche 08/03/1995 ■
CUPI S Yvonne 08/03/1995 ■
LANGE Suzanne 10/03/1995 ■
DUPREZ Marie-France 12/03/1995 ■
JOLY Maurice 14/03/1995 ■
LEMAIRE Charles 16/03/1995 ■
MASSON Pierre 24/03/1995 ■
LEVI Vittorio 24/03/1995 ■
DEHERDE Marie 31/03/1995 ■
DELBEKE Bruno 31/03/1995 ■

Mariages

STIBLING Patrick et DE ROOCK Véronique 03/09/94 ■
LANDELOOS Jean-Pierre et GRAZIANO Cathia 28/01/1995 ■
STEWARTSON Peter et AVELLA Shaw Madeleine 11/02/1995 ■
SARTIAUX Pierre et ABBAMBATO Sarah 20/02/1995 ■
BARNARD Michel et VANBELLINGHEN ■



**TRAITEUR
COLLARD** sprl

**TOUS PLATS PRÉPARÉS
CHAUDS ET FROIDS
ORGANISE VOS RÉCEPTIONS
ET TOUTES CÉRÉMONIES
MARIAGE • COMMUNION
BANQUET • BUFFET FROID**

**Chaussée de La Croix 92
1340 Ottignies-LLN
Tél / Fax (010) 41 78 39**



**H O B B Y
C E N T E R
R E N A R D**

Tout pour le bricolage



Bois • Panneaux • Châssis • Isolation • Echelles • Peinture
Plomberie • Lambris • Parquets • Outillage • Electricité
Quincaillerie • Droguerie

NOUVEAU SHOW-ROOM

Avenue des Combattants 92 • 1340 Ottignies

Tél. (010) 41 41 74 • Fax (010) 41 21 16

Ouvert de 8 h 30 à 18 h 00

Claire 24/02/1995 ■ DEROUANE Eric et
HAMID Sharifah 08/03/1995 ■ ECHEMENT
Jean-Benoit et ROBIE Nathalie 11/03/1995 ■
KARGOUGOU Issaka et YANOGO
Angélique 11/03/1995 ■ VAN DER STOCK
René et DARIMONT Monique 16/03/1995 ■
SPRUYTTE Benoît et RENSON Catherine
25/03/1995 ■ RUBBENS Christophe et
DELDIME Michèle 25/03/1995 ■
VIERENDEELS Alain et GORET Sylvie
31/03/1995 ■

Naissances

DELGUSTE Sophie 03/01/1995 ■
WALLYN Luna 04/01/1995 ■
ROBINET Benjamin 07/01/1995 ■
LORENT Iseult 09/01/1995 ■
GOSSIAUX Nicolas 09/01/1995 ■
HARDY Joachim 10/01/1995 ■
VANDERCAPEL Mélanie 10/01/1995 ■
FORTEMAISON Denis 10/01/1995 ■
LAPORTE Pierre 11/01/1995 ■
VLEURICK Maxence 13/01/1995 ■
DRAYE Adrien 16/01/1995 ■
VILLASECA Soria 16/01/1995 ■
GHYSELS Eline 17/01/1995 ■ ROULEAUX
Chloé 18/01/1995 ■ MATIN -MOH'D
Leïla 18/01/1995 ■ MUCOWINTORE Jean-
Michel 18/01/1995 ■ MOTTE Gaëlle
19/01/1995 ■ BIGAT Keran 20/01/1995 ■
LAPIERE Baptiste 23/01/1995 ■ XHROUET
Mikaël 24/01/1995 ■ NTAGUZWA
INGABIRE Nancy 25/01/1995 ■
HOUGUENADE Célia 25/01/1995 ■
MUZEMBO -TUTONDA Simeon 02/02/1995 ■
BOCKSTAEL Nicolas 03/02/1995 ■
VAN CAUWELAERT Lionel 03/02/1995 ■
DUWAERTS Antoine 04/02/1995 ■
VENTURA Maria 05/02/1995 ■
REYTER Mickey 05/02/1995 ■
KONSO Mariam 07/02/1995 ■
KAJOUH Loubna 12/02/1995 ■
RODRIGUEZ Marie-Emmanuelle 14/02/1995 ■
LEPEUT Douglas 14/02/1995 ■
MARICHAL Jonas 15/02/1995 ■
DEMOINY Benjamin 16/02/1995 ■

DELANDMETER Mathieu 16/02/1995 ■
DENOËL Caroline 17/02/1995 ■
MINTSA MINTSA Hugue 19/02/1995 ■
LIPS Carla 20/02/1995 ■
SERVAIS Laura 21/02/1995 ■
BERGER Anouk 25/02/1995 ■
LANOTTE Adeline 26/02/1995 ■
GLOWACKI Ysaline 26/02/1995 ■
VEGA CENTENO ALDAVE Sara 27/02/1995 ■
CULOT Joséphine 28/02/1995 ■
LEGRAND Merlin 28/02/1995 ■
MEZOUAR Dylan 28/02/1995 ■
CHARLIER Romain 01/03/1995 ■
LEIVA PRADO Melissa 01/03/1995 ■
LAIMENE Bilal 02/03/1995 ■
MICHIELS Jade 03/03/1995 ■
MOREAU Sébastien 04/03/1995 ■
WAGENER Dylan 06/03/1995 ■
TSHIAMA TSHIBAMBA Pierre 06/03/1995 ■
MICHOTTE Lucie 07/03/1995 ■
SOETE Grégoire 08/03/1995 ■
CATTY Benoît 09/03/1995 ■
LEGAT Antoine 11/03/1995 ■
BATOKO Nicolas 11/03/1995 ■
PANNEEL Vicky 11/03/1995 ■
ASTIFO Enlil 11/03/1995 ■
EL MAKHTRIOUI Ilias 13/03/1995 ■
AMICO Pauline 13/03/1995 ■
LAURENT Aithur 13/03/1995 ■
DELLISSE Matthias 14/03/1995 ■
NOBREGA Ferreira 14/03/1995 ■
DECHAMPS Natacha 15/03/1995 ■
PETIT Jonathan 16/03/1995 ■
GALRAO EXPOSTO Thibault 16/03/1995 ■
LIGOT Lucie 16/03/1995 ■
PIOT Melissa 20/03/1995 ■
TOUSAIN Michaël 20/03/1995 ■
DETHEUX Martin 22/03/1995 ■
SONDAG Louise 23/03/1995 ■
TINEL Vincent 23/03/1995 ■
STUYCKENS Nathaël 24/03/1995 ■
ANTHONISSEN Céline 24/03/1995 ■
LAPAILLE Natacha 26/03/1995 ■
COUVREUR Maïté 28/03/1995 ■
AUQUIER Marie 29/03/1995 ■
WILLE Alexandre 31/03/1995 ■
PAUL Aurélie 31/03/1995 ■

Prenez votre ville en main

SIGNALEZ-NOUS LES DÉFAUTS D'ÉCLAIRAGE

Si, dans votre ville ou votre quartier, un poteau d'éclairage ne fonctionne plus, vous pouvez téléphoner au Service Travaux de la Ville d'Ottignies, au 010/41.74.11, de 8 à 12 h 00 et de 13 à 16 h 00. ou, pour le site de Louvain-la-Neuve, au 010/45.15.83, de 8 à 9 h 00 et de 15 à 16 h 00. N'oubliez pas de signaler le numéro du réverbère défectueux ou le numéro de l'habitation la plus proche. Merci de penser à notre sécurité à tous !

CONSERVEZ VOS PAPIERS...



En effet, dans le but de permettre un recyclage de ceux-ci, la commune

organise un service de ramassage à domicile (de porte à porte) de tous les types de papiers, pourvu que ceux-ci soient rassemblés en liasses bien ficelées. A éviter : les fardes à anneaux, chemises plastiques, emballages plastiques "toutes-boîte", cartons, etc...

Ottignies-Centre / Tierna / La Croix, Bauloy / Avenue de Lauzelle

1^{er} ramassage : lundi 26 juin 1995
2^{me} ramassage : lundi 28 août 1995

Limelette

1^{er} ramassage : mardi 27 juin
2^{me} ramassage : mardi 29 août

Mousty

1^{er} ramassage : mercredi 28 juin
2^{me} ramassage : mercredi 30 août

Louvain-la-Neuve

1^{er} ramassage : mercredi 28 juin
2^{me} ramassage : mercredi 30 août

Céroux-Mousty et Petit-Ry / Pinchart

1^{er} ramassage : vendredi 30 juin
2^{me} ramassage : vendredi 1er septembre

Attention : Cette collecte de vieux papiers de porte-à-porte, réalisée par la S.A. Lamesch, sera renouvelée tous les deux mois... A condition que cela en vaille la peine... Nous comptons donc sur votre participation à tous !

Le Centre Agronomique du Brabant Wallon à votre service...

Cet organisme décentralisé à la Hulpe et à Wavre, s'occupe des analyses de terre et d'eau et dispense de précieux conseils quant au respect de l'environnement. Il assure également la protection et la labellisation des produits fermiers du terroir. Des fermes didactiques peuvent être visitées par des groupes scolaires et autres intéressés par ce sujet. L'organisation de manifestations telles les fêtes du Cochon, du Cheval, du Maïs, ... valorisent l'importance de l'agriculture auprès du grand public. Celle-ci mérite bien une fleur à une époque où le métier d'agriculteur est de plus en plus difficile à assumer.

Deux adresses :

Station Provinciale d'Analyses et de Recherches Appliquées en agriculture et horticulture

- Service Agronomique provincial du Brabant Wallon, rue Saint-Nicolas n° 17 à 1310 LA HULPE, tél. : 02/653.40.97 ou 02/653.55.71, fax : 02/652.03.06
- Domaine Provincial des Templiers chemin du Temple n° 50 à 1300 WAVRE, tél : 010/22.24.67.

806



PEUGEOT

LA VOITURE QUE LES ENFANTS CONSEILLENT A LEURS PARENTS



Venez découvrir dans mon show-room pourquoi le petit Julien a convaincu son papa d'acheter une 806. Vous verrez, il y a de grandes chances que vous vous laissiez également séduire.

ETS **Clerbois** S.A.

CONCESSIONNAIRE PEUGEOT

CHAUSSÉE PROVINCIALE 122 • 1341 OTTIGNIES • TÉL. (010) 61 22 50 • FAX (010) 61 16 68

CARROSSERIE AGRÉÉE TOUTE ASSURANCE

ESPACE
MODE

La Boutique d'Oxygène
DOUAIRE
OTTIGNIES

(010) 41 29 94

On s'y promène...

VETEMENTS

Dame • Homme • Junior
Esprit - Oxbow - Donovan
Cottonfield - Lee...

MAROQUINERIE

Paquetage - Sequoia
Natan - Longchamp

**ACCESSOIRES
MODES &
CADEAUX**

Fête de la musique et des arts plastiques

"VOYAGE DANS L'IMAGINAIRE".

PROGRAMME ARTISTIQUE



Quatre expositions qui présentent 45 artistes locaux sur le thème "Voyage dans l'imaginaire" du 10 au 18 juin de 14 à 18 h 00, les week-ends de 10 à 18 h 00

Huiles, aquarelles, collages, sculptures, encres, céramiques, photos, poèmes... illustreront ce thème dans quatre lieux à visiter :

Centre Culturel :

non figuratif : Anciaux, Henri, Keuller, Lenglin, Lepage, Makkonen, Mévisse, Roos, Sablon;

Bois des Rêves :

Huile et collage : Arnould, Bajoit, Balance, Deschamps, Desmet, Durasse, Jamart, Gaffaret, Halevy, Locy, Maussion, Michiels, Minne, Molmann, Moniquet, Pirkenne, Vandersticht, Zanette;

Ferme du Douaire :

aquarelle et sculpture : Boutay, Bruteau, Delgoffe, Depireux, Garnier, Goffinon, Jamar, Kairet, Marenne, Mathieu, Mouchart, Mouchet, Roch, Roosens, Trine, Vincent, Van Dieren, Van Lerberghe, Werres;

"Chez Zelle" à L.L.N. :

encre et photo : Deschamps, Desmet, Drese, Minne, Pirkenne N. et J.-P., Squifflet, Stoffers.

Renseignements complémentaires : Foyer Culturel d'Ottignies 010/41.37.26.

PROGRAMME MUSICAL

Fête de la musique exceptionnelle s'étalant sur trois week-ends :

Vendredi 9 juin à 19 h 30 :

Ouverture officielle, présentation du programme et conférence de presse, au Bois des Rêves : Concert de l'Orchestre à cordes d'Ottignies-L.L.N.

LE WEEK-END

DU 16 AU 18 JUIN 1995

le vendredi 16 juin à 20 h 30 au Centre Culturel et Artistique :

The Domino's - "Vobiscum";

le samedi 17 juin à 16 h à la Maison des Jeunes "Chez Zelle":

Concert de jeunes musiciens;

le dimanche 18 juin à 12 h à la Ferme du Douaire :

Apéritif-concert : Quatuor Halvenalf;

le dimanche 25 juin de 11 à 23 h à la Ferme du Douaire :

Festival Jeune Création

"Hipepapopop", organisé par l'ASBL Boule Quiez;

le vendredi 30 juin de 17 à 24 h.,

au Bois des Rêves :

"Nuit de la musique africaine", organisée par l'Association Belgique-Guinée et la Province du Brabant Wallon. Au programme : Mamadi Keita

Une initiative de l'Echevinat de la Culture, réalisée par le Foyer Culturel, en collaboration avec le CCAO, la Maison des Jeunes "Chez Zelle", le Bois des Rêves, Plumes Romanes, avec le soutien de la Province du Brabant Wallon et de la Communauté Française de Belgique

Théâtre

CENTRE CULTUREL D'OTTIGNIES-L.L.N. : UNE SAISON POUR UN ANNIVERSAIRE...

Oui, la saison 1995-1996 sera celle du trentième anniversaire du CCAO. Trente ans... cela s'arrose. Et comment pourrait-on mieux célébrer l'occasion

EB
SPRL

ELECTRICITE

Magasin
Bureaux • Privé
Gérance d'immeubles

- Renforcement de compteur
- Parlophonie
- Vidéophonie
- Installation
- Rénovation
- Dépannage
- Eclairage

Entr. agr. 032600

LICOPPE Joël

Rue de la Limite 29 • 1340 Ottignies
Téléphone et Fax : (010) 61 33 05

qu'en offrant au public un véritable festival théâtral ? Présenter un programme dont chaque étape serait un événement dans son genre... voilà ce que nous mijote l'état-major du Centre.

Même si tout n'est pas encore fixé définitivement, si nous soulevions ensemble un coin du rideau ?

D'abord, il nous faut des acteurs... Et quels acteurs ! Pour cette nouvelle saison, une pléiade de grandes vedettes sont déjà à l'affiche : Valérie Mairesse, Georges Belair, Claude Gensac, Corine Le Poulain, Jean Dessailly, Annie Sinigalia, Axel Abadie, Simone Valère... La Comédie française sera également présente, avec Françoise Seigner, René Camoin et Jean Davy.

Ensuite, nous avons les spectacles. Nous avons déjà "Arsenic et vieilles dentelles", qui fut le premier spectacle donné au centre dans la petite salle "primitive". Réinvité pour la circonstance, il nous revient avec une distribution française extrêmement brillante. Pour les autres spectacles, le rideau reste encore tiré mais on annonce déjà en coulisse un spectacle prodigieux qui serait le clou de la saison.

Côté pratique, il est intéressant de noter que, pour faciliter les choses dans les formules abonnement, le nombre minimum de soirées a été diminué à six spectacles et que la formule du mini-abonnement est maintenue.

Avec de telles perspectives, le Centre culturel assure largement son rôle dans la Ville et dans la Province, voire même au-delà. Les habitués verront,

dans le choix des spectacles offerts cette saison, la récompense à leur fidélité. Quant à ceux qui ne le sont pas encore... ils trouveront une raison supplémentaire pour se joindre aux mille sept cents abonnés qui, chaque année, emplissent la salle du CCAO.

L'expérience de chacun est le trésor de tous

Transmettre, apprendre, acquérir, échanger, partager... Le Réseau d'Echanges de Savoirs (R.E.S.) du Foyer Culturel d'Ottignies-L.L.N. vous invite à sa prochaine rencontre, le 25 juin prochain à 18 heures à la salle du Placat, à Louvain-la-Neuve.

Ouvert à tous, le R.E.S. est un mouvement qui compte une centaine de membres et près de 250 offres et demandes. Son objectif : cultiver la solidarité en brisant le carcan individualiste dans lequel chacun a tendance à se retrancher. Dans ce but, elle organise des activités multiples et variées, qui vont de l'apprentissage d'une langue à l'ornithologie en passant par la cuisine familiale ou l'initiation à la poterie.

Les projets ne manquent pas... Jean-Marie BAUDIET, responsable du réseau Ottintois, voudrait notamment appliquer ce principe d'échanges au milieu carcéral. D'autres contacts sont pris en vue de collaborer avec les "Sans Domicile Fixe" et divers mouvements faisant partie du monde associatif.

Pour obtenir tout renseignement complémentaire ou adhérer au mouvement, n'hésitez pas à contacter J.-M. BAUDIET au 010/45.69.96 (en matinée).

Ateliers-Animations

- En bref, quelques nouvelles des ateliers de la Ferme des Convives à Limelette:
- Christiane Michiels animera un stage d'aquarelle du lundi 10 au jeudi 13 juillet 1995
- Lee Mine vous initiera à la peinture chinoise, du 3 au 6 juillet, perfectionnement du 10 au 13 juillet
- Un stage de sculpture, animé par Myriam Kahn, aura également lieu du 3 au 6 juillet
- Enfin un stage de céramique sera organisé du 10 au 13 juillet.

De nombreuses autres formules de stage sont également programmées tout au long de l'année. Pour en savoir plus, n'hésitez pas à contacter l'A.S.B.L. au 010/41.81.38 ou au 010/41.17.32.

Lecture

A quoi ressemblait notre terroir voici quatre décennies... au temps où Louvain-la-Neuve et le Walibi n'existaient même pas dans les imaginations. Telle est la question à laquelle répond "Visages du Brabant Wallon dans les années cinquante" Pour obtenir ce précieux ouvrage, abondamment illustré et préfacé par le Gouverneur de notre Province il vous suffit de verser la somme de 250 FB (frais d'envoi compris) au compte n° 000-0515707-34

Sauvegarde du patrimoine

Le fonds du patrimoine culturel mobilier de la Fondation Roi Baudouin vise à maintenir en Belgique des éléments de notre patrimoine national, à les sauvegarder, les mettre en valeur et les

rendre accessibles au public. Pour développer son action, la Fondation compte sur l'aide de tous ceux qui partagent ses objectifs. Vous pouvez soutenir ses interventions en versant vos dons et vos legs à :

La Fondation Roi Baudouin,
rue Brederode, n°21
à 1000 BRUXELLES
Compte n° 000-000 0004-04



Depuis 1903

Chez **DECOUX**
on vend du bois

J'♥ LE BOIS
Négoce Spécialisé FNN

Rue du Monument 69 • 1340 Ottignies

Tél. (010) 41 30 06

Fax (010) 41 05 35

"Avis de recherche"



Chien errant... Chien encombrant

Personne n'a oublié cette chanson de Line Renaud : "Combien pour ce chien dans la vitrine...". Malheureusement à Louvain-la-Neuve, celui-ci semble avoir pris, sinon la clef des champs, du moins celle de la cité universitaire tant il est envahissant.

Les plaintes sont nombreuses et vont du simple vagabondage de cet animal dans les rues de la ville jusqu'aux attaques de personnes et surtout d'enfants. Et que dire des excréments qui envahissent le centre urbain ?

Une image de Louvain-la-Neuve à corriger en prenant les dispositions préventives tels que compagnes d'affichages...), dissuasives, voire répressives qui s'imposent...

Ceci était un message de *Jean-Pierre JACQUET, médiateur urbain*
avenue G. Lemaitre 13
à 1348 LOUVAIN-LA-NEUVE
tél : 010/47.80.52.

En Roumanie, ce n'est pas fini !!!

Et le Comité Village Roumain d'Ottignies (O.V.R.) poursuit ses activités modérément.

Les autorités locales roumaines ont pu améliorer certaines situations, soit : restauration de divers édifices d'intérêt général, empierrage des routes, nouvelle centrale téléphonique, éclairage public, etc...

Cependant, notre aide est toujours sollicitée. L'achèvement cette année d'un projet urgent nous a été soumis : Après la restauration du Dispensaire médical central, l'installation d'antennes médicales dans les quatre principaux hameaux de l'entité s'avère nécessaire afin d'éviter aux malades et vieillards des déplacements pénibles au centre, surtout en hiver.

La section "Pionniers" de la troupe scout de Limal, en quête d'un camp humanitaire, a offert son aide à Draganesti. Ils partiront en juillet et effectueront des travaux de finition de ces futures antennes médicales. La préparation de ce camp est bien avancée.

Toutefois, ces antennes seraient inutiles sans équipement. Nous recherchons donc, aux meilleures conditions, quatre tables d'examen médical, des armoires de rangement, du petit matériel tels des tensiomètres, des stéthoscopes, équipements de premiers soins, etc... Tout matériel pouvant convenir sera le bienvenu, pourvu qu'il soit en bon état. Le comité OVR d'Ottignies ne bénéficiant d'aucun statut, d'AUCUN

SUBSIDE, nos amis roumains ne peuvent compter que sur la générosité des HABITANTS d'Ottignies pour espérer mener à bien cette réalisation humanitaire.

De nouvelles idées, de nouvelles recrues redynamiseraient notre groupe, lequel s'essouffle un peu. Si vous en êtes, veuillez nous contacter au 010/61.57.70.

Jean-Pierre PIRKENNE,
Comité Village Roumain

L'histoire jugera... mais certains ont posé un acte irréparable.

En 1983, des socialistes liégeois ont demandé le rattachement des Fourons à la province du Limbourg, parce que ces villages votaient social-chrétien... Ils espéraient ainsi s'assurer une majorité absolue au conseil provincial de Liège ! En 1995, Des Ottintois notoires, siégeant à la fois au conseil communal de notre ville et au conseil provincial du Brabant Wallon, ont froidement laissé tomber Ottignies au profit de Wavre lors du vote décisif pour le siège de la nouvelle province. Pourtant, des hommes de grand format avaient peu à peu forgé le développement de notre ville. Ils avaient organisé remarquablement notre commune. Ils ont favorisé l'accueil d'une université de réputation mondiale et l'établissement d'un centre hospitalier renommé. Ils ont engagé la commune à participer au partenariat pour la construction d'un centre sportif unique en Wallonie.

Pâtisserie

Bernard

(Anc. Moermans)

Avenue Reine Astrid 15
1340 Ottignies-LLN
Téléphone: (010) 41 50 32



RUE L. FOURNET 20 • 1342 LIMELETTE
TÉLÉPHONE : (010) 41 09 00

SALLES DE RÉUNIONS • RESTAURANT • TENNIS • SQUASH • SNOOKERS

ORGANISATION DE BANQUETS - SÉMINAIRES - RÉUNIONS FAMILIALES
2 salles de 50 personnes - 1 salle de 120 personnes

MENU à 850 FRANCS (4 SERVICES) ainsi que la carte habituelle

INFORMATIONS ET RÉSERVATIONS : (010) 41 09 00 - (010) 41 89 32

un

Depuis 1991, les maisons des jeunes d'Ottignies et de Louvain-la-Neuve, le service d'aide en milieu ouvert, la maison de quartier-CPAS et la Ville d'Ottignies Louvain-

la-Neuve développent ensemble des actions sous la dénomination **coordination-jeunes**.

En 1991, ils créèrent avec les jeunes le journal TAPAGE. En pratiquant la photo, le journalisme, le graphisme, les jeunes firent l'état des lieux des différents quartiers et de la vie des jeunes sur la commune.

En 1992, la campagne média permit l'expression des jeunes quant aux nécessités socioculturelles (infrastructures légères de sport, lieu de rencontres interculturelles, transports en commun, ...) via la presse, l'affichage "grand format" et le clip vidéo. L'année suivante, en 1993, il y eut la conception et la réalisation d'infrastructures légères de sport dans les quartiers avec les jeunes (foot, skate, basket...), et également la création d'un spectacle dans le cadre d'un atelier rap...

Durant l'année 1994 débutèrent la conception et la réalisation



projet dans ma ville

tion du nouvel espace-jeune au magasin d'usine.

L'opération "un projet dans ma ville" se situe donc dans la poursuite de ces différentes actions. Elle se déroulera durant les deux mois de vacances dans les quartiers de la Chapelle aux Sabots, de Mousty, d'Ottignies-centre, du Buston, du Bauloy et de Louvain-la-Neuve.

les projets des quartiers

Durant ces deux mois de vacances, l'opportunité sera donnée aux jeunes de s'exprimer, de parler de leur quartier et de parler d'eux; de décider de projets qu'ils voudraient réaliser et de les réaliser; de dire ce qui leur semble important et ce qu'ils aimeraient voir se réaliser dans leur quartier, dans le nouvel espace-jeunes,...

Tout ceci se fera à l'intérieur des différents quartiers où les animateurs de la "coordination-jeunes"

seront présents durant tout l'été.

Les différentes activités basket, skate, ping-pong, foot, vidéo, enregistrements, journal, et les différents projets se dérouleront l'après-midi de 13 à 18 heures.

Il est possible de prendre contact avec les animateurs qui assureront l'organisation d' "un projet dans ma ville":

Ottignies-centre et la cité du Buston:
Nicolas Badot, Etienne Scorier
et Françoise Lacroix
au centre nerveux,
maison des jeunes d'Ottignies
7, rue de la station
010/ 41 96 97

cité de la Chapelle aux Sabots et
cité de Mousty:
Véronique Lebon et Patrick Van Laethem
maison de quartier
1, avenue des Hirondelles
010/ 61 57 82

cité du Bauloy et
Louvain-la-Neuve:
Héribert Poth et Dominique Daglinckx
Cap j/ AMO
3, clos du Quadrille
010/41 03 13

l'opération "un projet dans ma ville" est proposée par la "Coordination-jeunes" (=Maisons de Jeunes d'Ottignies et de Louvain-la-Neuve, service d'Aide en Milieu Ouvert, Maison de Quartier du CPAS, Ville d'Ottignies-Louvain-la-Neuve), avec le soutien de la Ville d'Ottignies-Louvain-La-Neuve, de la Province de Brabant Wallon, de la Communauté Française, de la Région Wallonne.

un Du 1^{er} juillet au 31 août 95, l'opération "un projet dans ma ville" se déroulera sur tout le terri-



projet rentes activités seront proposées: foot, basket, ping-pong, vidéo, enregistrement, journal ... Et surtout, il te sera possible d'imaginer

dans et de réaliser un projet avec d'autres jeunes.

L'opération "un projet dans ma ville" se déroulera durant les deux mois de vacances à la cité de la Chapelle aux Sabots, à la cité

ma de Mousty, au centre d'Ottignies, à la cité du Buston, à la cité du Bauloy, et à Louvain-la-Neuve. Contacts et renseignements:

ville coordination-jeunes
010/41 96 97
7, rue de la station | 340 Ottignies

D'autres animent encore un théâtre que nous envient tout le pays et les étrangers. Ils ont construit une ville que l'on visite. Elle figure dans le nouveau guide Gallimard Wallonie-Bruxelles. Wavre ne s'y trouve pas !

Depuis lors, nos édiles appartenant au PS ou au PRL, ayant des ambitions nettement moins élevées, ont posé l'acte bas de voter pour Wavre, en rangeant de force et définitivement Ottignies au niveau de simple commune de province. Au lieu d'ambitionner pour notre ville la consécration ultime de son rôle premier en Brabant Wallon, ils ont vendu la peau d'Ottignies au profit de leurs intérêts personnels soit parce qu'ils recherchaient à n'importe quel prix un mandat rémunérateur, soit pour faire plaisir à leur parti dans l'espoir qu'un jour on leur renverrait l'ascenseur. Dans cette pièce de mauvais goût, certains, croyant être plus honnêtes, ont fait mine de soutenir la candidature d'Ottignies jusqu'au bout. Ils ont cependant dû se soumettre en dernière minute à la discipline du vote stalinien.

Et d'espérer que dans quelques mois, la propagande aidant, les Ottignois auront tout oublié... Malheureusement pour eux, l'histoire ne retient que les faits !

Déjà de très graves difficultés se présentent pour maintenir chez nous cer-

taines institutions ou simplement pour conserver à notre gare sa qualité de première gare régionale...

Le carriérisme, le vote trahison et les manoeuvres politiciennes, celles-là même qui dégoûtent de plus en plus nos concitoyens de la politique, ont mis en péril en quelques instants, le travail persévérant des Yves du Monceau, Michel Woitrin et André Oleffe pour ne citer qu'eux. Les citoyens et l'histoire jugeront!

Bernard LADURON,
Conseiller Communal I.C.

A vos poches !

La présentation du budget 1995 fut l'occasion d'un lendemain d'élection qui déçante. Durant les élections, les trois partis de la majorité -PRL, PS et ECOLO- se voulaient chacun rassurant sur la bonne gestion des six dernières années et certains promettaient même de ne pas augmenter les impôts !

A vous de juger :

- L'exercice 1994 se clôture par une perte de plus de 10 millions due à des dépenses supplémentaires au budget de 7,3 millions en 1994 et de 9,9 millions en 1993 qui ne furent

pas suffisamment compensées par des recettes supplémentaires.

- Les dépenses en 1995 augmenteront de 72 millions, soit de plus de 10 %.

Faute de n'avoir pas su bien défendre les intérêts légitimes de notre ville afin qu'elle devienne "Chef-lieu de Province" comme toutes les autres grandes villes universitaires, la majorité propose maintenant d'augmenter la pression fiscale.

Ottignies-Louvain-La-Neuve est désormais championne du centre du Brabant Wallon avec un taux additionnel de 2200 comparé à 900 seulement pour Wavre et 1600 à Rixensart. Nous devons en plus maintenant payer les services administratifs au prix coûtant, les taxes pour la collecte des immondices passeront de 900 à 2800 par ménage avec deux enfants et la taxe sur les chambres d'étudiants sera triplée.

Comme l'a rappelé Max Roch, le boni laissé par les Intérêts Communaux, il y a six ans, était de 160 millions et la dette nettement moins élevée qu'aujourd'hui. Pourtant, nous étions déjà Ville Universitaire !

Cedric du Monceau
Conseiller Communal.



Hôtel - Château BALZAT

Avenue des Villas 14 • 1340 Ottignies
Tél. (010) 41 10 08 • Fax (010) 41 98 15

(À deux minutes de la clinique Saint-Pierre)

Dans un cadre magnifique et raffiné, nous vous accueillons toute l'année pour vos réceptions, séminaires, conseils d'administration, communions, mariages, nuits de noces, fêtes, week-ends gastronomiques, etc. Notre souci est d'offrir à nos hôtes un séjour de tout confort dans un cadre simple, agréable et surtout de dimension humaine et chaleureuse.



2 suites - 9 chambres - 6 studios.
Piscine couverte et chauffée,
Sauna, solarium.
Jardins avec vue panoramique.
Accueil personnalisé et ambiance familiale.



Pour le public

Le Château Balzat vous propose également dans sa luxueuse piscine des cours d'aquatic à prix démocratiques.

Séance de 30 minutes.
Petits groupes de 8 personnes.
La semaine en soirée
ou le samedi matin.
Sauna possible.

Pour tout renseignement :
Aquatic (010) 22 92 07



OTTIGNIES-LOUVAIN-LA-NEUVE

1995

FÊTES COMMUNALES

VENDREDI 16 JUIN

Dès le matin - Boulevard Martin
Grand Marché de la Saint-Jean
17 h 00 - Champ de foire
Ouverture des Loges Foraines
18 h 30 - Champ de foire
**Ouverture officielle de la kermesse
par les Autorités Communales
et le Comité des Fêtes**
20 h 30 - Centre Culturel
"The Domino's" (Fêtes de la musique)

SAMEDI 17 JUIN

De 8 h 00 à 18 h 00 -
Du boulevard Martin au Douaire
**6^{ème} grande brocante
en musique avec les Mayas**
(Renseignements: 010/ 41 54 11)
11 h 00 - Centre Culturel
**Réception des noces de brillant,
noces de diamant et des noces d'or.**
13 h 00
Banquet des jubilaires
14 h 30 - Circuit
**Course cycliste pour amateurs
internationaux**
(Voir affiches Vélo-Club)
16 h 00 - Maison des Jeunes
Concert de jeunes musiciens
(Fêtes de la musique)
De 18 h 30 à 22 h 30 -
Boulevard Martin et Champ de foire
**Pluie d'oranges
avec "Les Bossus de Ramipont",
Gilles de Villers-la-Ville**
22 h 30 - Parking Communal
Brûlage des bosses

DIMANCHE 18 JUIN

12 h 00 - Ferme du Douaire
Apéritif concert. Quatuor Halvenalf
(Fêtes de la musique)
14 h 30 - Circuit
**Course cycliste pour amateurs
internationaux** (Voir affiches Vélo-Club)
L'après-midi - Centre de la ville
Le show and Drumband "Musica"
De 15 h 00 à 18 h 00 - Boulevard Martin
Le cirque du trottoir
De 18 h 00 à 20 h 00 - Boulevard Martin
L'Orchestre "Les Pop In's"

LUNDI 19 JUIN

De 15 h 00 à 22 h 00 - Boulevard Martin
**Deuxième grand marché annuel
en nocturne**
De 18 h 30 à 21 h 30 - Sur le marché
Aubade par les Mayas
Dès 18 h 30 - Place du Centre
Tarif réduit chez les forains
Distribution de bonbons aux enfants

MARDI 20 JUIN

Vers 20 h 30 - Place du Centre
**Tirage de la 1^{ère} tranche
de la grande tombola gratuite**
Vers 21 h 30 - Place du Centre
**Tirage de la 2^{ème} tranche
de la grande tombola gratuite**

DU 10 AU 18 JUIN 1995

de 14 à 18 h en semaine et les week-ends
Voyage dans l'imaginaire
Quatre lieux d'exposition : "Chez Zelle" Chemin
de la Bardanne 1 - LLN - C.C.A.O. Avenue des
Combattants 41 - Ottignies - Bois des Rêves Allée
du Bois des Rêves 1 - Ottignies - Ferme
du Douaire Avenue des Combattants 2 - Ottignies

*Pendant toute la durée de la kermesse (sauf le samedi) distribution gratuite de billets de tombola
et nombreux lots par les forains et le Comité des fêtes.
Lors du tirage, les lots non immédiatement réclamés seront remis en jeu.*

Le Comité,

Le Président
A. LIENARD
Le Trésorier
J. PONCELET

Le Secrétaire
C. CHAMPAGNE

Les Commissaires
S. DELORY
G. JACMOT
L. MARQUET
L. PAELINCK
J.M. SMET
H. STERNON

Vu et approuvé par le Collège des Bourgmestre et Echevins,
Par Ordonnance,

Le Secrétaire communal,
A. OBSOMER

Le Bourgmestre,
J. OTLET

Le comité décline toute responsabilité en cas d'accident.