



Ottignies Louvain-la-Neuve



Bulletin Communal Officiel

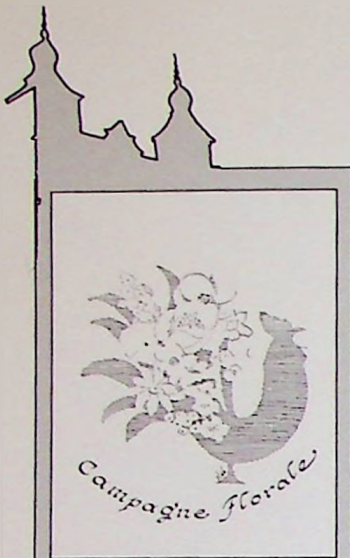


58

AVRIL
1992

VILLE UNIVERSITAIRE JUMELÉE AVEC
JASSANS-RIOTTIER (FRANCE) ET VESZPRÉM (HONGRIE)

PÉRIODIQUE BIMESTRIEL - OTTIGNIES I



EN COUVERTURE

Il est temps de penser aux fleurs de l'été.

Bon de participation p. 17.

OFFICIEL
BULLETIN
 COMMUNAL

N° 58
AVRIL 1992

Bimestriel distribué gratuitement dans toutes les boîtes aux lettres d'Ottignies Louvain-la-Neuve

Rédaction, Administration, Publicité :
 José Desmet

Avenue des Combattants, 30
 Tél. 437906

Réalisation Technique :
 Photocomposition N. Dieu-Blondiau et Imprimerie J. Dieu-Brichart
 Chaussée de La Croix 47
 1340 Ottignies
 Tél. 415024

• Les articles signés n'engagent que leurs auteurs.

• Reproduction des textes autorisée en mentionnant l'origine complète.

• Reproduction des annonces commerciales interdite.

LES RUBRIQUES

- 3 Editorial
- 4 Autant savoir
- 7 Magazine
- 11 Médico-social
- 13 Jeunesse
- 14 L'âge d'or
- 14 Economie
- 15 Culture et loisirs
- 16 Spécial sports
- 17 Environnement
- 18 A votre avis
- 19 Info-Santé

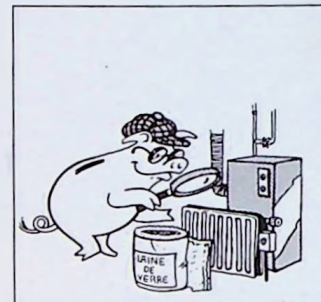
LES TITRES

EN EXERGUE :

LIGNE CHAUMONT-GISTOUX / LOUVAIN-LA-NEUVE

Horaire p. 4

GUICHET DE L'ÉNERGIE



Premier bilan p. 7

BOIS DES RÊVES



Nouveau pavillon (p. 8)
 et promenades (p. 17)

PROCHAINES PUBLICATIONS

N° 59 : 12 juin 1992
N° 60 : 21 août 1992
N° 61 : 16 octobre 1992
N° 62 : 18 décembre 1992

Nos correspondants occasionnels voudront bien limiter leurs messages à 10 lignes dactylographiées de 60 caractères maximum.

Des habitants de Louvain-la-Neuve se plaignent de ne pas recevoir régulièrement et surtout à temps le Bulletin communal. Afin de remédier à cette situation, le Collège a décidé, à partir de ce numéro, d'adresser personnellement le Bulletin aux habitants du site de Louvain-la-Neuve domiciliés dans la Ville. Par ailleurs, des numéros seront disponibles à l'Antenne administrative à Louvain-la-Neuve.

Emplacement des bulles	4	CPAS Infos	11
Population	5	Vacances jeunes	13
Jumelages	6	Jubilaires	14
Bloc-notes	8	Tribune des élus	18
Une ville agréable	9		

ENCART :

LE DÉPISTAGE ET LA PRÉVENTION EN MÉDECINE

(pages 19 et 20)

LE MOT DU BOURGMESTRE



Nous souhaitons tous une ville propre, mais faisons-nous toujours les gestes qu'il faut pour qu'il en soit ainsi ?

Les abords du Douaire et certains endroits de Louvain-la-Neuve ne manquent pas certains jours de nous interpeller !

En tous cas, nos jeunes conseillers communaux se sont saisis du problème et il faut les en féliciter. Ainsi, au début avril, le Conseil Communal des enfants a donné une conférence de presse présentant deux projets de protection et de gestion de l'environnement.

Le premier concernait la propreté de la Dyle, l'autre l'élimination des « dépôts sauvages » d'immondices qui sont encore au nombre de 15 à Ottignies Louvain-la-Neuve !!

Il faut espérer que chacun de nous apportera sa contribution personnelle à ces projets mis en œuvre par nos jeunes conseillers.

Par ailleurs, Ottignies Louvain-la-Neuve se distingue par la

présence d'un réseau important de « bulles » (bleue - verte - blanche) couvrant l'ensemble du territoire et destinées à la collecte sélective des déchets : verre, plastique et papier. Les emplacements de ces « bulles » (vidées une fois par semaine, au Douaire, certaines deux fois) sont indiqués dans le présent bulletin.

Il y a aussi le Parc à conteneurs de Louvain-la-Neuve réservé à nos seuls habitants pour ce qui concerne d'autres types de déchets.

Il y a encore le ramassage à domicile, deux fois par an, des encombrements et fonds de greniers.

Mais ce n'est pas suffisant !

Nous devons, tous et chacun, veiller à une utilisation rationnelle, intelligente de ces équipements et services que nous envient bien souvent nos voisins.

L'intérêt général, le civisme et le simple bon sens se conjuguent pour que nous tenions

compte de quelques principes élémentaires.

Amener les verres et les plastiques aux « bulles » c'est bien. Les y introduire, c'est mieux. Ne pas abandonner les sacs et autres cartons aux alentours, c'est encore mieux... car sinon on crée une nouvelle nuisance.

Et si la « bulle » est pleine (l'est-elle vraiment ?), attendre que

les services concernés la vident avant d'y rajouter ses déchets.

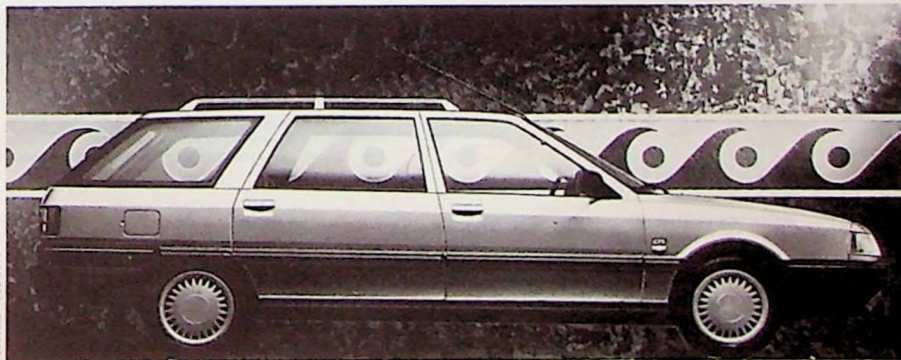
Bref : avoir un comportement respectueux de l'environnement ne se borne pas à « déverser » adéquatement mais à « gérer » intelligemment.

Nos jeunes conseillers l'ont bien compris.

Nous, les adultes, approuvons-les concrètement par nos gestes quotidiens... et tous ensemble, rendons notre ville plus propre.

Valmy FÉAUX
Député-Bourgmestre

LIGNE DE DEPART.



PUBLICIS - PER 1173

LE SOLEIL EST LÀ-BAS? PAS DE PROBLÈME, ON Y VA. TOUS DANS LA NEVADA. AVANT REDÉSSINÉ, CALANDRE REPROFILÉE, MOTEUR REPENSÉ. FILONS, FILONS. DEHORS, C'EST ENCORE LA PLUIE. DEDANS, C'EST DÉJÀ LÀ-BAS. NI TROP CHAUD, NI TROP FROID. DE LA PLACE POUR CHACUN ET CHACUN BIEN À SA PLACE, CONFORTABLEMENT INSTALLÉ, L'ESPRIT VAGABONDANT DÉJÀ AU RYTHME DES ALIZÉS.

LA NOUVELLE LIGNE RENAULT 21 NEVADA
VENEZ DÉCOUVRIR LES NOUVEAUX RENAULT 21 NEVADA 1721 ET 1995CM³ ESSENCE, 2096CM³ DIESEL. 016 72 4 322 CH. DN.

Vive
la vie
en
Renault.



RENARD

RENAULT

Avenue Provinciale 51
1341 OTTIGNIES
010/61 47 62

TRANSPORT

NOUVEAU SERVICE PUBLIC D'AUTOBUS DE CHAUMONT-GISTOUX À LOUVAIN-LA-NEUVE

Depuis le lundi 27 janvier est mis en place un service public d'autobus accessible à toutes personnes, sur tout ou partie de son trajet, qui relie les villages de Chaumont, Gistoux, Corroy-le-Grand, Corbais et Nil à Louvain-la-Neuve.

Ce service fonctionne à titre expérimental jusqu'au mois de juin.

Les tarifs pratiqués sont les tarifs ordinaires des lignes de service public d'autobus du TEC Brabant-Wallon. Toutefois, les étudiants de l'UCL qui souscrivent un abonnement bénéficient d'une réduction de 50 % du prix. Cette réduction est prise en charge par l'UCL.

Horaire de la ligne 614

Arrêts	Matin	Mi-journée		Soir
		↓	↑	
Rue de la Barre	7.38	13.08	14.22	19.12
Cht Queue de Veau	7.40	13.10	14.20	19.10
Belvédère	7.43	13.13	14.17	19.07
Gist. dép. Pullm.	7.45	13.15	14.15	19.05
Corroy Manypré	7.47	13.17	14.13	19.03
Corroy Église	7.50	13.20	14.10	19.00
Ancienne station	7.52	13.22	14.08	18.58
Cabine électrique	7.54	13.24	14.06	18.56
Nil pl. Communale	8.00	13.30	14.00	18.50
Nil pl. de jeux	8.01	13.31	13.59	18.44
Nil cabine	8.02	13.32	13.58	18.43
Corbais, rue Mt-St-G.	8.06	13.36	13.54	18.39
LLN Rédimé	8.12	13.42	13.48	18.33
LLN Biéreau	8.13	13.43	13.47	18.32
LLN Gare	8.15	13.45	13.45	18.30

ENVIRONNEMENT

EMPLACEMENT DES BULLES

- Douaire (parking à côté de Superbois)
- Rue du Culot
- Céroux (place communale parking de la salle)
- Place de l'Aubépine
- Place Père Bruno Reynders
- Avenue Reine Fabiola (parking du cimetière)
- Rue du Cimetière (parking)
- Avenue Jassans (parking arrière écoles)
- Avenue du 11^e Zouaves (ancien cimetière de Limelette)
- Rue des Deux Ponts (parking)
- Rue de l'Invasion (Rue du Bois Papa)
- Clos de la Jeunesse
- Route de Blocry (Louvain-la-Neuve)
- Hôtel Condor (Louvain-la-Neuve) bulle à verre uniquement
- Avenue des Mespeliers (Louvain-la-Neuve)
- Parking Accueil, place de l'Université (Louvain-la-Neuve)
- Place Polyvalente (Louvain-la-Neuve)
- Place R. Magritte (Louvain-la-Neuve)
- Voie Cardijn (Louvain-la-Neuve) bulle à verre uniquement

ACCUEIL

OTTIGNIES LLN SE PRÉSENTE...

Vous avez reçu il y a peu dans votre boîte aux lettres (si ce n'est pas le cas, venez la chercher au service tourisme) une petite brochure de format carré, d'une trentaine de pages, qui présente la Ville, ses services, les institutions qui se situent sur notre territoire, etc...

Une volonté d'information utile à tous : en quelques secondes, vous trouverez le renseignement qu'il vous faut, la démarche à accomplir, etc...

Ce document a été édité, il faut

le souligner, grâce à l'apport publicitaire des commerçants, artisans, industriels et entreprises de services d'Ottignies LLN. Merci à eux.

Encore une chose : l'erreur est humaine. Dans la somme de renseignements contenus dans cette brochure, des coquilles ont pu se glisser... ou bien des données se modifient avec le temps. Nous avons prévu cela : voyez la dernière page de la brochure qui vous permet de nous le signaler...

CHAMBRES D'HÔTES

La Clinique Saint-Pierre, en collaboration avec le Centre de Soins et Services Coordonnés à Domicile, lance un appel aux habitants de l'entité d'Ottignies Louvain-la-Neuve.

Si vous disposez d'une chambre pouvant accueillir un membre de la famille d'un patient hospitalisé, vous pouvez transmettre vos offres au service social du C.S.S.C.D. - Mme Guilmet - (010) 436525 ou au service social de la Clinique Saint-Pierre - (010) 437211.

Pourquoi n'envisageriez-vous pas d'accueillir un étudiant ou des personnes effectuant un court séjour dans notre ville ? Si cette proposition vous intéresse, communiquez vos coordonnées à la Maison du Tourisme.

Contact :
Cécile LUCAS - Tél. 43 78 11.

STRUCTURE DE LA POPULATION LÉGALE ARRÊTÉE AU 31.12.91

	Belges		Étrangers au Registre Population (séjour à durée illimitée)		Étrangers au Registre des Étrangers (séjour à durée limitée étudiants et membres de la famille)	
	Hommes	Femmes	Hommes	Femmes	Hommes	Femmes
Ottignies	3 567	3 765	271	256	89	92
8 040 habitants	7 332		527		181	
Louvain-la-Neuve	2 038	2 100	202	146	1 215	873
6 574 habitants	4 138		348		2 088	
Céroux-Mousty	1 874	1 981	255	192	25	22
4 349 habitants	3 855		447		47	
Limelette	2 170	2 210	116	80	19	16
4 611 habitants	4 380		196		35	
Total 23 574 habitants	19 705		1 518		2 351	

LA BONNE EAU

Dans le but de permettre à chacun d'entre vous de mieux connaître « l'eau en vrac » distribuée par votre robinet, voici quelques informations étonnantes, amusantes ou simplement utiles.

— L'eau ayant séjourné toute une nuit dans votre raccordement peut avoir un « drôle de goût ». Pas de panique : utilisez la première prise pour des besoins non alimentaires en tirant tout simplement la chasse du W.C. ou en faisant couler votre bain.

— Si l'eau a un goût de chlore, laissez-la reposer une demi-heure dans un récipient non couvert.

— Si la vanne d'arrêt avant compteur est calée, contactez la compagnie de distribution d'eau.

— Sur votre installation intérieure n'utilisez pas des tuyauteries de section trop petite. Cela entraîne des pertes de charges incommodes.

— Les adoucisseurs d'eau mal réglés peuvent entraîner une détérioration bactériologique de l'eau, nocive pour les canalisations.

— Après une interruption de la fourniture d'eau en raison de travaux sur le réseau, ne laissez pas ouvert un robinet ou une prise d'eau. Attendez la fin des

opérations de purges effectuées par le personnel de la compagnie. Vous éviterez ainsi l'encombrement de votre raccordement et de vos installations !

N'utilisez pas vos lave-vaisselle, lave-linge et autres appareils électro-ménagers créant des appels d'eau pendant les travaux sur la conduite d'eau.

POUR VOS IMPRIMÉS
EXIGEZ LE M U S T

I M P R I M E R I E
J. DIEU-BRICHART

DEPUIS 35 ANS À VOTRE SERVICE

ÉGALEMENT TOUS VOS DOCUMENTS
EN CONTINU POUR ORDINATEURS

CHAUSSÉE DE LA CROIX 47
1340 OTTIGNIES-LOUVAIN-LA-NEUVE
TÉL. (010) 415024 • TÉLÉFAX (010) 412578

Coiffure Monique

Rue Chapelle aux Sabots 22
Limauges (Céroux-Mousty)
Téléphone (010) 612433



• Banc solaire à votre disposition

Fermé lundi et mercredi après-midi

JUMELAGES

NOS « JUMEAUX HONGROIS » CHEZ NOUS

Les activités organisées dans le cadre du jumelage Ottignies-Veszprém ne faiblissent pas. Après la visite des médecins de notre ville jumelle à la fin du mois d'avril et l'échange d'élèves d'une école secondaire dans le cadre du projet Euro-dyle, une délégation officielle conduite par le nouveau maire de Veszprém, M. Laszlo Diossy, passera cinq jours à Ottignies du 21 au 26 mai prochain. Elle sera composée de 12 membres responsables de la gestion municipale, de la police, des affaires économiques et culturelles.

Les activités prévues incluent non seulement une visite de l'entité, de la foire commerciale, du site universitaire, du zoning scientifique mais aussi de quelques « fleurons » du Brabant wallon tels que Walibi, Waterloo, les institutions européennes... (Une réception officielle sera organisée à la ferme du Douaire le dimanche 24 mai à 11 h 30.

Un programme détaillé sera diffusé ultérieurement par nos confrères de la presse régionale.

Nous invitons la population et notamment les commerçants à manifester leur sympathie envers nos jumeaux en décorant leurs vitrines aux couleurs hongroises.

Renseignements au Comité de Jumelage avec Veszprém :
Albert Verhaegen
Tél. (010) 419115.

LA COOPÉRATION EUROPÉENNE AVEC MASAYA

Le 21 février dernier, à Nimègue, aux Pays-Bas, cinq villes européennes ont signé une déclaration concernant leur coopération avec la ville de Masaya, jumelle de Ottignies LLN au Nicaragua.

Étaient présents : Nimègue (NL), Dietzenbach (D), Leicester (GB), Alken (B néerlandophone) et Ottignies LLN.

Ces villes insistent sur la nécessité de coopération et de coordination des projets de développement soutenus par elles à Masaya. Le projet essentiel, en cours actuellement, consiste en une infrastructure d'adduction d'eau à Masaya et dans les quartiers sub-urbains.

La phase suivante concernera la construction et l'aménagement de logements pour la population des « Barrios » qui vit actuellement en bidonville.

Le projet intégré des 5 Villes est soutenu par la C.E.E. sur une durée de 3 ans. Ottignies LLN a voté (unanimité du Conseil Communal) un budget de 300 000 F. pour la 1^{ère} phase de ces travaux qui sont actuellement très avancés.

Pour plus de renseignements, prendre contact avec le Comité de Jumelage OLLN-Masaya au (010) 450822.

LES ÉLECTIONS À DRAGANESTI (ROUMANIE)

Les élections locales ont eu lieu en début d'année en Roumanie et c'est Nelu Dumitrache qui a été choisi par la population de Draganesti, jumelle d'Ottignies LLN, pour diriger les intérêts de la cité.

Les Ottinois se souviendront que Nelu et son épouse Mikaela nous ont rendu visite il y a plus d'un an, afin de découvrir la Ville et les habitants qui leur avaient fait parvenir plusieurs convois de « solidarité concrète » lors du changement de régime en Roumanie.

La tâche de Nelu Dumitrache est immense. La Roumanie a beaucoup à faire et demande toujours qu'on collabore à son développement.

Pour tout renseignement :
Jean-Pierre Pirkenne
Tél. (010) 615770
pour le Comité de Coopération avec Draganesti.

APPROUVÉ

EN SÉANCE
DU CONSEIL COMMUNAL



SÉANCE DU 25 FÉVRIER

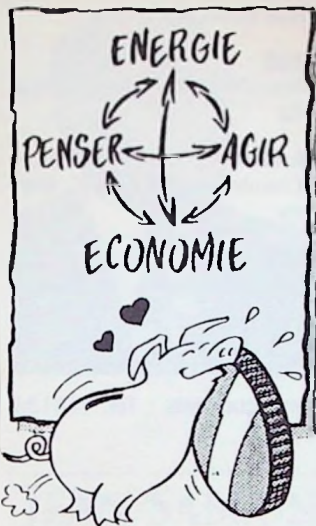
Monsieur le Président fait un exposé relatif à l'aménagement du centre d'Ottignies et notamment en ce qui concerne l'ensemble de logements, commerces et bureaux. Il s'ensuit une large discussion où interviennent Mmes Delbrassinne et Ferreras et MM. du Monceau, Sondag, Heuse, Otlet et Lega.

L'Assemblée approuve le principe des travaux d'aménagement de la ferme du Biéreau et charge le Collège échevinal de désigner un auteur de projet et de conclure une convention avec lui.

Elle décide également d'introduire une demande de principe auprès de la Communauté française en vue de l'obtention de subsides permettant l'acquisition d'un immeuble abritant le siège social actuel de l'asbl « TV Com ».

Ces deux derniers projets sont approuvés à l'unanimité.

GUICHET DE L'ÉNERGIE



**PENSEZ AVEC
ENERGIE
AGISSEZ AVEC
ECONOMIE**

L'heure d'un premier bilan !

Depuis le 4 novembre 1991, un Guichet de l'Énergie vous accueille au 34, avenue des Combattants à Ottignies.

Un service entièrement gratuit dont 150 personnes ont profité jusqu'à ce jour.

Pourquoi ont-elles consulté le Guichet de l'Énergie ?

Dans 80 % des cas, leurs questions portaient sur le meilleur choix à faire tant au niveau de travaux d'isolation que de l'installation d'un système de chauffage central (en ce compris le type d'énergie à utiliser), dans le cadre d'un projet de rénovation ou d'une construction neuve. Le diagnostic thermique de leur habitation a permis de chiffrer les investissements à réaliser et les économies d'énergie relatives à ceux-ci. De là, une priorité basée sur le meilleur rapport entre le coût de

l'investissement et le gain réalisé est définie et oriente le choix quant aux travaux à effectuer.

Une autre question fréquemment proposée est celle de la régulation optimale du système de chauffage existant, tant au point de vue du confort que de l'économie d'énergie.

Ainsi après quelques mois de fonctionnement, le bilan d'activité du Guichet de l'Énergie s'avère être très positif, surtout au niveau de la population de notre commune.

Vers une décentralisation...

Une décentralisation des services offerts par le Guichet de l'Énergie est en cours de réalisation.

Une première permanence a été établie dans la commune de Rixensart (Rixensart-Genvall-

Rosières), le 2^e jeudi du mois, de 14 h à 16 h, dans les bureaux de l'Administration communale.

Dans d'autres communes, faisant partie du territoire dont s'occupe le Guichet de l'Énergie (au total 16 communes et 160 000 habitants), des vitrines d'information ont été mises en place : à Wavre (Bâtiment de l'Urbanisme Provincial) et à Perwez (Administration communale). Ces vitrines présentent les brochures disponibles au Guichet, un exemple de diagnostic thermique et des échantillons de matériaux d'isolation, invitant quiconque est intéressé à passer au Guichet de l'Énergie.

Cette volonté de décentralisation, de déplacement des services vers le particulier, va se poursuivre et confirmer ainsi la vocation régionale du Guichet de l'Énergie d'Ottignies Louvain-la-Neuve.



serrurerie décorative de style

perceuses, scies et meuleuses toujours en promotion !

tout l'outillage Metabo pour le travail du bois !

tout l'outillage de qualité pour le jardinage !

toute la serrurerie décorative de style !

toutes les nouveautés pour les bricoleurs !

toute la nouvelle gamme de perceuses Metabo avec variateur électronique !

toujours les meilleurs prix et les bons conseils !

MELAIN

Rue des Deux Ponts, 17-19
1340 Ottignies
Tél. : 010/41 41 61

Marché des Boissons

Etablissements Dubois - Cérroux-Mousty
Rue Clovis Dumont 22

Dépositaire des meilleures bières, eaux et limonades belges et étrangères, lait, apéritifs, vins et alcools

Plus de 700 produits exposés

Tél. 010/61 61 21 - 61 60 97

Heures d'ouverture : du Mardi au Vendredi de 13 h 30 à 18 h
Samedi de 9 h à 16 h - Fermé le Lundi

1926 Produits de qualité et qualité du service **1992**

La nuit le bruit nuit Pensez-y !

PIERSON
C'est BON



010/41.42.43

CÉRÉMONIES

Dimanche 3 mai :
« Commémoration du 8 mai »
(messe, dépôt de fleurs, réception à l'Hôtel de Ville).

**BOIS DES
RÊVES**

Samedi 16 mai :
inauguration du nouveau pavillon
d'accueil du Domaine provincial.
Renseignements :
Tél. 41 60 72

BALLADE

**LIGUE
DES FAMILLES**

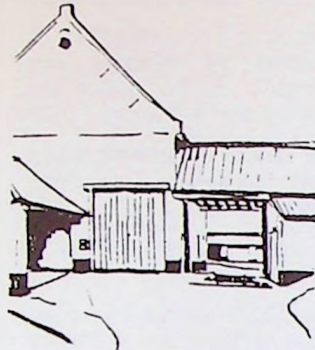
JOURNÉE VÉLO - 24.05.92

Une ballade dans la forêt de Soignes.

Prière de s'inscrire chez Pol Bauwia, rue du Blanc Ry 48 (Tél. 41 46 13) avant le 15 mai 1992.

Tous renseignements utiles seront communiqués lors de l'inscription.

FERME DES CONVIVES



17.05 :
Table conviviale

24.05 :
Dimanche créatif : terre - aqua-
relle

06.06 :
« Chambre rebelle » par C. Blan-
jean

14.06 :
Dimanche créatif

29.06 - 03.07 :
Stages artistiques

Renseignements : Tél. 41 81 38

CENTRE CULTUREL

Mai 1992

Conférences

11.05 - 20 h
Visages et Réalités du Monde :
Pakistan

Théâtre

01.05 - à préciser
Acthea Théâtre :
Les Visiteurs du Soir

14.05 - 20 h
Académie :
Spectacle M. Mastin

Danses

10.05 - 16 h
Temps Danse Jazz
18-19.05 - 18 h 30
Académie : Audition Élèves

23.05 - 16 h
École de Ballet Jacqueline Stas
30.05 - 20 h
École Bailarina : M. Lartellier

Juin 1992

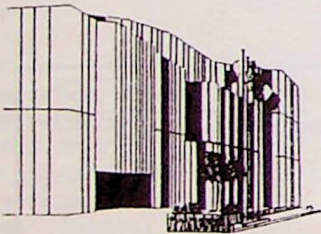
Danses
06.06 - à préciser
École du Verseau et Mme Goblet

Exposition

Du 19.06 au 28.06
Peinture, sculpture, poèmes et
animations musicales
Thème :
La Tourmente (organisation
Foyer Culturel) à l'occasion des
« Fêtes de la Musique »

Heures d'ouverture exposition :
Lu, Ma, Me : 13 h à 17 h
Je, Ve : 14 h à 18 h
Sa : 9 h à 12 h

Animations à préciser.



**NOUVEAU
dans la région !**



l'élévateur KOMATSU

en vente chez
Ets Noël G.
Avenue Albert 1^{er} 43 - 1342 Limelette
Tél. (010) 41 31 90

Electrique • Diesel • Essence

**ÉCONOMISEZ
ÉNERGIE ET MATIÈRES PREMIÈRES !**

Clôtures DETHY sprl

1907 Avenue Albert 1^{er} 33 **1991**
1342 Limelette
Tél. 010/415088

Ouvert le samedi de 9 h à 12 h.

Distributeur reconnu Bekaert

Piquets en fer plastifié, bois, béton,
caoutchouc

Treillis en tous genres,
plastifié et galvanisé

Accessoires pour clôtures électriques

Chenils

Remise à domicile

Presse - Librairie - LOTTO
Fournitures scolaires
et bureau
Livres comptables
EXACOMPTA
Stylos
Photocopies
Vidéo Club
Service Fax

Librairie du Centre

Boulevard Martin 16
1340 Ottignies

Fax 010/412920
Tél. 010/413672



BILAN



JEAN SABLON

Échevin des Travaux, ce cérusien d'origine gère son département avec le bon sens rural qui lui est propre. Ce qui est essentiel pour lui et son équipe c'est d'assurer un bon service d'entretien. Jean Sablon déteste le « bricolage » et le travail à moitié fait. Il préfère faire moins mais bien. Il considère que la propreté publique est un problème d'éducation. Son échevinat requiert beaucoup d'attention et d'énergie. Mais Jean Sablon sait ce que travailler veut dire et ne laisse pas tomber les bras. Son équipe non plus. Jugez-en !

POUR UNE VILLE PLUS AGRÉABLE

Embellir notre cadre de vie, assurer la sécurité des citoyens, améliorer l'infrastructure : tels sont les objectifs du service communal des travaux. Le personnel attaché à ce service ne chôme pas et se « coupe souvent en quatre » pour vous rendre la vie plus agréable. Vous en doutez ? C'est normal, le temps passe si vite et on ne voit que ce qui se fait devant sa porte ! Pourtant...

En 1990 (Rapport administratif de la Ville), le Service des Travaux a établi différents projets réalisés par des entreprises privées. Nous citerons notamment : l'implantation d'un pavillon préfabriqué à l'école fondamentale de la rue du Val-Saint-Lambert, l'amélioration du hall d'entrée de l'Hôtel de Ville, la construction d'une crèche avenue des Arts, l'aménagement des antennes administratives, de police et des travaux à Louvain-la-Neuve.

Les ouvriers communaux ont exécuté d'autres travaux qui ont contribué également à l'amélioration de l'accueil du public dans les locaux de l'Administration : aménagement des abords de l'immeuble abritant les services démographiques (40, avenue des Combattants), peinture de la salle des fêtes de l'ancienne maison communale de Limelette, nombreux travaux dans les locaux scolaires pour assurer le bien-être de vos enfants (renouvellement d'installations de chauffage, construction d'une mezzanine, création de pelouses et de bacs à sable, aménagement de locaux sanitaires...).

Dans le domaine sportif, l'année 1990 aura été fertile en améliorations. Citons également : la construction d'une nouvelle piste

de skate-board au Centre sportif de Blocry, l'aménagement d'une patinoire aux piscines communales de Blocry...

Les voiries et les espaces verts ont mis à contribution le savoir-faire du Service des Travaux avec l'aménagement de ronds-points, de trottoirs, de cassis (pour votre sécurité !), d'asphaltage, de pose d'égouts (rues de Franquennes, de Namur, avenue Provinciale, au quartier du Congo, à la rue du Baleau, au Douaire...), de remplacement de plaques de signalisation et j'en passe !...

Après l'hiver, les ouvriers ont nettoyé toutes les voiries y compris les filets d'eau, avaloirs et accotements (plus de 300 km, autant que la distance d'Ottignies à Paris, faut le faire !). Ils ont encore nettoyé les berges de la Dyle, les monuments, les cimetières, les abords des conteneurs, le site de Louvain-la-Neuve après les 24 heures cyclistes ainsi que les différents lieux où se déroulent des fêtes ou des manifestations publiques...

Les menuisiers ont réparé les bancs publics (trop souvent détériorés par des vandales). Les techniciens ont posé des corbeilles à papier. Les jardiniers ont remis en état la place de Cérroux. Ils ont aussi planté 5 000 fleurs annuelles, 2 000 bulbes, 2 000 pensées et 1 500 arbres (bois du Buston).

Ce sont également les ouvriers du service des travaux qui ont évacué les dépôts d'immondices aux abords de la sablière du Corbeau (qui est un peu comme le tonneau des Danaïdes !) et les autres dépôts clandestins que l'on découvre, hélas, chaque jour sur le territoire communal.

Tout ce travail est accompli régulièrement pour que la Ville reste propre, pour qu'il y fasse bon vivre et pour que vous puissiez bénéficier du confort domestique apporté par la technique. Ainsi, l'Intercommunale des Eaux du Centre du Brabant Wallon a-t-elle placé, sur le territoire des anciennes communes de Limelette et de Cérroux, 50 raccordements particuliers et réparé 45 fuites. Quant à la C.I.B.E., elle a posé, sur Ottignies et Louvain-la-Neuve, 150 raccordements particuliers et réparé 17 fuites.

En électricité, le réseau haute-tension a été augmenté de 1 912 m. de câble tandis que le réseau basse-tension s'allongea de 3 103 m. de câble souterrain et 1 443 m. de câble aérien. On a branché 3 raccordements aériens et 216 souterrains. La Compagnie d'électricité a également placé 54 nouveaux points lumineux.

La distribution du gaz a nécessité la pose de plus de 4 000 m. de canalisations moyenne et basse pression. Il a été placé 22 branchements basse pression et 99 branchements moyenne pression.

Enfin, la télédistribution fonctionne bien et les extensions du réseau sont un signe d'intérêt pour le câble : 54 nouveaux branchements aériens et 175 souterrains reliés par 2 754 m. de câble souterrain et 655 m. de câble aérien.

C'est extraordinaire, quand on y réfléchit bien, tout ce travail fourni par les équipes d'ouvriers et de techniciens communaux pour vous rendre la vie plus facile et plus agréable. Merci à tous !

J. DESMET

PIERSON
Cest BON

010 41.42.43

PNEUMATIQUE D'OTTIGNIES

Pneus toutes marques • Géométrie • Equilibrage

Chaussée Provinciale 71-73
1341 Cérroux-Mousty - Tél. (010) 61 2290

CHAUFFAGE M. HERMAN

- Etude
- Réalisation
- Entretien
- Dépannage

Av. des Bouvreuils 4
1340 Ottignies

☎ (010) 416887

BAL DU BOURGMESTRE UNE RÉUSSITE

Mutation réussie pour le bal du bourgmestre qui cette année avait quitté le foyer du Centre Culturel où il était un peu à l'étroit pour le Centre sportif des Coque-
rées, beaucoup plus spacieux.

Si du point de vue acoustique tout n'était pas parfait, le public était unanime pour reconnaître que le confort et l'ambiance étaient des meilleurs. Un orchestre de très grande qualité, une tombola richement dotée (le 1^{er} lot n'était-il pas un voyage en avion pour Madère ?), une démonstration de G.R.S. épous-
touflante de grâce et de souplesse, un Georges Dumortier au mieux de sa forme ont fait de cette soirée (et de la nuit) un évènement dansant dont chacun(e) gardera le meilleur souvenir.

Merci à tous les dévoués qui ont permis cette réussite. Rappelons que les bénéfices de la soirée iront à des Associations s'occu-
pant de venir en aide aux plus malheureux parmi nous.

LE « TEC » ARRIVE

Lors d'une conférence de Presse organisée au Foyer du Centre Culturel le vendredi 27 mars, le Ministre régional des Transports, Monsieur André BAUDSON, a confirmé l'installation dans notre Ville des Services administratifs du TEC - Brabant Wallon (ancienne S.N.C.B.) dont le siège se trouve actuellement à Bruxelles.

Ces services s'installeront provisoirement dans un bâtiment du Parc scientifique de Louvain-la-Neuve, et de façon définitive d'ici trois ans les abords immédiats de la gare d'Ottignies.

Par cette décision notre Ville se voit renforcée dans son rôle de Centre de Communication du Brabant Wallon.

VISITE NIPPONE

Le 30 janvier dernier, une délégation nipponne nous a rendu visite afin d'étudier l'originalité de la Ville d'Ottignies Louvain-la-Neuve : entités anciennes, ville nouvelle, zoning scientifique, vallée et roseaux, ...

La délégation était composée de chercheurs universitaires et de managers qui « planchent »

actuellement sur un projet de développement urbain, scientifique et de circulation-communi-
cation à Yokohama.

Sur la photo : le Bourgmestre Valmy Féaux accompagné de l'Échevin, Madame Galban, reçoivent à l'Hôtel de Ville MM. Tonuma, Itoh et Natori ainsi que M. Penné, secrétaire de l'UDEL.



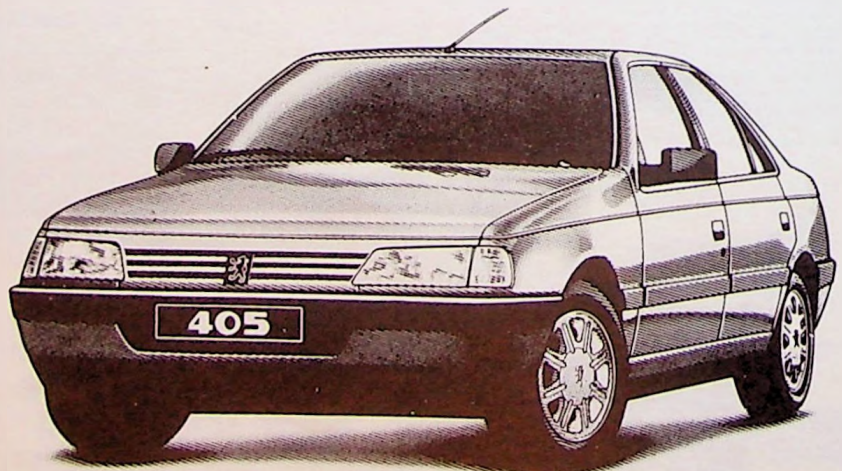
Ets CLERBOIS s.a.

Concessionnaire PEUGEOT

Nouvelle direction Alain et Guy PETIT

Chaussée Provinciale 122 • 1341 Ottignies • Tél. (010) 61 22 50

CARROSSERIE TOUTES MARQUES • AGRÉÉE SMAP et PS



PEUGEOT 405
L'EXPRESSION DU TALENT.

ÉNERGIE : SPÉCIAL « TARIFS SOCIAUX »

Si vous bénéficiez du Minimex, du Revenu garanti ou de certaines allocations allouées par le Ministère de la Prévoyance Sociale :

Vous pouvez prétendre au bénéfice de tarifs sociaux au niveau Energie.

Ces tarifs sont aussi applicables à l'abonné qui vit sous le même toit qu'un ascendant, un descendant ou un époux bénéficiant d'un des revenus ou allocations cités.

Vous pouvez obtenir tout renseignement complémentaire auprès d'Electrabel, rue du Monument, 40 à 1340 Ottignies ou auprès du **Centre de Soins et Services Coordonnés à Domicile au 43 65 25**.

INTERVENTION DE LA PROVINCE DU BRABANT DANS LES FRAIS DE TELEPHONE ET DE TELE-ASSISTANCE

En complément à l'article paru dans le BCO n°56 de décembre 1991 (p.11) sous la rubrique « Tarif Social Téléphonique », il est utile de savoir que la Province du Brabant accorde les avantages suivants :

1. Intervention dans les frais de téléphone

- les personnes âgées de 75 ans, isolées et jouissant du tarif social RTT ainsi que

- les handicapés isolés bénéficiant également du tarif social RTT peuvent bénéficier d'une intervention maximale de :

2 000 F dans les frais de placement du téléphone
1 500 F par an dans les frais d'abonnement.

2. Intervention dans les frais d'un système de télévigilance

Cette aide est de 1 500 F dans les frais de placement du système de télévigilance et à un maximum de 6 000 F par an dans les frais d'abonnement.

Les demandes en vue de l'obtention de ces interventions provinciales doivent être introduites auprès de la députation permanente - Service 51 - rue du Chêne 22 à 1000 Bruxelles. Vous pouvez toujours, bien entendu, vous faire aider dans les démarches par notre **Centre de Soins et Services Coordonnés à Domicile au 43 65 25**.

C.S.S.C.D.



Le Centre de Soins et Services Coordonnés à Domicile, en collaboration avec la Croix-Rouge de Belgique (section locale d'Ottignies Louvain-la-Neuve) et grâce à l'aide du Lion's Club d'Ottignies, a acquis un véhicule.

Cette voiture est destinée aux transports de personnes **semi-valides** devant subir, elles-mêmes, des examens médicaux, des transports particuliers nécessitant des visites journalières ou hebdomadaires à l'hôpital.

Pour un transport, contactez le Centre de Soins et Services Coordonnés à Domicile au (010) **436525**.

Pour les personnes dont l'état de santé nécessite une prise en charge différente, la Croix-Rouge possède un service régulier d'ambulance, opérationnel dans notre commune 24 h/24. Tél. (010) 418357.

Service Ambulance Centre Brabant



010/41 43 41

SERVICE DE L'EMPLOI

Permanence (téléphone et accueil) : chaque lundi et jeudi de 14 h à 16 h.

Contact :
Annie Hoeylaerts
Tél. (010) 437811
Hôtel de Ville
Avenue des Combattants 35

LIGUE DES FAMILLES

Le service Baby-Sitting de la locale est assuré pour

toute l'entité **excepté** Louvain-la-Neuve par

Mme Marie-Anne Delhaye
Avenue Bourgaux 21
1342 Limelette
Tél. (010) 411212
(entre 18 h et 21 h si possible)

Louvain-la-Neuve **uniquement** par

Mme Noella Walravens
Clos du Quadrille 3 - Bte 16
1340 Ottignies
Tél. (010) 418750
(entre 18 h et 21 h si possible)



VOTRE OPTICIEN

H. METZMACKER

Shopping Center du Douaire
1340 Ottignies
Tél. : 010/41 39 96

Même maison : « La Lunetterie »
Ch. d'Alsemberg, 403
1180 Bruxelles
Tél. : 02/344 34 46

Et maintenant à l'achat d'une monture et deux verres
garantie totale d'un an contre la casse

**La nuit
le bruit nuit
Pensez-y !**

PIERSON
Cest BON



010/41.42.43

ACTIVITÉS DE LA SECTION LOCALE DE LA CROIX-ROUGE D'OTTIGNIES LOUVAIN-LA-NEUVE

LA MAISON DES JEUNES RÉINTÈGRE LE CENTRE DE LA CITÉ

Après plusieurs années d'« exil » à l'arrière du Centre Technique Automobile entre les deux voies de chemin de fer, la Maison des Jeunes d'Ottignies — qui s'est appelée successivement le Mégot, l'Omnibus et aujourd'hui le Centre nerveux — retrouve sa place au centre de la localité, plus précisément au n° 7 de la rue de la Station à Mousty (à proximité du Douaire).

Cette maison, mise à la disposition par l'Administration communale et rafraîchie par les jeunes eux-mêmes, est ouverte les vendredis et samedis et présente des activités socio-culturelles très diverses (musique, théâtre, journal, ...); l'animation générale est assurée par Etienne Scoriez, un jeune plein d'allant et de bonnes idées.

En mettant depuis le début de cette année des équipements appropriés à la disposition des scouts de Blocry et de Céroux et maintenant des jeunes du Centre d'Ottignies, l'Administration communale apporte la preuve, de façon tangible, de l'intérêt qu'elle porte au développement équilibré d'une politique de la jeunesse dans notre ville.

Bon vent à tous.

Activité	1989	1990	1991
Transfusion sanguine			
Donneurs de sang	1 500	1 620	2 110
Flacons récoltés	3 300	3 500	4 000
Nombre de collectes	24	24	28
Service de secours et d'ambulance			
Nombre de transports	1 715	1 930	2 542
Prestations bénévoles	3 200	3 650	4 800
Kilométrage parcouru	87 000	92 500	120 000
Prêt de matériel sanitaire			
Nombre de matériels disponibles	703	789	824
Nombre de prêts	1 733	1 971	2 054
Enseignement et service scolaire			
Brevets de secouristes et secouristes industriels	25	29	31
Idem benjamins et juniors	19	21	26
Réanimation cardio-pulmonaire	—	—	—
Documents d'éducation sanitaire aux écoles	90	98	155
Action sociale			
Bibliothèques :			
— livres prêtés aux malades, retraités (Chenoy)	7 483	7 201	6 727
Maison de retraite : animations, visites, fêtes, etc...	1	1	1
Opération Grands Froids, combustibles (francs)	1	1	2
Articles vestimentaires	—	4 000	—
Aide nationale et internationale (francs)	10 000	100 000	150 000
Total des heures prestées bénévolement	en rapport avec nos activités		

Adresses diverses

Centre de la Croix-Rouge
Permanence :
Rue de la Station 9
1341 Mousty
Tél. (010) 410741
Ambulance Jour/Nuit :
Tél. (010) 414341

Collectes de sang :
M. Drappier
Tél. (010) 416281

Service de Secours :
M. Meimry
Tél. (010) 614045

Service d'Ambulance :
M. Lallemand
Tél. (010) 417505

Matériel sanitaire :
Mme Storder
Tél. (010) 413109

Action sociale :
Mme Barbieux
Tél. (010) 418357

Enseignement, Educ. sanitaire :
R.P. G. Herremans
Tél. (010) 415767

Président :
M. Guy Lourtie
Tél. (010) 614155



**j'ai un
LOOK
très chouette!**

PAPETERIE

« *Le Script* »

- Fournitures de bureau
- Articles pour étudiants et écoliers
- Carterie - gadgets

 Centre Commercial du Douaire
1340 Ottignies
Tél. : 010/411919

PIERSON
Cesi BON



010/41.42.43

TCOM

010/410196
chaussée de la croix, 7 1340 ottignies

VACANCES À LANS-LE-VILLARD (SAVOIE)



Pour la quatrième fois consécutive, les jeunes montagnards d'Ottignies Louvain-la-Neuve (J.M.O.) partiront à la conquête de nouveaux sommets. Le départ (en car) est prévu pour le samedi 8 août (vers 18 h) et le retour le dimanche 23 août (vers 9 h).

Ce centre intéresse particulièrement les jeunes qui aiment les randonnées pédestres (sac à dos) en compagnie d'un groupe emmené par des animateurs expérimentés.

Si tu fais partie des enfants de 10 à 14 ans, viens découvrir avec nous l'édelweiss, le lis martagon ou encore la gentiane... tout en t'oxygénant du bon air du Val Cénis.

Le nombre de participants étant limité à 40, la priorité sera donnée aux premiers inscrits. Hâtez-vous !

Pour tout renseignement et inscription, téléphonez à Nicole ou André Dupont (de préférence le soir) au (010) 613366.

SÉANCES DE PSYCHOMOTRICITÉ RELATIONNELLE

ASSOCIATION « LES AUTRES ET MOI »

Pour qui ?
enfants de 20 mois à 3 ans 1/2

Quand ?
les samedis matins à partir du 2 mai

Renseignements
B. Fontaine - (010) 415690
1342 Limelette
P. Mouzon - (010) 452089
1348 Louvain-la-Neuve

Le meilleur choix, les meilleurs prix !

Les Galeries Meublax
de la maison STORMACQ

Salons, salles à manger,
chambres à coucher,
petits meubles,
tapis en laine,
matelas et sommiers,
grand choix d'articles
pour cadeaux



Rue E. Berthet 49
1341 Céroux-Mousty Tél. 612104

CENTRE DE VACANCES À OOSTDUINKERKE



Le Centre de Loisirs Actifs de la Ville d'Ottignies Louvain-la-Neuve organise un centre de vacances à la côte belge du 1^{er} au 12 juillet 1992.

Organisation du séjour

L'organisation du centre vise avant tout à respecter le rythme de vie des enfants. Ceux-ci, une trentaine au total, sont répartis en groupes mixtes de même âge, qui se retrouvent pour les moments de vie quotidienne.

Ils sont encadrés par des monitrices et moniteurs formés par les C.E.M.E.A.

Hébergement

Le bâtiment retenu se situe à 800 mètres de la plage et offre de multiples attraits ; au sein d'un domaine de 7 hectares, il bénéficie de toute l'infrastructure nécessaire à l'accueil des enfants : lieux de vie, locaux d'activités, terrains de sport... Bref, un endroit idéal pour un centre de vacances.

Prix

La participation aux frais s'élève à 9 500 francs par enfant. Elle comprend les frais d'assurance, de matériel, d'encadrement, d'hébergement, de nourriture et de transport.

Un acompte de 25 % est demandé en confirmation de l'inscription. Il reste acquis en cas de désistement après le 15 mai 1992.

Inscriptions

Les inscriptions sont enregistrées dans l'ordre de leur arrivée. Il n'est tenu compte que des demandes confirmées par le paiement de l'acompte ci-dessus. Le nombre de places étant limité à 30, il est conseillé de s'inscrire au plus tôt.

Les documents nécessaires à l'inscription s'obtiennent en renvoyant le talon réponse au verso. Ils doivent parvenir au Service Social Communal, 40 avenue des Combattants (Tél. 437811)

JUBILÉS

Cette année nous célébrerons les 60 années de mariage des époux :

Clément-Debroux
06.02.32
Avenue du Parc 21
1340 Ottignies

Lambert-Libion
27.08.32
Rue de l'Invasion 81
1340 Ottignies

et les 50 années de vie commune des couples suivants :

Screpel-Legrain
14.02.42
Rue des Haies 18
1340 Ottignies
Demarche-Vassart
21.03.42
Avenue Franklin Roosevelt 12
1340 Ottignies

Lambert-Debled
04.04.42
Avenue de la Résistance 53
1340 Ottignies
Mortier-Denhaese
09.05.42

Rue de Spangen 16
1341 Céroux-Mousty
Maréchal-Lienard
09.05.42

Fond de Bondry 18
1342 Limelette

Mohymont-Darville
30.05.42
Avenue des Combattants 57
1340 Ottignies

Rochet-Carlier
15.06.42
Avenue de Lauzelle 35A
1340 Ottignies

Gathot-Piette
18.07.42
Avenue Demolder 71
1342 Limelette

Kervyn de Lettenhove-d'Ursel
07.09.42
Rue de l'Esplanade 2
1348 Louvain-La-Neuve

Distelmans-Vromman
08.09.42
Rue du Petit-Ry 95
1340 Ottignies

Decoux-Cordier
21.09.42
Rue du Ruisseau 38
1340 Ottignies
Schauwers-Annoye
26.09.42
Rue du Bauloy 13
1340 Ottignies
Stevens-Delcorps
28.10.42
Rue des Fusillés 69
1340 Ottignies
Peetermans-Delatte
14.11.42
Avenue de la Résistance 12
1340 Ottignies

Vandevandel-Dejean
28.11.42
Rue Nicaise 14
1341 Céroux-Mousty

Mauen-Paquet
26.12.42
Avenue Provinciale 108
1341 Céroux-Mousty

Doyen-Bidouil
31.12.42
Avenue du Roi Albert 53
1340 Ottignies

Si un oubli s'est glissé dans notre liste, vous voudrez bien nous en excuser et nous en faire part. Merci.

ALLÉGER LES FACTURES ÉNERGÉTIQUES

La Commission Énergie de la commune d'Ottignies Louvain-la-Neuve est une des commissions qui ont été installées afin de permettre aux habitants de mieux participer à la gestion de leur commune.

Dès la reprise de ses activités en janvier 1990, la commission a eu pour premier objectif d'obtenir de la région wallonne le financement d'un guichet de l'énergie. Ce financement a été obtenu en juillet 1991 et le guichet a été ouvert au public en décembre de cette même année. On trouvera dans ce bulletin un article présentant le guichet ainsi qu'un bilan impressionnant de ses premiers mois d'activités.

La commission énergie a également mis à son programme l'étude de la consommation d'énergie dans les différents bâtiments communaux avec l'objectif de faire des recommandations permettant d'alléger la facture énergétique de la commune. Elle s'intéresse également aux bâtiments en projet et s'efforce de donner un avis sur les techniques mises en œuvre en matière énergétique.

Enfin, à plus long terme, la commission mettra à son programme l'étude du potentiel énergétique de la vallée de la Dyle.

La commission se réunit en moyenne une fois par mois. Ses membres, très assidus et motivés, ne sont cependant pas très nombreux. C'est pourquoi la commission accueillerait avec d'autant plus d'intérêt les personnes intéressées par les problèmes techniques et économiques que pose l'utilisation de l'énergie tant au niveau domestique qu'au niveau public. Pour faire partie de la commission, il suffit de téléphoner au secrétaire : D. Bidoul (010) 417411.

Michel HECQUET
Président de la Commission

SITE DU DOUAIRE

32^e FOIRE COMMERCIALE
DU 22 AU 31 MAI 1992

Renseignements : (010) 413465

**LA REVUE DES
INGÉNIEURS
U.C.L.**

L'autre soir au C.C.A.O. les étudiants ingénieurs de Louvain-la-Neuve ont présenté un spectacle détonnant qui en avait attiré plus d'un. Malgré quelques longueurs pour les spectateurs non initiés, la « Revue » fut, comme chaque année, cocasse et pleine de cet humour parfois bon-enfant, souvent virulent, où l'étudiant peut jeter un autre regard sur les choses de la vie universitaire. Aussi y a-t-il un certain honneur pour le corps professoral d'être pastiché au cours de ce spectacle. Mais l'arme est, vous vous en doutez, à double tranchant car les profs sont impitoyablement mis face à leur réputation !

N'empêche, la « Revue » est un travail d'équipe rassemblant professeurs, étudiants et parents. Et c'est cela qui lui donne toute sa valeur et sa force de dérision.

Bravo à tous et merci à la Communauté française de Belgique pour son soutien logistique.

**CONCERT DE LA PHILHARMONIE ROYALE
« CONCORDIA »**

Le 14^e concert annuel de la Philharmonie Royale Concordia a connu un franc succès. Encore tous nos encouragements aux musiciens et félicitations à M.

Robert Alaïme qui prend la succession de M. Camille Ancion au poste de Président de cette société qui fête cette année ses 130 années d'existence.

Nous publierons prochainement une interview de l'ancien et du nouveau Président.



L'orchestre à cordes dirigé par M^{re} Delobbe a prêté son concours lors du concert annuel de la P.R.C.

**27^e
CONCOURS
NATIONAL
DE MUSIQUE**

Lors du 27^e concours national de musique organisé à Liège en novembre dernier par le Crédit Communal, une distinction a été obtenue par un de nos concitoyens. En effet, M. Jean-François Assy (habitant au Petit-Ry) a obtenu le deuxième prix pour sa prestation au violoncelle.

Encouragement et félicitations !

*Si vous avez
la plume
facile ...*

**PLUMES
ROMANES**

Tél. 614094

FUGUES

CARLO MASONI



Un livre à découvrir chez l'auteur (avenue Bontemps 12 - Tél. 416323) ou à la Librairie du Centre (boulevard Martin 16 - Tél. 413672).

**BIBLIOTHÈQUE
DE CULTURE GÉNÉRALE
Avenue des Combattants 2
Tél. 410242**



Horaires :
Lu, Ma, Me :
de 12 h à 19 h
Je, Ve, Sa :
de 10 h à 14 h

SPORTS

BASKET FÉMININ



Tout au long de cette saison — tant en Jeunes qu'en Dames — les joueuses du Rebond auront fait la preuve de leurs qualités et de leur volonté de vaincre !

D'autre part, le dynamisme du Club lui a mérité la confiance du Comité provincial. Celui-ci a, en effet, attribué au Rebond l'organisation de toutes les finales des coupes provinciales. Celles-ci se dérouleront le samedi 25 avril (Messieurs) et le dimanche 26 avril (Dames) à la plaine des Coquerées en notre Ville.

Le Comité et les Joueuses fixent rendez-vous aux amateurs de sport en général et de basket en particulier. Que ce soit une fête !

Secrétariat :
Rue du Buston 7
1342 Ottignies LLN
Tél. (010) 415888

A PROPOS DU GOLF

L'année passée, le club a été inauguré par M. Valmy Féaux, Bourgmestre, Ministre-Président, Mme A. André, 1^{er} Échevin, Bourgmestre i.f. ainsi que par les autorités universitaires et de la Fédération Royale Belge de Golf.

Maintenant, les installations sont complètement terminées. Pour information des Écolos, nous avons abattu au total 3 arbres et nous en avons planté plus de 3 000 nouveaux et plus de 10 000 arbustes.

Notre consommation en engrais, pesticides et herbicides est d'environ 5 % de ceux qu'un fermier utilise pour l'exploitation agricole d'une même surface. L'effet positif du remplacement des champs par le golf est déjà visible.

D'un autre côté, nous avons créé environ 20 nouveaux emplois.

Pour le moment, nous avons très peu de membres d'Ottignies Louvain-la-Neuve, malgré le fait que nous donnons des conditions particulières aux habitants de la ville. C'est dommage.

La capacité de notre club est limitée à 600 membres (full members). Nous sommes déjà à mi-chemin. Une fois ce nombre atteint, il ne sera plus possible de s'y inscrire.

Avoir un superbe club de golf si proche et n'avoir pas la possibilité d'y jouer — ce n'est pas de la malchance !

Nos installations sont composées :

- du plus grand practice de Belgique, éclairé pour le jeu nocturne ;
- d'un parcours de 4 trous ;
- d'un parcours pour les compétitions internationales de 18 trous.

Nous avons deux restaurants, une taverne, un magasin pour le matériel golfique, une garderie d'enfants et une plane de jeux.

Pour apprendre à jouer, nous avons créé une Académie, la manière idéale de s'initier au golf à un moindre coût. Les mercredis après-midi sont réservés aux enfants, les jeudis aux dames.

Z. RECHTER



La 2^e édition du répertoire des Sports vient de paraître.

Elle a été mise à jour sous la coordination de Mme Galban, Échevin de la Jeunesse.

Le document reprend les coordonnées de 30 clubs et constitue un outil indispensable à tous ceux qui souhaitent entrer en contact avec le monde du sport.

En vente au prix de 50 FB.

— Service Tourisme, avenue des Combattants 40, tél. 437831

— Antenne administrative de LLN, place de l'Université 12, tél. 453370

V.T.T.

Faites avec nous une balade en vélo-tout-terrain



Renseignements :
J.C. Delespaux
Tél. 411830

IL EST TEMPS DE PENSER AUX FLEURS DE L'ÉTÉ

CAMPAGNE FLORALE 1992



Vous habitez Ottignies Louvain-la-Neuve : en plein centre, dans un environnement vert ou dans la Ville nouvelle... Voulez-vous, comme tant d'autres depuis quelques années, participer à la Campagne Florale ?

Alors, inscrivez-vous dans l'une des catégories « Jardins fleuris » ou « Façades fleuries ».

Selon le cas, vous pouvez aménager vos parterres ou vos fenêtres, vos plate-bandes ou vos balcons...

Attention, le jury de spécialistes tient compte de critères stricts : aménagement, choix de tons, harmonie de l'ensemble, qualité et originalité, densité selon l'espace disponible, ...

Ne craignez donc pas de participer : ce n'est pas du tout la « quantité » qui compte, mais le résultat que vous obtiendrez par rapport aux possibilités.

Vos bulletins d'inscription doivent parvenir au plus tard pour le 22 mai 1992 à l'adresse ci-dessous. Le jury visitera les quartiers durant l'été et en fin d'année, les prix seront attribués aux gagnants qui seront prévenus personnellement.

Pour tous renseignements et précisions :
Service Participation
Danielle Verdoot
(010) 437811

1. Qui peut participer ?

Toute personne résidant dans l'entité.

ATTENTION : Les professionnels de l'art floral (fleuristes, horticulteurs, revendeurs de matériel de jardinage, etc...), les membres du jury et du Collège Échevinal ainsi que leur famille, ne sont pas autorisés à participer au concours.

2. Que faut-il fleurir ?

On pourra fleurir :

- les façades, fenêtres, balcons, portes ;
- les cours ;
- les jardins

pour autant qu'ils soient visibles de la rue.

3. Quand fleurirez-vous ?

Le fleurissement peut commencer dès le printemps et se poursuivre durant tout l'été. Le jury parcourra la Ville durant les mois de juin, juillet, août et septembre. Les candidats auront donc à cœur de maintenir et de développer leur décoration florale pendant la période naturelle de floraison des plantes placées à l'extérieur.

4. Comment participer ?

En renvoyant le bon de participation avant le 22 mai 1992 à l'adresse indiquée.

BOIS DES RÊVES

PROMENADES ORNITHOLOGIQUES EN 1992

Les promenades ornithologiques sont devenues une tradition au « Bois des Rêves ».

Renseignements pratiques

Le rendez-vous est fixé au Parking du « Bois des Rêves » à 8 h 45 précises. (Parcours fléché au départ du centre d'Ottignies), et le retour est prévu entre 12 h 30 et 13 h.

Afin d'éviter tout surnombre de participants, il est indispensable de s'inscrire 10 jours calendrier avant chaque promenade (ou pour tout le cycle).

Le droit de participation est fixé à 100 FB par participant adulte ; 60 FB pour les enfants de 6 à 12 ans ; il est gratuit pour les enfants en-dessous de 6 ans (enfants accompagnés). Il est possible de prendre un abonnement pour l'ensemble des 6 promenades (450 FB). Les chiens ne sont pas admis.

Pour tous renseignements et inscriptions :

Domaine Provincial du « Bois des Rêves »
Allée du Bois des Rêves 1
1340 Ottignies LLN
Tél. (010) 416072
(heures de bureau).

Programme

Samedi 23 mai

Saviez-vous que certains migrants nous rejoignent vraiment très tard ? C'est le cas par exemple de la rousserole verderolle, de l'hypolaïs icterine ou du loriot. Nous choisirons le site le plus adéquat pour espérer pouvoir observer ces trois espèces.

Dimanche 14 juin

Beaucoup de jeunes oiseaux sont déjà sortis du nid. Par rapport aux adultes, leur livrée terne est souvent très déroutante.

BON DE PARTICIPATION

à renvoyer avant le 22 mai 1992
au Service « Participation »
Avenue des Combattants 35 - 1340 Ottignies

Nom : _____

Prénom : _____

Rue : _____ N° _____

Code postal : _____ Localité : _____

s'inscrit au concours floral 1992 dans la catégorie :

Jardins fleuris^(*)

Façades fleuries^(*)

organisé par la Ville d'Ottignies Louvain-la-Neuve

Date : _____ Signature, _____

(*) Noircir la case correspondante

Cette rubrique est réservée aux élus qui désirent s'exprimer sur la politique communale ou faire part de leurs opinions sur des sujets d'intérêt général.

DE LA POLÉMIQUE

Suite à mon article précédent, plusieurs personnes m'ont dit avoir apprécié le fait que ce texte ne soit pas polémique et sorte du traditionnel : « Nous on fait tout bien, les autres ils font tout mauvais ».

J'ai repris les derniers bulletins communaux et j'ai bien dû constater qu'effectivement les conseillers utilisent les colonnes mises à leur disposition pour envoyer « aux gens d'en face » un maximum de critiques virulentes, acerbes et, heureusement, parfois comiques... Je confesse d'ailleurs n'y avoir pas été de main morte moi-même.

Après réflexion, je me demande si ce type de texte n'agrandit pas le fossé existant entre le monde politique et le citoyen. Cela donne en effet l'impression que le Conseil communal est composé de gens qui manquent totalement d'esprit de tolérance et de sens critique et qui se battent comme des chiffonniers pour garder ou conquérir le pouvoir. Une caricature du travail effectué par les conseillers de la majorité ou de l'opposition est ainsi mise en avant, caricature qui ne convainc pas grand monde mais qui nuit à l'image de marque de l'institution.

Une critique ne peut être crédible que si elle est nuancée... et les nuances manquent cruellement dans ces colonnes qui nous sont réservées. L'image d'une majorité totalement incompétente qui rate tout ce qu'elle entreprend est grossière et stupide. De même dire de l'opposition qu'elle ne cherche qu'à démolir et est totalement négative et fantomatique n'est pas très malin non plus.

La majorité et l'opposition sont composées de femmes et d'hommes qui se battent certes, et c'est normal en démocratie, mais qui savent parfois aussi collaborer pour le bien commun. Au-delà du discours public, certains membres de l'opposition avouent apprécier une partie du travail de la majorité. De même

la majorité se doit de reconnaître que son travail, comme toute œuvre humaine, n'est pas parfait et que, dans certains cas les critiques de l'opposition sont justifiées. Les gens sont différents et ne pensent pas toujours la même chose, ce n'est pas pour cela qu'ils ne s'écoutent pas.

Alors pourquoi ces articles ?

Pour plusieurs raisons : d'abord il y a aussi parmi nous des atrabilaires intolérants qui n'ont aucun sens de l'humour et ne savent écrire que des textes méchants et destructeurs (non, je refuse de citer le nom de celui auquel je pense !). Ensuite parce qu'il y a des gens qui adorent écrire des articles « roses ». Leurs textes sont souvent à prendre au second degré et ces personnes s'amuse beaucoup en lisant les papiers de leurs adversaires.

Le problème n'est pas que ces articles existent. Ce qui est ennuyeux, c'est qu'on ne trouve rien d'autre dans cette rubrique bimestrielle et que, dès lors, la réalité est tronquée. Trop de polémique nuit.

Amis lecteurs, voilà pourquoi j'ai décidé de changer mon stylo d'épaule et d'écrire des articles d'un autre style. Je n'ai certes pas la prétention de crêper que ce petit changement comble le vide existant entre hommes politiques et citoyens. J'espère simplement pouvoir montrer à ceux d'entre vous qui me font le plaisir de me lire que le travail communal est autre qu'il n'y paraît parfois à première vue. Cela ne veut cependant pas dire que je m'interdis d'écrire le moindre petit article polémique. Je crois que cela me serait impossible... C'est trop gai à écrire !

Patrick DUPUIS
Conseiller communal

JEUNES NON ADMIS ?

Ils sont 55 000 jeunes de 18 à 30 ans à vivre aujourd'hui en Brabant wallon. Beaucoup habitent encore chez leurs parents et peu trouvent un logement dans la commune de leur enfance.

Se loger à Ottignies Louvain-la-Neuve est un réel problème pour les ménages à revenus moyens et faibles.

L'enquête effectuée — par sondage — en 1990 auprès de la population ottinoise indique que pour 15,9 % des habitants, le logement est considéré comme le premier des problèmes. Les services sociaux, inondés de demandes sont unanimes : la demande de logement est supérieure à l'offre, ce qui stimule la hausse des loyers. Le vieillissement des logements dans certains quartiers, l'absence de nouveaux investissements obligent les jeunes couples à émigrer car, pour eux, trouver un logement à Ottignies Louvain-la-Neuve devient la quadrature du cercle.

Pour répondre à ces besoins, une politique active de la commune dans ce secteur est primordiale car l'amélioration de la qualité de la vie passe pour chacun de nous par la recherche d'un cadre de vie favorisant le meilleur épanouissement possible.

Aujourd'hui, des habitants souffrent du manque de logement ; il est utile et important de promouvoir des zones d'habitats collectifs. A côté du futur Centre d'Ottignies qui offrira une cinquantaine de logements moyens (projet présenté à la population en 1991) un autre projet de 168 logements moyens répartis sur le pourtour de la prairie Orban et à l'arrière des maisons situées avenue des Combattants est largement contesté par les I.C.

Pourquoi les I.C., au pouvoir à Ottignies au moment de l'élaboration du plan de secteur, n'ont-ils pas proposé la mise en zone verte de cette prairie alors que

rien de les empêchait d'en faire la suggestion ?

Quel est ce tardif réflexe écologique ?

En conséquence, cette propriété étant en zone rouge, le propriétaire a donc le droit de bâtir sur l'ensemble de la zone. Grâce à une négociation particulièrement bien menée par l'actuelle majorité, la commune disposera, sans bourse délier, d'une superficie centrale de 1 ha 40 pour en faire un parc public ouvert à tous les habitants.

Que serait-il arrivé si la majorité n'avait accordé ni le permis de lotir, ni mené cette négociation ? Autant savoir : le propriétaire introduisait sa demande de lotir auprès des instances régionales et aurait obtenu l'autorisation de bâtir sur l'ensemble de la superficie du terrain ! Certes, les I.C. se sont mobilisés et continuent à être opposés à ce projet : l'ensemble des signatures recueillies sur la pétition qu'ils ont fait circuler représente 0,7 % de l'ensemble de la population qui s'élève contre cette réalisation !

Si l'on comprend aisément leur souci de préserver la beauté du site — ce qui sera de toute façon fait — il est plus difficile de comprendre que ceux qui sont logés, et parfois bien logés, empêchent leurs concitoyens, « ces Autres », ces futurs voisins, ces intrus qui nous ressemblent, de jouir d'un même confort. La mitoyenneté, la proximité de l'autre, le plaisir de se rencontrer, sont donc des choses si tragiques à vivre ?

A vous de juger !

N. BARBIEUX
Conseiller CPAS

LE DÉPISTAGE ET LA PRÉVENTION EN MÉDECINE

« Mieux vaut prévenir que guérir », dit le proverbe. Les médecins généralistes qui ont en charge la santé des familles, sont placés en première ligne pour tenter de prévenir et de dépister les maladies.

C'est la raison pour laquelle l'Association des Médecins Généralistes d'Ottignies-Court-Saint-Étienne-Bousval (AMGOCB) vous informe aujourd'hui des possibilités dans ce domaine.

En effet, il n'est pas possible de tout dépister ni tout prévenir. Certaines actions préventives qui paraissent relever du bon sens se révèlent malheureusement inefficaces. Un exemple : un haut personnage du Royaume a été opéré de son cancer de la prostate, le lendemain les journaux clamaient en chœur : tous les hommes de plus de 50 ans devraient subir un toucher rectal chaque année pour dépister précocement le cancer de la prostate ! Cela semble logique, et pourtant jusqu'à présent les études ne montrent pas une réelle efficacité de cet examen.

Nous vous présentons donc ici un état de la question nuancé. Nous nous sommes basés sur les dernières études sérieuses parues. Ultérieurement, nous vous informerons des éventuels changements que la recherche apportera.

L'Association des Médecins
Généralistes d'Ottignies-
Court-Saint-Étienne-Bousval

À faire par vous

Ce qui est sûrement utile :

- arrêter de fumer (ou ne jamais commencer !)
- modérer sa consommation de boissons alcoolisées (maximum 3 verres par jour)
- utiliser un préservatif lors de rapports sexuels en-dehors d'une relation stable

Ce qui est très probablement utile :

- modérer sa consommation de graisses et de sucres
- faire de l'exercice physique (p. ex. marcher)
- ne pas trop s'exposer au soleil

Ce qui est encore discuté :

- pour les femmes : l'auto-examen des seins

À faire par votre médecin

Pour les enfants

- Un examen général :
jusqu'à 6 mois : tous les mois
de 6 mois à 1 an : tous les 2 mois
après 1 an : tous les ans (par exemple à l'occasion d'un examen pré-sportif)

— Calendrier des vaccinations :

3 mois :
Diphthérie-Tétanos-Coqueluche
Polio

4 mois :
Diphthérie-Tétanos-Coqueluche

5 mois :
Diphthérie-Tétanos-Coqueluche
Polio

13 mois :
Diphthérie-Tétanos-Coqueluche
Polio

15 mois :
Rougeole-Oreillons-Rubéole

6 ans :
Diphthérie-Tétanos
Polio

Pour les adolescents :

11-12 ans :
Rubéole (surtout les filles)

15 ans :
Tétanos

Pour les adultes :

Ce qui est sûrement utile :

- Pour tous :
— vaccin tétanos : rappel tous les 10 ans
— mesurer tous les ans la tension artérielle

Pour les femmes :
— frottis du col de l'utérus (1 x/an au début, tous les 2 ans ensuite)

Ce qui est très probablement utile :

- Pour tous :
— doser le sucre (urines - sang) (p. ex. tous les 5 ans)
— doser le cholestérol (p. ex. tous les 5 ans)

Pour les femmes :
— seins : examen tous les ans par le médecin et mammographie tous les 1 ou 2 ans, entre 50 et 65 ans
— ménopause : traiter pour prévenir l'ostéoporose (surtout les femmes minces, et s'il n'y a pas de contre-indication)

— Vaccin grippe : après 65 ans ou plus tôt si maladie cardiaque, respiratoire ou diabète.

Ce qui est discuté :

- Pour tous :
— un examen général tous les ans après 40 ans
— une recherche de sang dans les selles tous les ans
— une mesure de la tension oculaire tous les ans
- Pour les hommes :
— un toucher rectal ou un dosage de l'antigène prostatique, tous les ans après 50 ans

Ce qui est inutile :

- Faire une radiographie des poumons tous les ans alors qu'on continue de fumer
- Faire une prise de sang tous les ans (sauf si quelque chose de précis est à surveiller)

Chaque personne est unique ! Certains examens sont utiles pour vous et inutiles pour d'autres.

Votre médecin généraliste est bien placé pour voir avec vous ce qui est à faire dans votre bilan de santé.

**(Voir au verso
la liste
des médecins
généralistes
de la région)**

LISTE DES MÉDECINS GÉNÉRALISTES DE LA RÉGION

- | | | | |
|---|---|---|---|
| * Dr C. Adam
Avenue Reine Astrid 22
1340 Ottignies | * Dr C.M. Coleaux
Avenue des Acacias 20
1340 Ottignies | * Dr W. Janssens
Avenue J. et M. Tournay 6
1342 Limelette | Dr D. Pierard
Voie du Roman Pays 46
1348 Louvain-la-Neuve |
| * Dr J. Baeck
Rue petite Escavée 8
1490 Court-Saint-Étienne | * Dr M. Defalque
Rue Defalque 1
1490 Court-Saint-Étienne | Dr Fl. Lamy
Voie du Roman Pays 46
1348 Louvain-la-Neuve | Dr A. Poltoracky
Grand Rue 25
1348 Louvain-la-Neuve |
| * Dr Ph. Baeck
Rue petite Escavée 8
1490 Court-Saint-Étienne | * Dr B. Defalque
Avenue des Combattants 82
1490 Court-Saint-Étienne | Dr L. Lemaire
Rue du Pont de Pierre 21
1490 Court-Saint-Étienne | * Dr C. Ruysen
Avenue des Combattants 81A
1488 Bousval |
| * Dr J.P. Billiet
Avenue des Combattants 50
1340 Ottignies | * Dr G. Degand
Avenue des Clos 1
1348 Louvain-la-Neuve | * Dr P.A. Lourtie
Boulevard Martin 20
1340 Ottignies | * Dr G. Taelman
Avenue des Combattants 90
1488 Bousval |
| * Dr A. Bogaert
Rue de La Roche 12F
1490 Court-Saint-Étienne | * Dr. J.C. Delespaux
Vieux Chemin de Genappe 42
1340 Ottignies | * Dr E. Mairesse
Sentier du Biéreau 10bis
1348 Louvain-la-Neuve | * Dr J.B. Turinne
Rampe de Floribois 5
1348 Louvain-la-Neuve |
| * Dr J. Bourdon
Rue des Deux Ponts 3
1340 Ottignies | * Dr J.C. Delpierre
Avenue des Combattants 50
1340 Ottignies | Dr Ph. Mayné
Grand Rue 25
1348 Louvain-la-Neuve | * Dr M. Vanneste
Avenue des Roses 4
1342 Limelette |
| Dr R. Bourguignon
Rue E. Henricot 11
1490 Court-Saint-Étienne | * Dr B. Despiegeleir
Avenue Abbé Huyberechts 14
1340 Ottignies | Dr A. Michel
Rue de Franquénies 25b
1340 Ottignies | * Dr P. Verdin
Sentier du Biéreau 10bis
1348 Louvain-la-Neuve |
| * Dr N. Buekenhout
Rue de Villers 43
1490 Court-Saint-Étienne | * Dr M. Divry
Avenue Abbé Huyberechts 14
1340 Ottignies | * Dr A. Monoyer
Chaussée de La Croix 39
1340 Ottignies | * Médecins faisant partie de
l'asbl AMGOCB : Association des
Médecins Généralistes d'Otti-
gnies-Court-Saint-Étienne-
Bousval (en date du 1.3.92) |
| * Dr F. Carhian
Rue des Bruyères 9
1348 Louvain-la-Neuve | * Dr A. Dotremont
Avenue de Wisterzée 59
1490 Court-Saint-Étienne | * Dr H. Peeters
Rue du Château 84A
1488 Bousval | L'AMGOCB collabore aux acti-
vités du Service d'Éducation à la
Santé de la Ville d'Ottignies
Louvain-la-Neuve et est parte-
naire du Centre de Soins et Ser-
vices Coordonnés à Domicile de
la Ville. |
| * Dr F. Chapeaux
Avenue Hennebel 12
1348 Louvain-la-Neuve | * Dr C. Dumont
Chaussée de Bruxelles 42
1490 Court-Saint-Étienne | * Dr M.D. Petit
Cours d'Orval 17
1348 Louvain-la-Neuve | |
| * Dr M. Close
Clos de la Pasture 4
1340 Ottignies | * Dr B. Jamar
Avenue des Combattants 62
1490 Court-Saint-Étienne | * Dr P. Piret-Gérard
Rue aux Fleurs 1
1341 Céroux-Mousty | |