

Ottignies Louvain- la- Neuve



Ville
Universitaire
Jumelée avec
Jassans-
Riottier
(France)
et
Veszprém
(Hongrie)



B **U** **L** **E** **T** **I** **N**
C **O** **M** **M** **U** **N** **A** **L** **L** **E** **S**

N° 48

AOÛT 1990
Périodique bimestriel - Ottignies

N° 48 - LES TITRES

LA VIE COMMUNALE

- Autant savoir 3
- Approuvé 4
- Panoramique 4
- Gros plan 5
- La Ville bouge 6

FAMILLE

- Epinglé 7
- Actualité sociale 8
- Comment ça va ? 10
- Jeunesse d'aujourd'hui 10

LOISIRS

- Agenda 11
- Sports pour tous 13
- « F » comme Fête 13

CULTURE

- Kiosque 14

PARTICIPATION

- L'Europe du cœur 16
- Nord-Sud 20
- Espace vital 20

A VOTRE AVIS

- Forum 18
- Tribune des élus 19

EN PAGES CENTRALES

- Rentrée scolaire 1990

NOS PROCHAINES PARUTIONS

N° 49 : 19 octobre 1990
 Limite de dépôt des infos :
 17 septembre

N° 50 : 14 décembre 1990
 Limite de dépôt des infos :
 5 novembre

Le Pneumatique d'Ottignies

Pneus toutes marques • Géométrie
 Equilibrage

Chaussée Provinciale 71-73
 1341 Cérroux-Mousty - Tél. (010) 61 22 90

EN COUVERTURE :

PLAGE

Grain du sable chaud
 sur la peau.
 Sable fin qui épouse le corps.
 Sable qui coule
 entre les doigts.

Adolescente qui se pile
 ou face.
 Monsieur qui semble avoir assis
 sa bedaine
 sur ses cuisses.

Ballon
 léger
 projeté
 par
 les rires.

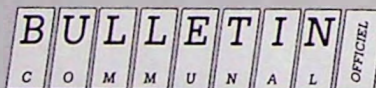
Soleil dans
 des cheveux blonds.
 Soleil qui refuse
 des verres
 sombres.

Grâce
 enfantine
 qui
 trotte,
 potelée.

Pelle ou rateau.
 Bébé-outil
 de petites mains besogneuses.
 Château
 de petites mains patientes.

Grain du sable fin
 sur la peau.
 Sable chaud de ma souvenirance.
 Sable qui coule
 entre mes doigts.

Pierre Prévot
 (poème primé à Béziers)



distribué gratuitement dans toutes les
 boîtes aux lettres d'Ottignies-Louvain-
 la-Neuve

Rédaction, Administration,
 Publicité :
 José Desmet

Avenue des Combattants, 30
 Tél. 43 79 06

Réalisation Technique :
 Photocomposition N. Dieu-Blondiau
 et Imprimerie J. Dieu-Brichart
 Chaussée de La Croix 47
 1340 Ottignies
 Tél. 41 50 24

- Les articles signés n'engagent que
 leurs auteurs.
- Reproduction des textes autorisée
 en mentionnant l'origine complète.
- Reproduction des annonces com-
 mercials interdite.

NOUVELLE ANTENNE ADMINISTRATIVE

p. 5

Rapide et efficace. Telle sera la
 nouvelle antenne administrative
 inaugurée sur le site de Louvain-
 la-Neuve à la fin du mois de juin.
 Renseignements pratiques dans
 notre encadré.

LIGUE DES FAMILLES : 50^e

p. 7

63 familles membres en 1940.
 750 en 1990. Que d'efforts et
 d'attention pour les membres du
 Comité local : distribution de
 vivres, baby-sitting, bourses aux
 vêtements, timbres-ristourne,
 fonds du logement...

LES BESOINS SOCIAUX

p. 8

Après l'enquête menée par la
 SONECOM, un regard nouveau et
 objectif vous fera découvrir les
 réalités sociales de notre entité.
 Les décideurs locaux devront en
 tenir compte.

JOURNÉE DE LA JEUNESSE

p. 10

Programme complet des activités
 qui se dérouleront sur la place de
 Cérroux le 13 octobre prochain.

VESZPRÉM

p. 16

C'est fait : la charte consacrant le
 jumelage a été contresignée. Les
 grands moments de l'événement
 auront des prolongements tant
 en « Mittel-Europa » qu'au bord
 de la Dyle.

DÉCHETS DANGEREUX

p. 20

Un éboueur qui reçoit au visage
 un jet de produit acide, cela
 n'arrive pas qu'ailleurs. Soyez
 attentifs à la sécurité de ceux qui
 contribuent à votre bien-être.

Service Ambulance Centre Brabant



010/41 43 41

CHAUFFAGE M. HERMAN



☎ (010) 41 68 87

- Etude
 - Réalisation
 - Entretien
 - Dépannage
- Av. des Bouvreuils 4
 1340 Ottignies

AUTANT SAVOIR

**PERMANENCES
DU
BOURGMESTRE**

Le Bourgmestre reçoit en principe tous les vendredis et samedis matin à partir de 9 h. Il est souhaitable de prendre rendez-vous auprès de sa secrétaire, Mme Rigot (Tél. 437802).

Pour obtenir un rendez-vous avec un des échevins, il est suggéré de prendre contact par téléphone avec Mme Verdoot (tél. 437818).

**ATTENTION
ESCROCS !**

Les services de la police municipale et de la gendarmerie d'Ottignies-Louvain-la-Neuve mettent la population et les commerçants en garde contre les agissements de certains démarcheurs qui se présentent comme mandataires des services de sécurité ou d'autres services publics et leur proposent des cartes de soutien, des encarts publicitaires ou de sympathie dans de soi-disant revues éditées par l'Administration.

De telles pratiques relèvent de la pure et simple escroquerie car le statut des Administrations leur interdit de collecter des fonds par quelque moyen que ce soit.

Le seul média officiellement reconnu par les autorités communales est le Bulletin Communal pour lequel José Desmet, bien connu dans notre Ville, est seul chargé de collecter de la publicité.

C.R.A.B.

**RECONNAISSANCE NATIONALE POUR
LES RECRUES BELGES EN 1940**

L'A.R. du 12 avril 1990 crée le statut de reconnaissance nationale en faveur des hommes qui ont rejoint les centres de recrutement de l'Armée Belge en 1940 (C.R.A.B.).

Les demandes en vue de l'obtention de ce statut doivent être introduites, sous pli recommandé, avant le 1^{er} mai 1991, auprès de l'Administration des Victimes de la guerre, square de l'Aviation, 31, 1070 Bruxelles (Tél. : (02) 5227860).

Elles doivent être accompagnées d'un certificat de bonne conduite, vie et mœurs, délivré moins de trois mois avant la date de la demande.

Il appartient aux intéressés d'apporter, par toutes voies de droit, la preuve de leur qualité de C.R.A.B. et la durée de celle-ci.

M. Roger Delain, bd Martin 26, (tél. 414076), se tient à la disposition des personnes que la chose concerne pour l'établissement des demandes éventuelles.

L'art. 12 de cet arrêté spécifie que le bénéfice de ce statut ne peut entraîner aucune incidence financière actuelle ou future et ne donner aucun droit à l'obtention d'un autre statut de reconnaissance nationale.

La période d'absence du foyer ne peut non plus être prise en considération dans le cadre d'un autre statut de reconnaissance nationale.

(Communiqué)

**UN « SOUS-TITRE »
POUR OTTIGNIES
LOUVAIN-LA-NEUVE**

Tout le monde connaît le slogan de la Province de Luxembourg : « Une ardeur d'avance ».

Pourquoi n'aurions-nous pas un slogan pour caractériser notre Ville ?

Avez-vous des idées à ce sujet ?

Faites-le nous savoir en écrivant au service Information de la Ville.

Merci de votre collaboration.

**BOÎTE
À SUGGESTIONS**

NOUVEAU ET ORIGINAL

Les Autorités communales, soucieuses de faire participer la population à la gestion de la Ville, multiplient les occasions de rencontre et les points de contact.

Ainsi viennent-elles de placer, à côté de la cabine téléphonique, dans le parking situé au pied de l'Hôtel de Ville, une borne postale actuellement peinte en vert.

Ne vous y trompez pas : il s'agit en fait d'une *boîte à suggestions* dans laquelle vous pourrez déposer des messages destinés aux membres du Collège échevinal pour leur faire part de vos doléances, de vos contradictions ou de vos encouragements.

Donc, pas de courrier destiné au divers services communaux, pas de déclarations fiscales (!)... ou d'amour et surtout pas de courrier destiné à être expédié par la Poste !

Rien que des suggestions.

Merci de vouloir nous encourager à une plus large participation.

POUR VOS IMPRIMÉS
EXIGEZ LE MUST

IMPRIMERIE
J. DIEU-BRICHART

DEPUIS 35 ANS À VOTRE SERVICE

ÉGALEMENT TOUS VOS DOCUMENTS
EN CONTINU POUR ORDINATEURS

CHAUSSÉE DE LA CROIX 47
1340 OTTIGNIES-LOUVAIN-LA-NEUVE
TÉL. (010) 415024 • TÉLÉFAX (010) 412578



prêtre décédé à Ottignies en 1981 et qui sauva 300 enfants juifs pendant la dernière guerre.

Elle décide également d'approuver la modification du règlement sur la distribution d'eau alimentaire ainsi que les statuts SEDILEC et le règlement d'occupation des salles communales.

Le Conseil approuve l'emprunt relatif à l'aménagement de trottoirs avenue Montgomery, de Gaspéri, et Schumann, ainsi que les projets de modernisation du réseau de distribution d'eau rue de l'Invasion et d'achat d'un matériel destiné au désherbage écologique aux infra-rouges.

Ensuite le Conseil prend la décision de principe de placer sous statut public les étangs et le bois du Buston (5 ha 21 a).

L'Assemblée approuve différents emprunts relatifs aux travaux d'égouttage et d'aménagement de trottoir rue de Namur et Clos des Pinsons, d'amélioration de l'éclairage public et des voiries dénommées avenue des Sorbiers, rues du Buston, de Franquenies, de Spangen et de la Limite, ainsi que les avenues de l'Est, du Centre Urbain, Oleffe, de l'Espinette et du Grand Cortil à Louvain-la-Neuve.

Le Conseil approuve, majorité contre opposition, le compte communal 1989.

L'Assemblée approuve le plan particulier d'aménagement du quartier de la Baraque.

Enfin, huit emplacements pour handicapés seront dorénavant réservés dans le parking communal situé à proximité de la gare.

Le Conseil approuve le projet de construction de ralentisseurs de trafic dans les avenues du Tienne, de l'Espinette, Sainte-Gertrude, des Vis Tchapias et rue de Morimont.

APPROUVÉ

Séance du 17 mai

L'Assemblée décide de dénommer la place située en face de l'église St-Pie X, au Petit-Ry, place Père Bruno Reynders en mémoire de ce

Séance du 26 juin

En début de séance, M. Robert Claux, Commissaire de Police, reçoit la médaille de Chevalier de l'Ordre de la Couronne.

PANORAMIQUE

LE CARREFOUR ST-JEAN-DES-BOIS : OUVERT

Le 4 juillet dernier, en présence de M. Baudson, Ministre des Travaux Publics, les travaux du carrefour St-Jean-des-Bois ont été inaugurés. La mise en circulation du nouveau nœud routier est intervenue aussitôt.

Ainsi disparaît du territoire de notre Ville, un « point noir » en ce qui concerne la circulation entre Ottignies Centre, Wavre et Louvain-la-Neuve, qui avait occasionné dans le passé plusieurs accidents graves.

Notre photo : la petite Julie Bertrand, fille de notre photographe, ainsi que les Autorités, semblent beaucoup s'intéresser au coup de ciseau du Ministre Baudson.



BERTRAND



lootvoet
Ramonages tous types
Membre fondateur
Fédération des Ramoneurs
Tél. 414245

GROS PLAN

UNE ANTENNE ADMINISTRATIVE À LOUVAIN-LA-NEUVE

Souhaitée depuis longtemps par les habitants de Louvain-la-Neuve, les étudiants et les autorités académiques, une antenne de l'Administration communale s'est ouverte fin juin sur le site universitaire.

Pour être plus proche des citoyens.

Pour être davantage efficace et rapide dans le service rendu à la population.

Pour arrimer mieux encore le site nouveau aux anciennes communes d'Ottignies, Céroux-Mousty et Limelette.

C'était la volonté de la nouvelle majorité. C'est aujourd'hui une réalité.

L'antenne administrative de Louvain-la-Neuve est située **place de l'Université 12** (dans la galerie).

Pendant les mois d'été, seul fonctionne le Service des Etrangers, tous les jours ouvrables du lundi au vendredi de 9 h à 12 h.

A partir du 1^{er} septembre, tous les services administratifs décentralisés fonctionneront tous les jours ouvrables, du lundi au vendredi, de 9 h à 12 h et de 13 h à 16 h 45.

Le n° de tél. de l'antenne est : (010) 453370.

Dès septembre, les services de l'antenne administrative de Louvain-la-Neuve fonctionneront à plein rendement. Située au cœur de la cité universitaire, au carrefour des chemins venant des différents quartiers, dans un local pimpant neuf équipé de façon moderne, desservie par un personnel affable et dévoué, cette extension de l'Hôtel de Ville à Louvain-la-Neuve est appelée à rendre de grands services, non seulement aux étudiants étrangers, mais à toute la population du site et cela sur tous les sujets de la vie communale.

Bon vent à cette ... antenne.

Valmy FEAUX
Bourgmestre



◀ *Sous l'œil vigilant d'un ancien Echevin (au Centre) et des Conseillers de l'opposition, le Bourgmestre, Mme André et M. Lega (Echevins), présentent les nouveaux locaux à M. Hanssens, Vice-Président du Conseil Académique de l'U.C.L.* ▶



(PHOTOS : BERTRAND)



Tél. 414819
37 Ch. de la Croix
1340 Ottignies

ON PREFERE

TELE BOUTIQUE

POUR SON SERVICE TECHNIQUE

25 ans d'expérience en électronique

VOTRE SPECIALISTE : RADIO - T.V. - HI-FI - VIDEO - ELECTRO-MENAGER - CUISINES EQUIPEES

PIERSON
C'est BON



010/41.42.43



serrurerie décorative de style

perceuses, scies et meuleuses toujours en promotion !

tout l'outillage Metabo pour le travail du bois !

tout l'outillage de qualité pour le jardinage !

toute la serrurerie décorative de style !

toutes les nouveautés pour les bricoleurs !

toute la nouvelle gamme de perceuses Metabo avec variateur électronique !

toujours les meilleurs prix et les bons conseils !

MELAIN

Rue des Deux Ponts, 17-19

1340 Ottignies

Tél. : 010/41 41 61

LA VILLE BOUGE

POUR NOS AMIS À QUATRE PATTES



Les services de la Ville étudient actuellement la possibilité de créer, à titre expérimental, des espaces spécialement réservés à satisfaction des besoins naturels des chiens.

Cette expérience sera appuyée par une campagne de sensibilisation des habitants au respect de la propreté des voiries.

C'est au quartier du « Bon Air » que seront aménagés les premiers espaces ainsi conçus.



PS ASSURANCES

Un partenaire attentif à votre avenir

Nos conseillers dans votre région :

Crabbe F.	(010) 61 36 46	Ottignies-L.L.N.
Bernard J.C.	(010) 61 42 93	Ottignies-L.L.N.
Weitkunat P.	(010) 61 39 57	Ottignies-L.L.N.
	(010) 61 63 50	Court-Saint-Etienne
Facchin J.	(010) 61 36 52	Court-Saint-Etienne
Jonckers M.	(010) 41 15 27	Wavre
Gilot J.P.	(067) 78 06 47	Baisy-Thy
Debock M.	(010) 61 63 50	Court-Saint-Etienne
	(02) 35 49 59 4	Waterloo

**La Nuit
Le Bruit nuit
Pensez-y !**

**Ne déposez pas
vos poubelles
la veille !**

RENAULT 19 LA FORCE



Vive la vie en Renault.



RENARD

RENAULT

Avenue Provinciale 51
1341 OTTIGNIES
010/61 47 62

CARNET FAMILIAL

Notre rubrique habituelle reprendra dans notre prochain numéro



lootvoet
Plomberie • Chauffage
Membre du Centre Scientifique
et Technique de la Construction
Tél. 41 42 45



PIERSON
C'est BON
010/41.42.43



lootvoet
Ramonages tous types
Membre fondateur
Fédération des Ramoneurs
Tél. 41 42 45

ÉPINGLÉ

LA LIGUE DES FAMILLES EN FÊTE

Au courant du mois d'octobre prochain, la section locale d'Ottignies de la Ligue des Familles célébrera le 50^{ème} anniversaire de sa fondation. Avec l'aimable complicité de deux de ses sympathiques animateurs, nous croyons intéressant d'évoquer ici l'évolution de la section ottintoise depuis sa création en 1940.

4 enfants à charge. La Ligue avait créé en leur faveur, différents fonds : logement, études, veuves et orphelins. Elle avait également obtenu des réductions de tarif sur le réseau ferroviaire belge. Avec l'évolution et sous un nouveau vocable, la « Ligue des Familles » s'est ouverte aux familles de 3 enfants et à toutes les familles ayant la volonté de mettre en place une société « enfants admis ».

BCO : Dès l'origine le comité local cherche à répondre aux difficultés rencontrées par les familles...

BCO : Quels sont les besoins actuels des familles ?

L.F. : C'est notamment dans les domaines du ravitaillement et du logement qu'Auguste Vilain, Président, Henri Bournonville, Trésorier, chef de gare et beau-frère de M. Dufond, instituteur en chef que les anciens d'Ottignies ont bien connu, et Armand Denis, secrétaire, vont devoir intervenir en faveur des 63 familles membres de la section locale dès sa création. Leur efficacité sera encouragée par l'inscription régulière de nouveaux membres : 111 en 1950, 206 en 1960, 331 en 1970, 509 en 1980 et 750 en 1990 (1.100 pour l'entité).

L.F. : Après la guerre, le Comité s'est très tôt intéressé aux services Baby Sitting, enfants malades, éducation permanente... Il a organisé une bourse aux vêtements, des journées nature. Il a, à partir de 1974, édité un bulletin d'informations « Ottignies Familles ».

Grâce notamment aux bonnes relations entretenues avec le « Secours d'Hiver », dont un membre de la Ligue est secrétaire, le Comité local organisera la distribution de pommes-de-terre, de pâtés de viande et même de chocolat.

Bref, le Comité a toujours été à l'écoute des besoins des familles. Ainsi est-il intervenu auprès des autorités communales en vue d'obtenir la création d'un espace de jeux pour les enfants dans différents quartiers. La démarche n'a jamais abouti. On ne sait trop pourquoi...

BCO : Une anecdote pour terminer...

A la fin de la guerre, en avril 1944, il mettra sur pied une section d'accueil et d'hébergement pour les familles évacuées.

L.F. : Oui. Vers 1956, les séances de remboursement des Timbres « familles nombreuses » avaient lieu dans les écoles gardiennes, les seules appartenant encore à la Commune. Imaginez un responsable de grande taille, comme Marc de Coster, par exemple, assis sur un petit banc d'enfant de cinq ans, les genoux lui montant à hauteur des épaules et rendant la monnaie aux chefs de familles ! Cocasse n'est-il pas ?

BCO : Quelles étaient, à cette époque, les conditions pour pouvoir être membre de La Ligue ?

L.F. : A l'origine, la dénomination complète était « Ligue des Familles Nombreuses ». Etaient considérés comme telles les familles possédant

Propos recueillis par
J. DESMET



Ligue des Familles

Programme

Samedi 20 octobre 1990
à l'Ecole Notre-Dame
rue des Iris - Céroux

Exposition rétrospective de 50 ans
de Ligue des Familles à Ottignies.

15 h 30 :
Spectacle de Magie
Invitation à tous les enfants
Entrée gratuite
Suivi du Goûter d'Anniversaire.

19 h 30 :
« Joyeux Anniversaire »
et Apéritif
Remise des Prix de la Journée Vélo
Souper - Buffet froid
(Adulte 350 F)
(Enfant 150 F)

Appel :
Recherche documents (photos, écrits)
pour expo du 20 octobre.

Soirée dansante

Renseignements :
41 82 06 - 41 57 60 - 45 01 91

**ACTUALITÉ
SOCIALE**

Chaque commune possède ses caractéristiques sociologiques propres, ses spécificités démographiques et économiques, ses potentialités particulières.

Les problématiques et les problèmes sociaux sont par conséquent différents et connaissent des évolutions également spécifiques.

Entreprendre, au delà d'une connaissance concrète, immédiate et quotidienne, une démarche de type scientifique afin de porter sur la réalité locale un regard nouveau et plus objectif est souvent nécessaire et utile.

Nécessaire et utile pour diverses raisons.

Tout d'abord pour prendre un certain recul par rapport à la pratique quotidienne et par rapport à sa propre subjectivité. Cela permet souvent de remettre les problèmes à leur juste place et permet d'en distinguer l'importance ou l'intensité respective.

Ensuite, une approche scientifique permet, dans les limites des données statistiques dont on dispose, de repérer des tendances qui risquent de se développer ultérieurement et par conséquent d'attirer l'attention des décideurs locaux sur certains points en pleine évolution.

Procéder de la sorte était le sens de la démarche du CPAS et l'objectif poursuivi par cette étude confiée à la SONECOM (Sondages, Etudes et Communications).

En un mot, quel sera le profil social de la commune dans les années qui viennent ? A quels problèmes particuliers faut-il s'attendre à devoir faire face ? Que souhaitent les citoyens, actuellement et à court terme, au niveau de l'aide sociale ?

LES BESOINS SOCIAUX DANS NOTRE VILLE

La question du logement

Se loger dans des conditions et à un prix « raisonnables » à Ottignies-Louvain-la-Neuve est un réel problème pour certaines couches de la population. La demande de logements est largement supérieure à l'offre ce qui induit des coûts élevés tant au niveau de l'achat qu'au niveau de la location.

Les listes d'attente interminables (plusieurs centaines voire des milliers de demandes au total) dans les sociétés de logements sociaux sont un indice significatif des problèmes de logement dans la commune. L'augmentation des demandes émanant de jeunes couples avec ou sans enfants et de familles à faibles revenus rend ce point assez crucial.

Les statistiques financières du marché immobilier dans la commune posent l'hypothèse de la diminution sensible voire de la disparition progressive des logements de type moyen, offerts en location. Ainsi de 1985 à 1988, le nombre annuel de bâtiments vendus a augmenté de 58 % (contre 26 % en Brabant wallon et 25 % en région wallonne). Une évolution similaire s'observe pour les parcelles à bâtir. Plus de logements vendus entraîne inévitablement une diminution des possibilités de location. En 1988, le prix majeur réclamé à Ottignies pour une maison modeste était de 2,3 millions pour 2 millions en Brabant wallon et 1,3 millions en région wallonne.

Cette nature et cette évolution du parc immobilier et de l'offre de logements moyens dans la commune met en exergue l'utilité d'une réflexion d'autant plus urgente si l'on considère diverses caractéristiques de l'évolution démographique.

Ainsi, en 1989, le taux plus bas de ménages composés de 2 et 3 personnes dans la commune (38,9 %) contre (45,1 %). Sans doute s'agit-il de jeunes couples, en début de carrière professionnelle et n'ayant pas de ressources suffisantes pour se loger dans la commune. Pour rappel, on constate parmi les demandeurs de logements sociaux une forte proportion de jeunes couples avec ou sans enfants.

Les statistiques financières contribuent également à la confirmation de cette hypothèse à savoir l'émigration d'une partie de la population en difficulté de logement. Les déclarations de revenus moyens (250.000 à 700.000 fb par an) ont diminué de plus ou moins 4 % de 1984 à 1987 et, en 1987, on compte 43,7 % de déclarations fiscales dans cette tranche à Ottignies contre 46,5 % en Brabant wallon.

Risque d'une dualisation de la population ?

L'évolution des revenus se caractérise par une augmentation proportionnelle des faibles déclarations (+ 3 % entre 1984 et 1987 des revenus de moins de 250.000 fb) et en même temps des hauts revenus (+ 1,6 % des revenus déclarés de plus de 1.000.000 fb). Corrolairement donc, on observe une diminution des revenus moyens. Cette situation nous a amené à soulever l'hypothèse d'une dualisation de la population ottintoise. Cette hypothèse doit cependant être infirmée notamment lorsqu'on examine de près les faibles revenus : ils ne reflètent pas une paupérisation accrue de la population mais résultent plutôt de jeunes, étudiants, célibataires, déclarant peu de revenus mais n'étant cependant pas dans ce qu'il convient d'appeler une situation précaire.

Ainsi en 1989 les jeunes de 20 à 29 ans représentent 18,1 % de la population ottintoise contre 14,2 % pour la moyenne du Brabant wallon.

Les personnes vivant seules sont également proportionnellement plus nombreuses : 32,1 % à Ottignies contre 25,8 % dans l'arrondissement. Cette présence plus nombreuse des jeunes dans la commune ne se traduit cependant pas par un chômage plus élevé de ceux-ci (en 1989, 19,2 % à Ottignies et 20,4 % dans l'arrondissement). On peut donc considérer que les faibles déclarations et les faibles revenus appartiennent à une population jeune qui n'est cependant pas en situation de précarité (cela ne signifie évidemment pas qu'il n'existe aucun jeune se trouvant en situation précaire).

La petite enfance vous attire ?

La fonction de gardienne peut vous épanouir ?

Nous vous offrons l'encadrement, le soutien d'un service organisé par le C.P.A.S., agréé par l'O.N.E.

Le C.P.A.S. d'Ottignies-Louvain-la-Neuve recrute des candidates gardiennes de + de 21 ans, domiciliées dans la commune.

Une lettre de critères et le règlement du Service sont à retirer au Secrétariat du service, avenue du Douaire 20, 1341 Ottignies-Louvain-la-Neuve - Tél. (010) 436511.



Beaucoup d'enfants...

Les demandes de garde d'enfants dans la commune sont importantes et pas toujours satisfaites. Le profil démographique de la commune confirme l'importance de cette problématique. En 1989, on recense 7,9 % d'enfants de 0 à 4 ans (soit 1714 enfants) contre 6,9 % en Brabant wallon. Les jeunes de moins de 15 ans représentent quant à eux 23,2 % de la population contre une proportion de 19,7 % dans l'arrondissement.

Par ailleurs, on observe un taux de chômage féminin moins élevé à Ottignies : 55,7 % des chômeurs à Ottignies contre 61,8 % dans l'arrondissement. Dès lors, un taux d'activité féminin élevé conjugué aux autres éléments mentionnés (proportion élevée d'enfants en bas âge, prévisions natalistes à la hausse) laissent augurer de la permanence d'une demande accrue et, par conséquent, pose le problème des potentialités de gardes d'enfants dans les prochaines années.

Un chômage...qualifié

Le chômage à Ottignies est caractérisé par un degré de formation moyen particulièrement élevé. Le taux de chômage est comparable à celui de l'arrondissement mais le type de chômeur est relativement différent. Les chômeurs ottintois ont, à concurrence de 78 %, un niveau d'étude égal ou supérieur au secondaire et 25 % ont un niveau d'étude supérieur. 59 % relèvent de professions « intellectuelles » contre 41 % de type manuel.

Le caractère relativement qualifié du chômage ottintois est à mettre en rapport avec un vraisemblable changement dans la composition sociologique de la population elle-même en grande partie déterminé par le tissu économique local. La

quantité d'emplois offerts dans la commune est particulièrement élevée si on la compare avec l'arrondissement. Toutefois, l'emploi s'adresse pour 86 % à des professions du secteur tertiaire (contre 63 % dans l'arrondissement) et, globalement, assez qualifié.

A Ottignies, 82 % des emplois sont de type intellectuel contre 18 % de type manuel (dans l'arrondissement, ils sont respectivement de 62 % et 38 %).

Si le tissu économique local est relativement favorable en regard de la population sans emploi, il existe néanmoins un problème pour les 41 % de chômeurs appartenant à des professions de type manuel (soit 254 personnes) et ce, compte tenu du faible taux d'emploi manuel existant encore dans la commune (18 % de l'emploi effectif total). C'est donc clairement pour cette fraction de la population sans-emploi que les problèmes d'insertion risquent d'être les plus aigus.

Vieillesse et maladie

Pour la population âgée, des services de soins coordonnés à domicile sont envisagés à la grande satisfaction de la population concernée, le premier souhait étant de pouvoir vivre dans son propre logement le plus longtemps possible. L'animation destinée aux personnes du 3^{ème} et du 4^{ème} âge semble également satisfaisante.

La grande angoisse de la population âgée est clairement exprimée et unanime : « où aller et à quel prix » lorsque les soins à domicile ne suffisent plus ? La question reste permanente et cruciale.

Si Ottignies connaît une proportion de personnes de 65 ans et plus inférieure à la proportion observée dans l'ensemble de l'arrondissement (en 1988, 8,8 % à Ottignies contre 12,8 % dans l'ensemble de l'arrondissement) il faut également constater

qu'elle recouvre néanmoins quelque 1917 personnes dont 392 sont âgées de plus de 80 ans.

Se trouve donc posée implicitement la question de l'utilité de construction d'un home pour personnes âgées sur le territoire de la commune.

Mais, quelles modalités d'accueil des personnes âgées faut-il envisager ? Quel niveau de médicalisation ? Quel type d'insertion sociale ? Quel type de personnes visées ?

Enfin, ajoutons que ces pourcentages restent toutefois stables voire en hausse prévisible puisque la tranche d'âge immédiatement inférieure (les 40 à 64 ans) a quant à elle augmenté de 4 % depuis 1981 (soit proportionnellement plus que dans l'arrondissement - 2 %).

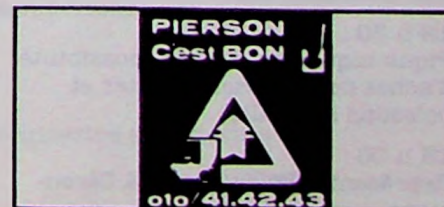
Prévention aux assuétudes

Enfin, une action est vivement souhaitée par les habitants au niveau de la lutte contre la drogue.

Phénomène réel ou imaginaire, une réelle demande existe à ce niveau et le problème apparaît comme prioritaire aux yeux des Ottintois en terme d'action à organiser au plus vite.

Il semble donc souhaitable et urgent de cerner davantage ce souhait et d'y trouver réponse soit en terme d'action, de prévention ou d'information.

Jacques OTLET
Président du CPAS



COMMENT ÇA VA ?

**GROUPE AA
OTTIGNIES**

ALCOOLIKES ANONYMES

Avenue Reine Astrid 8
1340 Ottignies.

Réunion : le samedi à 20 heures.

AA est une fraternité d'hommes et de femmes qui partagent leurs expériences dans le but de résoudre leur problème commun et d'aider d'autres alcooliques à parvenir à la sobriété.

Pour demander de l'aide, pour tout renseignement ou demande d'information, vous pouvez appeler les contacts suivants :

Groupe d'Ottignies :
(010) 41 86 70 - (010) 22 83 68

Permanence régionale :
(010) 24 28 88

CROIX-ROUGE

En septembre reprise des cours :

La première semaine :
soins et confort au foyer.

Ce cours a pour but de vous apprendre à vivre avec une personne handicapée ou malade. Des gestes simples pour son confort et votre confort.

Durée : 12 heures à la fin desquelles vous obtiendrez un brevet.

Inscriptions et renseignements :
(010) 41 83 57 - Mme Barbieux.

La troisième semaine de septembre :
cours de secouriste.

Ce cours a pour but de vous apprendre le geste qui sauve et est ouvert à tous à partir de 16 ans.

Durée :
10 séances théoriques (médecins)
10 séances pratiques
(instructeurs Croix-Rouge)
Révision et test final pour le brevet.

Inscriptions et renseignements :
(010) 41 57 67
Père G. Herremans.

spri FARGEAT-DUMOULIN
8, Avenue Lambermont - Ottignies-LLN
Tél. 41 33 24



Au cœur de votre Brabant
A votre Service depuis plus de 25 ans



Garantie des Produits (BP + Trading)

LOCATION DE CONTAINERS
Privé - Entrepreneur - Industriel

ENLEVEMENT DE TOUS DECHETS
Manuel Grue Grapin Bac chargeur

EPICERIE DES CLOS
Avenue Albert I^{er} 1 - 1342 Limelette
Tél. (010) 41 96 65

Alimentation générale
Fruits et Légumes • Cigarettes
Dépôt de pains

Ouvert de 8 h. 30 à 12 h. 30 et de 13 h. 30 à 19 h.
Samedi et Dimanche : ouvert à 7 h. 30
Fermé du dimanche 13 h. au lundi 13 h.

ON PORTE A DOMICILE
Parking clientèle

**JEUNESSE
D'AUJOURD'HUI**

JOURNÉE DE LA JEUNESSE

PROGRAMME

13 octobre 1990
Place de Céroux

10 h 00 :
Ouverture de la journée en présence des autorités communales et conseillers communaux
Lancement du défi du Bourgmestre

10 h 15 :
Début des animations proposées par les différents groupes ou associations participants (épreuves sportives, d'adresse, etc...)

12 h 30 :
Pique-nique sur la place (possibilité d'achat de sandwiches, frites et boissons à la salle)

13 h 00 :
Représentation théâtrale à Cérou-siana

14 h 00 :
Courses à pied par tranches d'âge (7-8 / 9-10 / 11-12 / 13-16)
Plusieurs lots de récompense

15 h 30 :
Course aux ballots par équipes
Tir à la corde par équipes

17 h 00 :
Clôture du défi du Bourgmestre

18 h 00 :
Fin des activités sur la place

29 h 30 :
Soirée dansante en la salle Cérousiana (entrée gratuite)

02 h 00 :
Fin de la soirée et clôture de la Journée de la Jeunesse

Le meilleur choix, les meilleurs prix !

Les Galeries Meublux
de la maison STORMACQ



Salons, salles à manger,
chambres à coucher,
petits meubles,
tapis en laine, matelas et sommiers,
grand choix d'articles pour cadeaux

Rue E. Berthet 49
1341 Céroux-Mousty Tél. 61 21 04



lootvoet

Plomberie • Chauffage
Membre du Centre Scientifique
et Technique de la Construction
Tél. 41 42 45



RENTRÉE SCOLAIRE : LUNDI 3 SEPTEMBRE 1990

Madame, Monsieur,

L'Administration Communale d'Ottignies-Louvain-La-Neuve a l'honneur de vous informer que la reprise des cours aux Ecoles Communales se fera le lundi 3 septembre 1990.

Vous trouverez ci-après les indications propres à chaque groupe scolaire.

Service des bus scolaires

Transport des enfants par les bus scolaires communaux.

Les prix des abonnements s'alignent sur ceux des Vicinaux suivant le nombre de km.

L'obtention des abonnements et des conditions particulières éventuelles se feront auprès des chefs d'école.

L'enseignement communal vous procurera les avantages suivants :

- gratuité des fournitures classiques ;
- surveillance du repas de midi ;
- assurance accidents ;
- théâtre au Centre Culturel ;
- animation des Jeunesses Musicales en 3^{ème} année maternelle ;
- Centre P.M.S. ;
- cours de néerlandais donné par un professeur spécialisé au degré supérieur ;
- cours de néerlandais donné par le titulaire au degré moyen ;
- cours audio-visuels ;
- cours de natation donné par un maître spécial ;
- cours de religion catholique, protestante, islamique et morale non confessionnelle ;
- cours de remédiation pour les élèves en difficulté d'apprentissage ;
- initiation à l'informatique au degré supérieur.

Pour le Collège des Bourgmestre et Echevins

Le Secrétaire communal
A. Obsomer

L'échevin
J. Benthuyts

ECOLE MATERNELLE DU CENTRE

Avenue des Combattants 35

Chef d'école : Madame MAMBOUR
Tél. école : 41 05 63
Tél. villa : 41 94 41
Rentrée à 8 h 30

Cette école comprend cinq classes maternelles dont une accessible aux enfants ayant atteint l'âge de 2 ans et 6 mois. Une section primaire de l'Athénée y est attenante.

- une villa aménagée en maison d'enfants pour vos petits qui entreront en 1^{ère} maternelle ;
- distribution de lait le matin ;
- repas chauds et distribution de potage à midi ;
- garderie le matin à partir de 7 h 00, le soir jusqu'à 18 h 00, y compris le mercredi ;
- grand jardin arboré aménagé pour les enfants.

Renseignements et inscriptions les 25 et 26 juin à l'école, de 8 h 30 à 15 h 00 et le jour de la rentrée.

ECOLE MATERNELLE DE LA CROIX

Chaussée de La Croix 80A

Chef d'école : Madame SEMAL
Téléphone : 41 35 85
Rentrée à 8 h 30

Cette école comprend trois classes maternelles dont une est accessible aux enfants ayant atteint l'âge de 2 ans et 6 mois. Une section primaire de l'Athénée y est attenante.

- distribution de lait le matin ;
- repas chauds et distribution de potage à midi ;
- garderie le matin à partir de 7 h 30, le soir jusqu'à 18 h 00 y compris le mercredi ;
- plaine de jeux aménagée.

Renseignements et inscriptions du 18 au 29 juin pendant les heures de classe et le jour de la rentrée.

ECOLE MATERNELLE DE LIMELETTE « AU JARDIN DE LA VIE »

Avenue de Jassans 67

Chef d'école : Madame LIBERT
Tél. école : 41 05 62
Tél. privé : 41 94 62
Rentrée à 8 h 40

Cette école comprend une classe maternelle accessible aux enfants ayant atteint l'âge de 2 ans et 6 mois.

- distribution de lait, jus de fruits, le matin ;
- repas chauds et distribution de potage à midi préparés à l'école ;
- une garderie le matin à partir de 7 h 30, le soir jusqu'à 18 h 00, y compris le mercredi.

Renseignements et inscriptions tout le mois de juin à l'école et le jour de la rentrée ou par téléphone.

ECOLE MATERNELLE DE LIMELETTE-BUSTON

Avenue des Sorbiers

Chef d'école : Madame LIBERT
Téléphone : 41 11 55
Rentrée à 8 h 40

Cette école comprend deux classes maternelles dont l'une est accessible aux enfants ayant atteint l'âge de 2 ans et 6 mois.

- distribution de lait ou jus d'oranges le matin et l'après-midi ;
- repas chauds et distribution à midi de potage préparés à l'école ;
- garderie le matin à partir de 7 h 30, le soir jusqu'à 18 h 00, y compris le mercredi.

Renseignements et inscriptions du 15 au 29 juin de 7 h 30 à 17 h 00 et le jour de la rentrée ou par téléphone - 410562 - 419462 (privé) - Mme Libert.

ECOLE MATERNELLE DE CEROUX

Place Communale 3

Chef d'école : Madame DELVEAUX
Téléphone : 61 22 78
Rentrée à 8 h 45

Cette école comprend une classe maternelle accessible aux enfants ayant atteint l'âge de 2 ans et 6 mois.

- garderie de midi ;
- distribution de potage à midi ;
- possibilité de repas chauds ;
- garderie le matin à partir de 7 h 45, le soir jusqu'à 18 h 00, y compris le mercredi.

Renseignements et inscriptions du 15 au 29 juin de 8 h 45 à 15 h 45 pendant les heures de cours, le 1^{er} septembre de 9 h 00 à 12 h 00 et le jour de la rentrée à l'école ou du 20 au 31 août de 9 h 00 à 12 h 00 à l'école de Mousty, rue des Coquerées, 4.

ECOLE FONDAMENTALE DE BLOCRY

Rue de l'Invasion 119a

Chef d'école :
Madame DELAFONTAINE
Téléphone : 45 09 37
Rentrée à 9 h 00

Ce groupe scolaire comprend :

- 1) une section maternelle composée de 9 classes dont deux classes d'accueil réservées aux enfants ayant atteint l'âge de 2 ans et 6 mois ;
 - 2) une section primaire composée de 12 classes pour garçons et filles conduisant à l'obtention du diplôme de l'examen cantonal et du certificat d'études de base ;
 - 3) une extension de l'Académie de Musique pour les enfants à partir de 7 ans ; cours de solfège - cours d'instruments : piano, guitare, violon, flûte, ... - cours de danse classique (renseignements : rue des Ecoles 32, Court-Saint-Etienne, tél. : 61 42 36) ;
 - 4) atelier d'expression manuelle dirigé par le Centre de Loisirs Actifs.
- repas chaud et distribution de potage à midi préparés à l'école ;
 - cours d'éducation physique donné par un maître spécial dans une salle équipée située dans l'école ;
 - classes de forêt en 6^{ème} année ;
 - transition 3^{ème} maternelle et 1^{ère} année primaire ;
 - garderies et études surveillées le matin à partir de 7 h 30, le soir jusqu'à 18 h 00, y compris le mercredi ;
 - psychomotricité en salle pour les enfants de la section maternelle.

Renseignements et inscriptions : du 18 au 29 juin pendant les heures de cours ; du 21 au 31 août de 10 h 00 à 13 h 00 et de 15 h 00 à 18 h 00 ou par téléphone.

ECOLE FONDAMENTALE DE LAUZELLE

Pédagogie nouvelle

Cours Marie d'Oignies

Chef d'école :

Madame DELAFONTAINE

Téléphone : 45 09 37

Rentrée à 9 h 00

Implantation de l'Ecole de Blocry, ce groupe scolaire comprend :

- une classe maternelle acceptant les enfants à partir de 3 ans ;
- une classe primaire acceptant les enfants de 1^{ère} et 2^{ème} années ;
- repas chauds et distribution de potage à midi ;
- cours d'éducation physique donné en salle par un maître spécial ;
- transition 3^{ème} maternelle et 1^{ère} année primaire ;
- garderies et études surveillées le matin à partir de 7 h 30, le soir jusqu'à 18 h 00, y compris le mercredi ;
- psychomotricité en salle pour les enfants de la section maternelle

Renseignements et inscriptions à l'école de Blocry, rue de l'Invasion 119a, tél. 450937.

ECOLE FONDAMENTALE DE MOUSTY

Rue des Coquerées 4

Chef d'école : Madame DELVEAUX

Tél. école : 61 23 40

Tél. privé : 61 39 56

Rentrée à 8 h 35

Ce groupe scolaire comprend :

- 1) une section maternelle composée de trois classes accueillant les enfants dès l'âge de 2 ans et 6 mois ;
 - 2) une section primaire composée de six classes pour garçons et filles conduisant à l'obtention du certificat d'études de base.
- grand verger avec arbres fruitiers aménagé pour les enfants et potager ;
 - repas chaud et distribution de potage à midi ;
 - un cartable est offert par « Les Amis des Ecoles » aux élèves entrant en première année ;
 - cours de néerlandais à partir de la 1^{ère} année primaire ;
 - cours de gymnastique donné par maître spécial à la plaine des Coquerées ;
 - épargne scolaire ;
 - classes de forêt au degré supérieur ;
 - transition 3^{ème} maternelle et 1^{ère} année primaire ;
 - soutien pécuniaire de l'Association des Parents (classes vertes, musées...) ;
 - garderies et études surveillées, le matin à partir de 7 h 15 et le soir jusqu'à 18 h 00, y compris le mercredi.

Renseignements et inscriptions du 15 au 29 juin pendant les heures de cours ; du 20 au 31 août, le 1^{er} septembre de 9 h 00 à 12 h 00, et le jour de la rentrée ou par téléphone.

ECOLE FONDAMENTALE DE LIMAUGES

Rue des Ecoles 1

Chef d'école : Madame MAMBOUR

Tél. école : 61 22 76

Tél. privé : 61 49 19

Rentrée à 8 h 40

Ce groupe scolaire comprend :

- 1) une section maternelle composée de deux classes accueillant les enfants dès l'âge de 2 ans et 6 mois ;
 - 2) une section primaire pour garçons et filles conduisant à l'obtention du certificat d'études de base.
- repas chauds et distribution de potage à midi ;
 - un cartable est offert par les « Amis des Ecoles » aux élèves entrant en première année ;
 - cours de gymnastique donné par maître spécial à la plaine des Coquerées ;
 - transition 3^{ème} maternelle et 1^{ère} année primaire ;
 - garderies et études surveillées, le matin à partir de 7 h 16 et le soir jusqu'à 18 h 00, y compris le mercredi.

Renseignements et inscriptions : du 15 au 29 juin : de 7 h 30 à 17 h 00 : les 28, 29, 30 et 31 août, le 1^{er} septembre de 10 h 00 à 12 h 00 et le jour de la rentrée, ou par téléphone.

AGENDA

FÊTES DE WALLONIE 1990

Entrée gratuite à toutes les festivités

Samedi 22 septembre 1990

18 h
Dépôt de fleurs aux monuments aux morts

20 h
Grange du Douaire
Cabaret Wallon donné par « Les Tréteaux Docharde » de Charleroi

21 h 30
Grange du Douaire
Concert donné par le Big-Band de la Philharmonie Royale Concordia d'Ottignies

Dimanche 23 septembre 1990

A partir de 8 heures
Grande Brocante dans le Centre Ville - Place du Centenaire - Boulevard Martin et Douaire

11 h
Grange du Douaire
Apéritif en musique avec l'Orchestre à cordes de la Philharmonie Royale Concordia d'Ottignies

15 h
Ferme du Douaire
Concours de Pétanque
Animation dans le Centre Ville par divers groupes folkloriques :
Compagnie des Zouaves de Franière ;
Le Volontaire Belge de 1830 de Carnières ;
La Fanfare Saint-Martin de Tourinnes-la-Grosse ;
La Fanfare Saint-Joseph de Hamme-Mille ;
La Fanfare Saint-Jean des Bois de Limelette ;
Les Vis Tchapias d'Ottignies ;
La Philharmonie Royale Concordia d'Ottignies.
Concert non stop à la Grange du Douaire

Mercredi 26 septembre 1990

Journée du Théâtre
Centre Culturel et Artistique d'Ottignies sous les auspices de la Communauté française

En lever de rideau :
Les Jeunes Comédiens du Cercle Dramatique Wallon « Art et Plaisir » de Cérroux-Mousty dans « Su l'uche »
Comédie en un acte d'Emile André-Robert
Adaptation d'Emile Tasson
Entrée gratuite

20 h 15
« La Comtesse d'Escarbagnas » et
« Le Mariage Forcé » de Molière
par le Théâtre de la Lognette
Entrée gratuite
(Théâtre Portes Ouvertes)

Jeudi 27 septembre 1990

En soirée
7^{ème} marche en étoile et aux flambeaux
Départ en divers endroits de la Ville

Renseignements :
Cérroux 614317
Louvain-la-Neuve 450341
Jurdant 418786
Limauges 612433
Ottignies 437831
Mousty 612918
Bon Air 611757
Stimont 415466
Limelette 415577
413251
419665

Distribution gratuite des flambeaux

Arrivée au Douaire vers 21 h

21 h 30
Grand feu d'artifice tiré par les Ets Must Fireworks - Charleroi
Immédiatement après le feu, départ en cortège vers la Grange du Douaire
Bal de clôture des Fêtes de Wallonie avec l'orchestre « New Polychrome »



Marché des Boissons
Etablissements Dubois - Cérroux-Mousty

Rue Clovis Dumont 22

Dépositaire des meilleures bières, eaux et limonades belges et étrangères, lait, apéritifs, vins et alcools

Plus de 700 produits exposés
Tél. 010/616121 - 616097

Heures d'ouverture : du Lundi au Vendredi de 13 h 30 à 19 h.
Samedi de 9 h à 17 h.

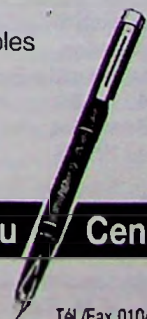
1926 Produits de qualité et qualité du service **1988**

Presse - Librairie - LOTTO
Fournitures scolaires et bureau
Livres comptables
EXACOMPTA
Stylos
Photocopies
Vidéo Club
Service Fax

Librairie du Centre

Boulevard Martin 16
1340 Ottignies

Tél./Fax 010/413672



AGENDA

01 et 02.09.90

Fête de quartier à Limelette (face à l'église St-Gery)
Org. : « Les Amis de l'Avenue Jacques Georgin en Fête »
Contact : Michel Rivir
(010) 413251

01 et 02.09.90

Tournoi de tennis
« Trophée du Lions Club »
Contact : Etienne De Vos
(010) 612132

08 et 09.09.90

Tournoi de volley ball en salle de la Ville d'Ottignies
Sa 08.09 : Tournoi pour les équipes nationales
Di 09.09 : Tournoi pour les équipes provinciales
Contact : Eric Davaux
(010) 419625

09.09.90

Journée du Patrimoine (voir article dans ce B.C.O.)
Contact : Service Tourisme
(010) 437811

17.09.90

Université Catholique de Louvain - Rentrée Académique
Contact : REUL
(010) 478103

22, 23, 26 et 27.09.90

Fêtes de Wallonie (voir programme)

22.09.90

Challenge de jogging du Brabant Wallon - C.S. Plaine des Coquerées
Contacts : Emile Buffin
(010) 415158
André Scarniet
(010) 413686

23.09.90

Championnat de Belgique de marathon et championnat de Wallonie de semi-marathon - C.S. Plaine des Coquerées
Contacts : Emile Buffin
(010) 415158
André Scarniet
(010) 413686

29.09.90

Kermesse aux boudins et aux brochettes à Céroux
Soirée dansante à 20 h
Contact : J.M. Tasson
(010)AA

Fin septembre

Bourse aux vêtements automne/hiver
Contacts : Ligue des Familles
(010) 450191 ou 450205

05 au 08.10.90

Remise de la Kermesse du Centre
Contact : André Liénard
(010) 415411

06.10.90

Ferme du Douaire
Exposition artisanale
(010) 415487

07.10.90

1^{er} rallye sprint du Brabant wallon à Céroux
Contact : J.M. Tasson
(010) 612918

**CONCERT
EXCEPTIONNEL
DE GALA**

Le ve 12 octobre à 20 h 15
Centre Culturel d'Ottignies

Avec la participation :
— d'un orchestre à cordes
— du Jazz Band de Wavre

A l'occasion du 30^{ème} anniversaire de l'ASBL Club Magnétique, asbl pour les handicapés de la vue.

Prix des places :
500 F.
400 F. (étudiants, handicapés, 3^{ème} âge)

Renseignements :
Mme Barbieux
418357

21.10.90

Après-midi musical de la Fanfare Saint-Jean-des-Bois
Salle communale de Limelette, vers 16 h
Contact : Albert Daelewijn
(010) 413192

Cours de piano, Solfège et Harmonie
Véronique Morimont
Rue Montauray, 15
Tél. : 410468

24 - 25.10.90

24 heures cyclistes de Louvain-la-Neuve
Contact :
Centre Sportif Etudiants
(010) 453277

**AU MUSÉE
CET ÉTÉ...**

Le musée de Louvain-la-Neuve s'apprête à accueillir prochainement la très belle collection d'art léguée par le Docteur Charles Delsemme.

Cette collection qui rassemble des œuvres représentatives de toutes les civilisations et de toutes les époques prendra place dans la salle des logettes, actuellement réservée aux sculptures anciennes constituant pour l'essentiel le legs Frans Van Hamme.

L'aménagement de cette salle, le déplacement et la réinstallation permanente des collections d'art ancien, d'art africain, d'antiquités méditerranéennes, d'art contemporain et du legs Delsemme dans les salles du musée nous amènent à devoir les fermer à partir du 25 juin et pour plusieurs mois, soit très probablement jusqu'à la fin du mois de novembre de cette année.

Est-ce à dire que le musée de Louvain-la-Neuve ne sera plus accessible durant cette longue période ?

Heureusement non !

En effet, dès l'été nous présentons de manière originale une partie de nos collections à l'extension du musée, sise sur la Grand'Place et que d'aucuns connaissent déjà bien pour y avoir découvert la donation S. Goyens de Heusch ou des expositions temporaires.

Point de fermeture complète donc, ni d'ouverture telle que vous la connaissez habituellement, mais une porte largement entrouverte pour garder le contact avec notre public.

**Musée de Louvain-la-Neuve
Grand'Place
Été 1990**

OUVERT
du lundi au vendredi
de 14 h à 18 h
FERME
samedi ET dimanche

**CENTRE
CULTUREL**

SAISON 1990-1991

« Orchestre Tchaïkovski »
le 20 septembre 1990

« Antigone »
le 11 octobre 1990

« Bossemans et Coppenolle à Hollyfoot »
du 17 au 20 octobre 1990



Jacques Lippe

« Jean de la Lune »
du 14 au 17 novembre 1990

« N'écoutez pas, Mesdames »
du 29 novembre 1990 au
1^{er} décembre 1990

« Ballet Spotkanie »
le 14 décembre 1990

« Guerre aux Asperges »
le 5 janvier 1991

« La Revue »
du 17 au 19 janvier 1991

« Spectacle Jules Renard »
le 23 février 1991

« Ballet Micha Van Hoecke »
le 7 février 1991

« Trahisons »
le 22 27 février 1991

« Double mixte »
du 13 au 16 mars 1991

« Le Temps d'une Chanson »
le 19 avril 1991

« Et moi, et moi »
du 9 au 11 mai 1991

Renseignements :
Tél. 41 44 35

ATELIER THÉÂTRAL

SAISON 1990-1991

« Les Colombaioni »
du 12 au 21 septembre 1990

« Boris »
du 28 septembre 1990 au
7 octobre 1990

« Moi, Feuerbach »
du 5 au 11 novembre 1990

« Le Bal de N'Dinga »
du 16 au 25 novembre 1990

« Mummenschanz...
encore »
du 4 au 9 décembre 1990

« Montserrat »
du 14 au 23 décembre 1990

« L'Épreuve »
du 3 au 13 janvier 1991

« Quelque part dans cette
ville »
du 14 au 26 janvier 1991

« Adieu »
du 29 janvier 1991 au
8 février 1991

« Le Souper »
du 13 au 23 février 1991

« Six personnages en quête
d'auteur »
du 27 février 1991 au
7 mars 1991

« Le Pilier »
du 12 au 20 mars 1991

« La Chute »
du 22 au 29 mars 1991

« Carmina Burana »
17, 18 et 19 avril 1991

« La Villégiature »
du 3 mai 1991 au 1^{er} juin 1991

Renseignements :
Rél. 45 04 00



SPORTS POUR TOUS

JOURNÉES SPORTIVES ADEPS

EN HOMMAGE AU ROI BAUDOIN

Dans le cadre des cérémonies organisées en hommage à S.M. le Roi Baudouin, la Direction Générale des Sports et du Tourisme consacrera la journée du 8 septembre prochain à mieux faire connaître les Centres ADEPS auprès de la population. Le complexe sportif de Blocry (Centre Sportif et Piscines), géré en ASBL, est, comme on le sait, une copropriété de la Communauté française, de la Ville et de l'U.C.L. L'ADEPS vous invite à participer, en famille, à la journée sportive programmée à cette occasion et dont voici les différents points forts :

- psychomotricité (3 à 5 ans) ;
- sports de ballons, escalade, technique de cirque, hockey sur gazon, base-ball, tennis, tir à l'arc... ;
- cérémonie protocolaire à 12 h 30 ;
- réunion de volley-ball (VBCO) (800 participants) ;
- présence des clubs utilisateurs du complexe sportif : très large information sur leurs activités.

N.B. : Possibilité de pique-nique sur place.

Contacts : Anne de Sauvage Vercour
Centre ADEPS de Blocry
Place des Sports 3 - Tél. 45 10 41

« F » COMME FÊTE

LE FESTIVAL DU GÉANT DEVIENT BISANNUEL

Sortant d'un long silence, l'asbl Culture & Traditions laissait entendre à la mi-mai que l'avenir du Festival du Géant était loin d'être assuré. Il semble aujourd'hui que les derniers obstacles s'opposant à une deuxième édition soient levés puisque le Collège des Bourgmestre et Echevins d'Ottignies-Louvain-la-Neuve — en la personne de M. Valmy Féaux, Bourgmestre et responsable des fêtes ainsi que de Mme Anne André, Echevin du Commerce et du Tourisme — confirme aujourd'hui officiellement son soutien financier et logistique à la « giant party ». Le Festival aura donc lieu... mais en 1991.

On a pu le constater récemment, les géants d'Ottignies-Louvain-la-Neuve sont bel et bien vivants. Ils sortent. Ils invitent d'autres géants et déjà, plusieurs d'entre eux ont eu l'occasion de représenter la ville à l'extérieur.

En mai, le Loup de Limelette a convié petits et grands à une nouvelle fête de quartier. Un groupe haut en couleurs se crée autour de Fine de Céroux, qui est sortie à la Pentecôte. Le Pêcheur du Buston est sorti avec ses pairs à l'occasion de la fête locale. Une nou-

velle géante tient désormais compagnie au Briquetier du Bon Air. Et si comme ces derniers, le géant des Vis Tchapias a lui aussi été officiellement baptisé cette année, il n'est sans doute pas inutile de rappeler que son parrain n'est autre que le Président de la Fédération Touristique du Brabant.

On se souvient qu'en 1989, l'idée de mettre sur pied un grand Festival du Géant à Ottignies-Louvain-la-Neuve paraissait un peu folle. Comme le disaient les affiches du premier Festival, en 89, le but était de frapper un grand coup. Tout semble indiquer que le but a été atteint. Aujourd'hui, cependant, il convient de conforter le succès initial. Quel que soit l'événement, c'est lors de la deuxième édition qu'en général, on attend les organisateurs au tournant. Cette deuxième édition, il est donc impératif de la réussir. Si aujourd'hui, il est décidé de soutenir plus largement le Festival du Géant, il va sans dire que certaines approximations, bien compréhensibles lors d'une première édition, devront être évitées autant que possible. C'est pourquoi deux ans semblent une bonne mesure pour préparer un événement qui, avec un peu de recul, pourrait d'ailleurs devenir national. Bien sûr, les commerçants devront attendre un an de plus. Le public aussi. Mais à terme, la formule bisannuelle ne peut que leur être profitable.

Le Festival du Géant « new look » aura donc lieu les 21 et 22 septembre 1991. Dans l'intervalle, on devrait encore entendre parler des géants à Ottignies-Louvain-la-Neuve...

Pour tout complément d'information :
Culture & Traditions asbl
Tél. (010) 41 37 39

KIOSQUE

**MAISON
DE LA LAÏCITÉ**

Alors que les deux conférences organisées en mai traitaient de sujets brûlants et sérieux, l'apéritif-débat du 10 juin fut l'occasion d'entendre l'intéressant, spirituel et amusant exposé de Lucien Froidebise intitulé : « Un théâtre de vie, une vie de théâtre » où le conférencier sut marier agréablement souvenirs et anecdotes.

Nous signalons aux lecteurs que les photos prises lors du voyage à Draganesti, effectué en avril par 5 ottintois, sont exposées à la Maison de la Laïcité. Heures de visite : les mercredis de 15 à 16 h - les vendredis et samedis de 11 à 12 h.

LA CRÉATIVITÉ OTTINTOISE PRIVILÉGIÉE

Lorsque la Ville reçoit des invités, elle leur offre des cadeaux. De même, lorsque les Autorités communales se rendent à l'étranger, par exemple lors des jumelages, on échange des présents.

Certaines manifestations (noces d'or, etc...) nécessitent, et c'est bien normal, la remise de souvenirs à ceux que nous fêtons.

Nous voulons privilégier au maximum les créateurs de l'entité en leur achetant des œuvres destinées à ces manifestations.

Si donc vous êtes artiste, artisan, créateur et quel que soit votre domaine de création (peinture, sculpture, poterie, céramique, musique, poésie, lutherie, ébénisterie, verre, tissu, etc...), envoyez-nous vos coordonnées détaillées, complètes et précises : nom, prénom, adresse, téléphone, activité. Merci.

Nous vous contacterons sans faute.

Ecrivez à :

Bernard Theys - Service Participation-Relations extérieures
Avenue des Combattants 30 - 1340 Ottignies.

JOURNÉE DU PATRIMOINE

Forts du succès remporté par la Journée du Patrimoine organisée le 21 mai 89, ses organisateurs — la Communauté française, la Communauté germanophone, la Région de Bruxelles-Capitale, la Région wallonne et la Fondation Roi Baudouin — ont décidé de mettre sur pied une deuxième Journée du Patrimoine. Celle-ci aura lieu le dimanche 9 septembre 1990, simultanément à Bruxelles, en Wallonie et en Flandre, dans le cadre de la célébration des anniversaires royaux.

L'édition 1990 reprendra les grands axes de la Journée de 1989, à savoir la sensibilisation au patrimoine bâti et au patrimoine naturel, la sensibilisation au patrimoine archéologique et au patrimoine des musées, enfin, la sensibilisation aux problèmes de restauration.

A l'occasion de cette journée, qui sera placée sous les auspices du Conseil de l'Europe, vous êtes chaleureusement invités à venir découvrir ou redécouvrir trois fleurons du patrimoine local :

— l'église Notre-Dame de Mousty et sa crypte romane (XI^e s.) sera accessible de 13 h 30 à 18 h 30 - entrée gratuite - visite guidée.

— la Tour de Moriensart, témoin de l'architecture militaire du XIII^e s. dont le rez-de-chaussée qui servait d'arsenal pourra être visité de 10 h à 12 h et de 13 h à 17 h - P.A.F. : 50 F (à partir de 16 ans). Les bénéfices de cette journée seront versés, conformément à la volonté des propriétaires, au Centre Neurologique William Lennox.

— la Ferme du Douaire, ancienne gentilhommière du XVII^e s. récemment réaffectée à des fins culturelles et récréatives sera accessible quant à elle de 9 h à 18 h - entrée gratuite - visite guidée. A cette occasion, les locaux de la Bibliothèque de Culture Générale de la section du Douaire seront ouverts au public et la Bibliothèque opérationnelle. Les responsables nous prient, en outre, de rappeler au personnel enseignant que des Portes Ouvertes peuvent être négociées durant l'année scolaire afin de faire découvrir aux enfants de tous âges « le plaisir de lire ». Pour ce faire un numéro d'appel : le 41 02 42. Tout renseignement complémentaire quant à cette journée peut être obtenu au 43 78 11 (Service Tourisme).

Tennis Club du Parc
Louvain-la-Neuve

Cotisations été 90

- Adultes 4.400
- Etudiants 2.800
- 12 ans et moins 1.700
- Famille 11.000

Le meilleur rapport qualité-prix

- 4 terrains extérieurs - 4 terrains couverts
- Été : pas de supplément pour les courts couverts (sauf électricité, 100 frs, si nécessaire)
- Affiliation et assurance fédération incluses
- Ecole de tennis
- Restauration rapide à des prix démocratiques

Tennis Club du Parc

5 av. Einstein (en bordure N4)

Tél. 45 16 93

BIBLIOTHÈQUE DE CULTURE GÉNÉRALE

LISTE DES PÉRIODIQUES DISPONIBLES



La Ferme du Douaire rénovée abrite les locaux de la Bibliothèque

DESMET



C. Morsau (à droite), bibliothécaire, aidée par du personnel bénévole



Une salle de lecture et des livres pour les enfants

Une trentaine de journaux et périodiques d'intérêt général peuvent être consultés chaque jour sur place :

A suivre

bandes dessinées adultes

Art & Culture

art

Arte Factum

art (articles en plusieurs langues)

Budgets & Droits

consommateurs

Bulletin Communal

Ottignies-Louvain-la-Neuve

Crédit Communal

informations générales

Dimension 3

AGCD - Tiers Monde

Drapeau Rouge

informations générales

Géo

voyages

Histoire

histoire

Indications

critiques littéraires

Japon illustré

Japon

Je vais construire

construction

Journal de l'UCL

Université Catholique de Louvain

Lectures

bibliothèques, critiques littéraires

Libre Belgique

informations générales

Ligueur

informations générales

(Ligue des familles)

Lire

critiques littéraires

Louvain

Université Catholique de Louvain

Magazine littéraire

critiques littéraires

Marie-Claire

informations générales

Monde Diplomatique

informations politiques

Monde International

informations générales

Nell

critiques littéraires (jeunesse)

Nouvel Observateur

informations générales

Ordinateur Individuel

informatique

Première

cinéma

Sciences et Avenir

sciences et techniques

Sélection du Reader's Digest

informations générales

Septentrion

culture néerlandaise (en français)

Soir

informations générales

Sports 90

sports

Télépro

programmes télévision

Test Achats

consommateurs

Vif Express Pourquoi Pas

informations générales

Wapiti

nature (jeunesse)

PAPETERIE



« *Le Script* »

- Fournitures de bureau
- Articles pour étudiants et écoliers
- Carterie - gadgets



Centre Commercial du Douaire
1340 Ottignies
Tél. : 010/411919

BIBLIOTHÈQUE
DE CULTURE GÉNÉRALE

Avenue des Combattants 2

Tél. 410242

Horaires :

Lu, Ma, Me : de 12 h à 19 h

Je, Ve, Sa : de 10 h à 14 h

**L'EUROPE
DU CŒUR**

DE VESZPRÉM À LA « MAISON COMMUNE »

Question à mille francs ? Qu'est-ce qui rapproche le plus les peuples ? Les « grands sommets » entre « super-chefs d'Etat » ou les contacts plus directs entre citoyens d'ici et d'ailleurs ? Le journaliste qui signe ces lignes a toujours opté pour la seconde hypothèse qu'il a, du reste, pu vérifier — et comment — à plusieurs reprises. Restait à démontrer que le courant pouvait aussi passer lorsqu'on quittait les sentiers hyperbattus des jumelages avec des villes, des associations ou tout simplement des citoyens de pays peu ou prou éloignés de notre bonne terre wallonne... Comme par bonheur, Gorby-l'Enchanter nous y a invités depuis quelques mois. Et si on la construisait vraiment ensemble, la grande maison européenne ?

Le hasard faisant bien les choses, Veszprém s'est trouvée sur la route d'Ottignies-Louvain-la-Neuve. Encore un jumelage bidon ont clamé les perpétuels pessimistes ; rien qu'une escapade pour « voyager à l'œil » ont surenchéri les persifleurs ; voilà le vrai visage de la majorité ont conclu les nostalgiques de la guerre froide...

Force fut de constater que malgré les aboiements, la caravane est bien passée (même si pour ceux et celles qui s'y rendirent en « bus », elle évoquait davantage l'omnibus à vapeur...) et les bases d'une amitié réelle ont vu le jour entre des habitants de la lointaine Hongrie et des gars et des filles du « Botroul » du Brabant wallon !

Propos de circonstance pour un bulletin officiel ? Que nenni, tous ceux qui sont allés en *Mittelouropa*, à l'Ascension ne sont pas prêts d'oublier le remarquable accueil qui

leur y fut réservé. Bien au-delà du caractère solennel d'un jumelage, fût-il aussi exceptionnel que cette « première » entre une cité belge et une consœur du pays de Puskas et de la Czardas...

De toute évidence, Veszprém qui a déjà une certaine expérience de la chose — elle a conclu et prépare des alliances avec six ou sept pays de l'ex-Europe de l'est mais aussi des pays plus originaux comme la Finlande — avait mis les petits plats dans les grands.

Au propre comme au figuré. Aïe, aïe, mon régime a pris un coup... mais le carnet d'adresses s'est (aussi) sensiblement gonflé. Un terreau pour d'autres contacts, à élargir ici.

Il sera difficile, très difficile, de rendre la pareille à nos nouveaux amis danubiens car ceux-ci ont donné le meilleur d'eux-mêmes... et même davantage, toujours disponibles, toujours plein d'attentions malgré l'incontestable problème linguistique. Mais quand on parle avec son cœur, les barrières s'abaissent. Et de nouvelles perspectives s'ouvrent : ce qui est déjà en cours de jumelage sur le plan politique, le plan économique et scientifique, dans le domaine culturel comme dans celui du sport, tous les Ottinois que nous sommes, ceux qui sont allés en Hongrie comme ceux qui n'ont pas eu cette chance, nous devons y mettre toute notre énergie pour approfondir ces perspectives alléchantes. Tant sur le plan professionnel qu'à l'échelle humaine sans doute encore plus valorisante... Et chacun dans son secteur peut y contribuer. A ce prix-là, les historiens du futur remarqueront non sans fierté que la construction d'un monde où la paix régnait (enfin) fut



Veszprém au pied des monts Bakony

DUCOFFRE



VOTRE OPTICIEN

H. METZMACKER

Shopping Center du Douaire
1340 Ottignies
Tél. : 010/41 39 96

Même maison : « La Lunetterie »
Ch. d'Alsemberg, 403
1180 Bruxelles
Tél. : 02/344 34 46

Et maintenant à l'achat d'une monture et deux verres
garantie totale d'un an contre la casse

Clôtures DETHY sprl

1907 Avenue Albert I^{er} 33 1988
1342 Limelette
Tél. 010/41 50 88

Ouvert le samedi de 9 h à 12 h.

Distributeur reconnu Bekaert

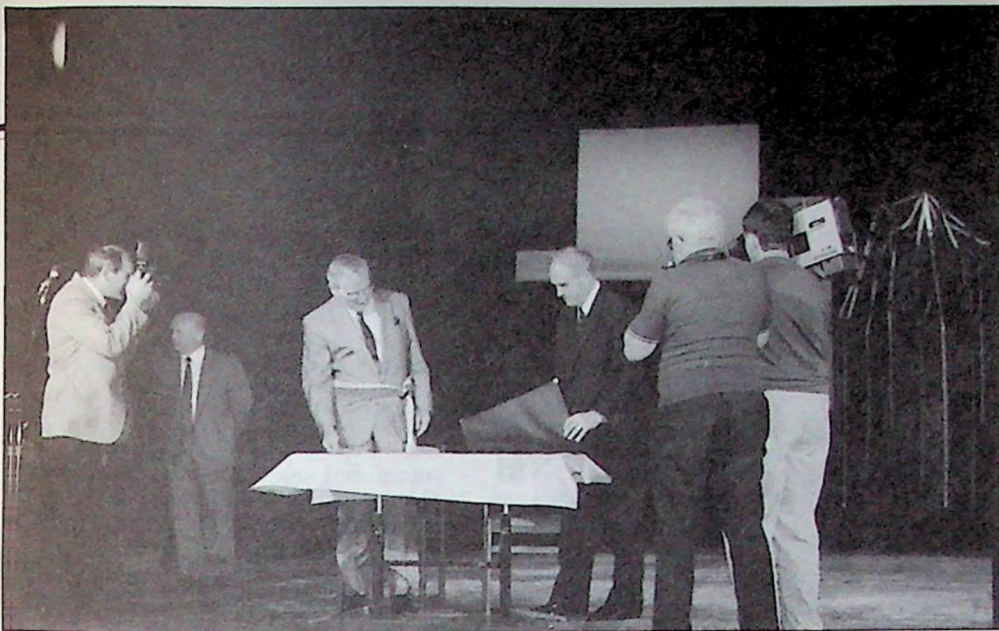
Piquets en fer plastifié, bois, béton,
caoutchouc

Trellis en tous genres,
plastifié et galvanisé

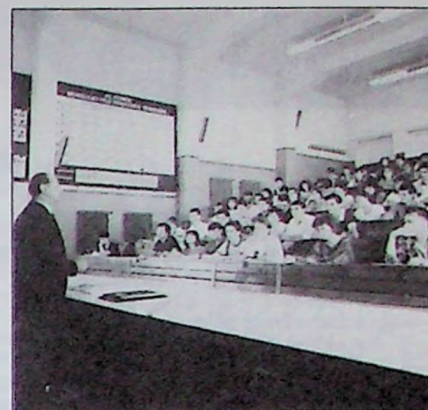
Accessoires pour clôtures électriques

Chenils

Remise à domicile



Samedi 26 mai, 19 h, au Centre Culturel de Veszprém : signature de la charte du Jumelage



Recherche dans le domaine de la chimie par le biais d'une importante université

aussi, quelque part, l'œuvre des citoyens et pas seulement le résultat de traités et de compromis diplomatiques. Afin que le jumelage entre notre ville et Veszprém soit vraiment le succès que nous souhaitons tous, il n'y a plus qu'à nous mettre au travail. Ce seront les meilleurs encouragements pour tous les Gorbys et tous les Valmys. Et au marché unique des marchands se substituera une belle Europe plus grande encore. Celle des hommes....



Reszô Maróti et Valmy Féaux : le sourire de la fraternité

Christian LAPORTE
Membre du Comité de Jumelage



Printemps au Centre commercial



Au pays de Puskas et de la Czardas



Les armes de Veszprém

 **lootvoet**
Plomberie • Chauffage
Membre du Centre Scientifique
et Technique de la Construction
Tél. 41 42 45

PIERSON
Cesi BON

010 41.42.43



- Réunions
- Banquets

(20 à 150 personnes)

2 salles isolées - Matériel de projection
Menus à partir de 500 F.

LA PALESTRE

Limelette
(010) 41 09 00

FORUM



Cette rubrique est ouverte aux habitants qui souhaitent évoquer un problème d'intérêt général. Il est souhaitable que les textes ne dépassent pas 20 lignes dactylographiées et ne contiennent aucune attaque personnelle.

UN SOUS-TITRE POUR NOTRE VILLE

« Ottignies-Louvain-la-Neuve :
le punch de l'avenir »

« Ottignies-Louvain-la-Neuve :
deux forces pour un avenir »

« Ottignies-Louvain-la-Neuve :
deux forces, un dynamisme »

« Ottignies-Louvain-la-Neuve :
l'intelligence de l'audace tranquille »

Michel LEDENT

« Ottignies-Louvain-la-Neuve,
l'avenir y a du charme »

« Ottignies-Louvain-la-Neuve,
le futur a du charme »

« Ottignies-Louvain-la-Neuve,
sciences et tradition »

P. ELIAS

VAN CAUWENBERGH

4 SOUHAITS

Suite à l'aimable invitation faite aux lecteurs du « Bulletin Communal » de juin 1990, je me permets d'exprimer 4 souhaits.

Pourrait-on :

1. régler définitivement le sort de l'ancien cimetière de Limelette, abandonné depuis 45 ans ;

2. réserver uniquement, aux piétons, les trottoirs car trop de véhicules y stationnent et trop de cyclistes (jeunes et adultes) y circulent ;

3. si les moyens financiers le permettent, penser à un passage souterrain pour piétons, en face du Centre Culturel d'Ottignies ;

4. veiller à ce que les boîtes aux lettres des particuliers soient placées à la limite de la voirie publique.

A PROPOS DES ÉLECTIONS PRÉSIDENTIELLES AU PÉROU

Les élections présidentielles ont eu lieu au début du mois de juin. Elles ont porté à la tête du pays l'ingénieur Fujimori, fils d'immigrés japonais. Ce résultat n'a pas été obtenu sans mal pour les partisans de « Cambio '90 » : tentatives de sabotage par le groupuscule de « Sentier Lumineux » (maoïstes associés aux narcotraficants), propagande démagogique du Fredemo (Front Démocratique dirigé par l'écrivain Vargas Closa soutenu par le grand capital international) et discours sournois des conservateurs chrétiens.

Par leur choix, les Péruviens ont exprimé leur ras-le-bol d'une politique restrictive pratiquée depuis dix ans par le gouvernement sortant (social démocrate) et leur espoir d'une modernisation progressive du pays. Mais il faudra compter sur l'accentuation de la marginalisation des populations pauvres des régions rurales et le regroupement d'un secteur minoritaire riche associé aux classes moyennes, surtout dans la capitale.

L. BUSTAMANTE

NOS JUBILAIRES



Consécration de tant d'années de bonheur mais aussi de luttes dans un monde en perpétuel devenir, telle fut la cérémonie offerte à nos jubilaires en ce samedi de la kermesse de juin

Ets NOEL G.

Avenue Albert 1^{er} 43

1342 Limelette

Tél. (010) 41 31 90

A. Vente et réparation de :
— Matériel et tracteurs agricoles
— Tondeuses, motoculteurs, tronçonneuses...

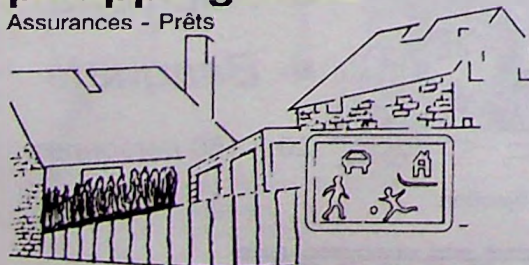
B. Travaux de soudure et tournage
Fer au détail et fer forgé

C. Produits Castrol

Massey-Ferguson - Kubota
Honda - Landini
Ariens - Zenoah

philippe gomez

Assurances - Prêts



Try Martin 5 (Hocaille Clos)
1348 Ottignies-Louvain-la-Neuve
Tél. 010/450545

Spécialiste de l'assurance
pension et des prêts longue durée

Vous conseiller pour mieux vous assurer...

C'est mon métier

**LA RELATIVITÉ
ET LA CULTURE**

Einstein l'a déjà dit, tout est relatif !

Un passager assis dans un tram peut, en observant son voisin, avoir l'impression d'être immobile alors qu'un observateur extérieur qui voit passer le tram dira que ce passager se déplace à grande vitesse vers la droite.

Il en va de même en politique, quand dans le Bulletin communal un nouveau conseiller PSC accuse le Bourgmestre de politiser le Centre Culturel parce que la nouvelle majorité désire rendre pluraliste cet organisme, c'est un point de vue qu'il faut à tout prix « relativiser ».

Ainsi, lorsque les élus des différentes formations présentes au Conseil communal ont dû choisir leurs délégués, la nouvelle majorité a choisi des personnes (connues pour leurs compétences en matière de gestion et de culture) en dehors du Conseil communal tandis que le PSC d'Ottignies-Louvain-la-Neuve (Intérêts communaux) a choisi les Conseillers Delbrassine, du Monceau et Fierens pour siéger au sein du Conseil d'administration du Centre.

Avec tout le respect que je dois à mes collègues, j'ose affirmer qu'il ne s'agit en aucun cas d'« asexués politiques ».

Alors, qui politise à tout prix le Centre Culturel et depuis combien de temps ?

Jacques BENTHUYSS
Echevin

RECTIFICATION

Un article de la précédente Tribune des Elus nous « apprend » que la charte de l'enseignement officiel fut votée le 24 avril alors que la minorité PSC reprochait à ce texte son caractère partisan et inutilement discriminatoire pour l'enseignement libre, qu'il soit catholique ou non confessionnel.

L'auteur de cet article omet (volontairement ?) de signaler que plusieurs membres de la minorité PSC ont voté ce texte sans que cela semble leur poser problème.

On ne peut que se réjouir de voir certains représentants de la minorité dépasser les vieux clivages issus du passé et montrer par leur vote que la guerre scolaire est terminée... On peut espérer qu'avec le temps ils parviendront à convaincre les autres membres de leur groupe qu'il est vain de vouloir réveiller de vieux démons dans un but électoral.

Patrick DUBOIS
Conseiller CPAS

**CENTRE CULTUREL :
MISE AU POINT**

La lecture de l'article écrit par Monsieur Max Roch dans le dernier Bulletin communal à propos du Centre Culturel m'a donné l'envie d'interroger Madame Ferrière, Présidente actuelle du Centre Culturel afin de connaître ses impressions sur son contenu.

Voici l'essentiel des propos qu'elle m'a tenus :

Ainsi que le relève très justement Monsieur Roch dans son article, l'ASBL Centre Culturel est gérée par un Conseil d'Administration composé pour moitié de représentants privés et pour moitié de représentants de la Commune, compte tenu de sa subvention à 95 % par la Commune, ce qui rend depuis toujours son « indépendance » très relative.

A l'instar de son prédécesseur, dont tout le monde connaissait l'obédience social-chrétienne, alors majoritaire à la Commune, la nouvelle présidente fait partie d'une des familles politiques composant la majorité actuelle.

Si l'un de ses soucis est également de préserver l'harmonie au sein du conseil, une autre de ses préoccupations est de permettre un accès plus large du centre aux Ottintois, puisque ce sont eux qui permettent au Centre d'exister par le biais des impôts communaux redistribués.

Cette préoccupation s'est déjà concrétisée jusqu'à présent par :

— l'augmentation du nombre de membres de l'ASBL (actuellement 26 membres dont 16 au Conseil d'Administration alors qu'avant il y avait 15 membres à l'A.G. dont 14 au C.A.) ;

— une politique de tarification préférentielle plus marquée en faveur des Ottintois pour ce qui concerne la location des salles ;

— une priorité accordée aux Ottintois au moment de la souscription des abonnements pour la nouvelle saison.

Si le nouveau Conseil d'Administration entend maintenir ce qui fut bien fait dans le passé, il n'en est pas moins vrai que l'élargissement de la représentation à l'A.G. a permis de mettre en lumière certaines carences existant au niveau de la gestion du centre, auxquelles il est temps de remédier.

En effet, si dans le passé, l'A.G. s'identifiait à peu de choses près au Conseil d'Administration, de telle sorte que les acteurs étaient leurs propres censeurs, ce n'est plus le cas actuellement. L'A.G. pourra exercer un véritable contrôle sur la gestion du Centre. L'harmonie sera peut-être moins évidente à faire régner qu'auparavant mais cette situation ne peut qu'être bénéfique pour la bonne santé du Centre qui n'aura plus la possibilité de « s'endormir sur ses lauriers ».

L'indépendance d'esprit de la nouvelle présidente ne devrait pas inquiéter Monsieur Roch, auteur de l'article en question, puisque c'est à celui-là même, membre de l'opposition actuelle, qu'elle a fait appel pour élaborer, avec d'autres membres du Conseil d'Administration, un nouveau plan comptable pour le Centre, mieux adapté aux exigences de la vie actuelle.

Jean COX
Conseiller communal
suppléant

**GARAGE
SIMON s.p.r.l.**



Agence locale à **Ottignies**

**MECANIQUE - CARROSSERIE
CAR WASH**

Rue du Monument 63 - Tél. 010/413224

Avis aux responsables d'associations

Le service Information tient à la disposition du public un fichier reprenant les coordonnées des Associations. En cas de modification de votre Comité, veuillez nous en avvertir (tél. 437906).

NORD-SUD

**UN « NON AU RACISME »
EN RYTHMES ET EN COULEURS**

La fête a battu son plein le 23 juin dernier dans la salle communale des Vi Tchapias. Une bonne centaine de personnes avaient répondu à l'appel du CDTI (Comité de Défense des Travailleurs Immigrés). Les organisateurs ont d'emblée fixé l'arrière-plan de la soirée : le refus catégorique et sans nuance du racisme sous toutes ses formes et en particulier sous sa forme anti-maghrébine. Barrer la route aux racistes cela veut dire intégrer les immigrés dans notre société et mettre fin à la frustration sociale des couches les plus modestes, en accordant à tous, belges comme immigrés, un emploi

décent, un logement confortable, des chances égales face à l'enseignement (et ce dès les petites classes), des droits démocratiques égaux. Les immigrés doivent faire partie intégrante de la classe ouvrière ; ils ne sont pas des citoyens de seconde zone, faut-il encore le préciser.

Second point fort de la fête : le groupe marocain Fory a charmé toutes les oreilles de ses rythmes tantôt lancinants, tantôt endiablés.

Sans oublier le délicieux couscous préparé dès le matin par Bernadette, Jelloul, Margaret, Nicole, Sara, Zoubida et les autres, unanimement

apprécié. Ni les jolis dessins, réalisés spontanément par des enfants du Bauloy, qui ont égayé les murs de l'endroit.

Bref, cette septième fête nous laisse croire qu'une partie non négligeable de la population ne cède pas aux tentations de la haine raciale et du rejet. Son beau succès nous oblige quasiment à remettre ça l'an prochain, en gageant que cela sera encore mieux, bien sûr !

Contacts CDTI
Jelloul EL MAHI
Nicole LIBBRECHT
Irène TREFOIS

**ESPACE
VITAL**

**BULLES
TRANSFÉRÉES**

Nous informons les habitants que certaines bulles papiers et bouteilles plastiques ont été transférées à des endroits mieux appropriés :

1. Celles se trouvant antérieurement à la rue Destrée ont été placées rue du Cimetière ;
2. Les bulles de Rofessart ont été ramenées derrière l'ancienne maison communale de Limelette ;
3. A Cérroux, elles ont été déplacées derrière l'ancienne maison communale ;
4. A Louvain-la-Neuve, les bulles ont quitté la Place de l'Hocaille pour la Route de Blocry.

**DÉCHETS
DANGEREUX**

8 mai 1990. Un manoeuvre occupé au ramassage des déchets ménagers reçoit dans le visage et au bras gauche une projection d'un produit acide se trouvant dans un bidon placé dans un sac poubelle.

A la demande de ses coéquipiers, les riverains soignent la victime : abondant rinçage à l'eau claire des parties atteintes.

Fin de la séquence.

L'évocation de ce « fait-divers » réel nous permet d'attirer l'attention sur les déchets dangereux. En

aucun cas ils ne peuvent être mélangés aux déchets ménagers. Une législation très stricte existe à ce sujet et les assurances « accidents de travail » ne badinent pas avec le règlement. Elles peuvent introduire un recours contre les tiers responsables. Quant à l'ouvrier accidenté il peut tenter une action en justice contre ce tiers.

Soyez attentifs à la sécurité des préposés à l'enlèvement de vos déchets.

Merci de les aider en cas de besoin.



Coiffure Monique

Rue Chapelle aux Sabots 20
Limauges (Cérroux-Mousty)
Tél. 010/61 24 33

- Dépositaire des produits du Dr. Renaud
- Banc solaire à votre disposition

Fermé lundi et mercredi après-midi

PIERSON
Cesi BON

010 41.42.43

lootvoet
Ramonages tous types
Membre fondateur
Fédération des Ramoneurs
Tél. 41 42 45