

Louvain-la-Neuve

Jumelée avec Jassans-Riottier (France)
Préjumelée avec Veszprém (Hongrie)



Ottignies

Ville Universitaire



▲ Préjumelage avec Veszprém : page 3

▼ Limelette-Jassans, 25 ans : page 4

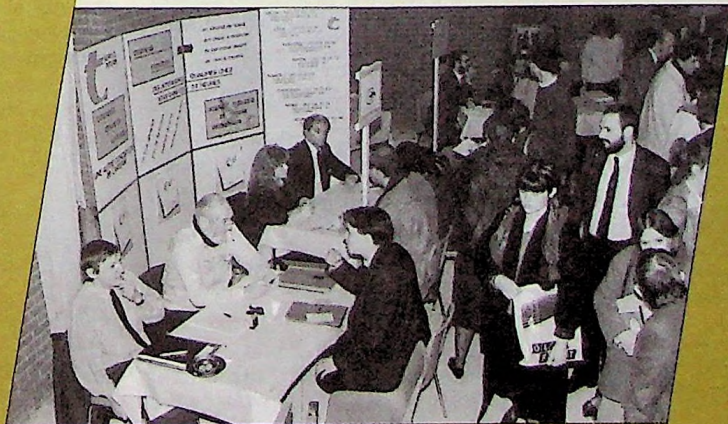


BULLETIN COMMUNAL OFFICIEL

N° 43

OCTOBRE 1989

Périodique bimestriel - Ottignies 1



▲ 5^{ème} Journée de l'Emploi : page 28

Ottignies
Louvain-la-Neuve
Ville Universitaire
jumelée avec
Jassans-Riottier (France)



BULLETIN
C O M M U N A L OFFICIEL

distribué gratuitement dans toutes les boîtes aux lettres d'Ottignies-Louvain-la-Neuve

Rédaction, Administration,
Publicité :
José Desmet

Avenue des Combattants, 30
Tél. 43 79 06

Réalisation Technique :
Photocomposition N. Dieu-Blondiau
et Imprimerie J. Dieu-Brichart
Chaussée de La Croix 47
1340 Ottignies
Tél. 41 50 24

- Les articles signés n'engagent que leurs auteurs.
- Reproduction des textes autorisée en mentionnant l'origine complète.
- Reproduction des annonces commerciales interdite.

PROCHAINE PARUTION :

15 décembre 1989

DATE LIMITE POUR
LE DEPOT DES INFOS :

13 novembre 1989

Préjumelage avec Veszprém	3
25 ans d'amitié Franco-Belge	4
Première : Rue Hergé	6
La vie communale	7
Société	10
Santé	11
Jeunesse	13
Sports	14
Culture	17
Agenda	18
Le Centre technique Monsanto	22
Tiers-Monde	24
Autant savoir	25
Tribune des élus	26
5 ^{ème} Journée de l'Emploi	28

CHANGEMENTS AU CONSEIL COMMUNAL

Joseph Roobrouck (« I.C. ») s'en va

Joseph Roobrouck, conseiller communal depuis un peu plus de douze ans a demandé à être déchargé de son mandat de conseiller communal. Sa nouvelle profession ne lui permet plus, en effet, de participer régulièrement aux séances du Conseil communal.

Encore actif dans plusieurs associations locales (président du Vélo-club et des Fêtes du Buston), il restera un relais précieux entre les mandataires municipaux et tous ceux qui lui ont toujours exprimé une large confiance fondée sur son efficacité, sa simplicité et sa disponibilité sur le terrain.

Michel Pirson (« I.C. ») revient

Le 29 septembre dernier, Michel Pirson a prêté serment pour la troisième fois en qualité de conseiller communal.

Il a déjà accompli deux mandats successifs, tout en assumant, entre autres responsabilités, la présidence de l'asbl « Plaine des Coquerées » jusqu'au début de 1989. En vertu de l'alternance, il en est actuellement le vice-président.

IN MÉMORIAM

CÉCILE BOUSMANNE

Née le 2 août 1952, Cécile Bousmanne est décédée le 16 août 1989.

Elle était entrée à l'Administration communale d'Ottignies, Service Population, en 1973.

De son mariage avec Jean-Marie Collet, elle eut deux filles : Véronique et Laurence.

A sa maman, ancienne fonctionnaire communale, à son époux, à ses enfants et à toute sa famille, le Bulletin Communal présente ses sincères condoléances.

PRÉJUMELAGE



Ville universitaire hongroise

Carte postale de Veszprém

La ville est située à 15 km au nord du lac Balaton et à 100 km à l'ouest de Budapest.

Veszprém est un centre culturel et universitaire d'environ 60.000 habitants. Elle a connu un passé prestigieux car elle fut la résidence des reines de Hongrie et le siège d'un évêché.

Le projet

Le projet de préjumelage voudrait répondre à trois objectifs :

- établir des relations entre une ville de l'Europe de l'Est et une ville de l'Ouest. Notons qu'il s'agit du premier projet de jumelage entre une ville hongroise et une ville belge ;
- promouvoir des échanges de chercheurs et d'étudiants entre l'université de Veszprém et l'U.C.L. ;
- envisager un projet de recherche commun entre les deux universités. On sait que Veszprém est spécialisée dans la recherche en sciences chimiques ;
- développer un partenariat industriel entre les deux villes.



La Charte a été signée par le Bourgmestre Valmy Féaux et Reszö Maróti, Maire de Veszprém, à la Grange du Douaire, le dimanche 1^{er} octobre en présence d'une foule nombreuse et enthousiaste

**GARAGE
SIMON s.p.r.l.**

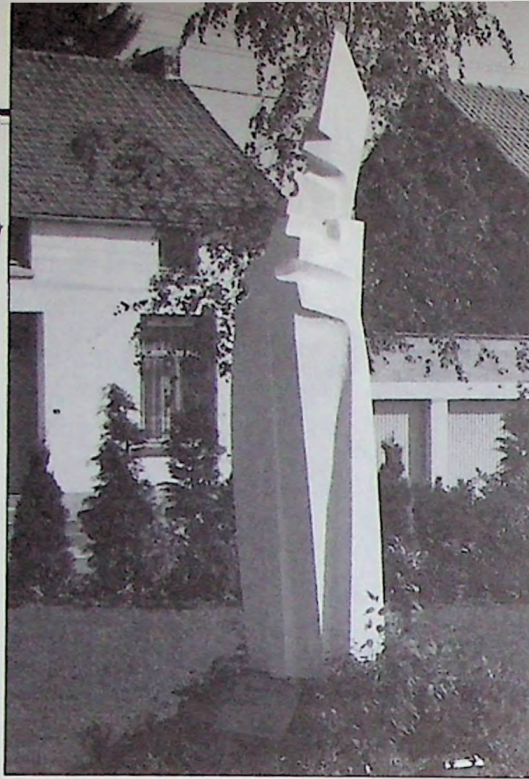


Agence locale à **Ottignies**

**MECANIQUE - CARROSSERIE
CAR WASH**

Rue du Monument 63 - Tél. 010/41 32 24

NOCES D'ARGENT



Monument commémoratif érigé sur la place de l'Europe : œuvre du sculpteur J.F. Diord habitant la localité

LIMELETTE-JASSANS : 25 ANS D'AMITIÉ FRANCO-BELGE



Le « Joyeux Réveil de Formans » (ci-dessus à gauche) venu tout exprès du Beaujolais et la Fanfare St-Jean des Bois (à droite) assurent l'accompagnement musical des cérémonies du 25^e anniversaire du jumelage et notamment celles qui se sont déroulées au Pont de 11^e Zouaves le dimanche 24 septembre



● Réunions

● Banquets

(20 à 150 personnes)

2 salles isolées - Matériel de projection
Menus à partir de 500 F.

LA PALESTRE

Limelette
(010) 41 09 00

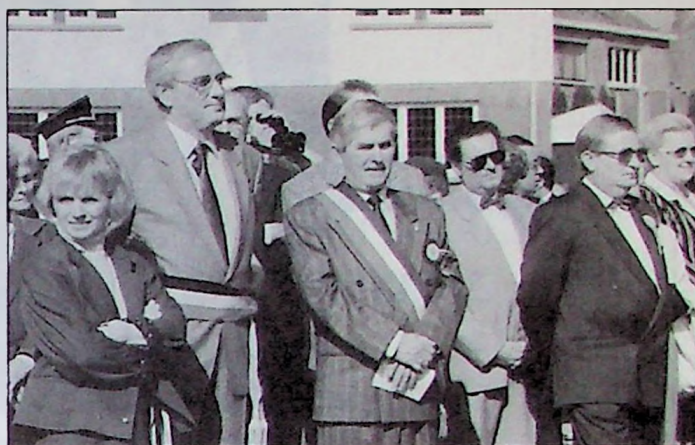
Ets Renard sprl
Hobby Center

Avenue des Combattants, 92
1340 - Ottignies
Tél. : 010/41 41 74



50 ans d'expérience

Ouvert du lundi au samedi de 9 h. à 18 h.



Devant le monument commémoratif, encore voilé du drapeau européen (à gauche), M. Jacques Benthuiys, Echevin de la Culture, prononce son allocution.
 Dans le public, on reconnaît (à droite), Mme André, 1^{er} Echevin, le Bourgmestre Valmy Féaux, M. Bouilloux, Adjoint au Maire de Jassans. L'œuvre du sculpteur Diord sera plus amplement présentée dans notre prochain numéro de décembre.



Au cours du banquet offert à « La Palestre » (à gauche), M. Benthuiys, Echevin de la Culture, échange quelques souvenirs avec Mme Léon Fournet qui fut, avec MM. Sténuît et Minsart, la cheville ouvrière du Jumelage.
 Au centre : M. Colombel, Maire de Jassans, entouré de MM. Decaffmeyer, Echevin des Sports, et Benthuiys.
 A la Grange du Douaire (à droite) : échange de cadeaux entre le Bourgmestre de notre Ville et M. Bouilloux, représentant le Maire de Jassans.

Reportage photographique : Henri Dave

TOUS LES VENDREDIS SUR LE MARCHÉ D'OTTIGNIES

Des commerçants de plus en plus nombreux et diversifiés vous accueillent avec les meilleurs prix

Fruits • Légumes • Plantes • Textiles mode • Textiles enfants • Sous-vêtements • Tissus • Boucher • Charcutiers • Boulanger
 • Bijoux • Quincaillerie • Fromages • Spécialités italiennes • Poulets rôtis • Maroquinier • Chaussures • etc...

Qu'on se le dise

Bagatelle MAROQUINIER
 10^e anniversaire

Savez-vous que le marché est le plus vieux et le plus grand magasin du monde

PREMIÈRE



Reszo Maróti, Maire de Veszprém, enlevé par les Dupondt : un gag d'une nouvelle aventure de « Tintin à Ferrières » ?

RUE HERGÉ : UNE PREMIÈRE EN BELGIQUE !



Mais oui, c'est bien la « Concordia » alias « Harmonie de Moulinsart » ainsi que le célèbre Capitaine et Tintin devant le ruban tricolore, tandis que Germaine Kieckens s'avance au bras de Valmy Féaux dans la cour de la maison de Ferrières où Hergé vécut de nombreuses années.



Germaine Kieckens (au centre) partagea la vie de Georges Remi (alias Hergé) et sut lui inspirer bien des aventures de Tintin à l'époque où le petit reporter travaillait encore au « Petit Vingtième ». Jacques Benthuy, Echevin de la Culture, se souvient de ses premières BD !



Tél. 414819
37 Ch. de la Croix
1340 Ottignies

ON PREFERE

TELE BOUTIQUE
POUR SON SERVICE TECHNIQUE
25 ans d'expérience en électronique

VOTRE SPECIALISTE : RADIO - T.V. - HI-FI - VIDEO - ELECTRO-MENAGER - CUISINES EQUIPEES

CHAUFFAGE M. HERMAN



- Etude
- Réalisation
- Entretien
- Dépannage

Av. des Bouvreuils 4
1340 Ottignies

☎ (010) 416887

AVIS D'INTÉRÊT GÉNÉRAL

**BUREAU DES
ÉTRANGERS**

Inscription et prolongation de séjour, délivrance de documents administratifs tels que certificat de domicile, composition de ménage, peuvent être obtenus à l'une ou l'autre permanence :

Personnes habitant sur le site universitaire
Permanence de 8 h 30 à 11 h 30
72 rue des Wallons
1348 Louvain-la-Neuve
(010) 454019

Personnes n'habitant pas sur le site universitaire
Bureaux ouverts de 13 h 30 à 15 h 30
40 avenue des Combattants
1340 Ottignies
(010) 437811
Service démographique

Le courrier restera adressé au
40, avenue des Combattants.

FONDS DE GRENIERS

RAMASSAGES À LA CARTE

Il est rappelé à la population que les branchages, bois et autres déchets de même type doivent être obligatoirement coupés en pièces d'une longueur maximum d'un mètre, ficelés en fagots qui pèseront moins de 25 kg. Ces déchets seront déposés obligatoirement le long des voiries carrossables. Si ces directives ne sont pas respectées, le ramassage ne sera pas effectué.

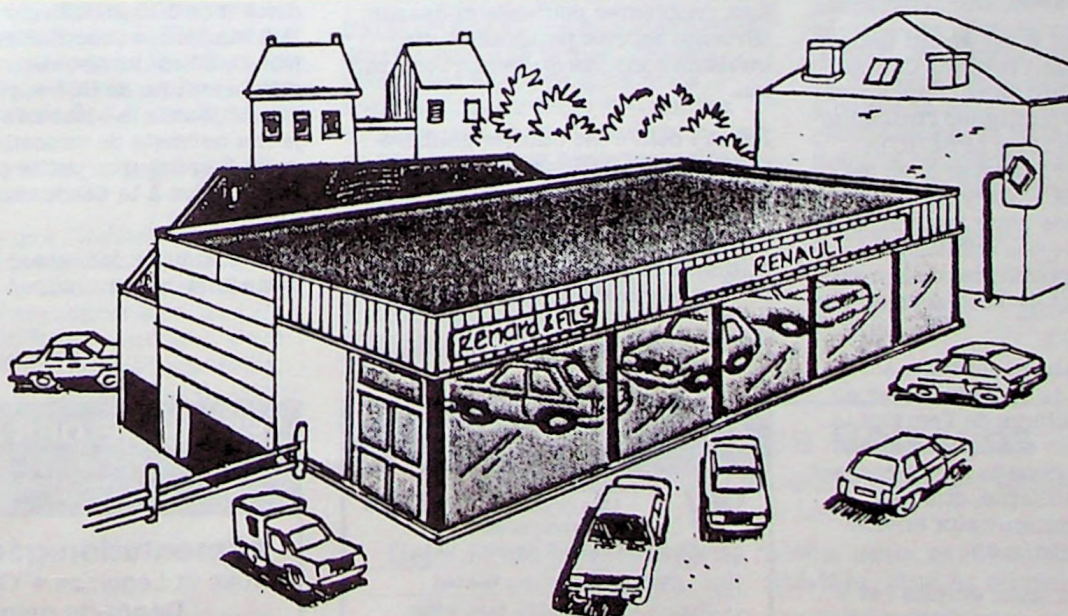
Tél. 417411.

**CHANGEMENT
D'ADRESSE
DU
CPAS**

Avenue du Douaire 20
(Ancienne Tannerie)
1341 Ottignies-L.L.N.

Tél. : (010) 436511

**La nuit, le bruit nuit
Pensez-y !**



RENARD

RENAULT

Avenue Provinciale 51
1341 OTTIGNIES
010/61 47 62

PARTICIPATION

LETTRE OUVERTE AUX ÉLUS

A la suite des restructurations sauvages imposées dès le début des années '80 par le néo-libéralisme, le Brabant Wallon et par là notre commune devient un presque désert économique avec un taux de chômage élevé et une pauperisation accrue des populations les plus démunies.

C'est pourquoi nous sommes en droit de dire que le vote de nos concitoyens lors des trois dernières échéances électorales (législatives, communales et européennes) exprime, sans nuance aucune, le refus des politiques d'austérité ainsi que l'appel aux deux grandes formations politiques dites à vocation sociale pour qu'elles reconsidèrent rapidement les dispositions anti-sociales et anti-immigrés précédentes.

C'est certainement dans ce sens-ci qu'il faut interpréter le vote de confiance que l'électeur chrétien a accordé au PSC (Intérêts communaux liste du Bourgmestre). Il lui a donné donc l'opportunité de rectifier ses récentes et irresponsables déviations néo-libérales.

Par conséquent, il est grand temps que les membres d'Intérêts Communaux, aujourd'hui dans l'opposition, au lieu de nous souligner l'infidélité de son ex-partenaire (PRL-IC), s'efforcent pour élaborer avec les socialistes de M. Valmy Féaux une stratégie efficace pour trouver dans notre commune des solutions concrètes aux problèmes de l'emploi, de l'indigence et de l'intégration des immigrés.

Mais, vu que dans le contexte actuel, il est illusoire de vouloir régler en une fois le problème de l'emploi, nous proposons, comme mesures transitoires et dans le strict respect de la dignité humaine, que nos mandataires communaux envisagent les possibilités de :

1. octroyer aux sans emploi (et à tous les assistés sociaux) les mêmes avantages sociaux dont bénéficient les familles nombreuses ainsi que le paiement du nombre total des jours comportant chaque mois ;

2. relever d'au moins 10 % les traitements de remplacement (chô-

mage, minimex, etc.) afin de pouvoir parvenir à satisfaire certains besoins élémentaires (santé, hygiène, etc.).

Au sujet des immigrés, disons tout simplement que leur intégration restera un leurre si nos autorités politiques ne donnent pas les moyens nécessaires pour la mise sur pied des organisations représentatives pouvant compter avec les services d'un personnel compétent en la matière. Ceci pour éviter toute sorte de manipulation par des individus et/ou groupucules sans aucune représentativité sociale.

Sur la problématique de l'immigration nous ne pouvons nous abstenir d'exprimer ici notre étonnement lorsque le soir des élections européennes, ceux qui aux avant dernières législatives s'étaient fait élire sur base d'un langage anti-immigré, se disaient « préoccupés » de la percée de l'extrême droite en Flandre et à Bruxelles.

Bref, il se pourrait que par rapport aux problèmes soulevés ci-dessus, certains esprits pourraient dire qu'ils ne sont pas du ressort communal.

Hélas ! cela c'est oublier délibérément que Socialistes et Sociaux-Chrétiens détiennent les pouvoirs régional et national et que notre bourgmestre n'est autre que le Ministre Président de l'Exécutif de la Communauté Française.

L. BUSTAMANTE

UN CONSEILLER COMMUNAL QUI NE CONNAIT PAS SA VILLE...

Dans le Bulletin Communal du mois de juin dernier, un Conseiller communal habitant Louvain-la-Neuve, Bernard Fierens, s'en prend à la future antenne administrative de la cité novolouvaniste. Il trouve la surface réservée tout bonnement : « ...perdue au fond de la galerie qui mène à la Verte Voie... ».

Voilà qui témoigne d'une connaissance fort limitée de sa ville. Ladite galerie, nouvellement construite, est devenue un passage très fréquenté, notamment par les habitants des quartiers de l'Hocaille et de Lauzelle (en pleine expansion) qui veulent se rendre à pied dans d'autres parties de Louvain-la-Neuve, le Biéreau ou le Centre-Ville, et réciproquement. En ajoutant que cet emplacement est situé dans un ensemble à vocation commerciale distant de 100 m de la gare, 50 m de la Grand'Rue et des Halles Universitaires, 30 m du nouveau centre d'information de UCL sur la nouvelle cité, et jouxte la place de l'Université, je me permets de conseiller à Bernard Fierens une petite promenade instructive à la découverte de sa ville...

Sans rancune, Monsieur le Conseiller communal.

Jacques QUIVY
Habitant de L.L.N.

Clôtures DETHY sprl

1907 Avenue Albert 1^{er} 33 1988
1342 Limelette
Tél. 010/41 5088

Ouvert le samedi de 9 h à 12 h.

Distributeur reconnu Bekaert

Piquets en fer plastifié, bois, béton, caoutchouc

Tréillis en tous genres, plastifié et galvanisé

Accessoires pour clôtures électriques

Clapiers - Chenils

Remise à domicile

EPICERIE DES CLOS

Avenue Albert 1^{er} 1 - 1342 Limelette
Tél. (010) 419665

Alimentation générale
Fruits et Légumes • Cigarettes
Dépôt de pains

Ouvert de 8 h. 30 à 12 h. 30 et de 13 h. 30 à 19 h.

Samedi et Dimanche : ouvert à 7 h. 30

Fermé du dimanche 13 h. au lundi 13 h.

ON PORTE A DOMICILE
Parking clientèle

OTTIGNIES ET NOS DÉCHETS

Le problème des déchets est d'actualité. En effet, au mois de septembre a eu lieu une enquête publique sur le « Plan Wallon des Déchets » du Ministre Lutgen. Tous les avis reçus doivent être discutés par la CCAT et le conseil communal.

Que contenait ce plan ? Outre un rappel législatif (1^{ère} partie) il traite des déchets ménagers (2^{ème} partie), des déchets industriels (3^{ème} partie) et des moyens dont disposera l'Office Régional Wallon des Déchets (4^{ème} partie). Pour les déchets ménagers, le chapitre contient quelques principes : privilégier le partenariat plutôt que la subsidiation pour le traitement des déchets, privilégier les entreprises avec du capital privé, limiter le nombre d'unités de traitement des déchets,.... Pour le Brabant, cela veut dire la construction d'un second incinérateur à Virginal et d'un incinérateur à Wavre. Mais aussi de transporter nos déchets à Bruxelles pour qu'ils soient brûlés. En échange le Brabant wallon fournirait la décharge pour les cendres wallonnes et bruxelloises.

Qu'en dit l'Intercommunale du Brabant wallon (IBW) ?

Il signale que le prix du versage de 1 tonne de déchets à Mont-St-Guibert est de 510 francs, alors que le prix de l'incinération à Virginal est de 1.114 francs/tonne. Apporter ses déchets à Bruxelles pour les y faire brûler coûterait 815 francs/tonne.

Qu'en pensent les bourgmestres du Brabant wallon ?

Ils pensent que l'incinération est la seule politique réaliste et que pour réduire les coûts, il faudrait deux centres incinérateurs en B.W. (Virginal et Mont-Saint-Guibert). Pour le recyclage et la récupération, ils ont écouté un responsable de Chantier Outremer, proposant la récupération de verres, textile, métaux, plastics par bulle-conteneurs. Ils ne se sont pas engagés plus avant !

Qu'a déjà fait la commune d'Ottignies-L.L.N. ?

Via le Collège des Bourgmestres et Echevins, une nouvelle soumission pour la collecte des déchets a été lancée. Elle contient une demande de prix pour trois scénarios. Le dernier est une offre de prix en tenant compte que Chantier Outremer recycle une partie des

déchets. Cette entreprise espère récupérer 20 % du poids de nos poubelles. Cela coûtera évidemment 20 % de moins à l'entreprise qui doit déverser ou brûler les déchets (puisque'elle paie par tonne !) et les « déchets » récupérés sont revendus.

Qu'en pense Inter-Environnement Wallonie ?

Le Plan Wallon des Déchets est *illégal*. (I. Ni les types de déchets, ni les centres de traitement, ni les sites de décharges ne sont repris, II. pas de commentaires sur les conséquences sur l'environnement, III...). Ce document est également déclaré de qualité médiocre. On ne parle pas de l'assainissement des sites déjà pollués (coût 18 milliards !). On ne met aucune politique en place pour prévenir l'apparition des déchets. Quasi rien en ce qui concerne le recyclage. Pas de budget non plus pour les mesures proposées. Pour le Brabant, les données citées sont incomplètes. Quelle est la nocivité des cendres d'incinération et où iront-elles ? Que veut dire réhabiliter des sites et quels sites ?... Il y a en tout 26 pages (denses) de critiques !

Ce que j'en pense comme militant ECOLO :

L'idée principale est que tout déchet devrait être une future matière première ! Faute de quoi nous accepterions de créer des poches cancéreuses sur notre terre (ce qui se passe pour les déchets nucléaires). Dans l'immédiat, il faut donc diminuer la production de déchets toxiques et décourager la consommation de produits à technologie non propre. La commune peut dès aujourd'hui interdire la vente de certains produits polluants, taxer

les déchets dangereux et aider les produits propres (subsidiation) ou les technologies propres. Elle doit aussi promouvoir la collecte sélective (Chantier Outremer est une entreprise parmi d'autres) et le recyclage. Cela veut dire qu'obligatoirement, elle doit choisir une entreprise de récolte de nos poubelles qui travaillera en collaboration avec Chantier Outremer. Je pense aussi qu'il faut promouvoir le recyclage chez les commerçants vendeurs de produits neufs : quoi de plus facile de rapporter ses vieilles piles à celui qui en vend des neuves. L'objectif final doit être « toutes des poubelles propres ».

On peut donc envisager un système de diminution des taxes communales par accroissement de la qualité (du tri) de nos déchets.

De toute façon, il faut INFORMER la population des progrès faits dans le recyclage.

Pour terminer, je voudrais fustiger le plan du Ministre Lutgen. Alors que l'effet de serre, par l'augmentation de la production de CO₂, est connu, le Ministre propose de brûler tous les déchets (avec production de CO₂). De plus les cendres contiennent plein de produits dangereux. Brûler, c'est réduire le volume des déchets en en gardant toute la toxicité : c'est la concentrer en quelque sorte. Monsieur Lutgen a oublié la collecte sélective, la récupération, le recyclage (notamment la bio-méthanisation pour les matières organiques).

C'est inadmissible.

Hadelin de BEER
Militant Ecologiste
d'Ottignies-L.L.N.

Marché des Boissons
Etablissements Dubois - Céroux-Mousty
Rue Clovis Dumont 22

Dépositaire des meilleures bières, eaux et limonades belges
et étrangères, lait, apéritifs, vins et alcools

Plus de 700 produits exposés
Tél. 010/616121 - 616097

Heures d'ouverture : du Lundi au Vendredi de 13 h 30 à 19 h.
Samedi de 9 h à 17 h.

1926 Produits de qualité et qualité du service **1988**

FAMILLE

**3^{ème} ÂGE :
GOÛTER ANNUEL**

L'association des Clubs 3 x 20, sous l'égide du C.P.A.S., organise son goûter annuel du 3^{ème} âge le **mardi 14 novembre 1989 dès 14 h**, au Centre Culturel et Artistique d'Ottignies-Louvain-la-Neuve.

Au programme :
une animation d'André Hancre avec Carlo Deman qui vous fera revivre en chansons les années 1900.

Le montant de la participation s'élève au prix modique de 80 frs par personne.

L'après-midi récréative se terminera, comme il est de tradition, par une bonne tasse de café et une pâtisserie.

Le transport ne doit pas être pour vous un problème ; le bus communal et des voitures particulières assureront celui-ci.

Tout renseignement complémentaire peut être obtenu au C.P.A.S. en téléphonant au (010) 436511 (C. Fievez).



Ets NOEL G.

Avenue Albert 1^{er} 43
1342 Limelette
Tél. 010/413190

- Pièces de rechange - Réparation - Vente de :
Tondeuses, motoculteurs, tronçonneuses
Tracteurs agricoles, horticoles
- Travaux de tournage
Fer au détail et fer forgé
- Huile Castrol

**Massey-Ferguson - Kubota
Honda - Flymo
Ariens - Zenoah**

AFFAIRES SOCIALES

**TÉLÉ-ACCUEIL CHERCHE À ÉLARGIR
SON ÉQUIPE DE BÉNÉVOLES**

Télé-Accueil est un organisme d'aide par téléphone qui propose un accueil et une écoute à toute personne en difficulté. Le service fonctionne 24 h sur 24, dans l'anonymat et la discrétion la plus complète (tél. : 1991).

Depuis l'ouverture du poste (en décembre 1983), Télé-Accueil Namur Brabant Wallon a reçu plus de 27.000 appels. Chaque année, les appels de personnes qui souffrent de solitude, de difficultés relationnelles, d'état dépressif, d'angoisse,... se font plus nombreux.

Pour répondre à la demande de dialogue de ces personnes, les écoutants de Télé-Accueil assurent, nuit et jour, une présence au bout du fil. L'équipe actuelle se compose d'une quarantaine de personnes. Télé-Accueil cherche à l'étoffer pour pouvoir fonctionner dans de meilleures conditions.

Qui sont les écoutants ?

Les écoutants ne sont pas des professionnels. Ce sont des bénévoles, hommes et femmes d'âges et

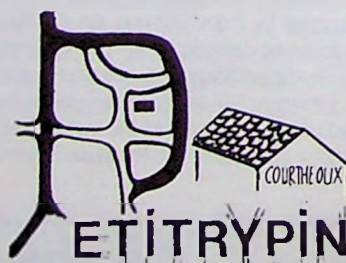
d'horizons différents. Ils reçoivent une formation préliminaire à l'écoute et s'engagent dans un processus de formation permanente tant que dure leur collaboration à Télé-Accueil. Car, si s'ouvrir à l'expression de l'autre est souvent riche de sens, l'accueillir avec ses questions, le reconnaître dans ce qu'il vit, l'aider à trouver des solutions personnelles, demandent à être continuellement travaillé.

Comment devenir écoutant ?

Si ce type de solidarité humaine vous intéresse, contactez-nous :

Télé-Accueil, B.P. 2,
1490 Court-St-Etienne
ou tél. secrétariat :
(010) 228698 (le matin).

Télé-Accueil organise régulièrement des sessions de formation à l'écoute. La prochaine aura lieu en septembre/octobre.



Ouvert le dimanche
de 8 à 17 h.

Du mardi au samedi
de 9 à 18 h 30

Avenue de la Résistance 26
Petit-Ry - OTTIGNIES
☎010/416845

ALIMENTATION GENERALE COURTHEOUX

*Au magasin du coin,
en voisin ou de très loin
on y vient et on y revient.*

SANTÉ

VACCIN CONTRE LA GRIPPE : NÉCESSITÉ POUR QUI ?

L'automne va chez certains d'entre nous raviver ce débat annuel. Nous avons jugé utile dès lors de rappeler quelques informations à ce sujet.

La grippe est due à un virus, le virus de l'influenza dont les souches peuvent varier d'année en année. C'est pourquoi le vaccin est chaque fois adapté.

La protection est-elle assurée à 100 % ? Non. Il faut considérer que cette protection oscille entre 60 % et 70 %. Il reste donc plus ou moins 30 % de risques d'attraper la grippe malgré le vaccin, mais celle-ci pourrait alors être plus facilement atténuée. Il faut savoir par ailleurs que beaucoup de maladies virales apparentées peuvent donner des symptômes semblables à ceux de la grippe mais nettement moins virulents, ce qui entraîne des confusions dans le public.

A qui la vaccination est-elle recommandée ? Aux personnes affaiblies par certaines maladies chroniques (insuffisance cardiaque, pulmonaire, rénale, diabète,...), aux personnes âgées, plus fragiles, aux personnes professionnellement en contact avec beaucoup de monde et plus particulièrement avec des malades.

Remboursement du vaccin. Depuis cette année, le vaccin antigrippe est remboursé en partie pour les personnes âgées de plus de 65 ans. Il suffit de demander à votre médecin de le signaler sur l'ordonnance.

Mode d'administration : il s'agit d'une injection intramusculaire quasi indolore.

Quand ? En automne, de préférence avant fin décembre (voire novembre).

A qui s'adresser ? Votre médecin traitant vous donnera toutes informations utiles et vous administrera le vaccin que vous serez aller vous procurer chez votre pharmacien.

Association des Médecins
Généralistes d'Ottignies,
Court-Saint-Etienne, Bousval
(AMGOB)

LA SCLÉROSE EN PLAQUES

La Ligue Belge de la sclérose en plaques manque cruellement de bénévoles prêts à consacrer un peu de leur temps libre au contact avec des personnes atteintes de sclérose en plaques.

Sclérose en plaques. A vie ?

Sclérose en Plaques
HELP!

C.C.P.: 000-0000109-12

AVIS

Cherche de toute urgence des personnes prêtes à consacrer quelques heures par mois pour :

- tenir compagnie à des personnes atteintes de sclérose en plaques (S.P.) fortement handicapées et ne pouvant plus quitter leur domicile ;
- assurer le transport de matériel de soins auprès des personnes S.P. (voiture indispensable) ;
- rendre visite à des personnes S.P., les accompagner en promenade, courses, ... ;
- conduire et/ou accompagner des personnes S.P. lors des activités « culturelles » organisées par la Ligue.

Des questions ? Intéressé(e) ?

Prenez contact avec Berthe Severain au n° de tél. (02) 735 86 21, de préférence le matin entre 9 et 12 heures (excepté le jeudi).

D'avance un grand merci pour votre collaboration.

Agrandissement des salles d'exposition

Les Galeries Meublax

de la maison STORMACQ



Salons, salles à manger,
chambres à coucher,
petits meubles,
tapis en laine, etc...

grand choix d'articles pour cadeaux

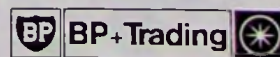
Rue E. Berthet 49
1341 Céroux-Mousty Tél. 61 21 04

sprl FARGEAT-DUMOULIN

8, Avenue Lambert - Ottignies-LLN
Tél. (010) 41 33 24 - 41 70 27



Au cœur de votre Brabant
A votre Service depuis plus de 25 ans



Garantie des Produits (BP + Trading)

LOCATION DE CONTAINERS
Privé - Entrepreneur - Industriel

ENLEVEMENT DE TOUS DECHETS
Manuel Grue Grapin Bac chargeur

SANTÉ

1989 : ANNÉE EUROPÉENNE DE L'INFORMATION SUR LE CANCER

Notre association (en collaboration avec l'administration communale d'Ottignies-Louvain-la-Neuve) a pris la décision de relayer au niveau local cette initiative des communautés européennes. Il est évident que cette maladie nous interpelle au premier chef, nous autres médecins généralistes qui sommes impliqués dans le processus de diagnostic et qui vivons parfois des moments pénibles liés à l'évolution inexorable de certaines formes de cancers. « L'Europe déclare la guerre au cancer »⁽¹⁾ et ce n'est pas nous qui refuserons de nous ranger à ses côtés.

Des progrès évidents ont été faits en matière de diagnostic et de traitements. « Actuellement, environ 50 % des malades ont une bonne chance d'être guéris » et l'on peut espérer que ce chiffre croîtra encore dans l'avenir. Mais comme le révèle « Les cartes de décès par cancer réalisées pour la commission européenne par le Centre international de recherche sur le cancer »⁽¹⁾, il apparaît des « différences considérables entre pays, voire d'une région à l'autre, montrant que la diversité des modes de vie, des conditions de travail et des caractéristiques de

Echevinat
des Affaires Sociales
et de la Santé

LES 7 SIGNES QUI SAUVENT

1. Maximaire de volume ou trouble digestif, 2. Sang, 3. Masses, 4. Appas, 5. Changement, 6. Difficulté à avaler, 7. Une plaie qui ne guérit pas.

Si vous remarquez un des 7 signes suivants, même sans douleur, surtout si persiste plus de 2 semaines, CONSULTEZ VOTRE MÉDECIN.

pas d'alk sans l'opération d'un des organes et le passage au microscope d'examens plus précis.

L'INFORMATION PEUT SAUVER!
ASSOCIATION COMMUNALE FRANCO-ONCOLOGIQUE C.A.F.C.O.
VERVEZ 1086 - OU PLUS VOUS SÉREZ RESSERREMENT INFORMER
191-922567-41

Crédit Général

l'environnement joue un rôle »⁽¹⁾ dans l'apparition de la maladie. Et c'est à ce niveau que la prévention joue aussi son rôle et que nous sommes tous interpellés. C'est à ce niveau également et plus particulièrement celui de l'information que nous avons choisi d'apporter notre contribution.

Dans les mois qui viennent et même encore en 1990, nous multiplierons l'information sous forme d'articles et par voie d'affichage, nous basant sur les supports édités par l'association contre le cancer et la commission des communautés européennes et ceci en synergie avec l'administration communale. Nous estimons que c'est aussi notre rôle ; votre médecin restant dans tout cela l'interlocuteur privilégié auquel vous confierez vos inquiétudes et poserez vos questions.

Association des Médecins
Généralistes d'Ottignies,
Court-Saint-Étienne,
Bousval
(AMGOCB)

(1) L'Europe contre le cancer. Brochure éditée par la commission des communautés européennes. Janvier 1989.

Le Pneumatique d'Ottignies

Pneus toutes marques • Géométrie
Equilibrage

Chaussée Provinciale 71-73
1341 Céroux-Mousty - Tél. (010) 612290

PIERSON
C'est BON

010 41.42.43

EXPO CARRELAGES

Toutes marques • Prix de gros

81, avenue des Combattants
1340 Ottignies
Tél. 41 54 15

serrurerie décorative de style
perceuses, scies et meuleuses toujours en promotion !
tout l'outillage Metabo pour le travail du bois !
tout l'outillage de qualité pour le jardinage !
toute la serrurerie décorative de style !
toutes les nouveautés pour les bricoleurs !
toute la nouvelle gamme de perceuses Metabo avec variateur électronique !
toujours les meilleurs prix et les bons conseils !

Un bon
outil est signé
SANDVIK

MELAIN

Rue des Deux Ponts, 17-19
1340 Ottignies
Tél. : 010/41 41 61

ÉCHOS DU CENTRE DE LOISIRS ACTIFS 1989



Le soleil, particulièrement généreux, y a été de son petit coup de pouce pour faire de ces vacances un moment vraiment chouette pour les enfants (et leurs parents !...).

Un grand merci à tous et en particulier aux moniteurs et responsables pour leur dynamisme et leur disponibilité ainsi qu'aux différents services communaux pour leur précieux appui.

Rendez-vous en 1990 pour un centre tout aussi brillant puisqu'il sera placé sous le signe du 20^e anniversaire de la « plaine de jeu ».



Chaque année, dès le mois d'octobre, les responsables du Centre de Loisirs Actifs mettent en route la préparation du centre de vacances d'été. Un nombre important de rencontres est en effet nécessaire pour mettre au point les différents aspects de son organisation matérielle et pédagogique.

Cet ensemble bien rôdé a permis d'accueillir dans les meilleures conditions les (très) nombreux enfants inscrits pour le centre de cette année, laquelle fut exceptionnelle puisque pour certaines périodes, la fréquentation a été supérieure de 35 % par rapport à celle de 1988.



LE CENTRE D'ÉTÉ 1989 EN QUELQUES CHIFFRES...

- 677 enfants inscrits
- 213 enfants présents en moyenne chaque jour
- 56 moniteurs
- 1.230 litres de potage
- 8.600 « briques » de lait
- 11.000 bouteilles de limonade

Dans notre rubrique

AUTANT SAVOIR

page 25

FORMATION DE MONITEURS/TRICES DE CENTRES ET PLAINES DE VACANCES : INSCRIVEZ-VOUS !



PAPETERIE

« *Le Script* »

- Fournitures de bureau
- Articles pour étudiants et écoliers
- Carterie - gadgets



Centre Commercial du Douaire
1340 Ottignies
Tél. : 010/411919

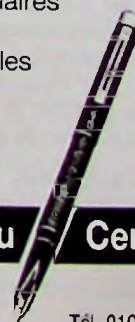
Presse - Librairie - LOTTO - PMU
Fournitures scolaires et bureau

Livres comptables
EXACOMPTA
Stylos
Photocopies
Vidéo Club

Librairie du Centre

Boulevard Martin 16
1340 Ottignies

Tél. 010/413672



JEUX



MOULIOT

Atelier Jeux
et Bricolage

Ouvert le samedi
de 10 à 12 h
24, avenue des Combattants

PIERSON
Cesi BON



010 41.42.43

POUR VOS IMPRIMÉS
EXIGEZ LE MUST

IMPRIMERIE
J. DIEU-BRICHART

DEPUIS 35 ANS À VOTRE SERVICE

ÉGALEMENT TOUS VOS DOCUMENTS
EN CONTINU POUR ORDINATEURS

CHAUSSÉE DE LA CROIX 47
1340 OTTIGNIES-LOUVAIN-LA-NEUVE
TÉL. (010) 415024 • TÉLÉFAX (010) 412578

SPORTS

LA CANNE DE COMBAT,
UNE ARME ANCIENNE, UN SPORT NOUVEAU

La canne est depuis des temps immémoriaux, le soutien du marcheur mais aussi sa protection s'il a appris à s'en servir comme arme de défense.

Au Moyen-Age, les compagnons-bâtisseurs, qui accomplissaient leur « tour de France » en construisant cathédrales, maisons et châteaux étaient initiés à leur métier — plutôt à leur art — et en même temps au maniement de la canne, leur seule défense tout au long des chemins de France et de Navarre qui n'étaient guère sûrs.

Au 19^e siècle, l'élégance masculine imposait à tous, bourgeois et ouvriers, le port de la canne. A cette époque, les querelles privées ou politiques se réglèrent à coups de canne. Beaucoup de monde pratiquait alors la savate et la canne.

Après la guerre 14-18, la mode a changé et la canne comme technique de défense est tombée en désuétude.

Il y a quelques années, en France, des amoureux de ce sport lui ont fait subir l'évolution qu'a connu le sabre ou l'épée : d'une arme destinée à se détruire mutuellement, la canne est devenue un sport de combat exigeant de ses pratiquants souplesse, rapidité et sens du combat mais proscrivant toute violence par une réglementation technique stricte qui évite les blessures et accidents.

Depuis septembre 1988, un club de canne de combat s'est ouvert à Louvain-la-Neuve et des pratiquants encore peu nombreux mais très enthousiastes s'initient à ce sport nouveau descendant d'une arme ancienne.

La canne, parlons-en un peu, est un morceau de châtaignier droit de 95 cm de long, pesant environ 150 grammes. Elle se manie indifféremment de la main gauche ou de la main droite, obligeant ainsi les « cannistes » à travailler des deux mains.

Les coups ne peuvent pas, pour des raisons de sécurité, être portés avec la pointe de la canne, mais seulement de taille dans un plan vertical ou horizontal. Ils doivent en plus être portés avec le tiers supérieur de la canne sur des surfaces bien réglementées : les faces avant, latérale et supérieure de la tête, le tibia entre la cheville et le genou et, pour les hommes, le buste entre la ceinture et les aisselles.

Ces données techniques contraignantes permettent à l'agressivité de chacun de s'exprimer tout en la canalisant dans un mode de confrontation exempt de dangers.

Cela amène à la canne un bon nombre de jeunes ou de femmes qui souhaitent pratiquer un sport de combat et que la beauté et la souplesse des mouvements attirent.

En effet, un assaut de déroule dans un cercle de 6 mètres de diamètre à l'intérieur duquel les cannistes tournent sur eux-mêmes dans des voltes rapides, effectuant des changements déconcertants et portent des attaques précédées de feinte de corps et de changements de rythme.

Pour arriver à cela, l'entraînement privilégie la souplesse contre la force et la tactique et les déplacements au détriment de la puissance aveugle.

C'est tout cela, la canne de combat.

Entraînement au Blocry, le jeudi, de 18 h à 20 h.

Renseignements : « Le Script »
Centre commercial du Douaire
Tél. (010) 41 19 19

BALLON OVALE ET ... « BOTROUL » : ESSAI PROMETTEUR POUR LE R.O.C.

Sport national chez nos amis français, au même titre que le football ou le cyclisme, le rugby ne fait pas partie des disciplines « populaires » en Belgique : s'il conserve un caractère purement amateur, il ne jouit malheureusement que d'une faible audience et ne s'attire les faveurs que d'un cercle restreint d'initiés, le plus souvent séduits par le spectacle du Tournoi des Cinq Nations présenté à la télévision française.

Et pourtant, à Céroix-Mousty, sur le gazon de la Plaine des Coquerées, une équipe parée de nos célèbres couleurs jaune et bleue assure largement la diffusion de ce sport méconnu : il s'agit du R.O.C. (Rugby Ottignies Club) dont le président frais émoulu, Monsieur Serge Preud'homme, s'apprête à fêter ses 40 ans de ballon ovale. Nous l'avons rencontré...

E.G. : Monsieur le Président, voudriez-vous retracer le cheminement du cercle qui vous est cher ?

S.P. : Créé en mai 1977 à l'initiative de votre serviteur, mais en collaboration avec Jacques Delreux et Michel Simon, qui fut le 1^{er} président, le R.O.C. a mis sur pied, dès sa fondation, une école de rugby directement basée sur les jeunes, éduqués à l'art de ce sport rude, qui exige une solide résistance physique et morale.

Il n'existait pas d'école de ce type en Belgique mais l'expérience s'est avérée concluante puisque nous sommes montés, en 1983, en troisième division nationale et que nous pouvons compter, actuellement, sur un effectif d'environ 60 jeunes (de 7 à 21 ans) et d'une bonne quarantaine d'adultes. La difficulté d'enrôler un entraîneur à temps plein (au début, Michel Simon préparait même les joueurs... en salle !) constitua un sérieux obstacle à notre progression, mais nous disposons depuis l'année dernière, des services du coach anderlechtois José Castrot, qui fut immédiatement adopté par le club et nous apporta tout le poids de son expérience. Il en résulta un net regain d'enthousiasme, générateur de tangibles progrès.

E.G. : Quelles ambitions affichez-vous à court terme et par quels moyens comptez-vous les matérialiser ?



S.P. : La saison dernière, nous n'avons évité la relégation que de justesse, suite à une accumulation de mauvais résultats en début de compétition et du stress qui en découla.

Une prise de conscience de notre valeur nous permit cependant de gravir plusieurs échelons au classement général et de créer d'heureuses surprises en prenant la mesure de « têtes de série ».

Cette rétrospective pour vous dire que la hantise de la descente ne nous habite plus et que l'ascension en division 2 constitue même notre prochain objectif.

Quant aux moyens mis en œuvre pour concrétiser nos ambitions, ils reposent essentiellement sur l'éclosion des jeunes : le R.O.C. n'a jamais pratiqué une politique d'élitisme, nous n'achetons pas de joueurs, nous montons sur le terrain pour le plaisir (et la fierté car ce sport exige énormément de volonté et de ténacité !), aucun de nos éléments n'est rétribué et je vous avouerai même qu'ils paient leur équipement ! Il n'empêche que la saison 89-90 doit être celle du renouveau...

E.G. : Quels sont les points forts de l'équipe actuelle et, oserais-je le demander, ses ... défauts ?

S.P. : Nous possédons une formation bien soudée étant donné que nos jeunes ont toujours pratiqué le rugby au sein de notre club ; ils s'illustrent principalement par leur rapidité d'action mais il leur reste à acquérir la polyvalence. Ils sont donc entraînés à cette fin et il leur est demandé d'assimiler différentes places de jeu. Quant à notre point

faible, il réside dans le manque de poids de nos offensives : les avants manquent encore d'expérience.

Le R.O.C. est pourtant légitimement fier d'aligner plusieurs internationaux : il y eut d'abord Christian Josse, qui évolua en Juniors, et la relève est assurée par les Dimitri Preud'homme, Olivier Rabaut, Marc Deheux ainsi que Laurent Soncarieu, sans oublier notre cadet Alexandre Rabaut. Reste Jean Smets, qui s'initia chez nous au rugby et conquiert ses galons en équipe nationale « Seniors » ; nous n'avons hélas pu le garder et il défend aujourd'hui les couleurs de Boitsfort.

Puisque nous évoquons la sélection nationale, dites bien à vos lecteurs qu'elle se porte très bien : elle a trouvé des sponsors, s'entraîne sur des terrains spéciaux et effectue des déplacements à l'étranger (Pays de Galles, Portugal, Yougoslavie, etc.) très bénéfiques pour nos joueurs.

E.G. : Combien d'équipes le R.O.C. aligne-t-il ?

S.P. : En seniors, il existe une équipe première et une équipe réserve qui ne joue que des matches amicaux car son effectif manque de joueurs réguliers. Cependant, des rencontres de bon niveau, qui se déroulent parfois hors de nos frontières (Flandres françaises par exemple) sont organisées régulièrement pour les éléments ne faisant pas partie de l'équipe fanion.

Notre Ecole des Jeunes est composée, pour sa part, de « Poussins » (acceptés dès l'âge de 7 ans), de « Benjamins », de « Cadets » et de « Juniors ».

Il est certes des éducateurs et des mères de famille qui persistent à croire que le rugby est un sport de brutes, mais croyez-moi, il s'agit seulement d'un jeu viril, centré sur le respect de l'adversaire. Je n'en ai pour preuve que les mémorables « troisième mi-temps » où l'on oublie les coups et où l'on trinque joyeusement à la santé de tous.

Le R.O.C. possède également une équipe de vétérans ; nous espérons que nous pourrions conclure davantage de matches dans cette catégorie afin que nos joueurs se maintiennent en forme...

(suite page suivante)



(suite de la page 15)

R.O.C. - CALENDRIER

Dimanche 29.10.89 : R.O.C. / Namur
Dimanche 5.11.89 : R.O.C. / Fizzapapa
Dimanche 12.11.89 : R.O.C. / Laakdale
Dimanche 26.11.89 : R.O.C. / Médical
Dimanche 10.12.89 : R.O.C. / Shape
Dimanche 17.12.89 : R.O.C. / Forest

E.G. : Si l'avenir du R.O.C. semble assuré au point de vue purement sportif, il n'en reste pas moins que les finances demeurent le nerf de la guerre...

S.P. : Il s'agit effectivement d'un problème névralgique. Les frais d'assurance, d'inscription à la Fédération, la location du terrain, l'achat et l'entretien des maillots, ont subi une croissance exceptionnelle, de sorte que nous avons dû augmenter les cotisations des membres, qui se chiffrent aujourd'hui à 1.000 francs pour les plus petits, 1.500 francs pour les Cadets et Juniors, 2.500 francs pour les Seniors et Vétérans.

Nous manquons de réserves et devons faire appel à toutes les bonnes volontés pour soutenir différentes activités récréatives : soirées « en famille », soupers-brochettes ou spaghetti, ventes diverses, dans le but de garnir la caisse du club. L'idéal serait d'intéresser de nouveaux sponsors, qui nous permettraient de financer nos déplacements à l'étranger, d'organiser des tournois, d'acheter du matériel didactique...

E.G. : En Grande-Bretagne, le rugby est utilisé comme un moyen indispensable à toute éducation. Rares sont les « public schools » et surtout les collèges qui ne l'intègrent pas dans leur programme. Qu'en est-il chez nous ?

S.P. : Votre question est réellement opportune car je suis Vice-Président de la Ligue Francophone de Rugby et donc bien placé pour vous annoncer que nous comptons institutionnaliser le rugby dans les écoles, en collaboration avec la Communauté française dont l'Exécutif est, par un heureux hasard, présidé par notre Bourgmestre. Des commissions spéciales sont déjà organisées par district et le temps n'est plus loin où des « professeurs de rugby » se rendront dans les écoles pour initier les élèves aux rudiments de ce sport. Ici à Ottignies nous possédons d'ailleurs deux orfèvres en la matière, David Rose et Michel Bertaux.

Nés, à l'humble avis de la rédaction, avec un ballon (ovale) dans le ... botroul.

Interview : Eric GILLES

FICHE TECHNIQUE DU R.O.C.

Président : Serge Preud'homme - Tél. (010) 614119

Vice-Président : Jacques Delreux - Tél. (010) 416850

Secrétaire : Christian Rabaut - Tél. (010) 614099

Trésorier : Roger Dethier - Tél. (010) 410339

Responsable Ecole de Rugby : David Rose - Tél. (010) 615583

Terrain : Centre Sportif des Coquerées, rue des Coquerées 50A, 1341 Céroux-Mousty - Tél. (010) 611625



NOTRE CENTRE DE JARDINAGE

PEPINIERE : Ornaments
Fruits
Conifères

Tourbe - Terreaux - Engrais

BULBES : Tulipes
Crocus
Narcisses
Jonquilles, etc...

Sapins de Noël

SERRES en aluminium

Traverses de chemin de fer

Semences de gazon



ROBERT TAELMAN sprl

DES SPECIALISTES
A VOTRE
SERVICE

Tél. **41 61 64**
23, avenue Lambermont
1342 Limelette

LITTÉRATURE

BIBLIOTHÈQUE DE CULTURE GÉNÉRALE

Philosophie. Psychologie. Morale
« Dialogues avec l'Ange : les quatre messagers »
Mallasz Gitta, Mettra Claude
Aubier, 1989

Théologies. Religions
« Cohérence de la foi : essai de théologie fondamentale »
Léonard André
Desclée, 1989

Beaux-Arts. Divertissements. Sports
« Les 100 chefs d'œuvre du film d'auteur »
Frimbois Jean-Pierre
Marabout, 1989

Littérature française
« Petit dictionnaire des auteurs belges de littérature policière »
Hermans Willy
Version Originale, 1989

Romans. Nouvelles
« Le Royaume du Nord : 3 Miséréré »
Bernard Clavel
Albin Michel, 1989
« Les fils d'Abraham »
Halter Marek
Laffont, 1989

Bandes dessinées
« Jessica Blandy : 5 Peau d'enfer »
Dufaux Jean, Renaud
Novedi, 1989

« Jonathan Cartland : 9 L'enfant lumière »
Harle Laurence, Blanc-Dumont
Michel
Dargaud, 1989

Humour
« Calvin et Hobbes : 2 »
Watterson Bill
Hachette, 1989

Biographie littéraire
« C'est moi qui souligne »
Berberova Nina
Actes Sud, 1989

Biographies historiques
« Louise d'Orléans : première Reine des Belges »
Kerckvoorde Mia
Duculot, 1989

Histoire
« Brabant wallon 1940-1944 : occupation et résistance »
Jacquet Pierre
Duculot, 1989

Section Jeunesse
« La vie des bords de mer »
Parker Steve
Gallimard (Les yeux de la découverte), 1989

Romans. Nouvelles
« Les héritiers de l'océan : 2 Tom et les dauphins »
Guillote Jean, Gibrat Jean-Pierre
Bayard Presse (Je bouquine), 1989
« Les nouveaux »
Laferte Bénédicte, Sole Vendrell
Carmé - Bayard Presse (Les belles histoires), 1989
« Le pic des ténèbres »
Leloup Roger
Duculot (Travelling), 1989

Bandes dessinées
« Jojo : 2 La fugue de Jojo suivi de Tous au ski ! »
Geerts - Dupuis, 1989

Bibliothèque de Culture Générale
de Mousty
Place de l'Eglise 7
1341 Ottignies-L.L.N.
Tél. (010) 413690



EXPOSITIONS

◀ Pour marquer le bicentenaire de la Révolution française : une exposition en 26 affiches et 2 œuvres sculptées par Véronique Chopinet habitant Limelette

▶ 25 ans d'amitié entre Jassans et Limelette : une exposition en 15 planches réalisées par le Service communal de l'Information



Tennis Club du Parc

Louvain-la-Neuve

Cotisations été 89

- Adultes 4.500
- Etudiants 3.000
- 12 ans et moins 2.000
- Famille 10.500

Le meilleur rapport qualité-prix

- 4 terrains extérieurs - 4 terrains couverts
- Eté : pas de supplément pour les courts couverts (sauf électricité, 100 frs, si nécessaire)
- Affiliation et assurance fédération incluses
- Ecole de tennis
- Restauration rapide à des prix démocratiques

Tennis Club du Parc

5 av. Einstein (en bordure N4)

Tél. 45 1693

AGENDA

AGENDA DES SPECTACLES DU CENTRE CULTUREL

Samedi 4 novembre :
Messie de Haendel par Les Chorales Universitaires de Louvain-la-Neuve et de Clerlande
20 heures

Mardi 7 et 8 novembre :
Yves Hunstead dans son nouveau spectacle.
Org. Centre Culturel du Brabant Wallon

Samedi 11 novembre :
Carmina Burana
20 h 15

Vendredi 17 novembre :
Concert organisé par le groupe Amnesty International avec le concours de Jules Bastin (basse), de l'Orchestre d'Auderghem et de son chef Ulysse Waterlot, ainsi que des Chœurs « Joie et Amitié »

Samedi 18 novembre :
Ballet soviétique (de la région d'Ouzbékistan)
20 h 15

Mardi 21 novembre :
Exploration du Monde : La Russie des Tsars à nos jours par Michel Dra-chousof
20 heures

Mercredi 22 novembre :
Idem

Samedi 25 novembre :
Concert organisé par Musique Espérance avec la participation de l'Orchestre Philharmonique de Liège et de la Communauté française - Solistes : François René Duchâble et Kate de Marcken.

Mardi 5 décembre :
Exporation du Monde : Istanbul - Byzance - Constantinople par H. Goemare.
20 heures

Mercredi 6 décembre :
Idem

Jeudi 7 décembre :
Carmen par le Ballet Royal de Wallonie (complet)
20 h 15

Samedi 9 décembre :
Concert par la Chorale St-Remy
20 heures

Samedi 16 décembre :
Le dindon par la troupe du Petit-Ry (heure à déterminer)

Mercredi 20 décembre :
Junior : Le grand chapeau par le Théâtre Isocèle
15 heures

Jeudi 21 décembre :
Une absence
20 h 15

Vendredi 22 décembre :
Idem

Samedi 23 décembre :
Idem

SPECTACLES JUNIORS

SAISON 1989-1990

Flagada, patatra, sparadrap par Thibault
vendredi 3 novembre 1989 à 15 h.

Age : tout public.

Chanteur : du rêve, du blues, de l'émotion, de la vie.
Musiciens : contrebasse, guitare, synthétiseur... et jolies casquettes.
Spectacle : rythmé, équilibré.

Chansons : fortes, tendres, poétiques, dynamiques.

Le grand chapeau par le Théâtre Isocèle
mercredi 20 décembre 1989 à 15 h.

Age : 3 - 8 ans.

Oyez, petits enfants, venez voyager dans l'espace international de Bulba et Lily, deux amies, un peu sorcières, qui nous emmèneront à la découverte des étoiles, de la lune et du soleil.

Et le chapeau ?... chut... Il est le gardien de tous les mystères de la nuit.

La fameuse invasion des ours en Sicile par le Théâtre du Tilleul
samedi 27 janvier 1990 à 14 h et 19 h.

Age : à partir de 6 ans.

Un spectacle d'ombres par les créateurs de l'inoubliable Crasse-Tignasse. Venez écouter l'épopée des ours qui vous sera contée, chantée, murmurée... sur une musique digne de Verdi. Venez pleurer avec le roi Léonce qui perdit son fils unique. Venez trembler avec les ours dans leurs terribles combats qui les opposeront aux hommes...

Elle s'appelait Arlette, il préférait l'appeler Léon par la Compagnie des Mutants
mercredi 14 février 1990 à 15 h.

Age : à partir de 4 ans.

Et si deux extra-terrestres, aux allures de pingouin, débarquaient sur terre...? Leur mission : retrouver les sources de l'amour. Avec effarement, ils iront de surprise en surprise et découvriront tout sur les hommes : la langue, la nourriture, les vêtements, la science, le travail, l'amitié... Humour et rire seront au rendez-vous.

Crazy blues circus théâtre par la Compagnie pour Rire
mercredi 7 mars 1990 à 15 h.

Age : tout public.

Un bonimenteur un peu filou et une danseuse espagnole installent carioles et tréteaux sur la place publique. Elle danse, roule du tambour pendant qu'il amuse le public. Lorsque soudain surgit l'agent n° 15 ! Son devoir : arrêter le spectacle ! Son désir : admirer les numéros et montrer à son tour de quoi il est capable.

Des gags en cascade, de la magie, de la jonglerie... du cirque passionnant et drôle.

Choisis pour leur caractère « tout public », ces spectacles s'adressent aux enfants, mais peuvent concerner jeunes et adultes soit par le thème, soit par la dimension artistique. Chacun y puisera ce qu'il peut, ce qu'il veut, ce qui résonne en lui. Pour les petits comme pour les grands, l'adhésion à un spectacle nous paraît plus une question de sensibilité qu'une question d'âge. L'entrée se sera plus autorisée après l'heure indiquée.

Bureaux de location :

au CCAO - (010) 414435
41 avenue des Combattants à Ottignies
lu, ma, me de 9 h à 12 h et de 13 h à 17 h
jeu, ve de 9 h à 12 h et de 14 h à 18 h
sa de 9 h à 12 h

au CCBW - (010) 615777
3 rue Belotte à Court-Saint-Etienne
lu, ma, me, je, ve de 9 h à 12 h et de 14 h à 16 h

P.A.F.

Enfants : 100 frs
Adultes : 150 frs
1 place gratuite par groupe de 10

QUINZAINE DU LIVRE FOU

Du 17 novembre au 3 décembre 1989 la littérature de jeunesse sera à l'honneur à Ottignies-Louvain-la-Neuve. Le Centre Culturel, les Bibliothèques publiques d'Ottignies-Louvain-la-Neuve, la Commune d'Ottignies-Louvain-la-Neuve, la Province de Brabant, la Section locale de la Ligue des Familles et... participent à cette sympathique manifestation lancée conjointement par le Centre de Lecture

publique de la Communauté française (CLPCF) et par la Ligue des Familles.

Le thème de cette année : « Un livre ... un voyage ».

Ce que nous vous proposons :

— *activités scolaires* : créations de livres en ateliers soit à partir de textes d'auteur, soit à partir d'illustrations de dessinateurs. Ces productions seront ensuite exposées dans les bibliothèques (contact Brigitte Companie - 410175)

— *dans les bibliothèques* : Bibliothèque de Culture Générale de Louvain-la-Neuve
9A place Gallée
Tél. 472859
lu, je, ve de 12 h à 18 h
ma, me de 12 h à 19 h
sa de 10 h à 14 h

Bibliothèque de Culture Générale d'Ottignies Centre (à partir de novembre : ferme du Douaire)
2 avenue du Douaire
Tél. 410242
lu, ma, me de 12 h à 19 h
jeu, ve, sa de 10 h à 14 h

Expositions et prêt de livres jeunesse ayant pour thème le voyage

Exposition des réalisations faites dans les classes

Animations par J. Château, Ph. Toussaint ;
le mercredi 22 et le samedi 25 novembre à Ottignies Centre
le mercredi 29 novembre et le samedi 2 décembre à Louvain-la-Neuve
(inscription et participation de 60 F par enfant, réservation avant le 20.11)

Une conférence donnée par Roger Leloup (auteur des Yoko Tsuno et du Pic des ténèbres) et introduite par Arnaud Delacroix (Editions Duculot, département Jeunesse) le 22 novembre à 20 h à la Bibliothèque d'Ottignies (ferme du Douaire).

Exploration du Monde :
Istanbul - Byzance - Constantinople par H. Goemaere
Louvain-la-Neuve
Aud. Sc. A10, place des Sciences
le lundi 30.10 à 20 h.

Exploration du Monde :
La Russie, des Tsars à nos jours par M. Drachoussof
Louvain-la-Neuve
Aud. Sc. A10, place des Sciences
Lundi 20.11, mardi 21.11, mercredi 22.11 à 20 h.

Comité des Fêtes de Céroux XI^e concours de couyon et soirée dansante de la Ste-Catherine
Salle Cérousiana, place Communale à Céroux-Mousty
Vendredi 24.11 à 20 h 30
Samedi 25.11 à 21 h

Club Anti-Lob
Rue du Piroy 4 - T. 419071
Les Huits heures de l'Anti-Lob. Course relais par équipes de 5 coureurs dont une femme, chacune devant parcourir un minimum de deux tours sur les 8 heures et ce sur un circuit d'environ 2,250 km autour du Club House
Samedi 25.11 - départ à 10 h

Les Francs Archers d'Ottignies - T. 613369
Compétition officielle de tir à l'arc sur cible - 25 m « indoor »
Centre Sportif de la Plaine des Coquerées
Rue des Coquerées 50A
Samedi 25.11 de 19 h à 23 h
Dimanche 16.11 de 14 h à 18 h

Musée de Louvain-la-Neuve
Pl. Bl. Pascal 1
Collège Erasme - T. 474841
Symboliques d'Orient et d'Occident - Ikebana et bouquets liturgiques
Du 1.12 au 10.12
En semaine de 10 à 18 h
Dimanche de 14 à 18 h
Fermé le samedi

Mardi 24.10 à 20 h 15
Aud. SC10,
Place des Sciences
Louvain-la-Neuve
Récital :
Dominique Cornil, piano,
lauréate R. Elisabeth 1975 -
Mozart - Schumann - Franck
- Debussy

Mardi 7.11 à 13 h
Aud. SC10,
Place des Sciences
Louvain-la-Neuve
Concert de midi
Basson et hautbois baroques « The Four Doubles » :
Hugues Kesteman et
consorts Lully - Haendel -
Wentz (18e) - Beethoven

Mardi 14.11 à 20 h 15
Aud. SC10,
Place des Sciences
Louvain-la-Neuve
Récital :
André de Groot, piano et
Viviane Spanoghe, cello
Beethoven - Brahms -
Vieuxtemps - Debussy

Vendredi 24.11 à 13 h
Aud. SC10,
Place des Sciences
Louvain-la-Neuve
Concert de midi :
Europalia Japon

Vendredi 24.11 à 20 h 15
Aud. SC10,
Place des Sciences
Louvain-la-Neuve
Récital :
Europalia Japon

Mercredi 6.12 à 20 h 15
Centre Audio-Visuel de l'UCL
Chemin des Sages 6
Louvain-la-Neuve
Séance Video-Opéra :
Connaissance de l'opéra -
Causeries vidéo-opéras

Ferme des Convives
Journées de création artistique :
terre, aquarelle et autres à
la demande
22.10 - 26.11
Inscription par tél. 41 1732

ACTIVITÉS DIVERSES

JARDINER ? OUI, MAIS COMMENT ?

La solution à tous vos problèmes de jardinage, la réponse à toutes vos questions sur le potager, la méthode pour organiser votre jardin, c'est le Club Horticole « La Fourmi » qui vous l'offre.

Durant toute l'année, vous pouvez assister aux conférences de spécialistes pour que votre jardin d'amateur égale celui du vrai professionnel.

Cotisation : 100 FB.

Renseignements :
(010) 417537

19 novembre 1989 :
Robin des Bois
Les légumes dont on ne parle jamais ?
par P. Deschamps

10 décembre 1989 :
Robin des Bois
Confections et décorations de Noël pour la table
par F. Verboomen

14 janvier 1990 :
Robin des Bois
Carences du sol et remèdes
par J. Brotelle

11 février 1990 :
Robin des Bois
Qu'est-ce qui ne va pas au jardin ?
par L. Gooris

18 mars 1990 :
Robin des Bois
Les causes de stérilité des arbres fruitiers
par M. Sansdrap

20 mai 1990 :
à La Hulpe
Visite de l'Ecole d'Horticulture de La Hulpe (guidée)
par P. Deschamps

Attention :
sauf indication contraire,
toutes les activités débutent à 15 h 30.

FRANQUENIES : UN SITE, UN FORT-MANOIR, UNE FERME À TRAVERS LES ÂGES

DESCRIPTION DES BÂTIMENTS

D'après le Baron Le Roy, le château de Franquénies a dû brûler dans le courant du XVII^e s. (1677 ?) et fut rebâti ensuite avec plus de lustre. (6). Le 6 et le 8 qui seuls subsistent des quatre ancrés en façade désignent en tous cas la fin du siècle (6).

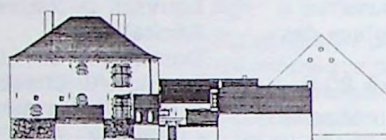
Le corps de logis, qualifié de « Fort Manoir », se présente sous la forme d'une belle et robuste bâtisse carrée à deux niveaux en briques et grès schisteux. Sur un haut soubassement de moellons ; les niveaux sont percés de fenêtres à croisée sous arquettes de décharge. Les seuils et les linteaux ont été refaits sur les faces ouest et sud et les croisées éliminées. Les ouvertures d'origine ont, par contre, été maintenues au nord et à l'est.

Il est intéressant de noter l'économie d'ouvertures dans les façades moins favorisées alors que le côté sud bénéficiant de la meilleure exposition s'ouvre largement. Les modifications au niveau des percements (XIX^e s.) de ce côté ont été sans nul doute guidées par le souci de remédier au manque de luminosité (l'emprise de la croisée de pierre ayant un impact trop grand sur la surface de la fenêtre).

L'obturation à l'angle droit du rez-de-chaussée n'a eu d'autre but que de rassurer l'ancienne propriétaire quelque peu poltronne.

Au centre, porte cintrée à agrafes surmontée d'une baie d'imposte rectangulaire que sommitait naguère un cartouche (armes des Spangén ?).

À l'ouest, autre porte cintrée en pierre bleue traitée en rustique.



DESSINS : C. LUCAS

Au sommet du bâtiment, corniche à gorge enduite sous la haute toiture d'ardoises en pavillon et lucarnes à croupes.

Dans le mur de clôture du jardin, perpendiculairement à la façade, belle porte avec impostes supportant un arc cintré et frappé d'une clé (dont le motif, une corne ou une trompe (?), a disparu) dans un panneau rectangulaire surmonté d'un larmier.

Le bâtiment est accosté de dépendances en ordre dispersé du XVIII^e s., remaniées e.a. au niveau

des percements. Belle dépendance N.O. avec pignons à oreilles et épis.

La grange en large, à l'ouest, a probablement dû s'appuyer dans la seconde moitié du XIX^e s. sur un bâtiment plus ancien comme en témoigne le pignon sud. De profondes traces de réfections sont également visibles à l'angle sud-ouest du bâtiment qui prolonge le portail. Celui-ci comprend un arc surbaissé et ancré posant sur des impostes et des jambages chaînés en pierre blanche. Des contreforts latéraux viennent l'épauler tandis qu'une bâtière d'éternit à croupes le coiffe.



Le corps de logis tel qu'il se présente actuellement

Ce tour d'horizon ne serait pas complet si nous omettions de parler du moulin, actuel manège De Broux, qui dépendait auparavant de la ferme de Franquénies. Ce moulin à huile fut, à la demande de son propriétaire, Jean-Baptiste Rauscent, de Huppaye, transformé, en 1847, en moulin à farine. Ce personnage semble bien avoir été au milieu du XIX^e s. l'un des deux propriétaires de la ferme, l'autre se nommant Englebert ou Englebin (?). La propriété avait peut-être été scindée suite à une indivision (?).

Un second moulin établi plus en aval sur le ry Angon (1855) servait au broyage et au traitement des « terres noires » dont l'exploitation est attestée depuis 1752 date à laquelle le seigneur d'Ottignies vendit à Joseph-Nicolas du Mont, seigneur de Franquénies, le droit de tirer des terres dans sa seigneurie.

C. LUCAS
(à suivre)

VOTRE OPTICIEN

H. METZMACKER

Shopping Center du Douaire
1340 Ottignies
Tél. : 010/413996

Même maison : « La Lunetterie »
Ch. d'Alsemberg, 403
1180 Bruxelles
Tél. : 02/3443446

Et maintenant à l'achat d'une monture et deux verres
garantie totale d'un an contre la casse

PHILOSOPHIES

LA MAISON DE LA LAÏCITÉ A ÉTÉ INAUGURÉE

Déjà trop petite, la Maison de la Laïcité n'a pu recevoir les 100 à 150 personnes présentes lors de l'inauguration du vendredi 15 septembre. Dans son mot de bienvenue, la présidente rappela que cette inauguration était le fruit d'une longue attente et du travail continu de toute une équipe. C'est en effet en 1971 qu'une première demande de locaux a été adressée à l'administration communale ; depuis lors et jusqu'en 1988 plus rien n'a été obtenu.

Cette année, un premier pas est franchi en ce sens que la laïcité reçoit un subside de fonctionnement relevant du même poste budgétaire que les cultes.

En janvier 1989, la communauté laïque se voit attribuer la Maison de la Laïcité qui après renégociations du contrat d'occupation fut inaugurée ce vendredi.

La présidente expliqua ensuite que si la Maison de la Laïcité est le centre des activités laïques de la commune elle est aussi une association qui regroupe les différents mouvements laïques de la commune à savoir :

Les AML :

Amis de la Morale Laïque, la plus ancienne des associations dont l'objet est l'organisation de cérémonies laïques (mariage, parrainage, fête de la jeunesse laïque), l'aide aux professeurs de morale, l'organisation de rencontres, de débats et de différentes activités culturelles.

Le Mojelo :

Mouvement de jeunesse qui tous les samedis accueille des enfants de tous les milieux philosophiques dans un esprit d'ouverture et de tolérance.

Le SLAP :

Service laïque d'aide aux personnes, asbl dont le but est d'apporter en dehors de tout contexte religieux, une aide morale aux personnes hospitalisées ou isolées.

La LE :

Ligue de l'enseignement dont une nouvelle section s'est créée à Ottignies et qui a pour but de promouvoir et de défendre l'enseignement officiel.

Ensemble ces différentes associations feront vivre la Maison de la Laïcité notamment par une participation à la fête des géants, de nombreuses conférences dont la première aura lieu le 27 octobre, le premier parrainage laïque dans la commune...

C. GODEFROID-BERTRAND

MUSIQUE

LA PETITE LIMELETOISE

La chorale « La Petite Limelettoise » donne aux enfants la possibilité de « semer la joie » tout en se distrayant.

Notre groupe a pour objectif principal la récréation des personnes âgées séjournant dans les homes ou organisant des goûters.

Pour la Noël le programme est semi-religieux et semi-fantaisiste et permet aussi aux enfants d'offrir un petit bricolage aux résidents.

Pour les autres occasions, le programme est franco-wallon.

Nous acceptons les enfants à partir de l'âge de 9 ans et sans limite d'âge.

Nos répétitions se feront le mercredi de 14 h 30 à 16 h 30 ou le samedi de

10 h 30 à 11 h 30 au n° 4 de l'avenue Général Bousquet (près de l'église de Limelette) selon la facilité des participants.

Je suis à votre disposition pour l'inscription des enfants et tout renseignement complémentaire éventuel. Tél. 41 32 27.

Merci aux enfants de l'école du Petit-Ry à Ottignies qui sacrifient leurs récréations du mardi midi pour renforcer « Le Petite Limelettoise » et faire plaisir aux personnes âgées.

J'aimerais connaître les adhésions le plus tôt possible afin de préparer les partitions.

Amicalement vôtre.

E. MOUFFE

L'ORCHESTRE À CORDES DE LA CONCORDIA



Dirigé par Mme Delobbe, cet ensemble musical a prêté son concours aux festivités qui ont marqué le 25^{ème} anniversaire du Jumelage

TECHNOLOGIES

LE CENTRE TECHNIQUE MONSANTO À LOUVAIN-LA-NEUVE

DES ENJEUX CONSIDÉRABLES POUR LA RECHERCHE ET LE DÉVELOPPEMENT

Implantée dans une centaine de pays, la société Monsanto s'est taillé une place de choix sur le marché mondial des produits chimiques, plastiques, fibres synthétiques et produits pharmaceutiques.

Elle est présente chez nous depuis 1973, année où fut inauguré le Centre Technique de Louvain-la-Neuve, rue du Laid Burniat, dans le Parc Scientifique de l'Université. Ce Centre, depuis, a connu une croissance régulière et focalise à l'heure actuelle l'ensemble des activités de recherche et de développement de Monsanto en Europe.

Il représente un investissement de quarante millions de dollars (!), occupe environ 230 personnes et s'étend sur 15.000 mètres carrés.

« Science et Technologie »

Chargé de recherches fondamentales, le groupe « Science et Technologie » intervient aussi dans la mise au point de produits ou de procédés de fabrication.

Il utilise pour ce faire des instruments sophistiqués, tels que spectroscopie à résonance magnétique nucléaire ou spectroscopie de masse qui apportent des solutions aux problèmes engendrés par une technologie toujours plus complexe.

Autres aspects de la recherche : l'alimentation animale ainsi que l'environnement. Le groupe néo-louvaniste demeure en liaison avec d'autres services européens et américains afin de s'assurer que ses produits restent conformes à des législations nationales mouvantes : toutes les informations recueillies sont mises à la disposition de la communauté scientifique européenne et un réseau informatique établit des contacts permanents entre les équipes de chercheurs, partout dans le monde.

Agriculture : nouveaux produits

Monsanto étant l'un des principaux fournisseurs de produits chimiques pour l'agriculture, le Centre de



Vue du laboratoire SAFLEX où sont fabriqués des intercalaires pour verre feuilleté

Louvain-la-Neuve se doit d'adapter les spécialités phytosanitaires aux différents climats européens et africains.

Hormis le développement de nouveaux produits et applications, les recherches sur le plan agricole concernent la mise au point de produits sans danger pour les hommes et l'environnement.

Il s'agit d'étudier les effets, tant sur la nature que sur la santé, des résidus d'herbicides dans les cultures, le sol et l'eau. Des équipements de pointe concrétisent les objectifs : laboratoires d'analyse et d'expérimentation, chambres de croissance, unité pilote pour la formulation d'herbicides.

Les recherches se concentrent sur la découverte de nouveaux herbicides, de fongicides et de produits contre la verse des céréales, la mise au point de semences de blé hybride ou encore l'optimisation de l'efficacité des nouvelles molécules.

Industrie : efforts éclectiques

L'industrie utilise les produits chimiques de Monsanto dans maints domaines : transformation des métaux, traitement de surfaces, électricité, aéronautique (fluides

ignifuges pour l'aviation...), génie civil, travail du bois, traitement des eaux (désinfectants pour piscines, phosphonates...), papeterie (solvants pour papiers autocopiants...), textiles... Objectif fondamental : la découverte de nouveaux produits à haute valeur ajoutée.

En outre, la société occupe le leadership des fabricants mondiaux de produits chimiques destinés à améliorer les propriétés fonctionnelles du caoutchouc et produit des instruments servant à analyser les composés de cette substance ; contrôles de résistance à la traction, de dureté, de densité...

Polymères : multiples applications

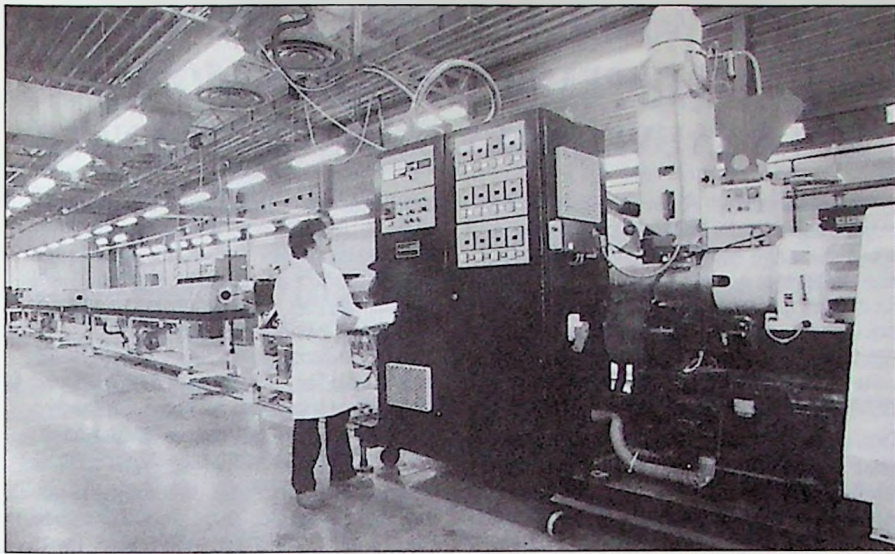
Fourni par Monsanto, le polymère « ABS » est utilisé dans des applications où forte résistance à l'impact et excellent aspect de surface s'allient à une mise en œuvre aisée (boîtiers de téléphone, jouets, accessoires électriques, etc.).

Par ailleurs, des articles comme les filtres à café, les boîtes pour batteries, etc., sont fabriqués en polymère transparent, qui résiste très bien aux produits chimiques.

Louvain-la-Neuve développe aussi une gamme de modifiants de polymères qui servent essentiellement à augmenter la résistance à la chaleur et à l'impact des mélanges P.V.C.

Sachez encore qu'un alliage spécial est employé en extrusion et moulages d'articles tels que skis, tuyauteries, poignées de perceuses/tronçonneuses, et que des rétroviseurs de voiture, des calandres ainsi que des articles de plaisance sont fabriqués en un polymère bravant les intempéries.

Enfin, la société néo-louvaniste a créé de nouveaux laboratoires d'élastomères (hauts polymères présentant des propriétés élastiques et pouvant servir de caoutchouc artificiel) où sont reproduites les conditions industrielles et de production des thermoplastiques, par



Vue générale d'un laboratoire équipé des derniers perfectionnements techniques

injection, soufflage ou extrusion dans le cas de tuyaux, tubes ou profilés.

Verre feuilleté, plastifiants... et nouveaux axes

La présence de Monsanto est tout aussi importante en automobile et dans l'industrie du bâtiment car le site de Louvain-la-Neuve dispose d'installations permettant de fabriquer des vitrages en verre feuilleté : en cas de choc, les fragments restent collés à un intercalaire placé entre deux feuilles de verre, évitant ainsi des blessures au visage.

Cette dynamique société se classe par ailleurs parmi les plus grands producteurs mondiaux de plastifiants spéciaux ; l'analyse des produits finis, les tests de conformité aux standards européens d'ignifugation (rendre ininflammables les objets combustibles) ainsi que les essais de résistance mécanique

ou de rhéologie sont effectués au Centre.

Les efforts de nos scientifiques, en étroite collaboration avec leurs homologues du Japon, des Etats-Unis et du Brésil, valent bien les six cent millions de dollars inscrits, l'année dernière, au budget « Recherche et Développement » : les biotechnologies enregistrent de sérieux progrès, les découvertes de Monsanto dans les domaines de la biologie moléculaire végétale et animale ne se comptent plus.

Enfin, parmi les axes de développement à plus long terme de la société, une politique de coopération avec différentes universités (l'U.C.L. bien sûr, mais aussi la K.U.L., Gand, Oxford...) devrait déboucher sur de nouvelles réussites dans des secteurs de très haute technologie...

Ne dit-on pas que l'Union fait la Force ?

Enquête : Eric GILLES

LE CYCLOTRON S'ATTAQUE AUX ÉTOILES MYSTÉRIEUSES !

Sera-t-il possible d'assurer la reproduction, en laboratoire, des réactions nucléaires qui influencent certaines étoiles et d'en étudier le processus ?

Dans les années qui viennent, le Centre de Recherches du Cyclotron de Louvain-la-Neuve donnera vraisemblablement une nouvelle impulsion à l'astrophysique nucléaire car la production et l'accélération d'un faisceau d'ions radioactifs de haute énergie et intensité lèveront un voile sur les mystères de l'espace. Il s'agit là d'une *première mondiale* qui devrait nous permettre de maîtriser les mécanismes des réactions nucléaires productrices d'énergie... six ans après l'étude réalisée sur ce thème par le Professeur Fowler, Prix Nobel de Physique.

Si des laboratoires des U.S.A. ne tardèrent pas à réussir la production des faisceaux que nous venons de décrire, ces derniers ne fabriquaient que 50.000 particules par seconde, alors que Louvain-la-Neuve obtint d'emblée un chiffre vingt fois supérieur et que ses chercheurs ne ménagent pas leurs efforts pour augmenter sans cesse l'intensité des faisceaux.

Dans un précédent article, nous vous avons déjà parlé des deux cyclotrons à l'œuvre sur le site universitaire : précisons que le premier (installé en 1972) est alimenté en noyaux radioactifs grâce au second et que le bombardement d'une cible à travers une ouverture pratiquée dans le mur de béton permet la transformation des atomes radioactifs en ions. La production des faisceaux ioniques de haute énergie, après traitement dans le « Cyclone » est de la plus haute importance pour la science, qui pourra enfin percer tous les secrets des réactions nucléaires qui fournissent aux étoiles l'énergie de leur rayonnement, plus particulièrement au soleil. Le cosmos décidément, est loin de nous avoir dévoilé sa face cachée... ce qui promet, au Centre du Cyclotron néo-louvaniste, bien de nouvelles découvertes.

Eric GILLES



Coiffure Monique

Rue Chapelle aux Sabots 20
Limauges (Céroux-Mousty)
Tél. 010/61 24 33

- Mèches bonnet
- Dépositaire des produits du Dr. Renaud
- Banc solaire à votre disposition

Fermé lundi et mercredi après-midi

BOURSE PERMANENTE DE L'EMPLOI

QUELQUES INFORMATIONS CONCERNANT QUELQUES FORMATIONS PROFESSIONNELLES ORGANISÉES PAR LE F.O.R.E.M.

1. Formation d'analyste-programmeur chez Trasys (12 mois)
Date du début de la formation :
2 novembre 1989
Nombre de places disponibles :
12 stagiaires

2. Formation d'analyste-programmeur en micro et moyen systèmes chez I.B.M. (12 mois)
Date du début de la formation :
5 décembre 1989
Nombre de places disponibles :
25 stagiaires

3. Formation de programmeur sur grand système I.B.M.
Date du début de la formation :
18 décembre 1989
Nombre de places disponibles :
12 personnes

Pour tous renseignements utiles, contacter

Madame Dupont à la Formation Professionnelle du Forem à Nivelles
Tél. (067) 21 7996

ou

Luc André à la Bourse Permanente de l'Emploi au tél. (010) 43 79 09
30 avenue des Combattants, 1^{er} étage
1340 Ottignies-Louvain-la-Neuve.

GUIDE DES COMMERÇANTS ARTISANS INDUSTRIELS

Editions du Bulletin communal

Disponible
sur demande
au Service
Information
Tél. 43 79 05

LE MONDE POLITIQUE FACE AU DÉVELOPPEMENT DU TIERS-MONDE ET LA SAUVEGARDE DE NOTRE PLANÈTE

A l'occasion des récentes échéances européennes, le monde politique s'est montré soucieux de la problématique tiers-mondiste, de l'avenir de notre planète surtout en ce qui concerne la destruction de la couche d'ozone, du saccage des forêts tropicales et notamment de celui de la forêt amazonienne.

Ces préoccupations sont louables et leur viabilité dépendra de la volonté déployée pour contrer les décisions de l'échiquier financier international puisqu'en ce qui concerne l'Amazonie c'était lui qui déjà lors de la deuxième guerre mondiale déterminait le premier saccage de celle-ci par l'extraction massive de caoutchouc.

Il s'ensuivra l'implantation de trusts surtout nord-américains dans la région latino-américaine et dès l'année 1960 une intensification du saccage de l'Amazonie pour exploiter les importantes ressources minéro-énergétiques (surtout du pétrole) y existantes.

Il faudra donc faire preuve de cohérence et d'indépendance politiques car il est paradoxal que l'actuelle direction politique de la CEE, laquelle se disait « soucieuse » de la protection de l'environnement, ait récemment octroyé des fonds financiers importants au gouvernement brésilien pour l'exécution du Plan Carajas afin de créer de nouvelles surfaces (= défrichement) destinées à une activité agricole amazonienne exportatrice.

Mais dans cette activité économique fort improvisée et présentée par les possédants brésiliens (et des autres pays amazoniens) comme inéluctable pour nourrir les populations natives et surtout pour payer la « dette externe » il y a de la sournoiserie

parce qu'elle permet en réalité aux multinationales d'intensifier l'ouverture des voies de pénétration lui permettant de mieux explorer et exploiter les richesses naturelles amazoniennes. Ils voient ainsi leur asservissement et leur responsabilité dans la politique délibérée de satellisation de nos économies pratiquée par l'Empire Financier International via l'endettement.

Il revient donc aux responsables politiques du monde occidental la tâche difficile d'amener celui de la finance à renoncer à des politiques expoliatrices et à favoriser un développement tiers-mondiste indépendant pour en terminer avec la misère chronique des populations pauvres de la région.

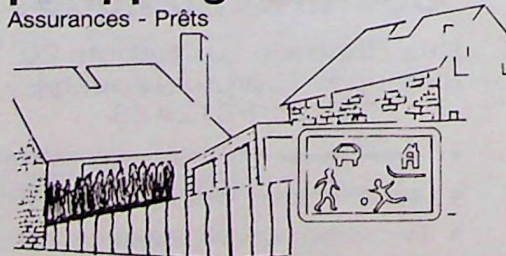
Ces dernières se sont abstenues jusqu'à maintenant des actions violentes mais l'obstination des possédants nationaux et du grand capital international à enrayer un changement pacifique et progressif des actuels rapports socio-économiques et de propriété a donné lieu à la naissance au Pérou du groupuscule maoïste du Sentier Lumineux (associé à des narcotrafiquants) dont les actes terroristes criminels n'ont rien à voir avec l'idéal d'indépendance politico-économique des grands esprits rénovateurs latino-américains.

Par conséquent, si ceux qui détiennent les rênes du pouvoir persévèrent dans le statu quo, il se peut que des secteurs importants des milieux populaires, lassés d'être délaissés et en désespoir de cause veuillent concrétiser demain un changement dans des conditions que personne ne souhaite.

L. BUSTAMANTE

philippe gomez

Assurances - Prêts



Try Martin 5 (Hocaille Clos)
1348 Ottignies-Louvain-la-Neuve
Tél. 010/450545

Spécialiste de l'assurance
pension et des prêts longue durée

Vous conseiller pour mieux vous assurer...

C'est mon métier

FORMATION DE MONITEURS ET MONITRICES DE CENTRES ET PLAINES DE VACANCES

A qui s'adresse cette formation ?

Cette formation s'adresse à tous ceux et celles qui sont intéressés par l'animation d'enfants et d'adolescents durant leurs temps de vacances et de loisirs.

Elle permet également aux étudiant(e)s et futur(e)s étudiant(e)s en puériculture, humanités sportives, école normale,... d'effectuer leur stage obligatoire dans de bonnes conditions.

Le contenu de la formation

Elle propose aux participants de vivre, durant les différentes séquences, des activités ludiques, musicales, d'expression, de présentation ainsi que des discussions, réflexions, communication verbale et non verbale.

Le vécu de chacun sera le biais par lequel seront abordés ces aspects importants de l'animation.

D'autre part, par les activités et la vie collective, elle permet à chacun de découvrir ses possibilités tant au point de vue personnel qu'au point de vue de ses relations sociales.

La formation comporte quatre phases :

1. deux week-ends programmés les : 10, 11, 12 novembre 1989 : thème : « Utilisation de matériaux de récupération, construction de jouets ».

16, 17, 18 février 1990 : thème : « Sensibilisation aux activités de la petite enfance ».

2. un stage de 10 jours (140 heures) durant les vacances de Pâques (avril 1990). Ce stage est résidentiel. Les participants, répartis en groupes de vie, aborderont les différents registres cités plus haut ainsi que les aspects de la vie collective.

3. un stage pratique d'un mois (200 heures) durant l'été 1990 (juillet ou août) au centre de Loisirs Actifs d'Ottignies-Louvain-la-Neuve et ce sous la forme de l'animation d'un groupe d'enfants.

Le stage pratique prend également en considération l'aspect de la formation.

4. deux week-ends programmés les :

21, 22 et 23 septembre 1990 : « Perfectionnement à l'animation ».

12, 13 et 14 octobre 1990 : « Evaluation de la formation de moniteurs(trices) de centres et plaines de vacances ».

Diplôme, issue de la formation

Le contenu et les modalités de cette formation sont conformes aux exigences du Conseil de la Jeunesse d'Expression Française (C.J.E.F.) par le fait qu'elle est encadrée par un organisme d'Education Permanente reconnu par le Ministère de la Communauté Française : les C.E.M.E.A.

Ce respect des normes C.J.E.F. permet au pouvoir organisateur qui engage le moniteur titulaire de ce diplôme de bénéficier des subsides O.N.E. et A.D.E.P.S.

La participation active à l'ensemble de la formation donne droit à deux diplômes de « moniteur - monitrice de centres et plaines de vacances » :

— l'un délivré par l'Administration Communale d'Ottignies-Louvain-la-Neuve ;

— l'autre délivré par les C.E.M.E.A. (Centres d'Entraînement aux Méthodes d'Education Active).

L'admission à la formation

Cette formation est accessible à toute personne âgée de 16 ans au 1^{er} juillet 1989. (Attention : aucune dérogation n'est possible).

Le prix de la formation

Aucune somme n'est demandée aux participants pour entamer cette formation. Les frais de participation seront déduits de l'indemnité normale payée aux moniteurs qui travailleront au Centre de Loisirs Actifs en été 1990.

L'inscription à la formation

Les documents d'inscription ainsi que tout autre renseignement peuvent être obtenus au bureau du Service Social Communal, 40, avenue des Combattants à Ottignies

(le matin) ou par téléphone au (010) 437811.

La demande d'inscription doit parvenir à l'Administration Communale, 40 avenue des Combattants à 1340 Ottignies-Louvain-la-Neuve avant le 25 octobre 1989.

Les inscriptions sont limitées à 22 candidats. Les priorités accordées sont les suivantes :

1. les candidats ayant déjà travaillé au Centre ;
2. les candidats n'ayant pu être retenus l'année précédente faute de place et qui refont la demande ;
3. les candidats domiciliés à Ottignies-Louvain-la-Neuve ;
4. les candidats se destinant à suivre des études en rapport avec l'Education.

DERNIÈRE MINUTE

Assemblées publiques préalables à l'élaboration du budget

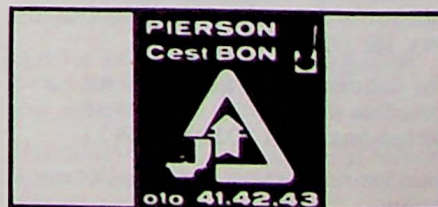
Lu 6.11 - 20 h - B.B.L. - r. des Wallons 2
1^{er} ét. (ent. à côté « Balluchon »)
Louvain-la-Neuve

Lu 20.11 - 20 h - Grange Douaire
av. des Combattants 2 - Ottignies

Ma 21.11 - 20 h - Cérusiana
pl. Communale - Céroux

Lu 27.11 - 20 h - Anc. Mais. Com.
av. de Jassans - Limelette

Madeleine Remy
expose
à la Grange du Douaire
les 18, 19, 24, 25 et 26.11
de 10 à 19 h.



TOUJOURS SUR LA BRÈCHE

Les services de secours et ambulance de la Croix-Rouge

Ces services ont pour mission principale d'intervenir lors de cataclysmes ou de catastrophes et en temps de guerre. Ils assurent également, à la demande des autorités ou des organisateurs privés, les services de soins lors de grandes manifestations, sportives ou autres.

Les quarante-deux secouristes qui composent le groupe sont, depuis 1967, bien connus dans notre région. Tous bénévoles, ils ont participé à de nombreux services, tels ceux mis en place lors de l'incendie de l'Innovation, des événements du Heysel, de la visite du Pape ou des douze éditions des 24 heures vélo de L.L.N.

Plusieurs anciens sont là depuis plus de dix ou quinze ans ; quatre ont doublé le cap de vingt ans de bénévolat, et ils continuent...

Prenez dès aujourd'hui contact avec le responsable de ces services :

André Liénard
Rue du Ruisseau 6
1340 Ottignies
Tél. (010) 415411

Le service ambulances du Centre Brabant (SACeB)

Créé en 1987, ce service est déjà très apprécié par la population du Centre Brabant.

Il prend en charge les transports par ambulance à caractère non urgent, tels que les admissions ou sorties de clinique, les consultations en milieu hospitalier, les transferts, les rapatriements,... Les mutualités interviennent généralement dans ces frais de transport.

Le SACeB dispose d'un personnel qualifié et très dévoué qui assure son service avec tact et discrétion.

Une permanence est assurée les jours ouvrables de 7 h 30 à 18 h et le samedi de 7 h 30 à 14 h, rue de la Station 9 à Mousty (près du Douaire), tél. (010) 414341.

En dehors de ces heures, il est possible de prendre contact en téléphonant au (010) 415411.

Rendez-vous visite ou téléphonez-nous.

RUE DE FRANQUENIES : ENFIN DES AMÉLIORATIONS ?

Relayant la campagne d'information et de sensibilisation menée par les habitants de la rue de Franquénies concernant les problèmes de sécurité posés à leur quartier, et face au manque de réaction du Collège, j'avais interpellé la nouvelle majorité au cours du Conseil communal du 27 juin afin de la pousser à prendre les dispositions nécessaires pour remédier à cette situation.

Une première étape est enfin franchie, puisque — comme je l'avais obtenu du Conseil communal — une réunion s'est tenue le 16 septembre au Service des Travaux, avec le Bourgmestre et la Police ; Jean Sondag y représentait les Intérêts Communaux.

Nous resterons toutefois vigilants pour que les résultats de cette rencontre se traduisent rapidement par une solution concrète qui rencontre l'assentiment de tous.

Une nouvelle réunion est prévue dans 3 mois...

Bernard FIERENS
Conseiller communal

L'ÉCHEVIN DES FINANCES FAIT SES CLASSES : RECALLÉ PAR LE GOUVERNEUR !

Ce ne sont pas moins de 8 règlements-taxes de la nouvelle majorité qui viennent d'être cassés par le Gouverneur ou proposés à modification par la tutelle !

Du jamais vu depuis 30 ans à Ottignies-Louvain-la-Neuve. Mais il est vrai qu'à l'heure où notre Ville entend devenir la capitale des Géants et des records, Jacques Lega se devait d'y contribuer de façon exemplaire. Voilà pourtant un

record dont notre Ville se serait bien passé et dont la première conséquence sera de retarder l'enrôlement des taxes et donc des recettes de la Ville, contraignant certainement le Collège à devoir emprunter pour couvrir ses dépenses.

Un preuve de plus de la « bonne gestion » de l'Echevin des Finances ! Reprenez-vous donc, Monsieur Lega ! La gestion de notre Ville impose rigueur et sérieux.

Bernard FIERENS
Conseiller communal

ÉCOLE DES BRUYÈRES : LA SÉCURITÉ DES ENFANTS ENFIN ASSURÉE !

Au cours du Conseil communal du 27 juin, Jean de Fays et moi-même avons interpellé le Collège sur la nécessité de réaliser les parkings, aires de stationnement et ralentisseurs de vitesse prévus aux abords de l'Ecole des Bruyères à Louvain-la-Neuve.

Le Conseil communal du 19 septembre vient enfin de voter l'exécution de ces travaux, et nous avons obtenu en commission des travaux que l'on étudie la possibilité technique de réaliser un second rond-point permettant aux parents qui déposent leurs enfants en voiture, d'éviter de fastidieuses manœuvres toujours dangereuses et causes d'embouteillages.

Nous n'avons donc pu obtenir la réalisation de ces travaux pour la rentrée des classes, comme nous le souhaitions et l'avions demandé, mais notre ténacité sera quand même récompensée d'ici peu.

Bernard FIERENS
Conseiller communal



VOLTE-FACE DANS LA MAJORITÉ

Avant les élections, « Démocratie Nouvelle » (camarades plus ou moins rouges ou roses), ainsi que « Vivre Autrement » (compagnons plus ou moins rouges ou verts) avaient juré qu'ils consulteraient avant de décider : information et participation obligent.

Bernique !

Quelques mois après leur installation, ils imposent déjà des décisions lourdes de conséquences pour l'aménagement d'Ottignies, sans information élémentaire du Conseil communal et sans consultation de la commission compétente.

A la hussarde

C'est ainsi que le 27 juin 1989, les 4 projets de Plans Particuliers d'Aménagement (P.P.A.), approuvés le 4 juin 1985 par le Conseil communal, ont été radicalement annulés, ouvrant une ère d'incertitude avec son cortège de désordres et d'arbitraires.

Quel mépris pour l'information, la concertation et le travail accompli !

Qui en doutait ?

Maud change de mode

Sous l'ancienne majorité, la présidente actuelle de la Commission communale de l'aménagement du territoire, Maud Duchâteau, demandait des réunions à tire-larigot.

Présidente, depuis le 9 janvier 1989, de cette commission, celle-ci s'est réunie UNE fois (en 9 mois) !

Pouvoir, quand tu nous tiens !

Surtout, tais-toi.

La « Nouvelle Démocratie Autrement »

Voilà comment s'entendent les principales composantes de l'actuelle majorité (« Démocratie Nouvelle » et « Vivre Autrement ») : information unilatérale, participation-bidon, alignement impératif et décisions brusquées.

D'où, des fautes, des erreurs et, bien sûr, de nombreuses délibérations

corrigées par l'Autorité de tutelle (déjà 10 en quelques mois).

Pardi, quel changement !

Avec des amnésiques

L'annulation des 4 projets de P.P.A. (Centenaire, Douaire, Monument et Mousty), le 27 juin 1989, par la nouvelle majorité du Conseil communal, n'aurait pas été possible sans la complicité de 3 conseillers P.R.L. de l'ancienne majorité (dont 2 échevins) qui ont renié leur vote au 4 juin 1985 et, partant, leur conviction (?).

Amnésie ? ou prix du partage ?

Poursuivre et parfaire ou rompre ?

Un défi

Dans le domaine de l'aménagement du territoire, la politique locale va donc tout droit à de sérieux remous au cours des prochains mois et même des prochaines années.

Pour nous, « Intérêts communaux », il ne peut être question de rompre, mais de poursuivre et de parfaire.

Désormais, c'est aussi un défi à la nouvelle majorité.

Un dossier de synthèse

Nous avons préparé un dossier à ce sujet.

Il rappelle l'action qui fut celle des trente dernières années avec Yves du Monceau. Il présente aussi les principes d'action qui nous animent ici et aujourd'hui en vue de poursuivre et parfaire l'aménagement et le développement équilibrés et concertés de l'ensemble de notre municipalité. A l'écoute et au service de toute la population.

Ce dossier est disponible chez les mandataires de notre groupe « I.C. ».

Jean SONDAG
Conseiller communal

Pour tout service ou information, adressez-vous aux Conseiller(e)s du groupe des « Intérêts communaux » :

Conseillers Communaux :

Yves du Monceau, 3 avenue du Parc
1340 Ottignies
Tél. 41 48 30

Jean Sondag, 44 rue des Coquerées
1341 Cérroux-Mousty
Tél. 61 22 30

Claire Delbrassinne-Mathieu
9 avenue des Combattants
1340 Ottignies
Tél. 41 23 25

Michel Pirson, 11 rue Coppens
1341 Cérroux-Mousty
Tél. 61 10 59

Gérard Deprez
25 avenue des Combattants
1340 Ottignies
Tél. 41 85 44

Nicole Lewalle-Wilkin
15 avenue de Lauzelle
1340 Ottignies
Tél. 45 04 11

Robert Delogne
33 avenue du 11^e Zouaves
1342 Limelette
Tél. 41 60 37

Jean de Fays, 17 sentier du Biereau
1348 Louvain-la-Neuve
Tél. 45 01 30

Jacqueline Pierson-Collin
62 avenue de Jassans
1342 Limelette
Tél. 41 42 43

Jeanne-Marie Ferreras-Oleffe
8 avenue Bontemps, 1340 Ottignies
Tél. 41 82 75

Bernard Fierens, 4 rue du Palier
1348 Louvain-la-Neuve
Tél. 45 10 52

Conseillers du C.P.A.S. :
Nicole Lewalle-Wilkin
25 avenue de Lauzelle
1340 Ottignies
Tél. 45 04 11

Max Roch, 10 rue du Tavernier
1340 Ottignies
Tél. 41 48 08

Josette Gougnard-Godfrin
1a rue Croix Thomas
1341 Cérroux-Mousty
Tél. 61 26 75

Sybille de Coster, 6 Clos Haguette
1348 Louvain-la-Neuve
Tél. 45 07 47

Benoît Jacob, 13 avenue Bel Horizon
1341 Cérroux-Mousty
Tél. 61 34 04



OTTIGNIES LOUVAIN-LA-NEUVE

Jeudi 30 novembre 1989

de 9 à 12 heures et de 13 à 16 heures

Centre Culturel



Cinquième journée de l'emploi



- Nombreuses entreprises qui ne demandent qu'à embaucher (contact direct !)
- Recrutement tous niveaux (ouvriers, employés, universitaires)
- Montages vidéos sur les pistes à suivre
- Services de conseils et d'information
- Stampillage sur place des cartes de pointage !

Renseignements :

Service Communal de la Participation
Tél. : (010) 43 79 08 ou 43 79 09