

# Ottignies Louvain-la-Neuve

Ville Universitaire d'Avenir  
jumelée avec  
Jassans-Riottier (France)



DESMET

Résultats du Concours Floral : p. 14

Le Parc Scientifique : p. 36

Le Château du Petit-Ry sous la neige

# BULLETIN

COMMUNAL

OFFICIEL

N° 35

DECEMBRE 1987



Mes chers Concitoyens,

L'année qui s'achève fut à nouveau bonne pour notre Ville qui boucle ainsi ses comptes une nouvelle fois en boni et clôture son bilan très favorablement.

Le budget 1987 établi en équilibre en fin de l'année passée l'est resté toute l'année durant, consolidant nos réserves bénéficiaires portées à plus de 80 millions en fin de cette année, ce qui nous permet de faire quelques placements judicieux notamment en Ecus, tout en procédant au remboursement d'emprunts à taux élevés.

Tous nos projets soumis au Conseil Communal ont été réalisés, qu'ils aient bénéficié de subsides des autorités de tutelle ou qu'ils soient entièrement à charge communale.

C'est ainsi que parallèlement à la mise en chantier de travaux publics courants pour un montant de quelques 200 millions de frs, afférents à la création et à la rénovation de multiples avenues, rues, chemins et trottoirs dans tous les quartiers de notre ville, nous avons pu, en même temps, pousser dynamiquement le dossier de la construction de l'immeuble pour personnes âgées du C.P.A.S. à la Limerie. La première phase de la nouvelle école de Blocry a été rendue opérationnelle et la deuxième et der-

nière phase de l'école maternelle tant attendue fut entamée dès cette année et devrait être terminée pour la rentrée de 1988. Le projet de la bibliothèque publique et de la restauration de la Ferme du Douaire a été activé et les travaux d'aménagement et d'équipement de divers terrains et ensembles sportifs et de jeunesse de la Ville ont été poursuivis. Notre Administration communale a participé utilement et dynamiquement à la relance de l'emploi par des initiatives sociales positives largement commentées par la presse ainsi qu'en donnant un statut juridique plus sécurisant à près d'une centaine d'employés et ouvriers communaux. Enfin, dans la joie et la bonne organisation, nous avons tous ensemble participé sous un soleil radieux aux fêtes traditionnelles, aux célébrations des júbilés annuels, à deux centaines culturels et musicaux, à nos joyeuses rencontres de jumelage et à une Semaine Européenne du Commerce Local d'envergure et très réussie.

Une centaine de nouvelles maisons ont été construites au cours de l'année tandis que le nombre bienvenu de nos nouveaux habitants progresse en conséquence.

De nouvelles entreprises de haute technologie complètent le zoning industriel de Louvain-la-Neuve,



source de nouveaux emplois et de revenus.

L'ensemble de ces facteurs favorables et la maîtrise de nos finances communales nous permettent de maintenir une fiscalité qui se situe, toute proportion gardée, dans la moyenne de celle des Communes du Brabant Wallon.

La programmation prudente de nos investissements et l'avance que nous avons prise nous assurent du maintien de cette situation satisfaisante pour les années à venir.

Nous voici donc rassurés sur le passé et confiants pour l'avenir des affaires de notre Ville en dépit des difficultés économique-sociales et des incertitudes politiques qui pèsent sur le pays et particulièrement sur la Wallonie en cette fin d'année.

Tout en nous gardant de céder à l'illusion et la présomption, nous voyons et nous savons maintenant que notre Ville et ses habitants ont tout ce qu'il faut pour parcourir ensemble de nouvelles étapes décisives de progrès, dans l'ardeur et la sérénité.

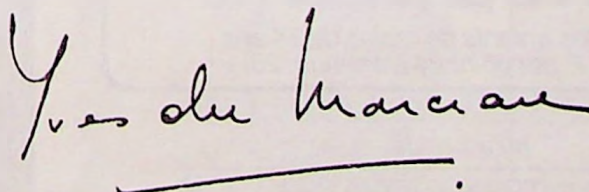
Que donc cette nouvelle année 1988, qui marquera aussi pour Ottignies-Louvain-la-Neuve et pour moi-même en particulier, l'étape de mes 30 ans de mayorat, soit donc pour chacun d'entre vous source nouvelle d'espérance, de réussites et de bonheur familial, spirituel et matériel !

Affectueusement et très chaleureusement

**Bonne et Heureuse année  
et bonne santé à toutes et tous !**

Votre Meyeur,

Yves du Monceau



Yves du Monceau



TETE-A-TETE, ANNIVERSAIRE, REPAS DE FAMILLE  
TOUS LES DIMANCHES MIDI...

# Faites-vous plaisir

*Vous serez soignés "aux petits oignons" ...  
Vos enfants en redemanderont ...  
Vous apprécierez nos petites attentions ...*



## RESPIREZ !

A deux ou à trente, soyez nos hôtes! Petit coin tranquille ou salon (gratuit) avec vue sur le Bois de Lauzelle. Barbecue sur la terrasse. Petit café au bar ... ou promenade digestive parmi les sangliers. Evadez-vous

## HMM !

Une gastronomie à la hauteur du cadre ? Sans faux col, dans une ambiance musicale et décontractée. Un buffet de fête à volonté ravira votre palais et celui de vos invités. Gourmands ou gourmets, l'accord sera parfait. Votre fête sera réussie.

## LES PETITES ET GRANDES OCCASIONS MERITENT D'ETRE FETES

Alors, profitez-en. Oubliez vos soucis l'espace de quelques heures. Attentif et discret, notre personnel vous y aidera, soyez-en assuré...

# ALTEA

— HOTEL —  
LOUVAIN-LA-NEUVE

## 010/ 41.07.51

**590 FB par personne TTC**

*Pour les enfants de moins de 14 ans :  
45 F par peinture (minimum 25)*

membre de

PULLMAN INTERNATIONAL HOTELS

## CHERE LA PUB ?

Tout d'abord, avant de parler « gros sous », remercions très sincèrement les annonceurs qui nous ont fait confiance. Grâce à eux, notre Bulletin, organe de liaison entre tous les habitants de l'entité, continue à remplir sa mission.

Nous souhaitons que les efforts consentis par la Ville en vue de dynamiser encore plus le commerce local portent leurs fruits et que la proposition de renouvellement des abonnements publicitaires soit bien accueillie par chacun. Nous espérons également l'arrivée de nouveaux annonceurs séduits par l'impact de notre journal.

Venons-en maintenant au tarif que nous proposons pour l'année 1988. Vous constaterez qu'il reste inchangé par rapport à l'an passé et que nous faisons toujours preuve d'une grande souplesse. Un exemple : en tarif « abonnement » vous louez un espace publicitaire qui reste identique toute l'année mais dont vous pouvez modifier le texte à chaque parution.

Dimension	Tarif normal	Abonnement
Une page	15 700	14 100
3/4 page	11 500	10 400
2/3 page	10 100	9 000
1/2 page	8 300	7 500
1/3 page	5 800	5 300
1/4 page	4 400	4 000
1/6 page	3 000	2 700
1/8 page	2 200	2 000
1/12 page	1 400	1 250
1/24 page	800	750

Si la publicité dans le Bulletin Communal vous intéresse, contactez le Service « Information », av. des Combattants, 30 - Tél. 41 40 72 - ext. 45. Nous nous déplaçons, même en dehors des heures de service !

## DATES DE PARUTION EN 1988

N°	Dates limites pour dépôt des infos	Date de sortie de presse
36	Lu 8.2	Me 16.3
37	Lu 4.5	Me 8.6
38	Lu 1.8	Me 14.9
39	Lu 31.10	Me 14.12





## Ottignies Louvain-la-Neuve BULLETTIN

COMMUNAL

OFFICIEL

distribué gratuitement dans toutes les boîtes aux lettres d'Ottignies-Louvain-la-Neuve

Avenue des Combattants, 35  
Tél. 41 40 72 - ext 45

Echevin de l'Information  
et de la Participation  
Jean de Fays

Secrétariat de Rédaction,  
Administration, Publicité  
José Desmet

Réalisation Technique :  
Photocomposition N Dieu-Blondiau  
et Imprimerie J Dieu-Brichart  
Chaussée de la Croix 47  
1340 Ottignies  
Tél. 41 50 24

- Les articles signés n'engagent que leurs auteurs.
- Reproduction des textes autorisée en mentionnant l'origine complète
- Reproduction des annonces commerciales interdite.



BERTRAND

Bonne Année  
Meilleurs Vœux !

- Message  
du Bourgmestre ..... 2
- Portrait sans retouches  
Robert Delogne ..... 6



CORNIL

*Le sport : une part importante des attributions de Robert Delogne*

- Informations générales  
Tarif publicitaire et dates  
de parution en 1988 ..... 4
- Agenda ..... 8
- Plan triennal des travaux  
pour 1988 ..... 9
- Nouveaux numéros  
d'appel des services  
de secours ..... 9
- La Sablière de Mousty  
sous scellés ..... 9
- Accueil des Réfugiés  
politiques ..... 9
- Recours auprès de la  
Députation Permanente ..... 10
- Police sans frontières ..... 10

- Société  
Participation



Frédéric Coppens,  
coopérant au Nicaragua

Les rendez-vous de l'été ..... 11



DAVE

*La Semaine Européenne  
un rendez-vous très prisé  
Le Bourgmestre et P Colombel,  
Maire de Jassans, y furent très  
remarqués*

Aux marches de  
l'Hôtel de Ville ..... 16

Echos des Commissions ..... 16

### Environnement

Concours floral :  
résultats ..... 14

La chapelle restaurée ..... 15

### Santé

Pourquoi ne plus fumer ? ... 17

### Séniors

L'Université des Aînés ..... 18

### • Culture

Remise du Trophée  
du Brabant ..... 19

Passage du Bibliobus ..... 19

Télétexte « Cécile » ..... 20

Nouveautés à la  
bibliothèque de Mousty ..... 20

Must : sur toute la gamme ..... 21

En direct de nos écoles ..... 21

La ferme « Au Pont » ..... 22

### • Economie

Troisième Journée  
de l'Emploi ..... 24

Quels emplois  
dans l'avenir ? ..... 25

Le Parc Scientifique  
de L.L.N. .... 26

### • Religions

Le Cardinal Danneels  
à Blocry ..... 29

### • Tribune de

l'opposition ..... 30

### • Loisirs

Jeu :  
l'avez-vous reconnu ? ..... 31

### • Autant savoir

Primes à la construction ..... 34

Recensement des haies  
et arbres remarquables ..... 35



## ROBERT DELOGNE

Un pari sur l'avenir

**N**atif de la capitale, Robert Delogne, le plus jeune échevin du Royaume, ne cache pas son âge : 27 ans aux nouvelles pommes. Pour lui, l'avenir est une valeur essentielle. Pour l'aborder il faut avoir les idées claires. Ingénieur civil de formation, il analyse les problèmes avec réalisme et y apporte des solutions adaptées aux besoins de chacun.



1

1 Une politique familiale dynamique favorise l'augmentation d'une population jeune.

2 Des infrastructures adaptées pour un sport-loisir-animation-compétition.

3 Poursuivre le développement de Limelette commencé par Joseph Pierson.

4 Permettre aux jeunes de s'exprimer et leur apporter le soutien qu'ils attendent.



2



3



4



J.D. — En 1985 vous avez succédé à Joseph Pierson qui était, au sein du Collège échevinal, le porte-parole des habitants de Limelette. Comment évoluent les projets dans l'ancienne cité des trois coqs (allusion aux armoiries de la localité) ?

R.D. — Limelette et Rofessart n'ont pas été oubliés dans les projets élaborés par la Ville. Ainsi d'importants travaux de voirie sont-ils en cours. D'autre part, on met en place un réseau d'égouttage efficace. Ces infrastructures permettront l'aménagement de nouveaux quartiers résidentiels qui compléteront le tissu urbain déjà largement développé. Ce développement favorisera l'éclosion des petits commerces locaux décentralisés.

La vie socio-culturelle et sportive s'intensifie également : les complexes tennistiques affichent complet, les animations de quartiers ont été prises en charge par les habitants, une importante institution religieuse s'est implantée au Centre...

J.D. — Et l'avenir ?

R.D. — Dans l'avenir, je souhaite que les animations soient encore amplifiées.

#### **Echevin de l'Etat Civil : pour le meilleur et pour le pire !**

J.D. — Echevin de l'Etat Civil / Population c'est une vue générale sur l'ensemble de la population ?

R.D. — La population de la Ville est jeune. La pyramide des âges en témoigne. Cette masse d'habitants se situe au seuil de la vie active. Cette situation, n'est pas étonnante puisque notre entité, de par sa situation géographique, économique et culturelle, joue un rôle attractif au niveau régional et développe une politique familiale spécifique : prime à la construction, fiscalité modérée, logements sociaux, équipements urbanistiques.

J.D. — Ottignies-L.L.N. s'inscrit en faux dans le contexte général de dépopulation...

R.D. — Ce phénomène s'explique par le fait que les gens installés dans l'entité ont non seulement une plus forte tendance à y rester qu'à partir mais, de plus, attirent de nouveaux habitants. Notre Ville est la Commune du Brabant Wallon dont le taux d'augmentation de la population par rapport à 1971 est le plus élevé : 87 % et 20 710 habitants domiciliés au 1<sup>er</sup> janvier 1987.

J.D. — En matière de naissances, les chiffres sont-ils à la baisse ?

R.D. — Les chiffres sont constants. Le phénomène de dénatalité observé ailleurs est compensé par l'arrivée de nombreux jeunes ménages.

J.D. — Et les mariages ?

R.D. — Leur nombre ne varie guère mais il ne diminue pas. Un encouragement viendra peut-être par le biais des nouvelles dispositions fiscales !

J.D. — Les divorces sont en augmentation de 51 %...

R.D. — Ce n'est heureusement pas imputable à la gestion communale ! Une étude sociologique a montré que la probabilité d'un divorce apparaît après dix ans de mariage. Reportons-nous donc vers les années 1970/75. Nous étions à l'origine de la crise que traverse notre société et dans l'immédiat « après 68 ». La jeunesse remettait, à tort ou à raison, un certain nombre de choses en question : cohabitation, liberté...

J.D. — Comment envisagez-vous la mission de l'échevin de l'Etat Civil ?

R.D. — C'est une mission importante car elle inclut la gestion du statut civil de chacun d'entre nous. Heureusement, je peux compter sur la collaboration d'une excellente équipe administrative qui « en veut » malgré les difficultés passagères d'adaptation. En effet, la loi se complique : remplacement des cartes d'identité, cartes de sécurité sociale, gestion des données relatives aux dons d'organes... Afin d'améliorer l'accueil de la population, mes services se sont installés à l'ancien Palace et j'ai voulu réellement augmenter le nombre d'heures d'ouverture des guichets. On est ainsi passé de 15 à 23 heures / semaine en ouvrant, en plus du samedi matin, les mercredis et vendredis après-midi. Je crois que la population apprécie cet effort...

#### **Les jeunes ont de l'imagination : elle doit pouvoir s'exprimer**

J.D. — Vous êtes également échevin de la jeunesse. Comment rencontrez-vous ses préoccupations ?

R.D. — Pendant six ans j'ai été animateur scout. J'ai eu le temps de constater que les jeunes ont énormément d'imagination et qu'il faut la développer au maximum à travers l'expression individuelle regroupée dans les mouvements de jeunes et les associations culturelles et sportives. J'essaie également d'apporter un soutien aux jeunes en matière d'études, d'emplois, de problèmes sociaux et relationnels. Avec le C.P.A.S. et la Police nous nous penchons sur cette forme d'aide qui nous fait découvrir la situation sur le terrain, au niveau des quartiers.

J.D. — Cette action nécessite un budget...

R.D. — Oui. Mais avoir de l'argent n'est pas le principal. Ce qui est important c'est la détection des problèmes et la recherche des solutions adaptées grâce, d'une part, à l'aide d'un personnel

compétent et, d'autre part, aux contacts qui s'établissent entre les animateurs, les parents et les jeunes.

#### **Former des jeunes sportifs et... les suivre !**

J.D. — Le troisième volet de vos attributions nous amène à évoquer la politique sportive communale...

R.D. — Un échevin des sports doit gérer et planifier les infrastructures sportives adaptées aux besoins des utilisateurs. D'autre part il doit définir et suivre une politique sportive. Aujourd'hui, le sport peut être : loisir, compétition, animation... Il peut être collectif ou individuel.

J.D. — Une tentation en faveur d'un sport élitiste existe-t-elle ?

R.D. — Oui. Une grande tentation, au détriment du sport pour tous ! Cependant, dans une ville comme la nôtre, il faut les deux. Au sein d'un club, une équipe doit se concentrer sur la discipline pratiquée et une autre sur l'animation. Il faut éviter le favoritisme. La politique des transferts, outre qu'elle nécessite des gros sous, ne sera jamais qu'une politique à court terme. Former des jeunes et les suivre me paraît une opération plus rentable tant au plan psychologique que mental et moral.

J.D. — Il existe dans l'entité des milliers de sportifs regroupés dans une centaine de clubs. Ils attendent de l'échevin une infrastructure minimale afin de pouvoir pratiquer leur sport dans les meilleures conditions matérielles et financières. Comment allez-vous faire face ?

R.D. — Nous allons continuer les aménagements en cours à la piscine communale et aux centres sportifs de Blocry et des Coquerées. Des installations complémentaires seront mises en place là où cela s'avèrera nécessaire. Les terrains de football ne seront pas oubliés et les clubs de quartiers seront soutenus...

J.D. — Vos multiples attributions scabinales vous laissent-elles encore du temps pour vos loisirs et votre repos ?

R.D. — (Rire)... Il est vrai qu'il m'arrive parfois de chercher mes heures de sommeil !

*Après cette intervention, Robert Delogne, en véritable échevin de l'Etat Civil jeune et sportif, soucieux du bien-être de la population, rebondit pour souhaiter ses meilleurs vœux de bonheur et de prospérité pour 1988 à tous nos concitoyens.*

(Propos recueillis par José Desmet)





## Janvier

17.1.88 :  
« Astuces et conseils pour réussir un bon potager » par L. Gooris au Robin des Bois - Cercle La Fourmi - 15 h. 30

## Février

2.2.88 :  
Fête patronale de l'UCL  
3.2.88 :  
Vidéo opéra prog. par le C.A.V. à 20 h. 15 - « Lulu » - (Chemin des Sages) - Entrée libre - Rens. 47 48 76.  
14.2.88 :  
« Les Hortensias » des fleurs presque toute l'année et « Les Bégonias, une culture bien de chez nous » au Robin des Bois - Cercle La Fourmi - 15 h. 30  
24 h. de natation - Piscines de Blocry - Tél. 45 02 42  
13<sup>e</sup> corrida relais de L.L.N. - Rens. Service des Sports UCL - 47 44 41  
3<sup>e</sup> festival lyrique de L.L.N. (de février à mai) - Rens. tél. 47 48 76

## Mars

2.3.88 :  
Vidéo opéra prog. par le C.A.V. à 20 h. 15 - « Boris Godunov » - (Chemin des Sages) - Entrée libre - Rens. 47 48 76  
5.3.88 :  
Bal des Ecoles de Céroux - Mousty - Salle Cérusiana  
7.3.88 :  
Aud. sc. 10 - Exploration du Monde « Floride, paradis des Etats-Unis » par Michel Aubert  
« Comment réussir la taille des arbres » sur le terrain, par M. Sansdrap - Cercle La Fourmi - Rue de Neusart 10 - 5872 - Vieuxsart - 15 h.  
16.3.88 :  
Vidéo opéra prog. par le C.A.V. à 20 h. 15 - « Elektra » -

(Chemin des Sages) - Entrée libre - Rens. 47 48 76

19.3.88 :  
20 h. - Salle Cérusiana - Spectacle annuel « Art et Plaisir » - « Vaut mia de rire »

19.3.88 :  
19 h. - Stimont - Feu de la St-Grégoire

28.3.88 :  
Aud. sc. 10 - Exploration du monde « L'Inde sacrée du Gange » par Jean Noël de Golish - 20 h.

En mars :  
Carnaval de la Fédération des régionales - Cortège et animation à Louvain-la-Neuve - Rens. 41 45 65

## EPINGLE

### Calendrier du Centre Culturel pour le premier trimestre 1988

#### Janvier

**Conférences**  
11.1.88 :  
Connaissance et Vie - 13 h. 30  
12-13.1.88 :  
Exploration du Monde : « L'Inde sacrée du Gange » par JN de Golish - 20 h.  
18.1.88 :  
Connaissance et Vie - 13 h. 30  
**Musique**  
14.1.88 :  
Musique des Guides - 20 h. 15  
**Divers**  
19.1.88 :  
TVCom - A préciser  
**Théâtre**  
27-28.1.88 :  
« Mon Panthéon est Décousu » avec Francis Perrin (complet) - 20 h. 15  
**Matinées enfantines**  
12.1.88 :  
« Pipandor » - 14 h.  
20.1.88 :  
« La Vente aux Enchères » - 15 h.  
**Expositions**  
du 8.1.88 au 21.1.88 :  
Exposition Environnement

#### Février

**Conférences**  
1.2.88 :  
Connaissance et Vie - 13 h. 30  
2-3.2.88 :  
Exploration du Monde : « Volcans d'Amérique » par Marc Garnier - 20 h.  
8.2.88 :  
Connaissance et Vie - 13 h. 30  
**Théâtre**  
11-12-13.2.88 :  
Magic Land Théâtre - 20 h. 15  
25-26-27.2.88 :  
« Les Liaisons Dangereuses » par le Rideau de Bruxelles - 20 h. 15  
**Divers**  
5.2.88 :  
Ballet Royal de Wallonie - 20 h. 15  
7.2.88 :  
Ecole St-Pie X - A préciser  
9.2.88 :  
TVCom - A préciser  
18-19-20-21.2.88 :  
CCBW - A préciser  
**Matinées enfantines**  
2.2.88 :  
« Pipandor » - 9 h. 45 - 14 h.  
3.2.88 :  
« Pipandor » - 10 h.  
10.2.88 :  
« Martin l'Enchanteur de Rock » - 15 h.  
29.2.88 :  
Christian Merveille - 10 h.  
**Expositions**  
du 5.2.88 au 14.2.88 :  
Peintres d'Ottignies

#### Mars

**Conférences**  
1-2.3.88 :  
Exploration du Monde : « Floride paradis des Etats-Unis » par Michel Aubert - 20 h.  
7.3.88 :  
Connaissance et Vie - 13 h. 30  
14.3.88 :  
Connaissance et Vie - 13 h. 30  
28.3.88 :  
Connaissance et Vie - 13 h. 30  
**Théâtre**  
18.3.88 :  
« Les Masques » avec C. Salviat - 20 h. 15  
**Musique**  
12.3.88 :  
Philharmonie Royale Concordia - 20 h.

#### Divers

5.3.88 :  
Ecole de Blocry - A préciser  
22-23-24.3.88 :  
Revue des Ingénieurs - A préciser  
26.3.88 :  
Maison Maternelle - A préciser  
**Matinées enfantines**  
1.3.88 :  
Christian Merveille - 10 h. - 14 h.  
9.3.88 :  
« Chocotoff se fait la Malle » - 15 h.  
15.3.88 :  
« La Spéziale » Opéra pour le Secondaire - A préciser  
**Expositions**  
du 23.2.88 au 4.3.88 :  
Exposition Ecrivains





## NOUVEAUX NUMEROS D'APPEL DES SERVICES DE SECOURS

Depuis le 1<sup>er</sup> novembre dernier :  
le numéro « 900 » (services d'incendie et d'aide médicale) est modifié en numéro « 100 ».

les numéros « 906 » (police) et « 901 » (gendarmerie) sont remplacés par un numéro unique, le « 101 ».

## LA SABLIERE DE MOUSTY SOUS SCELLES

La sablière des Vallées à Mousty a été mise sous scellés. Motif : absence de permis de modification du sol et absence partielle de permis d'exploitation.

Il est évident que les versages modifient le relief du sol et qu'ils produisent des nuisances dans l'environnement.

D'autre part, les autorités communales souhaitent que le « trou » soit comblé mais pas avec n'importe quoi. Aussi, dès que l'exploitant se sera mis en règle avec les décrets de la Région wallonne et ceux de la Province, le Collège échevinal veillera à ce que l'on ne dépose pas de déchets industriels dans l'ancienne sablière Coutra exploitée par Mme Stallaert.

La Ville souhaite que le site soit remis en état après comblement du cratère. La qualité de l'environnement passe par le respect des règlements en matière de dépôts de déchets de toute nature.

## LE PLAN TRIENNAL DES TRAVAUX

Un investissement de 111 millions en 1988

Dans notre numéro de mars dernier nous avons publié le programme budgétaire relatif aux années 1986 et 1987.

Rappelons que, grâce au plan triennal, la Ville pourra réaliser une série de travaux d'utilité publique pour un

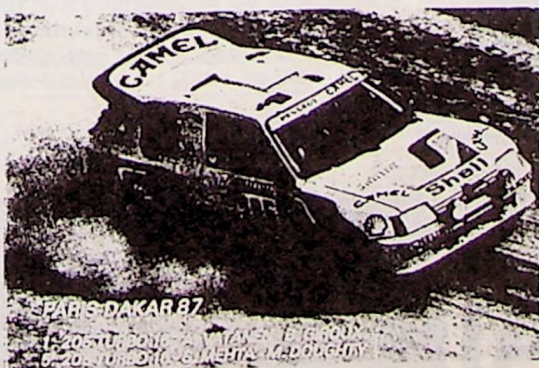
montant global de 292 millions dont 60 % seront subsidiés.

Vous trouverez ci-dessous la liste des travaux prévus en 1988 ainsi que leur estimation, TVA comprise. Ils sont récapitulés par ordre de priorité.

1988	
Désignation des travaux	Montant estimatif
1. Amélioration de la rue du Petit-Ry	18.000.000.- F.
2. Création d'une piste cyclable bidirectionnelle route de Pinchart	8.000.000.- F.
3. Amélioration de la chaussée de La Croix	18.000.000.- F.
4. Egouttage de diverses voiries de Cérroux	18.000.000.- F.
5. Amélioration et réfection de diverses voiries hydrocarbonées	6.200.000.- F.
6. Egouttage de la rue du Ruisseau	7.000.000.- F.
7. Réfection de la voirie en béton « Route de la Hutte »	4.700.000.- F.
8. Création d'une voirie de liaison entre l'avenue du Douaire et la rue du Monument	8.000.000.- F.
9. Aménagement de la rue du Piroy	3.000.000.- F.
10. Amélioration et égouttage rue de Namur	17.000.000.- F.
11. Remplacement systématique d'armatures d'éclairage public de faible rendement rue de Pallandt, rue Nicaise, rue de Moriensart, rue aux Fleurs, rue de Namur, rue Lambyhaie, rue du Puits, av. Vandewalle, rue du Culot, rue de Franquénies	3.256.500.- F.

## ACCUEIL DES REFUGIES POLITIQUES

Au 15 septembre 1987, le nombre de réfugiés politiques (ONU) entrés à Ottignies-LLN s'élevait à 183. Dix candidats réfugiés étaient en instance d'inscription.



**Ets. R. CLERBOIS**  
Chaussée Provinciale 122  
1341 Ottignies-L.L.N.  
Tél. 010/61 2250

Concessionnaire

**PEUGEOT-TALBOT**





## RECOURS DU CITOYEN AUPRES DE LA DEPUTATION PERMANENTE



Le Moniteur Belge du 29 septembre dernier a publié l'Arrêté Royal du 17 du même mois relatif à la procédure à suivre pour introduire un recours ou une réclamation auprès de la Députation Permanente.

### A la demande de qui ?

Nos lecteurs n'ignorent pas en effet que cette juridiction peut intervenir, à la demande de n'importe quel citoyen intéressé, contre un acte d'une autorité administrative.

### Des exemples...

C'est le cas par exemple, en ce qui concerne la validation des élections, du vote des règlements-taxes, des décisions relatives aux enquêtes de commodo, des règlements d'urbanisme...

### Comment procéder ?

Attention ! Certains recours ou réclamations doivent être adressés dans des délais déterminés à partir de la publication ou de la notification de l'acte incriminé.

Si l'acte doit être publié ou notifié, le recours doit être introduit dans les soixante jours auprès de la Députation Permanente.

Si au contraire, l'acte ne doit être ni notifié, ni publié, le délai court à partir du jour où le requérant en prend connaissance.

La réclamation doit être introduite par écrit sous forme d'une requête datée. Elle doit contenir les données suivantes :

- nom, qualité, domicile du requérant ;

- objet du recours et exposé des faits et moyens ;
- nom et domicile de la partie adverse ;
- joindre une copie de l'acte incriminé ;
- joindre trois copies du recours introduit.

L'envoi doit être fait sous pli recommandé ou être déposé (contre récépissé) au greffe provincial.

La partie adverse est immédiatement avisée par le greffier provincial. Elle dispose d'un délai de trente jours pour faire parvenir son mémoire à la Députation Permanente.

Les autorités provinciales disposent pour se prononcer d'un délai de nonante jours à partir de la date de la réception de la requête.

## POLICE SANS FRONTIERES

### Une première

Grâce à l'initiative de l'« International Police Association » (I.P.A.), trois policiers de la communauté européenne ont été accueillis par leurs collègues du « Botroul ».

Pendant quelques jours, au cours de la semaine européenne organisée par l'Association des Commerçants, ils ont évolué dans la localité avec leur uniforme authentique. Ce qui a provoqué plus d'un regard étonné de la part des automobilistes et principalement des conductrices. Qui a dit que le prestige de l'uniforme n'a plus cours ?

Le samedi 12 septembre, ils ont été officiellement reçus, ainsi que les familles de leurs collègues qui les ont hébergés, à l'Hôtel de Ville où le Bourgmestre a rappelé la primeur d'un tel accueil en Brabant Wallon.



DESMET



- serrurerie décorative de style
- perceuses, scies et meuleuses toujours en promotion !
- tout l'outillage Metabo pour le travail du bois !
- tout l'outillage de qualité pour le jardinage !
- toute la serrurerie décorative de style !
- toutes les nouveautés pour les bricoleurs !
- toute la nouvelle gamme de perceuses Metabo avec variateur électronique !
- toujours les meilleurs prix et les bons conseils !

# MELAIN

Rue des Deux Ponts, 17-19  
1340 Ottignies  
Tél. : 010/41 41 61



## QUATRE MAMANS HEUREUSES



BOUSMANNE

Claudine, Nadine, Catherine et Danièle entourant M. Obsomer qui n'en est pas encore revenu !

L'Hôtel de Ville, compte tenu de son âge certain, a été contraint de se soumettre à une cure de rajeunissement.

Pour ce faire avec l'accord du Collège des Bourgmestre et Echevins, quelques-unes des propositions du Secrétaire Communal ont été retenues.

Il souhaitait certes que le bien-être de la maison communale engendre au sein du personnel un réel plaisir au travail.

A sa grande surprise, il n'a pu maîtriser totalement l'ampleur des conséquences de ses initiatives.

Depuis donc l'achèvement des travaux et aussi l'introduction de l'informatique dans l'Administration Communale, quatre employés sont enceintes. Qu'en pensez-vous ?

Que l'embellissement des lieux de travail est de nature à éveiller le naturel ? Que l'usage de l'informatique suscite le dévouement ?

A ces questions, il se permet de répondre simplement, que ces quatre mamans sont sans aucun doute, très heureuses dans notre Administration.

C'est pourquoi, il formule le vœu que ses quatre collaboratrices aient chacune un beau bébé, qu'elles lui reviennent vite, car leur compétence est précieuse à l'Administration de la Ville et qu'enfin ces quatre jeunes dames retrouvent le new-look de... l'Hôtel de Ville.

Le Secrétaire Communal

## LES RENDEZ-VOUS DE L'ÉTÉ

Beaucoup de succès pour les différentes manifestations et rencontres organisées cet été à l'initiative ou sous le patronage de la Ville.

### 125<sup>e</sup> Anniversaire de la « Concordia »

Comme en 1968 lors des mémorables journées « Vil' Vacances » animées par Jean-Claude Menessier, les « Quarante Molons » namurois ont recueilli un vif succès auprès de la population. On les voit ici félicités par le Bourgmestre, M. Colombel, maire de Jassans, et Camille Ancion, président de la « Concordia ».

Au cours du concert anniversaire donné au Centre Culturel, la société jubilaire reçut un nouveau drapeau des mains du Bourgmestre qui encouragea longuement la Philharmonie et remit à son président Camille Ancion le cadeau offert par la Ville.



### Semaine européenne

Un colloque sur le thème « Ecu, monnaie européenne » avait rassemblé diverses personnalités parmi lesquelles on notait le Prof. Triffin (U.C.L.), M. Herman et Mme André, députés européens que l'on voit ici avec le Bourgmestre lors du débat qui eut lieu au Centre Culturel.



### Rencontres franco-belges

Tant nos amis de Jassans que les délégations d'Ottignies-L.L.N. eurent l'occasion de manifester leur attachement et leur intérêt aux réalisations de leur jumelle. Et ce n'est pas Mme Debois, épouse de l'Adjoint au Maire de Jassans, qui nous contredira, elle qui semble tant apprécier l'uniforme (et l'épaupe !) du Meneur !



### Les 15 ans de la Fac. des Sciences Appliquées

Une délégation d'une centaine de personnes originaires des cinq continents et conduites par le Prof. M. Deville de l'U.C.L. ont été reçues à l'Hôtel de Ville dans le cadre de la septième conférence sur les méthodes numériques appliquées en sciences nucléaires.

La réception fut chaleureuse et permit de fortifier l'image de marque et la qualité de la vie dans notre Ville.



Reportage photos : Henri DAVE

La Bagatelle

Maroquinerie

Galerie du Douaire



THE WORLD'S BEST CHOCOLATES

Baptêmes • Mariages • Dégustation Café JAVA

Au Pêché Mignon

Centre du Douaire  
1340 Ottignies

Tél. 010/416498



# CARNET FAMILIAL

*Avec les jours qui passent,  
les joies et les peines mar-  
quent notre communauté  
de leur empreinte:  
Les enfants qui y sont  
accueillis sont un fer-  
ment d'espérance et de  
fraternité;  
Les mariages célébrés  
témoignent d'une con-  
fiance réciproque  
dans un sentiment en  
perpétuel devenir;  
Les décès que nous dé-  
plorons éprouvent  
notre affection.*

## Naissances



### Juillet 1987

Sablou Ludovic  
Rue du Commerce 2A  
Barthelemy Alexandre  
Cour de Bonne Espérance 21  
Aerts Lindsay  
Clos des Mésanges 83  
Bestgen Céline  
Rue des Blancs Chevaux 1/205  
Gobiet Nicolas  
Rue de la Sarriette 42  
Matin Mohamed Zaid  
Scavée du Biéreau 22  
Lichir Hamid  
Avenue des Rossignols 77  
Hoedenaeken Johannie  
Grand Rue 55/408  
Gheysen Arnaud  
Cour de Trois Fontaines 53  
Cazin Steve  
Avenue des Rossignols 83  
Henin Gregory  
Avenue des Rossignols, 88  
Meguellati Sarra  
Rue de l'Hocaille 13/402  
Verdin Séverine  
Avenue de l'Espinette 13  
Mommens Aurélie  
Rue Victor Sténuit 1  
Memvanga Luyola  
Rue Constantin Meunier 13/003

Bourlon Deborah  
Rue de l'Invasion 8  
Beyaerts Geoffroy  
Rue Alfred Haulotte 26  
Coumont Terry  
Boulevard Martin 24  
Deliège Marie  
Rue de Spangen 35

### Août 1987

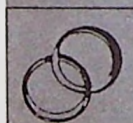
Poncin Stéphanie  
Avenue des Mésanges 8  
Poncin Laurent  
Avenue des Mésanges 8  
Krenzi Flora  
Avenue des Rossignols 31  
Benhayoun Othmane  
Cour des Trois Fontaines 40/104  
Mushamalirwa Nankafu  
Avenue de la Palette 25  
Iacovano Jérémy  
Route du Longchamp 6/001  
Ndutiye Yabaragiye  
Ruelle St-Eloi 2/201  
De Leener Joanna  
Avenue des Peupliers 12  
Poncin Ludovic  
Rue Franz Defnet 5  
Coumona Foucart Cynthia  
Clos du Quadrille 1/204  
Mathy Arnaud  
Avenue des Combattants 97  
Touhri Mounir  
Clos du Quadrille 4/102  
Timmermans Cédric  
Avenue des Sorbiers 37  
Vandecaetsbeek Maude  
Avenue de la Paix 62  
Caudron Fabian  
Clos des Mésanges 21

Goossens Laure  
Place du Centenaire 2  
Jonckheere Baptiste  
Rue Vanderdilt 2  
Vallodares Ljubelic Javien  
Rue de la Neuville 8  
Delwiche Aurélie  
Rue des Coquerées 29  
François Sophie  
Clos du Quadrille 2/304

### Septembre 1987

Krug Marc  
Rue du Cimetière 5  
Houguenade Jessika  
Clos du Quadrille 3/301  
Hakiza Andrée  
Rue de l'Hocaille 13/308  
Saidoun Amel  
Rue de la Limite 88  
Vandfonteyne Thomas  
Rue Montauray 10  
Charlier Melissa  
Rue Chapelle aux Sabots 23  
Charlier Johann  
Rue Chapelle aux Sabots 23  
Martin Frédéric  
Avenue des Rossignols 116  
Grégoire Arnaud  
Rue des Coquerées 26

## Mariages



VILLEROY & BOCH    WELKENRAEDT    MOSA

**EXPO CARRELAGES**  
81 avenue des Combattants - Ottignies

**VENTE à des PRIX FOUS**

41 54 15  
(010)

**GROS**    **GAGNEZ DE L'ARGENT**

**OTTIGNIES L.L.N.**    **DETAIL**

VENEZ NOUS VOIR ...ET COMPAREZ!

CX Sol à partir de **400 F**  
TVAC  
LOT

SIEMME    SPHINX    MARAZZI    CIBEC

SIMONS    IMOLA    SICHENIA    ST-ONGE    CERABATTI

## Ets NOEL G.

Avenue Albert 1<sup>er</sup> 43  
1342 Limelette  
Tél. 010/413190

- Pièces de rechange - Réparation - Vente de :  
Tondeuses, motoculteurs, tronçonneuses  
Tracteurs agricoles, horticoles
- Travaux de tournage  
Fer au détail et fer forgé
- Huile Castrol

**Massey-Ferguson - Kubota  
Honda - Flymo  
Ariens - Zenoah**



### Juillet 1987

Macq Damien  
et De Smet Inès  
Libion Stéphane  
et Couvreur Michèle  
Wilmet Vincent  
et Pfeiffer Susanne  
Musin Jean-François  
et Mathieu Patricia  
Mahoux Pierre  
et Bouchoms Kim-Anh  
Debroux Pascal  
et Tournay Christiane  
Kone Inza  
et Godding Claire  
Schillings Jean-Philippe  
et Timmermans Diana  
Ernoix Patrick  
et Gérard Anne  
Naisse Frédéric  
et Poncin Anne

### Août 1987

Skenderi Irfan  
et Fida Afrdita  
Foucart Guy  
et Govaerts Christine  
Büchler Bernard  
et Aubry Monique  
Messire Yves Robyns Detrooz  
et Preusser Anne  
De Four Jan  
et Verougstraete Anne  
Schavoir Henry  
et Sporn Sibylle  
Mathias René  
et Mayné Geneviève  
Vereecke Guy  
et Pérez de la Rocha Leonor

Lebutte Daniel  
et Stordeur Christine  
Castagne Thierry  
et Denoël Monique  
Colon André  
et Jacquemart Georgette  
Dobbelaere Daniel  
et Claro Danièle  
Herion Pascal  
et Pirlot Marie  
Van der Putten Johan  
et Mavuela Mayambu  
Vivas Busquets Juan  
et Meunier Nancy  
Flament Paul  
et Jongen Bénédicte

### Septembre 1987

Wiame Vincent  
et De Moor Christine  
Léger Jacques  
et Wamberchies Véronique  
Mees Eric  
et Halluent Catherine  
Breekpot Hugues  
et Van De Ginste Véronique  
Van Geersdaele Pierre  
et Vigneron Pascale  
Dumont Diego  
et Guffens Anne  
Desmet Serge  
et Stöcker Claudia  
Gallo Fabien  
et Gerlache Nathalie  
Bouvy Patrick  
et Pierre Karin  
Verbeek Pierre  
et Gigot Véronique  
Caseau Roland  
et Nollet Marie-Line

### Décès



### Juillet 1987

Couvreur Nestor  
Avenue des Villas 26  
Monbel Marie Madeleine  
Rue Montagne du Stimont 38  
Vandenberghe Gabrielle  
Place Communale 4  
Wiffin Gwenllian  
Rue Lucas 24  
Glibert Flora  
Rue de Namur 1  
Jacobs Jean  
Rue du Ruisseau 28  
Piel Jacques  
Av. des 4 Bonniers 6  
Stassin Jocelyne  
Avenue des Genêts 5  
Smets Jeanne  
Rue de la Citronnelle  
Gigot Fernand  
Rue de Spangen 32  
Bétune Marguerite  
Rue des Haies 12  
Henne Bertha  
Avenue des Combattants

### Août 1987

Guisset Pierre  
Grande Avenue, 5A  
Poncin Albert  
Rue du Petit Ry 66

Stouten Héléne  
Avenue des Combattants 9  
Truyens Albert  
Avenue Lambermont 27  
Loof Germaine  
Clos des Albatros 15  
Degreef François  
Clos du Camp Romain  
Baes Georgette  
Avenue des Combattants  
Strumfeld Rose  
Rue de Pinchart 16  
De Buck Prudent  
Rue des Fusillés 52  
Barras Michèle  
Avenue du Grand Cortil 6  
Renard Jeanne  
Rue de Spangen 43

### Septembre 1987

Joset Clémentine  
Rue de Morimont 3A  
Rimbert Edouard  
Avenue Albert 1<sup>er</sup>  
Poncin Laurent  
Avenue des Mésanges 9  
Houssonloge Hyacinthe  
Allée du Bois des Rêves  
Castino Bruna  
Rue de la Chapelle 66  
Zahri Azelarab  
Route de Villers 11  
Vanderkelen Gabriel  
Rue de Franquennes 18  
Fossion Louis  
Rue du Ruhaux 22  
Diallo Mamadou  
Place des Sports 2/124

Agrandissement des salles d'exposition

### Les Galeries Meublux de la maison STORMACQ



Salons, salles à manger,  
chambres à coucher,  
petits meubles,  
tapis en laine, etc...

grand choix d'articles pour cadeaux

Rue E. Berthet 49  
1341 Céroux-Mousty

Tél.61 21 04



Ouvert le dimanche  
de 8 à 17 h.

Du mardi au samedi  
de 9 à 19 h.

Avenue de la Résistance 26  
Petit-Ry - OTTIGNIES  
☎010/420422

### ALIMENTATION GENERALE COURTHEOUX

- Fruits et légumes •
- Rayons charcuterie, spécialités maison, fromages et boulangerie •

Au petit magasin, j'ai tout sous la main :

- le jouet pour l'anniversaire du petit copain
- le cahier qu'il faut pour demain matin



**ENVIRONNEMENT**

**CONCOURS FLORAL 1987**

**Des prix et des couleurs**



Le Jury désigné s'est réuni au courant du mois d'octobre et a délibéré. Les cotations ont été basées sur les critères suivants : aménagement, choix des tons et des couleurs, qualité, quantité et originalité. Les cinquante-deux participants ont été classés dans l'ordre repris

au tableau ci-dessous. Jean de Fays, Echevin de l'Environnement, ainsi que tous les membres du Collège échevinal, remercient vivement le jury qui a collaboré à ce concours. Ils applaudissent chaleureusement les lauréats et encouragent dès à présent la

population à participer massivement à l'édition 1988 qui sera présentée dans notre numéro de mars.

La remise des prix aura lieu au cours d'une réception organisée par la Ville vers la mi-janvier.

Numéro d'ordre	Moyenne	Nom et prénom	Adresse	Prix
1	87,16	Triest Martine	Rue de Mont-Saint-Guibert, 3	6 000.-
2	81,58	Lambot Jean-Pierre	Avenue Plantin, 23	4 000.-
3	79	Curely Maurice	Avenue de l'Etoile, 17	4 000.-
4	78,91	Meurice Francine	Rue du Palier, 14	4 000.-
5	78,33	Sablon Gilda	Grande Avenue, 1A	3 000.-
6	77,60	Mareschal Jeanine	Rue de l'Invasion, 93	3 000.-
7	77,41	Bonnet Oger	Avenue des Renoncules, 11	3 000.-
8	76,41	Martin Mariette	Rue des Prés, 2	3 000.-
9	75,58	Vanbellingen Alfred	Avenue des Bouvreuils, 12	3 000.-
10	74,66	Meunier Christian	Clos des Pinsons, 40	2 000.-
11	74,41	Dumont René	Rue Clovis Dumont, 1	2 000.-
12	74	Hubert Agnès	Rue de la Haute Borne, 13	2 000.-
13	72,25	Rigolet Roger	Rue Berthet, 15	2 000.-
14	71,41	De Longueville Robert	Rue Nouvelle, 26	2 000.-
15	71,08	Mc Carthy Annick	Avenue de Jassans, 23	2 000.-
15	71,08	Renard Edmond	Avenue Schumann, 2	2 000.-
16	69,91	Bosmans Maria	Rue du Petit-Ry, 43	2 000.-
17	68,66	Morlot Hervé	Clos César Franck, 10	2 000.-
18	68,41	Wiot Roger	Avenue Jurdant, 34	2 000.-
19	67,66	Fastrez Francis	Avenue de Gaspéri, 11	1 000.-
20	67	Demoors Josiane	Rue de Pinchart, 48	1 000.-
21	66,83	Mathieu David	Avenue Haulotte, 8	1 000.-
22	66,75	Haulotte Claudine	Avenue Fournet, 19	1 000.-
23	66,66	Nassogne Emile	Avenue Albert I <sup>er</sup> , 97	1 000.-
24	66,41	Fik Clémentine	Avenue des Clos, 30	1 000.-
25	65,16	Jacob Yves	Avenue de Jassans, 27	1 000.-
26	65	Peignois Alain	Avenue Plantin, 25	1 000.-
27	64,16	Zink Michel	Avenue de Gaspéri, 9	1 000.-
28	63,41	Gathot Brigitte	Avenue Demolder, 24	1 000.-
29	63,16	De Coster Daniel	Rue de Franquénies, 84	700.-
30	62,83	Wuyenborghs Lucien	Avenue Van de Walle, 28	700.-
31	60,66	Coignet Anne	Rue de Pinchart, 37	700.-
32	60,58	Deloge Myriam	Avenue des Vallées, 51	700.-
33	60,41	Ledrut Marie-Jeanne	Rue de Renivaux, 28	700.-
34	60,16	Mertes Nicole	Rue des Coquerées, 47	700.-
35	59,91	La Petite Maison	Rue Verte Voie, 53	700.-
36	59,90	Beuken Patrice	Avenue Provinciale, 129	700.-
37	59,08	Dewigne Claude	Avenue Fabiola, 46	700.-
38	56,25	Deconninck Annie	Rue du Chemin de Fer, 15	700.-
39	55,83	Wuillaume Victor	Avenue des Sorbiers, 103	500.-
40	54,33	Martin Guy	Avenue des Peupliers, 57	500.-
41	54,25	Dupont André	Avenue Provinciale, 28	500.-
42	53,60	Schoy Alexandre	Avenue de Jassans, 36	500.-
43	53,33	Brisse Edouard	Place Communale, 4	500.-
44	52,41	Boland Jean	Rue du Tavernier, 41	500.-
45	51,50	Gonty Pascal	Rue de Renivaux, 42A	500.-
45	51,50	Panier Mr.	Avenue des Peupliers, 44	500.-
46	51,08	Selvais Bernard	Rue de Profondsart, 6	500.-
47	50,58	Poffe Philippe	Avenue des Sorbiers, 105	500.-
48	47,33	Wouters Denis	Rue de Mориensart, 3A	250.-
49	45	Remy Philippe	Rue de la Vallée, 44	250.-
50	44,83	Decamps Jacques	Avenue des Combattants, 5	250.-
51	35,91	Jacob Benoît	Avenue Bel Horizon, 13	250.-
52	27,91	Debroux Emile	Rue de Mориensart, 6	250.-



## LA CHAPELLE NOTRE-DAME DES SEPT DOULEURS

Restaurée par les soins de l'Administration communale

Dans notre dernier numéro nous avions publié la photo de la chapelle dans l'état où l'avaient laissé les vandales. Alertés par notre secrétaire de rédaction, les échevins de Fays (environnement) et Sablon (travaux) mirent tout en œuvre pour une restauration rapide. L'équipe technique, dirigée par M. Lenglois, fut à pied d'œuvre avant que les intempéries n'aggravent les dégâts. Juste à temps pour que la mariée de la semaine puisse y déposer un bouquet !

Maintenant, il faudra encore améliorer le système de fermeture de la niche afin que la statue de la Vierge puisse retrouver la place qui lui est due.

Merci à tous ceux qui ont collaboré à cette restauration ainsi qu'aux habitants du quartier qui entretiennent pieusement cet édifice, partie intégrante de notre patrimoine religieux.



DESMET

## JEUNES

### CENTRE DE LOISIRS ACTIFS :

#### Remise de diplômes de moniteurs

La formation des moniteurs du Centre de Loisirs actifs se porte plutôt bien puisque depuis la première session en 1982/1983, pas moins d'une centaine de jeunes a terminé le cycle de formation. Cette année, ils étaient 17 à recevoir leur diplôme, qui leur fut remis à l'occasion d'une sympathique manifestation le samedi 31 octobre.

#### Moniteurs brevetés session 1986-1987

Carine Mertens - Ottignies-LLN  
Patrice Dantoing - Wavre  
Véronique Gillis - Ottignies-LLN  
Bénédicte Marchal - Ottignies-LLN  
Véronique Marchal - Ottignies-LLN  
Rosa Tsien - Mont-St-Guibert  
Marc Antoine - Ottignies-LLN  
Anthony Bertrand - Ottignies-LLN  
José-Manuel Barragan - Ottignies-LLN  
Anne Salpeteur - Ottignies-LLN  
Vincent Van Broeck - Ottignies-LLN  
Hugues Frère - Ottignies-LLN  
Madeleine Dumont - Ottignies-LLN  
Maryse Manche - Ottignies-LLN  
Benoit Dupriez - Nivelles  
Didier Billen - Mont-St-Guibert  
Bertrand Van Eghem - Ottignies-LLN  
Bravo à tous !

## ENVIRONNEMENT

Exposition au Centre Culturel  
du 8 au 21 janvier 1988

Donnez un coup de neuf à votre look.



**RENAULT**  
**CREDIT**

Concessionnaire

**Garage Renard et Fils**

Avenue provinciale 51

1341 Ottignies-Louvain-la-Neuve

Tél. 010/61 4762 - 61 4763



**PARTICIPATION**

**ECHOS  
DES COMMISSIONS**

**Tiers-Monde**

Au cours de sa réunion du 17 septembre, la Commission a décidé de soutenir deux projets.

Le premier, introduit par le CETRI, présente un suivi dans la collaboration avec les coopératives du Nicaragua (voir Bulletin communal de mars dernier). Des contacts sont établis grâce à F Houttart, G Lemerclinier et Frédéric Coppens.

Le deuxième consiste en un appui aux Communautés paysannes de la région de Cusco au Pérou. Il est soutenu par l'asbl « Ferme des Convives » à Limelette.

**Finances**

Les membres se sont réunis le 5 octobre et ont procédé à l'examen de la modification budgétaire, du plan triennal (voir article sous rubrique « informations générales ») et du compte communal pour l'année 1986.

A propos du budget « information » il est précisé que les frais d'impression du Bulletin communal sont groupés avec d'autres dépenses relatives à l'édition d'affiches, l'acquisition de supports et l'abonnement au Télétexte « Cécile ». La réédition de la brochure « Bienvenue » (sorte de botin de la Ville) n'est pas comprise dans ce poste. Il en est de même d'une brochure de luxe à paraître aux Editions Duculot.

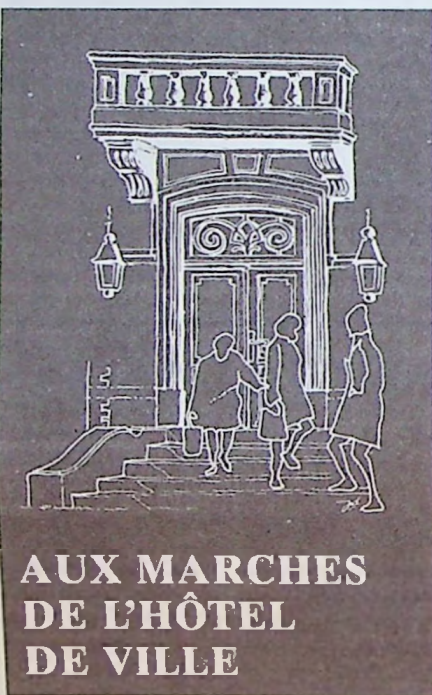
**Aménagement du territoire**

Les membres se sont réunis le 26 octobre. Ils ont pris connaissance d'une

alternative proposée par la Ligue des Familles et des réactions des habitants du quartier des Bruyères suite au projet de restructuration présenté par la SNCV.

Ils se sont également longuement penchés sur l'étude relative à la circulation routière dans l'entité. Ce document établi par SPGU/UCL a provoqué des réactions en sens divers notamment en ce qui concerne l'aménagement de la chaussée de La Croix.

Un mémoire relatif à diverses questions laissées antérieurement en suspens a été remis par un membre de la Commission.



**AUX MARCHES  
DE L'HÔTEL  
DE VILLE**

Lorent-Arquin Christiane, institutrice primaire, ont été décorées de la médaille civique de 1<sup>o</sup> classe.

Les membres ont approuvé les comptes 1986 des Fabriques d'églises ainsi que la location d'un immeuble à usage d'école (3, rue du Roi Albert) et le projet d'aménagement des vestiaires dans le nouveau pavillon du terrain de football du R O S à l'avenue de Lauzelle. Ils approuvent également le projet ainsi que le cahier des charges relatif au lot I et la quote-part communale pour la transformation des cabines individuelles aux piscines de Blocry.

L'Assemblée vote différents emprunts relatifs notamment à la construction d'un hall au C S de Blocry, au renforcement de l'éclairage public rue du Blanc-Ry, à l'aménagement de trottoirs, à la restauration de la toiture de l'Hôtel de Ville (travaux en voie d'achèvement au moment où nous mettons sous presse)...

**Réunion du 20 octobre**

Le Conseil communal approuve l'organisation des surveillances et garderies pour l'année scolaire 87/88 dans les différentes écoles communales de la Ville.

Il approuve le projet d'aménagement d'un rond-point à l'angle de la rue du Bauloy et de l'avenue du Parc ainsi qu'un carrefour à l'angle des rues de la Chapelle et Montagne du Stimont.

L'Assemblée approuve encore le projet d'aménagement de la place du Centenaire, d'un parking sur la placette au bas de la chaussée de La Croix (estimation : 1 141.060 F.) et de l'égouttage du quartier du Congo.

Elle décide d'acquérir les emprises nécessaires à l'agrandissement du cimetière de Céroux et à l'amélioration de la rue Montagne du Stimont (implantation d'un trottoir côté droit en montant après le P.N.).

**Réunion du 15 septembre**

En début de séance, Mesdames Boumans-Jadot, chef d'école honoraire et

**Ets Stuyckens Jules & Fils sprl**

Chaussee Provinciale 71-73  
1341 Ceroux-Mousty  
Tel. 010/61 2290 - 613046

**MICHELIN**



Tourisme - Poids lourds - Agricoles - Génie civil  
Neige et a clous - Neufs - Rechappés

**Philippe Gomez**

assureur conseil (courtier agréé)  
prêts - épargne

*spécialiste en revenu garanti,  
assurances pension et prêts hypothécaires*

Try Martin 5 (Hocaille Clos)  
1348 Ottignies LLN Tél. 010/418737

**Clôtures DETHY sprl**

Avenue Albert 1<sup>er</sup> 33  
1342 Limelette  
Tél. 010/415088

Distributeur reconnu Bekaert

Piquets en fer plastifié, bois, béton,  
caoutchouc

Treillis en tous genres,  
plastifié et galvanisé

Accessoires pour clôtures électriques

Clapiers - Chenils

Remise à domicile



## SANTE

### POURQUOI NE PLUS FUMER ?

Notre article sur le tabagisme paru dans notre numéro de septembre nous a valu un courrier « en sens divers ». Nous ne porterons pas le débat du « pour et du contre » le tabac sur la place publique

En complément de notre texte, signalons :

- 1 *Les dangers du tabac* :
- cancers du poumon et du larynx, de la bouche, de l'estomac...
  - bronchite chronique
  - l'artériosclérose
  - ralentissement de la guérison
  - contamination de l'entourage
  - accouchement prématuré et mortalité périnatale
  - modification des perceptions et risques accrus d'accidents



- 2 *Arrêter de fumer : un bienfait !*
- disparition de la toux des fumeurs
  - retour du souffle et amélioration des performances physiques
  - allongement des espérances de vie (4 à 8 ans).

Voilà de quoi décourager (beaucoup ?) et encourager (un peu ?) les inconditionnels du « fumus ». Il est bien entendu que chacun reste maître de ses décisions pour autant qu'elles ne nuisent pas à la société.

## SENIORS

### NOS JUBILAIRES



En juin dernier, les autorités communales ont fêté les couples jubilaires domiciliés dans l'entité. A tous une très longue vie à deux.



Parmi eux, une noce de Brillants : M. et Mme De Backer-Everaerts domiciliés rue de la Limite, 27.



Un autre couple fêtait ses noces de Diamants : M. et Mme Berger-Polle habitant rue de la Chapelle, 11.

Presse - Librairie - LOTTO

Fournitures scolaires et bureau

Livres comptables EXACOMPTA

Stylos

**Librairie du Centre**

Boulevard Martin 16  
1340 Ottignies

Tél. 010/413672



**Fargeat-Dumoulin** sprl

Produits pétroliers  
Location de containers

Avenue Lambertmont 8  
1342 Limelette  
Tél. 010/413324 - 41 7027

Ets Renard sprl  
**Hobby Center**

Avenue des Combattants, 92  
1340 - Ottignies  
Tél. : 010/414174



**50 ans d'expérience**

Ouvert du lundi au samedi de 9 h. à 18 h.



## L'UNIVERSITE DES AINES

Pour tous les âges de la vie

Avec les mutations que notre monde vit quotidiennement, notamment en matière de temps de travail, l'Université n'est plus réservée à ceux qui se préparent à la vie professionnelle. Elle est devenue un lieu d'enseignement permanent ouvert à ceux qui veulent accroître leur autonomie. Et particulièrement aux 1.900.000 personnes qui, dans notre pays, ont plus de 60 ans. L'Université des Aînés s'adresse plus généralement à tous ceux, indépendamment de leur âge, qui souhaitent combler les lacunes de leur savoir en vue de mieux participer à la vie communautaire.

Les conférences se donnent au bâtiment Leclercq, place Montesquieu, 1/1 à Louvain-la-Neuve



Colette De Jaegere, animatrice  
Tél. : 47 41 96

## SECURITE

A PROPOS DE  
PISTES  
CYCLABLES

Notre article publié en page 9 de notre numéro de septembre nous a valu quelques suggestions émanant de lecteurs attentifs à la sécurité et au bien-être des cyclistes.

Un lecteur du Petit-Ry propose, par exemple, de réaliser une bande en béton sur certains chemins ruraux (vers Cérroux, Limauges, Pinchart...). Cet aménagement permettrait aux cyclistes de rouler confortablement à travers les sites campagnards. Les familles y trouveraient la sécurité indispensable aux balades des enfants.

Si vous avez d'autres idées, communiquez-les nous

## SOCIAL

### TELE-ACCUEIL RECRUTE DES ECOUTANTS BENEVOLES

A qui parler de ses souffrances, de ses joies, de ses questions, de ses difficultés relationnelles ?...

A Télé-Accueil, nous pensons que dans ces moments, un fil, même ténu, qui nous relie avec une personne prête à nous écouter, est important.

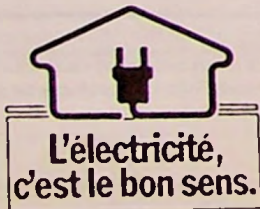
Le poste Télé-Accueil de Namur-Brabant Wallon existe depuis 1984. Pour répondre aux quelque 6.000 appels que ce service reçoit chaque année et assurer dès janvier 1988 une présence 24 h sur 24, il organise des sessions de formation à l'écoute.

Si vous souhaitez faire l'expérience de cette rencontre de personne à personne, simplement en écoutant, contactez-nous :

— soit en nous téléphonant au secrétariat : (010) 22 86 98

— soit en nous écrivant à :  
Télé-Accueil Namur-Brabant Wallon  
BP 2  
1490 Court-Saint-Etienne

L'ELECTRICITE, LE GAZ NATUREL,  
C'EST UNERG-SEDILEC,  
VOTRE CONSEILLER EN ENERGIE



Maintenant en nos bureaux d'Ottignies  
vous pouvez payer avec la carte Mister Cash

**BIP.BIP.BIP.BIP.PAYÉ.**  
CHEZ MOI LA CARTE  
MISTER CASH SUFFIT.

OTTIGNIES - Rue du Monument 54 - (010) 417404

Auto-Ecole  
**RATY**  
N° 2114

Avenue des Combattants 67  
Ottignies

Tél. (siège administratif)  
083/21 22 23 après 17 h.

**le bruit nuit**  
*Pensez-y !*



**ARTS**

**REMISE  
DU TROPHEE  
DU BRABANT**

Dans notre dernier numéro nous avons annoncé l'attribution du prix et du trophée d'art dramatique du Brabant au Cercle Royal « L'Effort ». Outre la troupe présidée par André Hancré, six autres cercles se sont vus attribuer des récompenses, dont un prix d'excellence qui est allé à la dynamique société cérou-sienne « Art et Plaisir » présidée par M. Huveneers.

Sur notre photo on voit M. le Député Permanent Francis De Hondt remettant le trophée à M. Hancré lors d'une cérémonie qui s'est tenue le 6 octobre dernier dans les salons provinciaux à Bruxelles.



DESMET



**NOTRE CENTRE  
DE JARDINAGE**

- TEMOIGNAGES

«Chaque année, au printemps, j'y vais.»

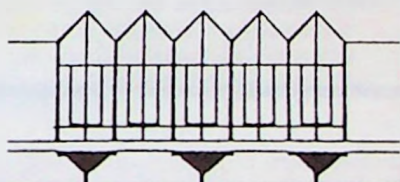
Julian D.,  
1300 Wavre

«En semences et produits pour le potager, je n'en connais pas de meilleur.»

Dominique V.  
1340 Ottignies-LLN

**Musée  
LUN**  
ART  
PRESENT  
PASSE

Place Blaise Pascal, 1 - 1348 L.L.N.  
Tél. : 010/434841



**Programme 1988**

- 18.3 / 1.5 : 10 céramistes de l'Est (France)
- 6.5 / 30.6 : Photographies (Les Marches de l'Entre-Sambre-et-Meuse)
- 16.9 / 30.10 : Tapta (Structures souples)
- 4.11 / 24.12 : Collection de Baudouin Oosterlynck

Ouvert de 10 h. à 18 h. Dimanche de 14 h. à 18 h. Fermé le samedi.

**HALTES  
DU BIBLIOBUS**

En 1988, le Bibliobus du Centre de Lecture Publique continuera à stationner le mercredi aux endroits et aux heures ci-dessous :

Parvis St-Géry :  
13 h. 15 - 14 h. 30

Place de l'Europe :  
14 h. 35 - 15 h. 00

Anc. Mais. Com. av. de Jassans :  
15 h. 05 - 16 h. 00

Place de l'Aubépine :  
16 h. 10 - 17 h. 15

**Dates des passages**

- Janvier : 6 - 20
- Février : 3 - 17
- Mars : 2 - 16 - 30
- Avril : 13 - 27
- Mai : 11 - 25
- Juin : 8 - 22
- Juillet : 6
- Août : 24
- Septembre : 7 - 21
- Octobre : 5 - 19
- Novembre : 16 - 30
- Décembre : 14



**ROBERT Taelman sprl**

**VOUS AUSSI,  
FIEZ-VOUS  
AU**

**SAVOIR-VERT**

Tél. **41 61 64**  
23, avenue Lambertmont  
1342 Limelette



## NOUVEAUTES A LA BIBLIOTHEQUE DE MOUSTY

Pour passer vos soirées d'hiver au coin d'un livre

Encore de nombreuses acquisitions au rayon des nouveautés. Décidément, la Bibliothèque de Mousty reste très « à la page », ce qui est le moins qu'on puisse dire pour un organisme de lecture !

**Psychologie :**

« La solitude des mourants »  
par Christian Bourgeois (1987)

**Social :**

« C'est nouveau, ça vient de sortir »  
par Lucas Fournier  
(Seuil 1987)

**Poésie :**

« Vergers »  
par Rainer-Maria Rilke  
(Gallimard 1987)

**Romans :**

« La nuit sacrée »  
par Tahar Ben Jelloun  
(Seuil 1987)

« Monsieur Butterfly »  
par Howard Buten  
(Seuil 1987)

« La montée du soir »  
par Michel Deon  
(Le Grand Livre du Mois 1987)

« Les désarrois de l'élève Törless »  
par Robert Musil  
(Seuil 1987)

« L'homme sans qualité »  
par Robert Musil  
(Seuil 1987)

**Monographies :**

« L'Autriche »  
Editions Larousse 1987

**Jeunes :**

« Le sport : vitesses, énergies et forces »  
par Jean-Pierre Maury  
(Hachette 1987)

« Qu'est-ce que j'en ai fait ? »  
par Ann Jonas  
(Ecole des Loisirs 1987)

**Bandes dessinées :**

« Spirou à New York »  
par Tome et Janry  
(Dupuis 1987)

**Avis aux enseignants et aux parents**

Plusieurs classes des écoles de notre commune ont déjà visité la bibliothèque afin d'en connaître le contenu et le fonctionnement.

Si vous aussi, vous désirez nous rendre visite en groupe, nous vous accueillerons volontiers aux heures qui vous conviennent le mieux (prendre rendez-vous par téléphone : (010) 41 36 90)

## TELETEXTE « CECILE » :

Votre agenda télévisuel sur le canal M7



Le teletexte « Cécile », diffusé par TVCom, vous apporte quotidiennement des informations locales, un agenda culturel, des communiqués publiés par l'Administration communale, des offres d'emploi ainsi qu'un lifting transmis par Taxistop.

Vous trouverez ci-dessous le programme hebdomadaire de cet important média régional.

du lundi 15 h. au mardi 9 h.	du mardi 15 h. au mercredi 9 h.	du mercredi 15 h. au jeudi 9 h.	du jeudi 15 h. au vendredi 9 h.	du vendredi 17 h. au samedi 17 h.
<i>Les femmes</i>	<i>Emploi</i>	<i>Les jeunes</i>	<i>Agenda culturel du week-end</i>	<i>Agenda culturel du week-end</i>
associations féminines (activités...) adresses pratiques (crèches, écoles, ...) loisirs	conseils juridiques infos chômage — comités de chômeurs — stages et formations — conseils pratiques	musique lectures droits des jeunes stages et formations activités des maisons de jeunes covoiturage Taxistop	du jeudi au dimanche  programmes de cinéma de la région	du vendredi soir au dimanche infos communales services d'intérêt général

Contacts : Chaussée de La Croix, 7 - Tél. : 41 39 73



Tél. 414819  
37 Ch. de la Croix  
1340 Ottignies

ON PREFERE  
**TELE BOUTIQUE**  
POUR SON SERVICE TECHNIQUE  
25 ans d'expérience en électronique

VOTRE SPECIALISTE : RADIO - T.V. - HI-FI - VIDEO - ELECTRO-MENAGER - CUISINES EQUIPEES

PIERSON  
Cesi BON



010 41.42.43



## ENSEIGNEMENT

### EN DIRECT DE NOS ECOLES COMMUNALES

Beaucoup de nouveautés pour une pédagogie mieux adaptée

**Ecole de Blocry :**  
les locaux nouveaux sont arrivés !

La presse a réservé un large écho à la rentrée des classes dans les nouveaux locaux de l'école de Blocry.

Après 10 ans de séjour dans divers pavillons, les enseignants et les enfants savourent le bonheur tout neuf de vivre dans de vastes locaux rationnels. Les tout petits trouveront dans quelques mois des classes mieux adaptées encore à leurs besoins, la section maternelle étant en construction.

Mais ce n'est pas tout. La grande salle de gymnastique, superbe, bien équipée, donne aux plus rétifs le goût de l'exercice. Une salle cloisonnée (5-8) va permettre de moderniser la pédagogie dans les rapports maternelle-primaire.

**Ecole du Centre :**  
une vraie maison pour les enfants

A l'Ecole du Centre, la rentrée s'est opérée dans une ambiance tout aussi agréable. Indépendamment des anciens locaux qui seront restaurés, une jolie villa sise rue du Roi Albert a été mise à disposition de l'école maternelle. Une vraie maison pour les enfants avec un verger jouxtant les premiers bâtiments, quelle jolie formule !

**Des briques mais aussi une certaine façon de vivre l'école**

Les projets d'agrandissement de La Croix et des Coquerées sont également bien aspectés, au vu des nouvelles normes imposées. Mon propos n'est pas de parler « briques » mais de l'incidence de l'environnement scolaire sur les élèves de tous âges. J'ai interrogé, à ce sujet, les chefs d'école qui me confirment combien le comportement des enfants se modifie favorablement dans un milieu mieux adapté.

A Blocry, par exemple, il a été satisfait à ma demande d'éveiller, chez nos jeunes occupants, la fierté de leur école, le souci de la respecter, d'y être propre et soigneux. Les enfants l'ont très bien compris. Les enseignants travaillent dans un climat plus détendu. Le réfectoire permet la convivialité chaleureuse et facilite la surveillance.

La qualité des repas, qui seront préparés dans la cuisine, sera mieux adaptée à l'âge des convives.

De petites fêtes, des animations pourront avoir lieu sur place lors de la venue de St-Nicolas, les parents pourront y être invités.

L'école va pouvoir s'ouvrir davantage. Inutile de préciser que le corps enseignant va pouvoir enfin donner libre cours à un dynamisme qui s'était d'ailleurs déjà manifesté dans des circonstances antérieures bien plus difficiles.

Au Centre, on a remarqué que la nouvelle configuration des lieux apportait une amélioration sensible aux problèmes de psycho-motricité de certains enfants.

Les siestes se font dans un climat plus favorable, les petits sont plus calmes, moins bruyants. En été on pourra tenir classe dans le jardin et apprendre des tas de choses sur la nature et la vie en plein air.

J'espère que les efforts incessants de notre administration pour réaliser les aménagements des établissements non encore améliorés seront bientôt récompensés et que tout notre réseau comptera, partout, des enfants et des enseignants heureux de vivre dans leur école... j'allais dire dans leur maison.

Claire DELBRASSINNE-MATHIEU  
Echevin de l'Enseignement

## MUSI :

Sur toute la gamme



MUSI-Louvain-la-Neuve est installé place Pascal, 1. Cette institution organise régulièrement :

Concerts et récitals du soir  
généralement donnés à 20 h. 15

Concerts de midi :  
de 13 à 14 h.

23.2 et 8.3 : candidats Reine Elisabeth  
(chant) 1988

22.3 : Adam Korniszewski, violon solo

Vidéo-opéras :

séances les mercredis à 20 h. 15 au  
chemin des Sages.

Extraits du programme :

- Lulu, le 3 février
- Boris Godunov, le 2 mars
- Elektra, le 16 mars
- Orfeo, le 20 avril
- Don Giovanni, le 27 avril

Conseils d'interprétation :

dans différents domaines tels que chant  
et direction chorale ou orchestrale

Cours de clavecin :

pour adultes ou enfants (8 ans minimum)

Stages de clavier :

pour débutants à partir de 8 ans qui  
souhaitent apprendre le piano ou l'orgue  
par méthode audiovisuelle.

Renseignements :

Tél. 47 48 76

**La Bagatelle**

Maroquinerie

Galerie du Douaire

**Philippe Gomez**

assureur conseil (courtier agréé) - prêts - épargne

spécialiste en revenu garanti,  
assurances pension et prêts hypothécaires

Try Martin 5 (Hocaille Clos)  
1348 Ottignies LLN

Tél. 010/41 8737



**HISTOIRE**

**LA FERME « AU PONT »**

Souvenirs d'enfance de René Benoît



**L**a ferme « Au Pont », rue Charles Dubois à Limelette, se présente sous la forme d'un quadrilatère en briques et pierres blanches avec anglées renforcées de chaînages

Telle qu'elle, c'est un splendide témoin de notre passé agricole dont les bâtiments actuels ne remontent pas au-delà du siècle passé mais dont l'origine est attestée dans les archives de la seigneurie du lieu dès 1587. Son propriétaire actuel, la famille Noël de Limelette, veille jalousement sur sa parfaite conservation.

Outre le corps de logis situé à l'arrière, on trouve une vaste grange en long ainsi que des écuries encadrant une cour pavée. L'accès se fait par des portes charretières en arc surbaissé qui, à l'époque où l'agriculture n'était pas encore une industrie, livraient passage aux imposants chariots tirés par de robustes chevaux brabançons

C'est dans cette ferme qu'est né en 1922, M. René Benoît dont le grand-père, originaire du pays flamand, fut d'abord garde-chasse au château Lefèvre (St-

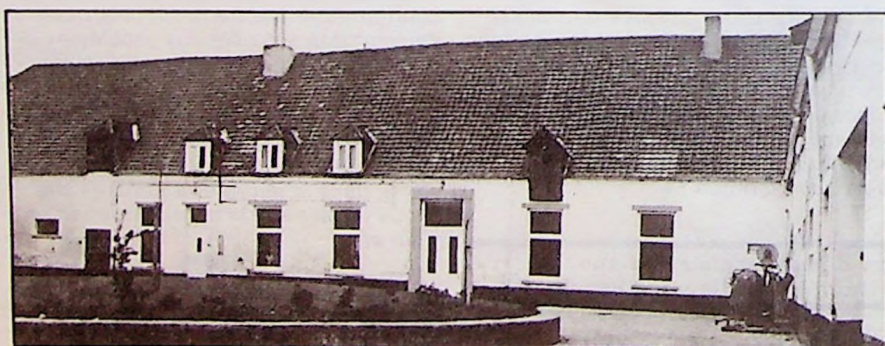
Jean-des-Bois) avant de reprendre l'exploitation de la ferme « Au Pont ».

René Benoît raconte : « Vers 1940, l'exploitation comptait une centaine d'hectares dont un tiers de prairies souvent inondées par les crues de La Dyle. L'état marécageux de ces terrains provoquait des maladies parmi le bétail. Je me souviens que ma famille a perdu quarante bêtes en deux ans... »

M. Benoît se souvient également des abords de la ferme : « Ils ont bien changé depuis 1940 ! D'abord, la grande maison, à trois niveaux située près du pont a disparu lors de l'explosion de celui-ci. Ensuite, le château de Limelette, situé dans le parc en face, là où se trouve « La Palestre », a été détruit lors du bombardement de 1944. Heureusement que les enfants du home qui l'occupaient, avaient été évacués !... »

La famille de M. Benoît quitta la ferme « Au Pont » en 1941 mais notre interlocuteur resta fidèle à sa commune d'origine et y habite toujours.

José DESMET



Déjà à l'époque de ses premières culottes René Benoît aimait les animaux. On le voit ici juché que un « brabançon » tenu en bride par son oncle. A droite : la cour de la ferme avec le corps de logis et l'ancienne aire de stockage du fumier.



**Coiffure Monique**

Rue Chapelle aux Sabots 20  
Limoges  
Tél. 010/61 24 33

- Spécialité : Brushing
- Dépositaire des produits du Dr. Renaud
- Banc solaire à votre disposition

Fermé lundi et mercredi après-midi



NE DEPOSEZ PAS VOS POUBELLES

la veille !

PIERSON Cesi BON



010 41.42.43



## TINTIN A FERRIERE : ANECDOTES EN STOCK

### Les émules de Séraphin Lampion

Hergé trouva le calme et la tranquillité à Ferrière, mais ce ne fut pas toujours sans mal. Trois ou quatre fois, durant la saison estivale, des rallyes traversaient son quartier, et sa propriété taquinait bien entendu l'imagination des organisateurs : des questions du genre « Où se trouve la maison d'Hergé ? » « Quel est le poids de la grille de la maison d'Hergé ? », étaient soumises à la perspicacité des amoureux du volant. Comme le moyen le plus rapide et le plus sûr de résoudre les énigmes était de s'adresser au maître de céans, il était fort sollicité. « Mais comment empêcher un Séraphin Lampion de venir sonner à votre porte et de vous poser une question stupide : quelle est la date de construction de votre maison ? Quelle est la superficie de votre terrain ? » se demandait Hergé, sans en vouloir vraiment aux importuns : « Ils ne faisaient pas cela pour m'en-nuyer, peut-être même croyaient-ils me faire un grand plaisir ! »



### Les goûters de la Saint-Nicolas

Concerts et rallyes sont également inscrits dans la mémoire de Monsieur Albert Laurent, domicilié au n° 86 de la rue de Ferrière : « Chaque année, à l'époque de la célébration de la fête de septembre, Hergé invitait les Vis Tchapias de Limoges à venir exercer leurs talents musicaux et cette prestation ne passait pas inaperçue dans le quartier.

L'animation était tout aussi garantie par le déferlement de voitures participant à des rallyes ; aujourd'hui encore, des fans de ce genre de sport me demandent régulièrement toutes sortes de rensei-



La maison de Hergé à Ferrière

gnements sur Hergé et sa maison. C'est en 1958 que j'ai fait la connaissance du père de Tintin ; j'envisageais de construire mon habitation à Ferrière et il souhaitait que je l'érige dans un style « fermette », pour respecter l'architecture générale du quartier ; je lui ai donné satisfaction avec plaisir car c'était un homme d'un abord très cordial, qui avait toujours un mot gentil à vous adresser.

Je le revois encore inspecter son potager et se pencher au-dessus de ma haie, pour me parler de choses et d'autres, étant parfois ses explications d'un croquis esquissé en deux coups de crayon... ah ! c'était un dessinateur hors pair... Notre fils Guy passait d'ailleurs la majorité de ses loisirs à dévorer les aventures de Tintin et il avait l'occasion de compléter sa collection à chaque Saint-Nicolas, puisque, ce jour-là, Hergé le recevait chez lui en compagnie de tous les autres enfants du village : couques, chocolat chaud... et distribution gratuite d'albums figuraient au programme de cette fête éminemment sympathique. A la Noël et au Nouvel-An, fidèle à sa courtoisie, il ne manquait jamais de nous envoyer ses vœux !



### Milou sauvé des... eaux (?)

Au numéro 90 de la même rue de Ferrière, Madame Vanden Bussche se souvient quant à elle d'une singulière mésaventure survenue à son chien, sous forme d'un bain forcé dans la propriété hergéenne : « Comme tous ses congénères, notre chien était un curieux doublé d'un vadrouilleur, et lors de l'une de ses pérégrinations, il n'a rien trouvé de mieux que de plonger dans une fosse contenant du purin, située sur un terrain appartenant à Monsieur Remi. Celui-ci l'a extrait de son inconfortable position et nous l'a ramené, trempé comme une serpillière. Ce jour-là, il est resté chez nous pendant quelques heures, jouant et bavardant avec les enfants... ainsi qu'avec le chien. Hergé m'a fait alors cette étrange confidence : « Je n'ai jamais su tenir un crayon convenablement, mais j'ai l'art de croquer rapidement les personnages de mes albums et de veiller à la bonne marche de mes affaires !... »



### Il n'avait pas d'enfants, mais...

Autre voisine d'Hergé, Madame Régine Delruelle, veuve Dumont, habite pour sa part au n° 81. Femme de ménage (aujourd'hui en retraite) à l'Administration communale de Céroux-Mousty, elle a connu le père de Tintin dès son arrivée à Ferrière en 1948 : « Monsieur Remi nous rendait fréquemment visite et je dois reconnaître qu'il était d'une gentillesse extrême. Nous tenions ensemble de longues conversations au cours desquelles nous évoquions avec nostalgie le bon vieux temps. En outre, il faisait toujours preuve de beaucoup de prévenance à l'égard des petits, allant

suite p. 24

En hiver : TROTTOIRS ENCOMBRÉS, PIÉTONS EN DANGER !

**La Bagatelle**

Maroquinerie

Galerie du Douaire



Robert Taelman sprl

**ENTREPRISE  
CREATION DE JARDINS**

23, avenue Lambermont  
1342 Limelette Tél: 41 61 64



**TINTIN A FERRIERE**

(suite de la p. 23)



A l'entrée de Ferrière, la maison de Régine Dumont

jusqu'à combler mes trois enfants de cadeaux : ils recevaient des vêtements, des livres, des friandises, les présents les plus divers. Monsieur Remi s'occupait tout particulièrement de ma fille Annie : il lui offrait un joli cartable à la rentrée des classes et l'aidait souvent à apprendre ses leçons, à faire ses devoirs : dès qu'elle rêvait de se procurer un album de B.D., il suffisait de le lui demander et elle l'obtenait immédiatement. Annie a d'ailleurs toujours considéré Hergé comme un second père ! »

**Tintin à Rofessart ?**

Domicilié au n° 31 de l'avenue Lambermont à Limelette, Monsieur Stanislas Hélaré, fervent tintinophile, a eu l'obligeance de nous faire parvenir des dessins inspirés, selon lui, du pittoresque de son quartier : « Un premier dessin provient d'un calendrier publicitaire consacré à Citroën et réalisé par les studios Hergé. Si l'on inverse le dessin du mur, il ressemble étonnamment au mur où est apposée la plaque commémorative Lambermont devant l'église de Rofessart. L'autre dessin, extrait des « Bijoux de la Castafiore », présente une évidente similitude d'aspect... et il est donc vraisemblable que l'artiste avait ces paysages en mémoire ! »

Simple coïncidence ? Pas sûr, car Hergé, frappé par la minutie de son collaborateur Edgar-Pierre Jacobs, se mit, après la rencontre du créateur de Blake et Mortimer, à accorder une importance accrue aux décors et aux arrière-plans, prenant force croquis d'une extrême précision lors de séances de repérages dans différents quartiers.

Eric GILLES

**PIERSON Cesi BON**

010 41.42.43

**TROISIEME JOURNEE DE L'EMPLOI : UN SUCCES CONFIRME !**



Toute l'équipe de la Journée de l'Emploi. De gauche à droite, debouts : Eric Gilles et Luc André, assis : José Desmet, Jean de Fays et Danièle Bauwens

Le rush... Les demandeurs d'emploi ont répondu massivement à l'invitation lancée par le Service communal de la Participation qui organisait, en octobre dernier, sa troisième Journée de l'Emploi. Soixante-six stands étaient dressés dans le Foyer du Centre Culturel et tous connaissaient un bel engouement populaire, suscité non seulement par la qualité des firmes et organismes représentés mais aussi par leur diversification : aux quarante-cinq entreprises proposant directement de l'embauche s'ajoutaient en effet différents cabinets ministériels, les services de l'ONEm au grand complet emmenés par le responsable du placement des chômeurs, et diverses institutions ou associations spécialisées dans le domaine juridique, dans l'orientation de carrière, la formation professionnelle ou les pistes à suivre pour devenir indépendant...

A en juger par la mine réjouie affichée par la majorité des chefs d'entreprise à « l'extinction des feux », un grand nombre de candidats peuvent s'attendre à recevoir de bonnes nouvelles. Un des représentants d'une importante firme de la région confiait d'ailleurs au journal «Vers l'Avenir» : « Nous constituons une réserve de recrutement de techniciens à tous les niveaux. A 15 heures, nous avions déjà 20 propositions qui correspondaient à nos besoins ! » Le titre de « La Nouvelle Gazette » de Charleroi était tout aussi optimiste : Paul, Marie, Georges et les autres ont trouvé un job : merci Ottignies pour cette organisation sans pareille ! » Rendez-vous, en conséquence, à l'année prochaine, avec des innovations et très certainement de nouvelles sociétés, conquises par le succès des trois premières éditions !

Eric GILLES

**philippe gomez**  
Assurances - Prêts

Try Martin 5 (Hocaille Clos)  
1348 Ottignies-Louvain-la-Neuve  
Tél. 010/41 8737

Spécialiste de l'assurance  
pension et des prêts longue durée

*Vous conseiller pour mieux vous assurer...  
C'est mon métier*



## DEBOUCHES

# QUELS EMPLOIS POUR LES JEUNES... ET LES AUTRES ?

A question angoissante, réponse claire

Choisir un métier ? Pas si simple pour un jeune. Retrouver un emploi ? Ce n'est pas une sinécure. En effet, ne dit-on pas que tous les débouchés... sont bouchés ! Beaucoup se disent « Bof ! on verra bien... » Et bien sûr, c'est l'échec. Tant il est vrai que la réussite ne vient pas en dormant. Il faut du courage et une réelle motivation. Dans ce mot il y a la racine « moteur » et ne dit-on pas que le moteur de l'emploi c'est l'évolution de la société.

Evolution, oui, mais dans quel sens et comment se préparer ? A la veille de l'abolition des frontières européennes en 1992, avez-vous remarqué que les systèmes éducatifs du vieux continent étaient encore très (trop ?) nationaux et même nationalistes ? Peut-on valablement préparer aujourd'hui aux professions de demain en suivant la filière classique de l'école et de l'université quand on sait qu'elle répond de moins en moins aux impératifs de l'emploi ? Pour réussir, l'école devra former dans des métiers qui recrutent en ne s'attachant pas trop à la notion traditionnelle de métier. En effet, dire que les emplois du futur seront des professions à haute qualification est une hypocrisie dont les jeunes seraient les victimes. Aux Etats-Unis par exemple, les deux tiers des emplois créés depuis cinq ans sont des emplois non qualifiés ! Il est donc indispensable que l'école assure aux jeunes :

- une solide formation générale qui résistera aux modes
- une formation professionnelle soignée (formation ratée = investissement perdu)



L'avenir économique est à la spécialisation des entreprises. Les métiers de demain seront plutôt des petits boulots à durée limitée. Dans quels domaines ?

- sous-traitance
- maintenance
- services

Ainsi arrivera-t-on à résoudre progressivement les problèmes d'emploi par le comblement d'une suite de petits créneaux. Dès à présent, on peut connaître les formations qui débouchent sur l'embauche :

a) en recensant les secteurs qui dégagent un bilan positif d'emplois. Ainsi en est-il dans les domaines suivants :

**Informatique / Electronique**  
C'est un secteur en progression de 12 à 15 % par an. Mais attention ! On demandera moins d'informaticiens que de secrétaires ou mécaniciens sachant utiliser l'outil progressivement adapté à toutes les branches des professions.

**Hôtellerie / Tourisme**

Ce secteur attire de 8 à 10 % en plus chaque année. Il y a de la place sur toute la chaîne, depuis le fast-food jusqu'au restaurant select.

**Agro-alimentaire**

**Services aux entreprises**

Il s'agit ici de gardiennage, entretien, gestion, communications, création, bureautique, audio-visuel, audit, management, relations publiques.

b) en délimitant les micro-marchés qui embauchent

A ce propos, citons un exemple : le secteur réparation motos / cycles est saturé. Si vous ajoutez les tondeuses, les tracteurs et les débroussailluses, vous aurez de l'embauche.

Conclusion : ne restons pas pessimistes et retrouvons la confiance en nous imprégnant de cette pensée : petits boulots, petits créneaux = formule d'avenir pour une embauche assurée.

José DESMET

**PHIDAR**

- Laines et cotons
- Chaussettes, bas et panties
- Machines à tricoter

centre commercial du douaire  
1340 ottignies-lin  
tél. (010) 418192

**La Bagatelle**

**Maroquinerie**

**Galerie du Douaire**



# LE PARC SCIENTIFIQUE DE LOUVAIN-LA-NEUVE

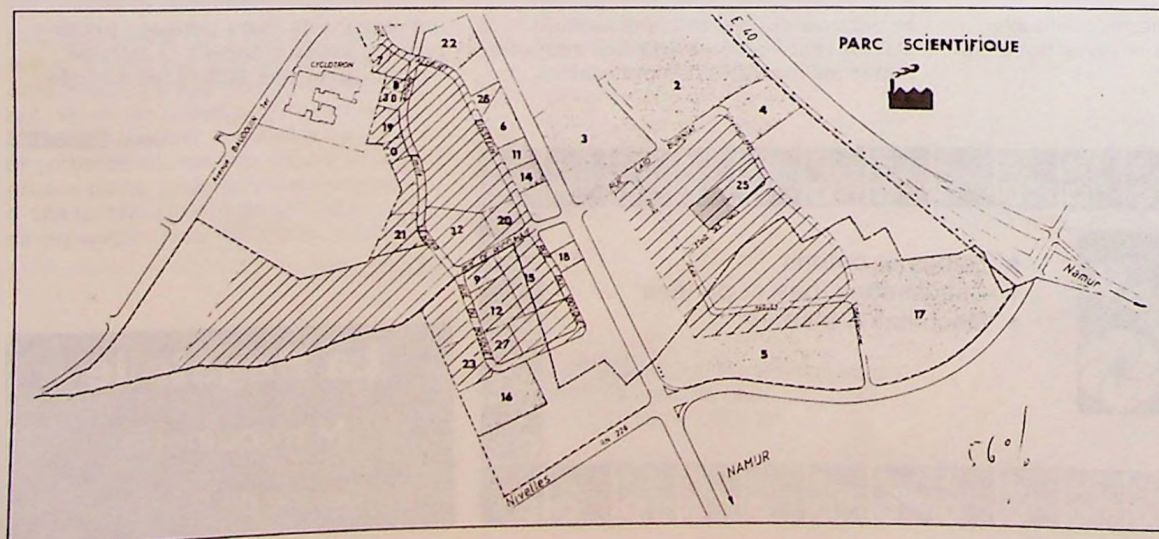
Près de 5 milliards d'investissements

On connaît généralement peu le type d'activité et l'importance des entreprises installées dans le parc scientifique.

Le tableau ci-dessous aidera nos lecteurs à s'en faire une idée plus précise.

## I. Entreprises localisées dans le Parc Scientifique

I.1. Entreprises axées sur la recherche	Activités	Début activ.	Pers.	Invest. millions	Superficie
1. Monsanto	Centre technique de recherche	1972	210	1 000	6
2. Omnichem	R & D en produits pharmaceutiques	1976	58	760	8
3. Syntex International	Distribution de produits pharmaceutiques vét.	1976	25		Loc. Omnichem
4. Nichols Engineering	R & D en matière de procédés thermiques	1976	3	20	1
5. A.P.F.M.	Atelier Pilote de Fabrications Mécaniques	1977	13	15	0.5
6. Abbott Laboratoires	Développement et commercialisation de produits pharmaceutiques	1977	75	75	1.5
7. A.N.P.I.	Laboratoire Ass. Nat. pour la Protection Incendie	1977	26	70	1.5
8. Cyanamid Benelux	Développement et commercialisation de produits pharmaceutiques	1979	115	90	2.2
9. Continental Pharma	Rech., dev. et fabrication de produits pharmaceutiques	1981	165	800	9.2
10. Slegten	R & D en broyage de minerais	1983	23	40	0.7
11. Academic Diagnostic Systems	R & D en produits et équip. médicaux	1983	30		Loc. Bât IBW
12. A.R.I.A.	Association de Robotique Industrielle Athena	1984	1		Loc. ETAP
13. Gito	R & D systèmes autochauffants pour aliments	1984	4		Loc. Bât. IBW
14. Nordern Europe (SK RIT)	Production et distribution de vaccins vétérinaires	1985	71	200	5
15. Chppard Europe	Distribution et assemblage de matériel électro-pneum.	1986		20	0.5
16. Sarec	R & D dans le domaine du calorifugeage de tuyaux	1986	10		Loc. Kronos
17. A.G.I.	R & D dans le secteur des logiciels informatiques	1986	5		Loc. Omnichem
18. Shell Chemical Research Cen	R & D dans le problème des produits chimiques	1987		1.400	10
Sous-total			834	4.490	46.1



◀ 1

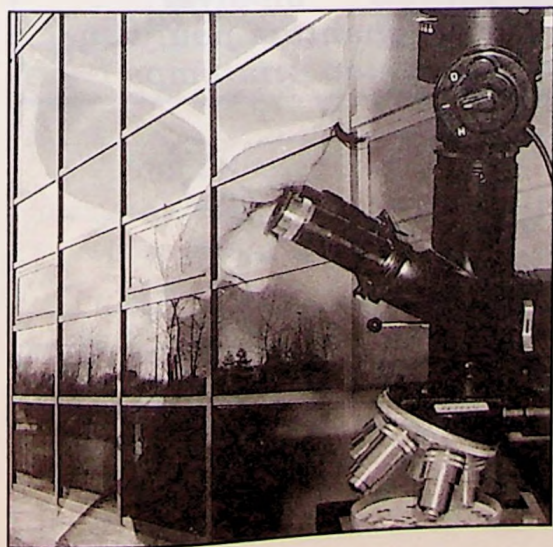
- 1 Plan partiel du Parc Scientifique
- 2 Symbole de recherche et d'avenir
- 3 Shell : une expansion attendue



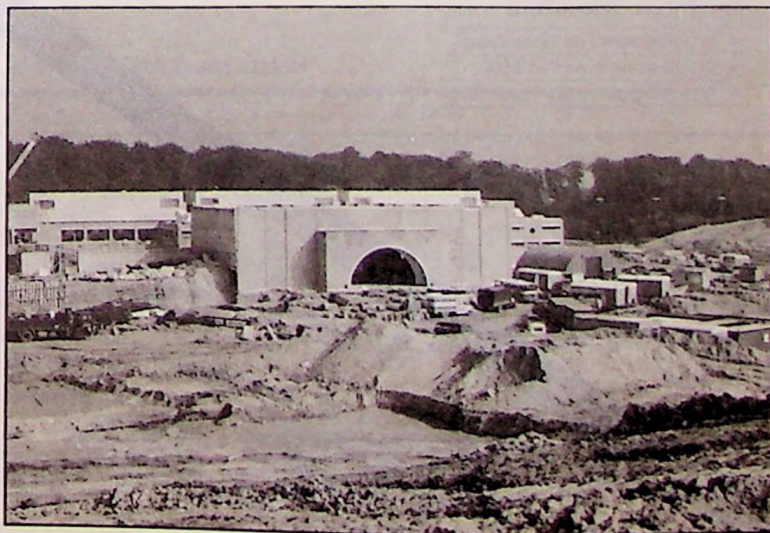
I.2. Entreprises commerciales et de services	Activités	Début activ.	Pers.	Invest. millions	Superficie
1. Delsart	Travaux d'imprimerie	1974	10	10	0.3
2. V.E.L. (UCB)	Distribution de produits pour laboratoires	1976	7	5	0.15
3. Aral	Station service	1976	2	15	0.2
4. Ciaco	Travaux d'imprimerie et de reproduction	1976	27	20	0.5
5. Electronizet	Montage et distribution d'équip. électriques	1977	45	20	0.5
6. Cotraplast	Production de sacs plastifiés	1977	10	13	0.5
7. Paul	Atelier de menuiserie	1980	15	15	0.5
8. Jardins de Vieuxart	Distribution de plantes et articles de jardin	1980	3	10	1.4
9. Almot	Atelier de fabrication métallique	1981	20	20	1
10. Tennis Club du Parc	Terrain de tennis	1981	2	20	1.2
11. Altea	Hôtel (80 chambres) + salles de séminaire	1981	20	100	5.5
12. Collin	Equipements pour handicapés et hôpitaux	1982	9	10	0.4
13. Cotubel	Atelier de fabrications métalliques	1982	15	35	1.3
14. Fiatagri	Centre de distribution de matériel agricole	1983	20	15	0.5
15. Edim	Travaux d'édition	1984	7		Loc Bât IBW
16. Unidata	Assemblage de matériel électronique	1985	2		Loc Bât. IBW
17. Kronos	Conception et réalisation d'équip d'embouteil.	1986	4	25	1
18. Segima	Matériel Horeca	1986	8		Loc Bât. IBW
19. Belgopia	Substances narcotiques à usage médical	1986	8		Loc Omnicem
20. Art & Craft	Matériel Beaux-Arts	1987	2		0.23
21. Contrôle Technique Auto	Centre de permis de conduire	1987		50	1.2
22. CERC	Centre Européen pour la recherche de cadre	1987	3		Loc ETAP
23. Dynamic Engineering	Techniques innovatrices	1987			Loc ETAP
	Sous-total		239	383	16.38
Total entreprises Parc Scientifique : 41 dont 18 de recherche			1 073	4.873	62.48

## II. Entreprises localisées dans le Centre Ville

1. IBA	Conception et réalisation du mini-cyclotron	1986	9		Loc Cyclotron
2. IRIS	Circuits intégrés	1986	8		Loc Centre Ville
3. ORI	Banque de données	1985	89		Loc Centre Ville
4. Phytotec	R & D dans le domaine des plantes	1987			Loc Lavoisier
5. Sanders Probel Biotechnology	R & D en produits pharmaceutiques	1986	4		Loc Centre Ville
6. Telindus	R & D dans le domaine de l'informatique	1985	20		Loc Centre Ville



2



3

ANDRE



## EN MARGE DE L'ANNEE MARIALE

L'année mariale a débuté à la Pentecôte et s'achèvera à l'Assomption 1988.

La dévotion à Marie, la spiritualité mariale est profondément enracinée dans nos contrées wallonnes déployées dans le cadre rural. Témoins les innombrables potales, chapelles... et tant de lieux-dits où les noms de Ste Marie - la Vierge sont présents.

La raison profonde de cet attachement à Marie je la trouve dans une phrase de Max Vanderlinden, ce poète wallon de la céramique : « Les gens s'attachent à la Ste Vierge parce qu'ils la perçoivent céleste et paysanne en même temps ».

Pour nous, Ottintois, ce temps de Noël est l'occasion de réunir dans un bouquet marial - la parution du « Livre de la Foi » (des Evêques de Belgique) et le pèlerinage de notre paroisse, St-Remi, à N.-D. de Basse-Wavre.



### Le Livre de la Foi

Le Livre de la Foi, dans le sillage du Concile Vatican II, nous parle, à la page 39, de la piété envers Marie, en insistant sur le fait que cette vénération doit être libérée des clichés traditionnels.

### Le pèlerinage à Basse-Wavre

Octobre est un mois consacré à Marie. Cette année, à Ottignies, nous sommes partis sur le chemin marial. Voici comment nous le résume notre Curé-doyen, Jacques Dereau.

Le 11 octobre passé, la paroisse Saint-Remi renouait avec une ancienne tradition : le pèlerinage. Partant de l'église d'Ottignies ou de la gare de

Limal, les pèlerins d'un jour ont fait dix ou cinq kilomètres à travers bois pour rejoindre le sanctuaire marial de Basse-Wavre.

Répartis spontanément en petits groupes et sous la conduite des « Marcheurs d'Ottignies », les participants s'étaient munis des textes d'Evangiles faisant mention de la Vierge Marie ainsi que de quelques réflexions écrites sur la place de Marie dans la foi chrétienne. Chemin faisant, les uns priaient, d'autres chantaient, d'autres encore discutaient de la vie, de la foi, de Marie, et ce, dans la bonne humeur toute fraternelle. Marie : image de l'Eglise qui doit - comme elle - faire naître et apporter le Christ au monde ; Marie, le témoin

d'une foi profonde et simple, fidèle jusqu'au pied de la croix. A Basse-Wavre, chacun put profiter du recueillement de l'église pour interioriser son expérience religieuse et manifester ensuite au cours de la Messe son désir de poursuivre sa route en communion au Christ pour annoncer ce Dieu que chanta Marie : « Il renverse les puissants de leurs trônes, il élève les humbles, il comble de bien les affamés, renvoie les riches les mains vides ».

G. FERRERAS

### Photocomposition

**N. Dieu-Blondiau** s.p.r.l.

- la typographie de Gutenberg
- la technologie de l'an 2000
- la photographie par rayon laser

Chaussée de la Croix 47 - 1340 Ottignies - Tél. 010/41 50 24

**Imprimerie**  
Typo - Offset - Editions  
s.p.r.l. **J. Dieu-Brichart**

- Imprimés commerciaux
- Périodiques
- Brochures techniques
- Tous travaux pour graphistes
- Brochures scientifiques
- Maison d'éditions

Un oiseau sauvé  
en hiver  
chantera pour vous  
au printemps !



**PIERSON**  
C'est BON



010/41.42.43



## LE CARDINAL DANNEELS A BLOCRY

Soixante-huit ans après la visite que fit le Cardinal Mercier à la toute nouvelle paroisse St-Joseph au lendemain de la première guerre mondiale, Mgr Danneels présidait le 6 septembre dernier la célébration à l'occasion de la confirmation de dix enfants de la Communauté et

du jubilaire de Jean et Marie Cappart habitant au Bauloy.

Notre montage photographique montre le Cardinal Mercier accompagné de M le Curé Vaes lors de sa visite en 1919 et le Cardinal Danneels célébrant l'office en

présence de M le Doyen Dereau. On aperçoit, de dos, les époux Cappart et, au fond, les enfants qui vont recevoir la confirmation après avoir été attentivement préparés par le Père Etienne Amaury, curé de la paroisse SS Marie et Joseph



DAVE



STEENHOUDT

**INVITATION**

L'Environnement nous concerne tous !  
**EXPOSITION**  
 du 8 au 21 janvier 1988  
 (Centre Culturel, av. des Combattants)



Voici l'hiver :  
 canalisations calfeutrées,  
 bien-être assuré !



- Réunions
  - Banquets
- (20 à 150 personnes)

**LA PALESTRE**

Limelette  
 010/41 09 00



## VIVRE AUTREMENT

**Les contribuables ottintois ont encore payé 26 millions d'impôts en trop en 1986**

L'examen du compte communal montre que, en 1986, l'excédent de recettes par rapport aux dépenses s'est élevé à plus de 26 millions. Si on ajoute cette somme au solde positif des années antérieures, on obtient ainsi un *boni global de près de 150 millions* qui représente environ 35 % des dépenses ordinaires annuelles de la commune.

Bien sûr, cet argent n'est pas perdu et il devrait permettre à la Commune de faire face à l'un ou l'autre coup dur comme, par exemple, une réduction de l'apport du Fonds des Communes ou une diminution des recettes d'impôts consécutive à la future réforme fiscale. C'est ce qu'on appelle en général une *poire pour la soif*. Mais dans ce cas-ci, il faut bien constater qu'il s'agit d'un véritable *verger* dont le nombre de poiriers ne cesse de croître d'année en année.

Comme je l'ai déjà expliqué antérieurement, ces excédents annuels sont dus au fait que les dépenses réelles sont systématiquement inférieures aux dépenses prévues. Ainsi, en 1986, on n'a dépensé que 91 % des sommes inscrites au budget. Nous ne pouvons que nous en réjouir mais il ne faut pas perdre de vue que *c'est sur la base des prévisions de dépenses qu'est fixé le niveau de l'imposition communale*. Une meilleure évaluation des dépenses, et notamment celles du personnel et de remboursement d'emprunts, permettrait dès lors de diminuer le montant des recettes et donc le niveau de la fiscalité communale.

A Ottignies-Louvain-la-Neuve, les principales recettes fiscales proviennent de la taxe traditionnelle de 6 % à l'impôt des personnes physiques et des centimes additionnels au précompte immobilier, fixés à 1700. La diminution, même minime, d'une de ces taxes aurait malheureusement pour effet de réduire l'apport du Fonds des Communes de plus de 10 millions, pour des raisons trop longues à expliquer dans le cadre de cet article. C'est pourquoi nous proposons, depuis plusieurs années, de *supprimer la taxe sur l'enlèvement des immondices* qui rapporte environ 12 millions par an. Sans diminuer en quoi que ce soit la qualité de ce service, cette suppression reviendrait tout simplement à le financer au moyen des excédents provenant des autres taxes.

Puissions-nous être enfin entendus lors de l'élaboration du budget de 1988

Jacques LEGA  
Conseiller Communal

## Marché des Boissons

Etablissements Dubois - Céroux-Mousty  
Rue Clovis Dumont 22

Dépositaire des meilleures bières, eaux et limonades belges et étrangères, lait, apéritifs, vins et alcools

Plus de 700 produits exposés

Tél. 010/616121 - 616097

**1926** Produits de qualité et qualité du service **1987**

PAPETERIE



« *Le Script* »

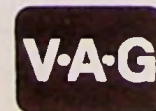
- Fournitures de bureau
- Articles pour étudiants et écoliers
- Carterie - gadgets



Centre Commercial du Douaire  
1340 Ottignies  
Tél. : 010/411919

## Ets. Hermand sprl

Avenue des Combattants, 117  
1340 OTTIGNIES  
Tél. (010) 41 34 32



Et si vous songez à la location court terme



**interRent**



**JEU :**

La photo (de mauvaise qualité, excusez du peu !) publiée dans notre numéro de septembre montrait au premier plan, à gauche, notre collègue et concitoyen bien connu Emile Tasson.

Nous n'avons reçu que trois bonnes réponses :

- Francine Draye, rue du Tavernier 9
- M. Delens, rue du Bauloy 15
- A. Dumont-Huwart, rue du Puits 48

Bravo à tous car l'identification n'était guère facile étant donné l'état du document publié. Vous recevrez le cadeau surprise offert par le Syndicat d'Initiative.

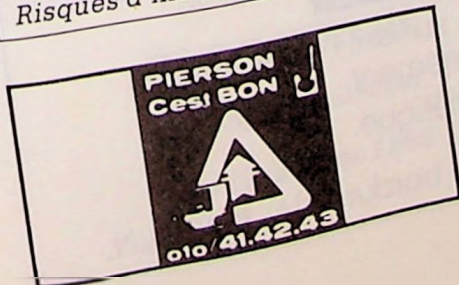
Ce trimestre nous publions la photo d'une personnalité qui a tenu un rôle important dans la vie communale pendant plus d'un quart de siècle. Qui est-ce ?



Envoyez vos réponses à l'adresse du Bulletin. Les cinq premiers classés dans l'ordre de date recevront un cadeau offert par le Syndicat d'Initiative qui recherche d'autres photos (festivités, groupes de jeunes...) susceptibles de prendre place dans notre jeu.  
Merci à tous  
Contact : 41 27 40

**« L'AVEZ-VOUS RECONNU ? »**

Bientôt la neige,  
puis le dégel :  
Avaloirs dégagés  
Risques d'inondation écartés !



**GARAGE SIMON s.p.r.l.**



Agence locale à **Ottignies**

MECANIQUE - CARROSSERIE  
CAR WASH

Rue du Monument 63 - Tél. 010/41 32 24



## SPORTS

## TIR A L'ARC

**Pourquoi une compétition  
« International Indoor »  
de tir à l'arc à Blocry ?**



— Revaloriser et promouvoir le Tir à l'Arc comme un sport à part entière

— Faire connaître — ou mieux connaître — ce sport au niveau national.

— Montrer que la Belgique ne néglige pas le sport et le considère comme faisant partie de la vie et de l'image de marque d'une nation.

De plus, nous ne pouvons rester inactifs devant le nombre important de compétitions internationales ayant lieu dans les autres pays d'Europe.

Ce type de compétition ne pourra que promouvoir le sport au sens large du terme, notamment par sa médiatisation télévisuelle et être bénéfique à tous dans la mesure où cela nous incitera à revoir notre manière de vivre.

Le choix du Centre Sportif du « Blocry » a été motivé notamment par :

— sa situation au cœur de l'Europe, à 30 km de la capitale Bruxelles ;

— sur le site universitaire d'Ottignies-Louvain-la-Neuve où le Centre Sportif du « Blocry » offre une infrastructure exceptionnelle dans un cadre souhaité et idéal pour l'organisation d'une telle manifestation ;

— par l'enthousiasme que nous y avons rencontré au niveau des responsables et de l'A D E P S ;

— car il a déjà été à de nombreuses reprises le théâtre de grandes compétitions internationales.

Après la « tempête » du spectacle de Paris - Bercy en février 1987, les tireurs pourront y trouver les installations et les conditions favorables à la pratique au plus haut niveau de ce beau sport qu'est le Tir à l'Arc à la cible olympique.

Les spectateurs feront la connaissance d'un effort hors du commun, en dehors des grands épanchements de forces et de mouvements des sports plus populaires ; un sport tout en finesse où l'esprit et la gestuelle se complètent à merveille dans un acte et un but où l'infini est dans le fini de chaque instant.

Retenez donc les dates :

— entraînement le samedi 2 avril 1988 de 16 h. à 18 h.

— tir à 25 m le dimanche de 9 h. 30 à 12 h. et de 14 h. à 16 h. 30

— tir à 18 m le lundi de 9 h. 30 à 12 h. et de 14 h. à 16 h. 30

— proclamation des résultats à 18 h.

L'idée d'organiser une compétition « International Indoor » a germé depuis un certain temps au sein du Club des Francs Archers d'Ottignies.

La manifestation internationale organisée à Paris - Bercy, en début d'année, nous a convaincus qu'une compétition de ce type, de par son impact médiatique, devrait également avoir lieu en Belgique.

En effet, les répercussions d'une telle manifestation peuvent apparaître de diverses manières :

**TENNIS  
HIVER 87-88**

LOUVAIN-LA-NEUVE  
**TENNIS CLUB du PARC**  
**LE MEILLEUR RAPPORT QUALITE-PRIX**

Nos prix d'hiver : ● semaine : de 250 à 500 F l'heure, suivant l'heure choisie  
● week-end : 400 F l'heure uniformément

4 terrains couverts en brique pilée synthétique.

Tennis Club du Parc - (010) 45 1693 - 5, Av. Einstein (en bordure N4) 1348 LLN.



Tu as au moins 14 ans...  
 Tu aimes le sport mais pas dans la boue...  
 Tu aimes le jeu mais pas seul...  
 Tu aimes l'engagement physique...  
 Tu n'aimes pas la brutalité...

Alors...

**LE VOLLEY-BALL  
 T'INTERESSE !**

Rejoins-nous au V.B.C. Ottintois, un club qui a décroché sept titres de champion du Brabant, dont quatre en jeunes, depuis sa création en 1982.

Les entraînements pour jeunes se déroulent les jeudis de 19 à 21 h. au Centre Sportif de Blocry à 1348 Louvain-la-Neuve.

Sous la houlette d'un entraîneur chevronné, tu auras la possibilité d'apprendre, en t'amusant, les mouvements de base et la technique de jeu du premier sport mondial.

Viens donc sans engagement te faire une opinion sur le terrain ou contacte-nous :

Eric Davaux : (010) 42 12 65 ou 41 98 47

V.B.C. Ottintois :  
 Equipes en Provinciale I - Provinciale II  
 - Provinciale III - Scolaires



**VIENT DE PARAÎTRE**

A l'initiative de l'Administration Communale et de l'U.C.L., les Editions Duculot viennent de présenter à la Presse un prestigieux volume consacré à l'entité d'Ottignies-Louvain-la-Neuve.

Le texte de Carlo Masoni est rehaussé de splendides photographies.

Un document « monumental » que tous les amoureux de beaux livres voudront placer en évidence dans leur bibliothèque.

Une suggestion aussi pour vos cadeaux de fin d'année !

En vente dans toutes les librairies.



*Nous n'avons pas  
 attendu 1962  
 pour protéger  
 l'Environnement !*

**EXPOSITION**

au Centre Culturel  
 du  
 8 au 21 janvier 1988

**Marché des Boissons**

**1926**

Etablissements Dubois - Céroux-Mousty

Rue Clovis Dumont 22

*Pour vos banquets, mariages, communions, fêtes grandes ou petites  
 mise en dépôt de boissons, tables, chaises, frigos, pompes, comptoirs, verres, etc...  
 enlevés ou livrés*

**Prix d'enlèvement préférentiels**

Pour plus de renseignements :

**Tél. 010/616121 - 616097**

**1987**



## PRIMES A LA CONSTRUCTION

### Prime communale

Une prime de 50 000 frs est accordée pour la construction de l'habitation principale à l'exclusion des annexes. Les demandes doivent être introduites sous pli recommandé au Collège échevinal au plus tard deux mois après la constatation de la mise sous toit. Le montant de la prime est réduit à 25 000 frs si le futur propriétaire, ses parents ou ses enfants ne sont pas domiciliés dans la commune depuis au moins trois ans.

Contact :  
Service Urbanisme - Tél. 41 40 72

### Prime à l'acquisition / construction d'un logement social

Cette prime dont le montant s'élève de 70 à 130.000 frs est octroyée par la Région Wallonne. Ceux qui en bénéficient sont exonérés de la taxe communale sur les constructions.

Contact :  
Administration du Logement  
Avenue Albert I<sup>er</sup>, 187  
5000 Namur  
Tél. : (081) 24 67 27

### Prime à la réhabilitation

Le montant de la prime est égal à 30 % du montant des factures prises en compte avec un maximum de 100.000 frs.

Contact :  
Administration du Logement  
Avenue Albert I<sup>er</sup>, 187  
5000 Namur  
Tél. : (081) 24 67 46

Le Service communal de l'Urbanisme dispose de dépliants utiles et peut vous aider dans l'élaboration de vos dossiers.

Contact : Tél. : 41 40 72 - ext. 47

## AVIS AUX ORGANISATEURS DE SPECTACLES

Une meilleure sécurité et un plus grand respect des individus

L'organisation de manifestations à caractère public ou privé dans des locaux gérés par la Ville ou par des ASBL ou dans des installations à caractère temporaire (p. e. chapiteaux), est soumise à une série de dispositions relatives à la sécurité, au tapage et à l'application de certaines taxes.

Les responsables de telles manifestations feront bien de s'informer au préalable auprès du Commissaire de Police (avenue des Combattants 26 - Tél. 41 45 03). Rappelons brièvement les grandes lignes de ces dispositions.

### Location de salles communales

La Ville gère trois salles qu'elle met, par priorité, à la disposition des associations et des personnes physiques domiciliées dans la localité.

Les réservations doivent être introduites au plus tard un mois avant la manifestation et être confirmées par écrit endéans les 15 jours. En cas d'annulation, il y a lieu d'en informer le service « Location de Salles » (avenue des Combattants 35 - Tél. 41 40 72) par lettre recommandée dix jours au moins avant la manifestation.

### Prévention incendie et sécurité

Toutes les salles communales ne répondent pas aux mêmes normes de sécurité. Le caractère de la manifestation et le nombre de participants peut donc être limité. Il y a donc lieu de se renseigner préalablement.

En ce qui concerne les installations à caractère temporaire, nous attirons

l'attention des organisateurs sur un ensemble de données particulièrement importantes : l'implantation, les éléments de construction, la décoration, les espaces d'évacuation, la signalisation, le chauffage, le matériel de cuisine, l'éclairage, les moyens de lutte contre le feu.

### Lutte contre le bruit

Les organisateurs de spectacles sont tenus de faire respecter les dispositions relatives au calme et à la tranquillité du voisinage.

### Taxes

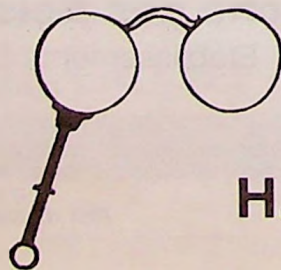
Certains spectacles sont soumis à l'application de taxes.

La Ville a voté un règlement à ce sujet. Il est disponible au Commissariat de Police.

Les organisateurs veilleront également à se mettre en règle avec les règlements en matière de vente de boissons alcoolisées en contactant le bureau des Accises, rue de Namur 21 à Wavre (Tél. : 22 30 60).

Enfin, s'il y a diffusion de musique, les organisateurs s'adresseront au bureau de la SABAM, avenue Mattagne 41 à Wavre (Tél. : 22 61 80).

Nous souhaitons que le rappel de ces dispositions permettra une animation plus agréable de la vie des quartiers dans le respect des individus et au profit d'une plus grande sécurité.



## H. METZMACKER

Shopping Center du Douaire  
1340 Ottignies  
Tél. : 010/41 39 96

Même maison : « La Lunetterie »  
Ch. d'Alsemberg, 403  
1180 Bruxelles  
Tél. : 02/344 34 46



## MESURES DE PROTECTION ENVERS LES ARBRES ET LES HAIES

**L**e Collège échevinal lance une opération en vue de localiser le plus grand nombre possible d'arbres et de haies dans l'entité et d'envisager d'y appliquer les mesures de protection et de conservation les plus adéquates afin de sauvegarder cette partie essentielle du patrimoine ottin-tois.

Cette opération ne peut se concevoir sans votre participation active. Ce sont vos observations relatives aux arbres et aux haies de votre environnement le plus proche qui constitueront la base de ce travail.



ANDRE

### Que pouvez-vous faire ?

Du quartier où vous habitez, rassemblez les arbres et les haies qui, à vos yeux, sont remarquables : une haie limite entre des parcelles, un arbre isolé, un arbre de calvaire ou formant un ensemble de type culturel, un alignement d'arbres le long d'une drève, un groupe d'arbres autour d'un point d'eau quel qu'il soit, un arbre repère visuel à l'horizon...

Vous pouvez soit :

- nous écrire en renvoyant le talon-réponse ci-dessous ;
- nous téléphoner au 41 40 72 ext. 45 (service Information) ou 37 (Participation) ;
- nous rencontrer au bureau situé au 1<sup>er</sup> étage, avenue des Combattants 30.

Nous savons que nous pouvons compter sur votre précieuse collaboration.

Merci.

Talon à renvoyer au service Information / Participation, avenue des Combattants 30

Nom : .....

Adresse : .....

### ARBRES ET HAIES

Localisation Hameau - Rue N° cadastral de la parcelle	Espèce (par ex. : chêne, merisier, haie d'aubépine ...)	Dénomination (appellation locale)	Intérêt (historique, folklorique, esthétique, paysager, botanique, classement)



ENVIRONNEMENT

# EXPOSITION

organisée par la Ville d'  
OTTIGNIES-LOUVAIN-LA-NEUVE

au

CENTRE CULTUREL

du 8 au 21 janvier 1988

