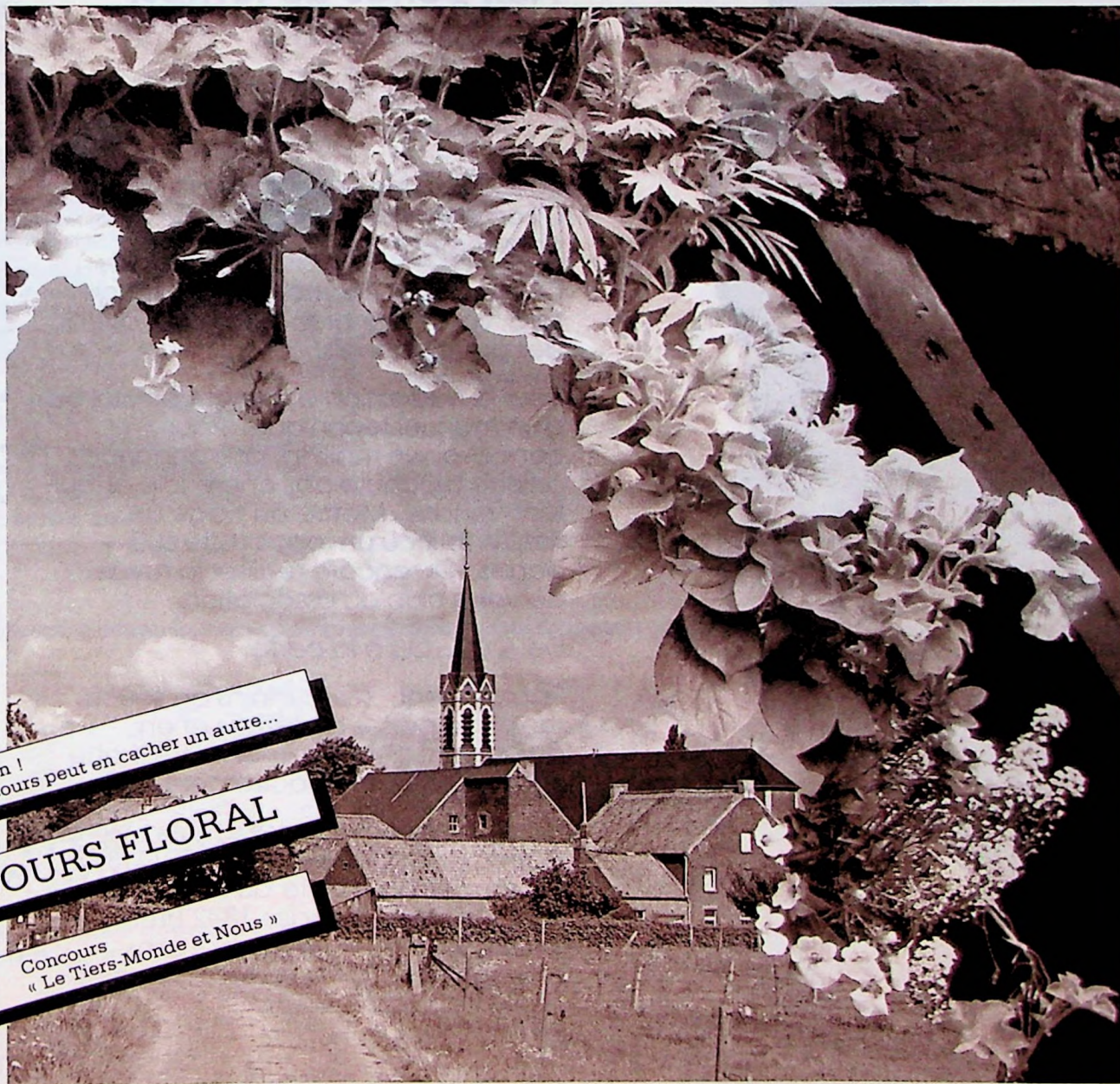


Ottignies Louvain-la-Neuve



Ville Universitaire d'Avenir
jumelée avec
Jassans-Riottier (France)



Attention !
Un concours peut en cacher un autre...

CONCOURS FLORAL

Concours
« Le Tiers-Monde et Nous »

NASSOGNE

Céroux aux fleurs

BULLETIN

COMMUNAL

OFFICIEL

N° 32

MARS 1987

STOP.

**Au bricolage.
Aux pertes de temps.
Et aux surcoûts.**

Pour cela, une seule chose à faire.
Découpez cette annonce et
conservez-la !

Quelle que soit votre activité, tôt ou
tard, vous gagnerez à travailler avec
des professionnels.

Pour la traduction d'un acte officiel ou
d'un manuel technique. Pour
concevoir un mailing, une annonce
ou une brochure pas chers- jolis-et-qui-
font-vendre. Mettre en page un
simple tarif ou un rapport de 600
pages. Ou encore réaliser la revue
de votre club ou association.

De A à Z. Ou à la carte.

Rapidement. Avec moins de soucis,
moins de pertes de temps et en
dépensant généralement moins que
vous ne l'auriez fait autrement.

Vous voulez du concret et des chiffres ?
Action ! Appelez-nous au 010/413739.
Ou rendez-nous visite au
57, Clos des Mésanges 1342 Limelette.
Vous découvrirez, de visu et sans
engagement, ce que nous pouvons
réellement pour vous.



Le seul service professionnel complet et personnalisé de la région

Traductions
Rewriting
Adaptations
Terminologie

Conception/
Rédaction
publicitaire &
technique

Traitement de textes
Mise en page
Tirages laser
Compo - Impression

Compatibilité
Informatique
Fax
Modem

Ottignies Louvain-la-Neuve BULLETIN

COMMUNAL

OFFICIEL

distribué gratuitement dans toutes les boîtes aux lettres d'Ottignies-Louvain-la-Neuve

Avenue des Combattants, 35
Tél. 41 40 72 - ext. 18

Echevin de l'Information
et de la Participation :
Jean de Fays

Secrétariat de Rédaction,
Administration, Publicité :
José Desmet

Réalisation Technique :
Photocomposition N. Dieu-Blondiau
et Imprimerie J. Dieu-Brichart
Chaussée de la Croix 47
1340 Ottignies
Tél. 41 50 24

• Les articles signés n'engagent que leurs auteurs.

• Reproduction des textes autorisée en mentionnant l'origine complète.

• Reproduction des annonces commerciales interdite.

• Portrait sans retouches Claire Delbrassinne	4	Histoire : Musée de L.L.N.	23
• Informations générales Plan triennal des travaux	6	Le gisant des seigneurs de Limelette	24
Jours de fermeture des bureaux en 1987	7	Prix Spaelandt 1987	25
Agenda	8	• Economie Agriculture : Chemins agricoles	26
• Société Famille : Carnet familial	10	Energies : Le Mini-Cyclotron	27
Environnement : Concours floral	12	• Religions Le Sycomore : une autre façon de voir et entendre Jésus	27
Jeunes : Devenir moniteur	13	• Tribune de l'opposition	28
Participation : Concours le Tiers-Monde vu par les enfants	13	• Loisirs Sports : Trophées et mérites 1986	30
Nicaragua : des coopératives aidées par notre Ville	14	Tourisme : Un musée de l'aérostation à Céroux	32
Sécurité : Mobilisation contre le froid	17	• Autant savoir Ristournes aux familles nombreuses et à revenus modestes	35
Séniors : 27 couples jubilaires	18		
Social : Assurance contre la perte des revenus	19		
Carte de sécurité sociale	19		
• Culture Arts : Bibliobus, Bibliothèques, Médiathèque	20		
Interview : Jeanne et André Hancré	22		

Prochaine parution

Mercredi 10 juin.
Date limite pour le dépôt des infos :
lundi 4 mai.

LA PUBLICITE EN QUESTION

La confiance des uns et des autres est un encouragement

En 1984 notre Bulletin s'est ouvert à la publicité. Timide au début, la collaboration des commerçants a rapidement pris de l'extension au fur et à mesure d'une prise de conscience manifeste : le bulletin paraissait régulièrement et nos concitoyens s'y intéressaient de plus en plus. On pouvait donc lui faire confiance.

Malgré la crise qui sévissait durement, un effort fut consenti en faveur d'un budget « publicité » parfois difficile à boucler. Ainsi les abonnements purent-ils être renouvelés et, par un effet « boule de

neige », déterminèrent d'autres commerçants à nous confier la promotion de leurs produits.

Parallèlement, nous nous efforçons d'éviter l'écueil de la « poubelle à pub » en réservant aux espaces publicitaires un emplacement efficace mais non contraignant pour l'information rédactionnelle.

Pouvons-nous y voir une preuve de réussite dans l'intérêt grandissant témoigné par nos lecteurs et l'arrivée régulière de nouveaux annonceurs comme c'est encore le cas en 1987 ?

Nous estimons pour notre part que ce climat de confiance mutuelle doit nous encourager à ne pas ménager nos efforts en vue d'améliorer l'ensemble du support distribué trimestriellement dans les 7.500 boîtes-aux-lettres de l'entité.

Aussi, en cette année du dixième anniversaire de sa création, le Bulletin Communal se présente-t-il sous un « look » que nous espérons plus agréable et mieux adapté aux exigences des uns et des autres.

La Rédaction

Nos lecteurs connaissent généralement les noms des membres du Collège échevinal ainsi que les grandes lignes de leurs attributions. Mais ils ignorent souvent qui est qui, ce qu'il fait et comment il le fait.

De ce fait, on remarque immédiatement la difficulté, en cas de problèmes précis, de s'orienter vers l'interlocuteur autorisé.

Le Bulletin Communal a voulu répondre à ces questions en publiant, à partir du présent numéro, une sorte de « Who is who ? » que chacun pourra consulter en temps opportun.

Née à Court-St-Etienne au début des années vingt, elle donne l'image réconfortante d'un troisième âge, oh ! combien actif. Sensible et humaine, elle est nantie d'un solide réalisme et d'un sens de l'humour toujours en éveil. Cette « mémé » (c'est elle qui le dit) se sent à l'aise avec les enfants. N'a-t-elle pas un fils, une belle-fille et trois petits-enfants ! C'est aussi une belle âme qui a parfois taquiné la muse et qui a fait ses gammes. C'est dire si les artistes lui sont familiers.

Exercer un mandat public, c'est une bonne école

J.D. — D'après votre biographie politique, il semble que vous ayez appris à compter avant d'apprendre à lire...

C.D. — C'est exact. Après avoir d'abord exercé un mandat de conseiller communal, je suis devenue échevin des finances. Ce fut une bonne école dont l'enseignement me fut profitable lorsque je succédai à M. Delain, à la tête de l'échevinat de l'Instruction Publique. En effet, la conjoncture actuelle ne permet plus d'obtenir les moyens de sa politique. Il faut se contenter d'adopter la politique de ses moyens !... Je suis parfois amenée à discuter âprement mon programme avec l'échevin des Finances car la Ville a considérablement augmenté ses « services au public ». Je pense, en ce qui me concerne, à tous les services parascolaires.

Le parascolaire : un cadeau offert par la Ville aux enfants

J.D. — Peut-on dire que le parascolaire est un argument de propagande ?

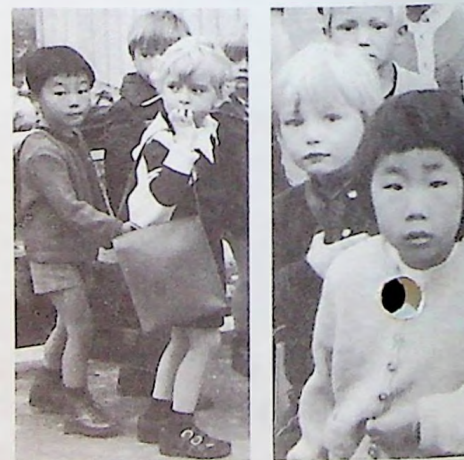
C.D. — C'est un ensemble de mesures sociales offertes dans le souci de bien faire et sans esprit de concurrence. Il faut noter qu'elles ne poursuivent pas toutes le même objectif. Ainsi, les activités socio-culturelles, le théâtre pour enfants, les « Jeunesses Musicales » constituent une ouverture sur le monde extérieur, très importantes pour l'enfant. Par contre, les différentes formes de surveillances sécurisent les parents (« Je suis tranquille, ils sont bien gardés » pourrait être un slogan efficace). L'aspect social apparaît dans l'organisation des fêtes de St-Nicolas, du camp de vacances et jusqu'il y a peu, des transports scolaires.

Tenez ! le camp de vacances... C'est l'exemple type d'une réalisation sociale qui a fait son chemin car elle répond à un réel besoin des parents. Les vacances scolaires étant plus longues que les congés payés, les parents sont tout heureux de savoir leurs enfants en sécurité et parfaitement encadrés par des moniteurs spécialisés, compétents et dévoués. Tant et si bien qu'une moyenne de deux cents enfants sont accueillis chaque année au cours des mois de juillet et août. Compte tenu de

1. La St-Nicolas, c'est fatigant mais inoubliable. Ici avec Jean Sablon, échevin des travaux, dont les services assurent les transports scolaires.

2. Avec C. Masoni, Mme Halluent et le personnel du Centre Culturel.

3. Les écoles fondamentales : toutes nationalités et races confondues.



la modeste rétribution demandée aux parents et des subsides accordés par l'ONE, cette initiative communale revient bon an mal an à environ deux cent mille francs.

Quant aux fêtes de la St-Nicolas, dois-je préciser qu'elles sont très réconfortantes pour la « mémé » que je suis ?... C'est l'occasion pour moi d'entrer en contact avec les enfants dans une circonstance particulièrement heureuse. C'est fatigant mais inoubliable !

L'avenir de l'enseignement communal : une volonté de se maintenir

J.D. Les grandes réformes de rationalisation ont pratiquement coïncidé avec votre entrée à l'échevinat de l'instruc-

CLAIRE DELBRASSINNE

Echevin de l'Enseignement et de la Culture





BIDOU



DEJEAN



DAVE

tion publique. Comment les avez-vous vécues à travers les réalisations communales en matière d'enseignement ?

C.D. — J'ai encore en mémoire les fusions d'écoles, les changements de titulaires en cours d'année et autres tracasseries... Toutes choses que j'ai vécues en tentant de préserver au maximum le bon fonctionnement des écoles communales. L'opération semble avoir réussi puisque la population scolaire n'a pas diminué et un seul emploi à mi-temps a été perdu. Actuellement, notre réseau compte 882 élèves et 44 enseignants répartis en dix endroits de la localité. Un élève représente pour la Ville une dépense annuelle d'environ 13.000 F. C'est une somme qui tient compte de la part communale dans les investissements prévus au budget

extraordinaire ainsi que des divers frais de fonctionnement. Cette somme paraît importante mais elle est indispensable afin d'assurer aux enfants un environnement scolaire adapté aux besoins actuels de l'éducation. Elle entre dans la réalisation de différents projets :

- agrandissement de l'école maternelle de l'avenue de Jassans à Limelette ;
- aménagement d'un préau à l'école maternelle du Buston ;
- achat et équipement d'une maison et de pavillons à l'école fondamentale de Limauges ;
- extension et modernisation de l'école fondamentale des Coquerées et installation provisoire dans un immeuble de la rue de la Station et dans les pavillons de la rue des Coquerées ;
- projet d'agrandissement actuellement à l'étude pour les écoles maternelles du Centre et de La Croix ;
- construction d'une nouvelle école à Blocry. Ce projet dû à l'initiative de M. Delain est en cours de réalisation. Il comportera 20 classes primaires et 6 classes gardiennes, une salle de gymnastique, un réfectoire, une conciergerie et un local communautaire. La section primaire sera opérationnelle dès la prochaine rentrée scolaire. Le montant total de l'investissement s'élèvera à 110 millions de francs dont 60 % seront supportés par l'Etat. La part communale sera couverte par un emprunt contracté au taux particulièrement favorable de 1,25 %

J.D. — En vous écoutant, j'ai le sentiment que le rôle d'un échevin de l'enseignement consiste surtout à régler des problèmes matériels...

C.D. — Pas du tout. Si son rôle pédagogique est forcément limité il ne doit pas moins se préoccuper de l'avenir des enfants qui lui sont confiés. C'est une des raisons pour lesquelles nous avons instauré un cours d'informatique dans nos écoles et que nous soutenons l'Académie de Musique qui regroupe actuellement 1.768 élèves répartis dans de nombreuses disciplines. Nous touchons là à l'avenir culturel de toute une génération...

La Culture : donner aux gens une ouverture sur le monde

J.D. — Vous avez été échevin de la culture avant de diriger le département de l'enseignement. La culture est une notion souvent controversée, voire politisée. Comment envisagez-vous votre mission ?

C.D. — Je considère qu'il faut donner aux gens la possibilité de découvrir l'expression artistique sans tenter de les conditionner. En matière culturelle, il me paraît primordial de ne pas pratiquer un nivellement par le bas, sans verser pour cela dans l'élitisme. Je vise essentiellement l'efficacité et le pluralisme à tous les niveaux.

Nous disposons d'une infrastructure importante mais il reste beaucoup à entreprendre. Ainsi, par exemple, le Centre Culturel, qui a rapidement conquis ses lettres de noblesse, éprouve beaucoup de mal à répondre aux sollicitations dont il est l'objet et à ses besoins propres. Qu'en juge, sur base de chiffres arrêtés au 1^{er} octobre et relatifs à l'année 1986 :

- 70 manifestations organisées par les soins du Centre Culturel ;
- 230 manifestations organisées par des groupements extérieurs (communaux et périphériques). Ces chiffres montrent clairement que, si on exclut la période des vacances, deux activités sont organisées en moyenne quotidiennement dans les locaux du Centre.
- 38.100 entrées enregistrées dans la grande salle ;
- 1.530 abonnés provenant de 70 localités pour les seuls spectacles organisés par le Centre

En ce qui concerne l'ensemble des bâtiments de la ferme du Douaire, disons qu'ils abriteront, après aménagement, une bibliothèque pour adultes et enfants, une ludothèque, un local pour la Philharmonie Royale Concordia (qui célèbre cette année son 125^e anniversaire), une suite pour l'Académie de Musique et pour d'autres activités éventuelles.

Enfin, la Ville a consenti un effort financier très important pour la construction d'une salle de quartier à Cèroux, pour le rafraîchissement de la salle des fêtes de Limelette et pour l'aménagement de l'ancienne salle des « Vis Tchapias » au Stymont.

J.D. — Comment organisez-vous la concertation sur le plan associatif ?

C.D. — Par le biais de la Commission communale de l'Enseignement et de la Culture, présidée par André Hancre, nous encourageons, autant que faire se peut, financièrement et matériellement les différentes associations locales toujours très actives.

J.D. — Etre échevin dans notre entité ne semble guère être une sinécure. Quand êtes-vous disponible pour le public ?

C.D. — Pratiquement 24 h. sur 24 mais en particulier à mon bureau de l'Hôtel de Ville, chaque lundi matin de 9 h. 30 à midi et sur rendez-vous.

J.D. — Une dernière question : aimez-vous aller à l'école ?

C.D. — J'adorais !

Ce cri du cœur nous prouve que Madame Delbrassinne, échevin de la Culture et de l'Enseignement, ne « fait pas le métier d'une autre » !

(Propos recueillis par José Desmet)

LE PLAN TRIENNAL DES TRAVAUX

Un investissement global de 292 millions à répartir sur trois ans

Grâce à la promesse de principe de subsidiation signée par M. Aubecq, ministre régional wallon pour le Budget, les Finances et les Travaux subsidiés notre Ville pourra bientôt réaliser une série de travaux d'utilité publique

Les travaux sont repris dans un plan triennal dont le montant total s'élève à 292 millions à répartir sur les années 1986, 1987 et 1988. Les subsides atteindront 175 millions (60 %).

Nous vous livrons ci-dessous les détails concernant les deux premières années. Nous évoquerons ultérieurement les travaux prévus pour 1988.



Ouverture de nouveaux chantiers, pour une plus grande sécurité.

La promesse ferme de subsides a été donnée pour le dossier de la rue des Coquerées où les travaux seront ouverts à l'heure où le présent Bulletin sortira de presse.

Programme 86 et montant du coût subsidiable	
1. Rue des Coquerées	25.000.000
2. Liaison Centre commercial du Douaire, rue Station	6.500.000
3. Grande Avenue	1.750.000
4. Rue du Blanc-Ry	4.500.000
5. Eglise Saint-Géry	900.000
6. Chaussée de la Croix et rue de la Chapelle	2.500.000
7. Diverses voiries	4.500.000
8. Commissariat de police	3.000.000
9. Clos, Venelles, Placettes et Piétonniers, à Louvain-la-Neuve	2.000.000
10. Av. Demolder, de la Résistance, des Peupliers	5.000.000
11. Petits tronçons d'égouttage	2.000.000
12. Ronds-points carrefours, ralentisseurs de vitesse	4.800.000
13. Rues de la Station, de Franquénies, Berthet, Culot	2.000.000
14. Rue de la Vallée	10.000.000
15. Rues de l'Invasion, de Lauzelle, de Mont-St-Guibert	8.000.000
16. Eclairage diverses voiries	3.685.500
Total	86.135.000

Programme 87	
1. Quartier « Congo »	9.000.000
2. Rue Montagne Stimont	4.500.000
3. Rues du Puits, Croix Thomas et Boissette	33.000.000
4. Rue de la Boissette	9.000.000
5. Place du Centenaire	3.000.000
6. Diverses voiries hydrocarbonées	6.000.000
7. Rue Belle-Voie	1.600.000
8. Rue L. Dekaize	10.000.000
9. Eclairage public, diverses voiries	3.471.000
Total	79.571.000

En ce qui concerne le point 3 il faut ajouter trois millions non subsidiables. Il en est de même pour le dossier relatif à la Place du Centenaire.

Rappelons que la promesse de principe de subsidiation est accordée par la Région après analyse technique par les services des Travaux subsidiés de la Tutelle et avis sur les capacités financières des communes de pouvoir prendre en charge la partie non subsidiée des investissements envisagés.

Pour les années 1986 et 1987 notre Ville envisage donc d'entreprendre des travaux pour un total cumulé de 165.706.500 frs dont 66.282.600 frs (40 %) seront supportés par la Ville.

« LA SITUATION FINANCIERE DE LA VILLE REFLETE UNE EPOQUE DE TRANSITION »

C'est ce qu'a déclaré M. Thoelen, chargé du service des finances et de l'informatique auprès de l'Union des Villes, consultée par le Bourgmestre.

Il ressort de l'audit réalisé sur cette importante question, qui nous concerne tous, que la situation financière de notre Ville est « atypique ». C'est-à-dire qu'elle présente différentes caractéristiques rurales, urbaines et même exceptionnelles (commune chargée de mission par exemple).

C'est la raison même pour laquelle les mandataires communaux devront rester attentifs pendant au moins une dizaine d'années encore avant de pouvoir dire sur quoi débouchera cette situation.

Comme une hirondelle ne fait pas le printemps, un boni ne fait pas une situation !

Présentation du budget 1987

1. Les chiffres :

Recettes globales	510.082.895 F.
Dépenses globales	466.558.995 F.
Boni global	43.523.900 F.
Recettes exercice propre	464.107.723 F.
Dépenses exercice propre	463.905.620 F.
Boni exercice propre	202.103 F.

2. Le découpage :

Personnel	38,8 %
Fonctionnement	17,4 %
Transferts	12 %
Dettes	32 %

Ets Renard sprl Hobby Center

Avenue des Combattants, 92
1340 - Ottignies
Tél. : 010/41 41 74



50 ans d'expérience

Ouvert du lundi au samedi de 9 h. à 18 h.



ECLAIRAGE PUBLIC

Ça brûle même en plein jour !



Il arrive que des luminaires de l'éclairage public restent allumés pendant la journée. Il ne s'agit pas d'un oubli (l'enclenchement et le déclenchement sont automatiques) mais d'une vérification opérée par Unerg en vue d'une réparation.

Les consommations enregistrées pendant ces travaux ne sont pas portées au compte de la Ville.

A Louvain-la-Neuve : encore des pannes !

Sur le site universitaire, il n'est pas rare de constater des pannes d'éclairage public. En accord avec Unerg, le service communal des travaux a mis au point un contrôle bi-mensuel en vue de déceler plus efficacement les causes de ces pannes et d'y remédier plus promptement.

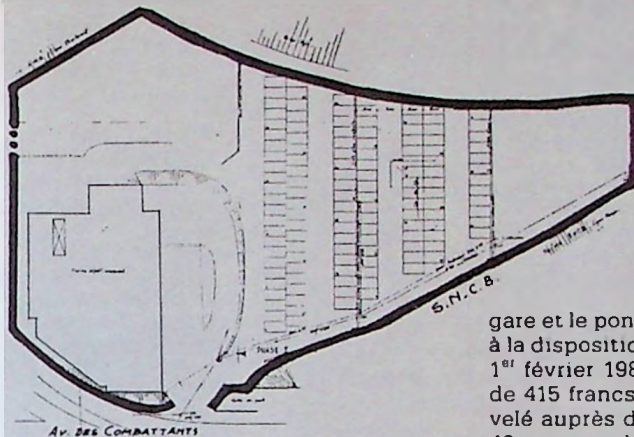
JOURS DE FERMETURE DES BUREAUX EN 1987

L'Administration Communale vous informe des jours de fermeture des bureaux à l'occasion des fêtes traditionnelles célébrées en 1987 :

Pâques — lundi 20.04.87
 Fête du travail — vendredi 01.05.87
 Ascension — jeudi 28.05.87
 Pentecôte — lundi 08.06.87
 Fête Nationale — mardi 21.07.87
 Assomption — samedi 15.08.87
 Fête des morts — lundi 02.11.87
 Armistice — mercredi 11.11.87
 Noël — vendredi 25.12.87
 samedi 26.12.87

NOUVEAU PARKING

N'oubliez pas l'abonnement !



Comme nous vous l'annonçons dans notre précédent bulletin, un nouveau parking communal payant, situé entre la

gare et le pont du chemin de fer est mis à la disposition des navetteurs depuis le 1^{er} février 1987. L'abonnement mensuel de 415 francs peut être retiré ou renouvelé auprès de la Recette Communale, 40, avenue des Combattants (tél. : 010/41 02 42) de 9 heures à 11 heures 30 tous les jours ouvrables et les samedis matin 28 mars, 25 avril, 23 mai et 27 juin 1987.

PROMOTIONS DANS LE PERSONNEL COMMUNAL

Au cours de la réunion du Conseil communal du mois de janvier, tenue au Centre Culturel (la salle du Conseil est en cours de transformation), plusieurs membres du personnel ont été promus dans leurs nouveaux grades :

Francis Stache, contrôleur
 Bernadette Jaspard et Michèle Paternostre, rédacteurs
 Marie-Anne Deblauw et Danièle Valentin, rédacteurs
 Cécile Bousmanne, commis-chef
 Monique Raymackers et Marylène Chapon, commis-principals
 Danièle Verdoot, Chantal Jassogne, Pascale Schoevaerts et Marc Dagnaux, commis
 Armand Fievet et Vincent Dumont, ouvrier qualifié B.

La rédaction du Bulletin Communal les félicite tous ainsi que les 95 personnes réengagées par la Ville suite à la modification des statuts C.M.T., T.C.T. et C.S.T. et devenues « Contractuels subventionnés ».

RESIDUS MENAGERS

Tournées de remplacement en cas de jour férié

Des ramassages spéciaux des immondices seront organisés comme suit en remplacement des jours fériés :

Déchets ménagers

- lorsque le lundi est un jour férié, la collecte est reportée au mardi
- lorsque le mardi est jour férié, la collecte est avancée au lundi
- lorsque le jeudi est jour férié, la collecte est avancée au mardi
- lorsque le vendredi est jour férié, la collecte est avancée au jeudi

Vidange des conteneurs

- lorsque le mercredi est jour férié, la vidange est avancée au mardi
- lorsque le samedi est jour férié, la vidange est avancée au vendredi

Philippe Gomez

assureur conseil (courtier agréé) - prêts - épargne

spécialiste en revenu garanti,
 assurances pension et prêts hypothécaires

Try Martin 5 (Hocaille Clos)
 1348 Ottignies LLN

Tél. 010/41 8737

La Bagatelle

Maroquinerie

Galerie du Douaire



Avril

Mercredi 1 4 :
Centre Culturel — 15 h.
« Et l'âge du Capitaine »
spectacle pour enfants

Samedi 4 4 :
Centre Culturel — 19 h. 30
Théâtre Wallon —
Cercle l'Effort

Dimanche 5 4 :
Centre Culturel — 15 h.
Théâtre Wallon —
Cercle l'Effort

Lundi 6 au vendredi 10 4 :
Ateliers « La Baraque »
rue de la Baraque, 129 A
Stages :
Séniographie — 9 h. 30 à 16 h.
Tissage — 9 h. 30 à 15 h. 30.
Peinture sur soie —
9 h. 30 à 15 h. 30
Poterie-Céramique —
9 h. 30 à 16 h. 30.

Samedi 11 4 :
Centre Culturel — 14 h. 30
Plumes Romanes

Mardi 21 4 :
U.D.A. (Pl. Montesquieu) —
14 h. 30
« Le Tourisme »
(Conférence par G. Lemaire)

Vendredi 24 4 :
Centre Culturel
Spectacle Athénée Royal
Ottignies

Samedi 25 4 :
Centre Culturel
Spectacle Athénée Royal
Ottignies

Dimanche 26 4 :
Céroux (Place Communale)
Concours annuel porcine

Du lundi 27 4 au mardi 5 5 :
Centre Audio Visuel
(Chemin des Sages) 20 h. 15
« La Traviata » (causerie)

Mardi 28 4 :
Théâtre Jean Vilar —
14 h. 30 et 18 h. 30
2^{ème} festival lyrique de L.L.N.
« Mephisto — Mômes »
Opéra pour enfants de Henry
Haas

Mardi 28 4 :
Centre Culturel — 10 h.
« Méprise »

Mardi 28 4 :
U.D.A. (Pl. Montesquieu) —
14 h. 30
« Le Fait Régional »
(Conférence par G. Lemaire)

Mardi 28 4 :
Néoliens, r. du Petit-Ry, 32 —
19 h
Ciné-Gruppe
« Arthur Janov : votre Enfant »

Mai

Lundi 4 5 :
Centre Audio Visuel
(Chemin des Sages) 20 h. 15
« Don Giovanni » (causerie)

Lundi 4 4 :
Néoliens, r. du Petit-Ry, 32 —
19 h
Groupe Entraide Psychologi-
que

Mardi 5 5 :
L.L.N. — Pl. des Sciences
« Nuit du Rock »

Mardi 5 5 :
U.D.A. (Pl. Montesquieu) —
14 h. 30
« La Beauté chez les Grecs »
(conférence)

Mercredi 6 5 :
Centre Culturel — 10 h.
« Adam et Adam »
Spectacle pour enfants

Jeudi 7 5 :
Centre Culturel — 14 h.
« Adam et Adam »
Spectacle pour enfants

Vendredi 8 5 :
La Palestre (Limelette) —
20 h. 15
« Astrologie Médicale »
(Dr Geeraert)

Samedi 9 5 :
Centre Culturel — 20 h. 15
Centre Chorégraphique de
Wavre

Lundi 11 5 :
Centre Culturel — 10 h.
« L'heure d'or »

Mardi 12 5 :
U.D.A. (Pl. Montesquieu) —
14 h. 30
« L'Art de la Foi »
(conférence)

Mardi 12 5 :
Centre Culturel — 14 h.
« L'heure d'or »

Mardi 12 5 :
Néoliens, r. du Petit-Ry, 32 —
19 h
Groupe Massage

Mercredi 13 5 :
Théâtre Jean Vilar — 19 h. 30
2^{ème} festival lyrique de L.L.N.
« Don Giovanni » de W.A.
Mozart

Vendredi 15 5 :
Centre Culturel — 20 h. 15
Ecoles Suzuki — Bruxelles —
Namur — Rixensart
Concert de violons

Vendredi 15 5 :
Théâtre Jean Vilar — 19 h. 30
2^{ème} festival lyrique de L.L.N.
« Don Giovanni » de W.A.
Mozart

Du vendredi 15
au dimanche 24 5 :
Centre Commercial du Douaire
Foire Commerciale de Mousty

Du samedi 16 au lundi 18 5 :
Stymont
Ducasse des Vis Tchapias

Samedi 16 5 :
Centre Culturel — 20 h.
Institut de danse et ballet
classique
Robert CLARISSE

Dimanche 17 5 :
Théâtre Jean Vilar — 19 h. 30
2^{ème} festival lyrique de L.L.N.
« Don Giovanni » de W.A.
Mozart

Mardi 19 5 :
U.D.A. (Pl. Montesquieu) —
14 h. 30
« Renaissance ou les Temps
Modernes » (conférence)

Vendredi 22 5 :
Centre Culturel — 20 h.
Concert des Elèves de
l'Académie d'Ottignies-L.L.N.

Du samedi 23
au dimanche 31 5 :
Centre Adeps (Pl. des Sports)
Stage de sport en famille,
Internat
Org. Adeps — Rens 4110 41

Jeudi 28 5 :
Céroux (Place Communale)
Fête des Aérostats

Samedi 30 5 :
Centre Culturel — 20 h.
Ecole de danse de Mme Debeck

Juin

Mercredi 3 6 :
Céroux (Place Communale)
Expertise de bétail bleu blanc
belge

Du samedi 6 au lundi 8 6 :
Céroux (Place Communale)
Fête de la Pentecôte
(animations)

Mardi 16 6 :
Néoliens, r. du Petit-Ry, 32 —
19 h.
Ciné-groupe « Harold et Maud »

Vendredi 19 au dimanche 21 6 :
Ottignies-Centre
Kermesse annuelle
Concours de chars et de
groupes
Rens : 41 54 21

Lundi 22 6 :
Centre Audio-Visuel
(Chemin des Sages) - 20 h. 15
« Falstaff » (causerie)

EPINGLE

Don Giovanni et les autres...

Musicologie UCL et Musi-LLN,
en collaboration avec le Centre
Audio-Visuel de Louvain-la-
Neuve, préparent le public à
différents spectacles et notam-
ment ceux de l'Opéra National
de Bruxelles. En cette fin de
saison lyrique, ils nous propo-
sent trois causeries et vision-
nements : La Traviata, opéra
composé par Verdi en 1853 sur
un livret de Piave (adaptation
de la « Dame aux Camélias »
d'A. Dumas fils) ; Don Giovan-
ni, opéra en deux actes de
Mozart (1787) sur des paroles
de Da Ponte ; Falstaff, comédie
lyrique de Verdi (1893) sur un
livret de Boito

(Au Centre Audio-Visuel
les 27.4, 4.5 et 22.6)

Echos d'un centenaire

Le 14 février dernier, la Fanfare
St-Jean-des-Bois de Limelette
fêtait son centième anniversai-
re. Fondée en 1887, par M.
Georges Crombez, cette
société prit le nom du château
construit sur les hauteurs du
Blanc-Ry par la mère du
fondateur. Actuellement
présidée par M. Daelewyn et
dirigée par André Jumet, la
fanfare compte 25 musiciens.



PARLEMENTAIRES EN VISITE DANS NOTRE VILLE

Visite du Ministre Le Garrec



A l'invitation de Valmy Féaux et du Cercle Culturel d'Ottignies, l'ancien ministre français Le Garrec a passé une journée à Ottignies fin janvier. Après avoir été reçu à la maison communale par le bourgmestre, Jean Le Garrec s'est rendu à La Palestre où devant une centaine de personnes il a développé, avec le brio et la clarté qui sont l'apanage des Français, une réflexion sur le rôle des services publics à l'ère du néo-libéralisme.

L'après-midi, il a visité Louvain-la-Neuve, en compagnie de Jacques Benthuis, Jean-Marie Dubois et Georges Dumortier ; il s'est montré très intéressé par cette réalisation, posant beaucoup

de questions, notamment aux délégués de l'association des Habitants. En fin de journée, Le Garrec s'est entretenu longuement avec les conseillers communaux et les membres de l'Equipe permanente de Démocratie Nouvelle ; un échange qui s'est révélé fructueux et qui sera poursuivi ... à Cambrai.

Michel Rocard à Louvain-la-Neuve

Confirmation a été donnée par son secrétariat de la venue à Louvain-la-Neuve de Michel Rocard le jeudi 7 mai prochain. Il y prendra la parole à 17 heures. Un événement à ne pas manquer.

QUAND DEUX OU TROIS SE REUNISSENT AUTOUR D'UNE TABLE

Dans notre ville, la taxe sur les immondices s'élève à 1 200 frs par ménage.

Quelle est, en ce qui concerne l'application de cette taxe, la définition du mot ménage telle qu'elle est admise par le Service Population chargé de l'inscription des nouveaux arrivants ?

Tout simplement celle-ci : tous ceux qui, dans un logement, mangent à la même table.

Elémentaire, non ?



Ets NOEL G.

Avenue Albert 1^{er} 43
1342 Limelette
Tél. 010/41 3190

- Pièces de rechange - Réparation - Vente de :
Tondeuses, motoculteurs, tronçonneuses
Tracteurs agricoles, horticoles
- Travaux de tournage
Fer au détail et fer forgé
- Huile Castrol

Massey-Ferguson - Kubota
Honda - Flymo
Ariens - Zenoah

Auto-Ecole

RATY

N° 2114

Avenue des Combattants 67
Ottignies

Tél. (siège administratif)
083/21 22 23 après 17 h.

Agrandissement des salles d'exposition

Les Galeries Meublax

de la maison STORMACQ



Salons, salles à manger,
chambres à coucher,
petits meubles,
tapis en laine, etc...
grand choix d'articles pour cadeaux

Rue E. Berthet 49
1341 Céroux-Mousty

Tél. 61 21 04

**CARNET
FAMILIAL**

*Avec les jours qui passent,
les joies et les peines mar-
quent notre communauté
de leur empreinte:
Les enfants qui y sont
accueillis sont un fer-
ment d'espérance et de
fraternité;
Les mariages célébrés
témoignent d'une con-
fiance réciproque
dans un sentiment en
perpétuel devenir;
Les décès que nous dé-
plorons éprouvent
notre affection.*

Naissances



Novembre 1986

Ingham Sylvie
rue de la Serpentine, 1
S'Jongers Emilie
rue du Blanc-Ry, 17
Mignon-Mignon David
rue du Blanc-Ry, 19
Denis Estelle
r. de Mont-St-Guibert, 10
Michez Henri Robert
avenue des Mélèzes, 1
Geudens Quentin
rue de la Limite, 56
Penninckx Tatiana
avenue des Villas, 30
Pirenne Martin
rue Léon Dekaise, 12
Gouwy Benjamin
av. des Capucines, 10
Oberbay Nasliye
Montagne du Stimont, 17
Bombamba Tais
rue des Sports, 5/201
Devaux Jérôme
avenue Demolder, 20
Merckx Christophe
rue Jean Noir, 14
Guweri Floriane
r. de l'Hocaille, 15/305
Haulotte Aurélie
rue Louis Sablon, 5
Midlaire Stéphanie
av. des Rossignols, 64
Pire Nicolas
rue du Moulin, 11B
Pinchart Claire
sentier Gayolet, 9
Piettre Elisa
rue de Villers, 16
Bracke David
rue de la Sapinière, 14

Vumilia Vira Julia
clos des Gaulois, 19
Ntwari Hervé
sentier du Luxembourg, 9
Thuilliez Cindy
av. des Rossignols, 41
Bero Guillaume
clos des Colombes, 32
Wilmotte Aude
av. des Peupliers, 31
Byakagaba Mukaru Kindo
av. de la Palette, 23/204
Lemaigre Guillaume
Grand-Rue, 28
Esiobu Amarachukwu-
Chibuikem
rue de la Neuville, 17

Décembre 1986

So Véonique
clos du Tumulus, 3/202
Foret Sébastien
rue de Spangen, 42
Meurisse Marie
rue du Culot, 3
Fasbender Françoise
Tienne du Pâturage, 5
Depaue Maxime
av. de la Résistance, 23
Vanhove Michael
rue de la Chapelle, 21
Moens Bernadette
rue des Gilles, 7
Sablon Aline
Grand'Rue, 22
Mesbah Sarah
rue de la Haute Borne, 20
De Coster Arnaud
rue de Franquemes, 84
Decaluwe Marjorie
rue du Panorama, 8
Fersi Mohamed
rue des Bruyères, 24/204
Boumraya Jasmine
rue de la Baraque, 123
Gathot Lucie
avenue Demolder, 30

Hargot Vincent
r. de Mont-St-Guibert, 28
Splingaire Gwendoline
rue de l'Invasion, 89
Lacavalla Fabio
rue des Wallons, 59
Nyaomalingongo Aurélie
Cortil du Bailly, 11
Pirenne Martin
rue Léon Dekaise, 12
Vande Kerckhove Florent
place des Giroflées, 20
Mathieu Nathalie
clos de la Pasture, 4
de Caritat de Peruzzis Hervé
avenue Lambermont, 19A
Dorban Guillaume
rue de la Citronnelle, 29
Berckmans Jessika
rue Haute, 19

Janvier 1987

Baras Jennifer
rue de l'Hocaille, 25/001
Lequeux Kevin
clos Raymond Germiot, 01
Oyarzabal Julie
clos du Quadrille, 4/201
Le Duy
place des Wallons, 26
Croecaert Camille
avenue Albert 1^{er}, 94
Marechal Sophie
place de l'Europe, 5
Bonnouh Fatiha
cour de la Ciboulette,
13/101
Bombele Mulasi Félicité
ruelle Dédale, 3/203
Malcorps Jean-François
avenue des Capucines, 79
Ancet William
rue Lucas, 9
D'Hollander Marine
rue Charles Dubois, 60
Dekeyser Vincent
avenue Pierre Warnant, 15

Marché des Boissons

Etablissements Dubois - Céroux-Mousty
Rue Clovis Dumont 22

Dépositaire des meilleures bières, eaux et limonades belges
et étrangères, lait, apéritifs, vins et alcools

Plus de 700 produits exposés

Tél. 010/616121 - 616097

1926 Produits de qualité et qualité du service **1987**

Presse - Librairie - LOTTO

Fournitures scolaires
et bureau

Livres comptables
EXACOMPTA

Stylos

Librairie du Centre

Boulevard Martin 16
1340 Ottignies

Tél. 010/413672



Soudi Mourad
place des Paniers, 2/101

Ouazzani Chadi Myriam
place des Paniers, 3/002

Aravena Ortiz Paula
rue de la Neuville, 10

Peeters Céline
rue Emile Mathei, 3

Pieltain Raphaël
avenue des Rossignols, 16

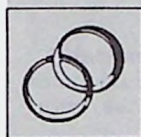
Tasiaux Stéphanie
rue de la Vallée, 93

Marneff Anaïs
avenue des Sorbiers, 129

Liotta Alicia
avenue Albert 1^{er}, 55 B

Verbanck Gregory
avenue des Sorbiers, 73

Mariages



Novembre 1986

Tamma Giandonato et
Verstappen Bernadette

Stärkle Guido et
Van Hecke Jacqueline

Dheulin Roland et
Verlooy Dominique

Nehili Fethi et
Seret Pascale

Balsaux Serge et
Hirsoil Isabelle

Bouchaal Abdelaziz et
Wauters Annick

Quertinmont Jean-Luc et
Figus Véronique

Paquet Yves et
Hernandez Millan Urinda

Décembre 1986

Vander Straeten Benoît et
Moyaert Catherine

Waters Stephen et
Bertrand Marie-Christine

Seret Michel et
L'Hoost Chantal

Feron Benoît et
Maton Anne

Veeckmans Philippe et
Bombaers Murielle

Léonard William et
Wantier Dominique

Wets Thierry et
Lefèrère Karin

Roobrouck Alain et
Hermand Chantal

Janvier 1987

Dulière Alain et
Deblauwe Marie-Anne

De Wachter Francis et
Gregoire Annick

Cherpion René et
Léglise Marie-Christine

Routier Willy et
Vanmuyswinkel Catherine

Cremer Charles et
Debicka Renata

Décès



Novembre 1986

Moniquet Marcel
rue du Moulin, 19

Vande Lanoitte Jacqueline
rue du Roi Albert, 69

Mohy Madeleine
avenue Demolder, 77

Goossens Julia
rue de la Vallée, 79

Ceulemans Philippe
clos Marie Doudouye, 12

Gousenbourger Denise
av. du 11^{ème} Zouaves, 32

Kofferschlager Fanny
rue Jules Destrée, 32

François Victor
rue Victor Sténuit, 5

Lauwers Joseph
av. des Combattants, 11

Buchet Ivan
avenue du Houx, 12

Schappel Ida
rue Jules Destrée, 10

Libert Georgine
av. du Tienne, 6

Vanmuyswinkel Jeannette
rue Jules Destrée, 10

Décembre 1986

Gauthy Edmond
Fond de Bondry, 117

Aerts Jozef
av. des Mélèzes, 9

Goossens Amelia
rue de Franquénies, 109

Oldenhove de Guertechin
Hubert
rue des Vergers 2A

Oleffe Marthe
av. des Pervenches, 11

Reclous Raoul
av. des Combattants, 93

Leonhardt Emilie
rue Léon Dekaise, 25

Delaby Ernest
av. des Combattants, 1

Etienne Louis
rue Haute 17

Bouvy Lucienne
rue du Bauloy, 40A

Bonkain Ariane

Taburiaux André
rue Charles Dubois, 30

Lecocq Angèle
av. des Combattants, 79

Janvier 1987

Paulus Yvette
av. Demolder, 49

Charpentier Marie-Jeanne
rue Corneille, 38

Pirart Marie
av. Bourgaux, 14

Debout Elvire
clos Marie Doudouye, 18

Buffin Palmyre
rue de la Vallée, 75

Engelman Elise
rue des Colquerées, 18

Draye Marcel
rue de la Limite, 80

Lenaert Maria
av. des Sorbiers, 64

Mycke Sylvie
rue de Renivaux, 48

Sambree Armand
rue de la Chapelle, 76

Lenart Maria
av. des Sorbiers, 64

Capite Yves
rue de Pinchart, 29

Boigelot Rosina
rue du Petit-Ry, 14

Detry Louisa
av. Provinciale, 70

Antoine Jean
Grand'Rue, 5

De Poorter Jeanne
rue de Lasne, 10

Paten Henri
av. des Combattants, 93

Sarrazin Henri
rue du Monument 37/201



Fargeat-Dumoulin sprl

Produits pétroliers
Location de containers

Avenue Lambermont 8
1342 Limelette
Tél. 010/413324 - 417027

Marché des Boissons

1926

Etablissements Dubois - Cérroux-Mousty

Rue Clovis Dumont 22

*Pour vos banquets, mariages, communions, fêtes grandes ou petites
mise en dépôt de boissons, tables, chaises, frigos, pompes, comptoirs, verres, etc...
enlevés ou livrés*

Prix d'enlèvement préférentiels

Pour plus de renseignements :

Tél. 010/61 61 21 - 61 60 97

1987

ENVIRONNEMENT

REVES D'OISEAUX

Les pépiements des oiseaux vous fourniront un agréable fond sonore tout au long des promenades organisées par les responsables du Domaine provincial du « Bois des Rêves ».

Programme

29.03 — de 9 à 12 h. :
Accueil des premiers migrateurs
(pouillot — véloce et oiseaux d'eau)

05.04 — de 9 à 12 h. :
Grives, pinsons, granivores, pipit
farbouse et bruant jaune

13.05 — de 19 à 23 h. :
le chant des rapaces nocturnes
(à Villers-la-Ville)

24.05 — de 8 à 12 h. :
le tour des visiteurs d'été avec concert
varié

28.06 — de 7 à 12 h. :
la reproduction

Informations complémentaires

Tél : 41 60 72

**LA PLUS BELLE
POUR ACCUEILLIR
L'ETE**

Une quinzaine de la propreté
pour « remotiver »
les néo-louvainistes.

Entretenir le site universitaire n'est pas une mince affaire. A tel point qu'une affiche demandait même de ne pas « nous compliquer la vie » ! Dans le cadre de l'Année de l'Environnement, les Autorités tant municipales que académiques, ont pensé qu'un petit coup de plumeau ne ferait pas de tort.

Au cours du mois de février, une « quinzaine du balai » a mis à contribution une vingtaine d'ouvriers du Service Travaux épaulés par leurs collègues de l'U.C.L. Tout le site a été passé au peigne fin : chemins, terrains vagues, dépôts clandestins...

Le programme comprend également le remplacement des poubelles détériorées et les autres par un nouveau modèle plus « design » que l'on placera bien en vue. Plus de poubelles dissimulées. Rien que des poubelles b.c.b.g.

CONCOURS FLORAL

Fleurir son environnement c'est le mettre en état de grâce.



1987 a été décrété année de l'environnement. C'est une décision bien utile car notre milieu de vie, notre biotope, est trop souvent piétiné sans aucune considération. Même si cette campagne n'apportait pas encore de vraies solutions aux multiples pollutions (Tchernobyl, le Rhin, les pluies acides, les dépôts clandestins d'immondices, les bruits excessifs...) elle aura peut-être au moins le mérite d'attirer une nouvelle fois notre attention sur ces chancres de notre société de consommation.

Car au fond, chacun d'entre nous aspire à un environnement agréable où l'esprit et le corps peuvent trouver le repos après le « boulot-métro » routinier.

Beaucoup d'entre vous disposent d'un coin de terre auquel il ne manque parfois que l'harmonie des couleurs florales pour le transformer en havre de détente. Un voisin me disait à propos : « Un jardin floral c'est comme un état de grâce ». C'est en effet de cela qu'il s'agit. Mais c'est un état dont bénéficie tout votre entourage !

Si chacun d'entre nous fleurissait, ne fut-ce que sommairement (les plantes coûtent cher !), la façade de son

immeuble ou son jardinet, il ferait bon vivre à Ottignies-Louvain-la-Neuve.

Souhaitant encourager une telle initiative, l'Echevinat de l'Environnement a décidé d'organiser un concours floral dont le règlement figure page 33 dans notre rubrique « Autant Savoir ».

Conseils pratiques

1. Si vous fleurissez une façade située à la limite de la voirie n'oubliez pas de vous couvrir en Responsabilité Civile (Assurance familiale...).
2. Choix des fleurs (à titre indicatif) : rhododendrons, myosotis, bégonias, géraniums, dahlias, fuchsias, pétunias, lavande, rosiers...
3. Un arrosage régulier et une bonne fumure sont indispensables.
4. Tous les contenants ne conviennent pas à n'importe quelle plante. Renseignez-vous.
5. La qualité de la terre est déterminante pour la réussite de vos plantations.

BON DE PARTICIPATION

à renvoyer avant le 30 avril 1987 au Service « Information »,
32, avenue des Combattants — 1340 Ottignies.

Nom :

Prénom :

ou

Service Public/A.S.B.L. :

ou

Raison Sociale :

Rue : N°

Code Postal : Localité :

s'inscrit au concours floral 1987 organisé par la Ville d'Ottignies-Louvain-la-Neuve, dans la catégorie :

— Maisons d'habitation (1)

— Edifices publics (1)

— Bâtiments commerciaux (1)

Date : Signature :

(1) Biffer la mention inutile.



JEUNES

DEVENIR MONITEUR DE PLAINE DE JEUX

L'Administration communale constitue une réserve de moniteurs de plaine de jeux pour son Centre de Loisirs actifs en été 1987.

Conditions :

- âge minimum 17 ans au 1^{er} juillet 1987 ;
- être titulaire d'un brevet de moniteur ou d'aide-moniteur.

Les candidatures écrites, avec mention de l'expérience éventuelle, sont à adresser à l'Administration communale - CLA - avenue des Combattants 35 à 1340 Ottignies-Louvain-la-Neuve

LE TIERS-MONDE VU PAR DES ARTISTES EN HERBE

Appel aux talents et à la créativité des « Dix à douze ans »

Depuis plus de vingt ans notre ville soutient régulièrement différents projets d'aide au Tiers-Monde. La population est tenue au courant des réalisations en cours, comme c'est encore le cas dans le présent numéro.

A partir de 1984, avec la création de la Commission « Tiers-Monde », l'aide communale s'est encore développée plus largement et on a vu l'élan de solidarité engendrer des manifestations ponctuelles. Citons par exemple la « Foire aux Outils Pédagogiques » et la campagne menée dans les écoles en vue d'intégrer les problèmes de coopération dans les programmes scolaires.

Ce travail intéressant et sensibilisateur doit évidemment déboucher sur un intérêt réel des jeunes générations pour ces pays pudiquement dénommés « en voie de développement ».

A notre époque de l'audio-visuel et des mass-médias, nous croyons que l'intérêt peut passer par la pointe du crayon. Le dessin est une technique très attrayante qui permettra aux jeunes d'exprimer leur vision personnelle des conditions de vie dans ces régions et ce que nous réalisons pour les aider.

Si vos enfants ont entre dix et douze ans, ils peuvent participer au concours organisé par la Commission « Tiers-Monde ». Ils trouveront le règlement page 34 dans notre rubrique « Autant Savoir ».

PARTICIPATION

ASSOCIATION DES HABITANTS DE LOUVAIN- LA-NEUVE

Le bureau nouveau est arrivé

Nous souhaitons la bienvenue aux membres du nouveau bureau dont voici la composition :

Président

Bernard Ducobu, clos du Doudou, 2
010/41 02 71

Vice-Présidente

Sybille de Coster, clos de la Haguette, 6
010/41 84 65

Secrétaire général

Philippe Gomez, clos Try Martin, 5
010/41 87 37

Trésorier

Alcides Godano, rue Marie d'Oignies, 45
010/41 59 38

Membres

Pierre-Paul Brichant,
rue de la Baraque, 123^{er}

Margareth Campus,
Rue de la Baraque, 119
010/41 14 10

Jean-Pierre Hubens,
Place des Giroflées, 8
02/731 21 51

Michel Tillieut, Avenue des clos, 38
010/41 85 95

Jean Van Cappellen,
Rue de la Sariette, 40
010/41 87 47

Jean-Paul Van Reybroeck,
Cour du Cramignon, 26
010/41 88 54

THE WORLD'S BEST CHOCOLATES



Baptêmes • Mariages • Dégustation Café JAVA

Au Pêché Mignon

Centre du Douaire
1340 Ottignies

Tél 010/416498

La Bagatelle

Maroquinerie

Galerie du Douaire



Tél. 41 48 19
37 Ch. de la Croix
1340 Ottignies

ON PREFERE

TELE BOUTIQUE

POUR SON SERVICE TECHNIQUE

25 ans d'expérience en électronique

VOTRE SPECIALISTE : RADIO - T.V. - HI-FI - VIDEO - ELECTRO-MÉNAGER - CUISINES EQUIPEES

PIERSON
C'est BON



010 41.42.43

NICARAGUA : DES COOPÉRATIVES POUR LUTTER CONTRE LA MISÈRE

Notre ville leur apporte une aide de 65.000 francs. Une aumône face aux besoins vitaux.



Le Nicaragua :
entre la mer des Caraïbes
et le Pacifique

Nicaragua. Pays d'Amérique centrale entre le Honduras et le Costa Rica. Cinq fois plus grand que la Belgique mais trois fois moins peuplé.

L'intérieur est montagneux et recèle des gisements aurifères. Deux plaines littorales : celle de l'Atlantique (côte des Mosquitos) est large et forestière ; celle du Pacifique est étroite et fertile. C'est de ce côté que s'est implantée Managua, la capitale.

A quelques trente kilomètres au sud s'étend la région de Massaya où nous découvrons, parmi une quarantaine d'autres, les quatre coopératives agricoles aidées par notre Ville.

Une réforme agraire pour lutter contre l'injustice et la misère.

Sous le régime dictatorial de Somoza, les terres — qui ne manquent heureusement pas — étaient mal réparties et mal cultivées. Depuis les années '50 on avait donné la priorité aux cultures d'exportation (principalement le coton). Les petits paysans expropriés étaient devenus des ouvriers agricoles mal payés, méprisés et miséreux.

Après la révolution sandiniste de 1979 (du nom du général Sandino assassiné par Somoza), le gouvernement républicain de gauche du Président Ortega organisa une réforme agraire pour maintenir et augmenter la production agricole, en répartissant les terres cultivables entre des centaines de milliers de paysans. Certains se sont regroupés en coopératives pour obtenir un meilleur rendement. Mais l'approvisionnement en matériel est difficile et il faut faire face à l'inflation.

Chaque coopérative porte le nom d'un combattant tué pendant la révolution

Les coopératives exploitent chacune une cinquantaine d'hectares et sont spécialisées dans les cultures vivrières : maïs, haricots, manioc, fruits et cacao.

Certaines ont démarré il y a plusieurs années. Mais leurs possibilités restent très faibles car elles manquent d'engrais, de machines agricoles et de moyens de transport.

La Ville d'Ottignies-Louvain-la-Neuve a attribué un budget de 65.000 fr pour l'ensemble des quatre coopératives, soit

16.250 fr pour chacune. Cela apparaît comme une aumône face aux besoins vitaux. Et pourtant il est remarquable de voir ce que les paysans ont réalisé avec ces sommes. Ce qui est le plus encourageant pour eux c'est de savoir que, nous, petits belges et ottignois, vivant à des milliers de kilomètres de leur pays, sommes intéressés par leur action et souhaitons leur apporter de l'aide. Ils nous ont dit combien ils avaient été touchés.

L'équipe du CETRI (Geneviève Lemerçier et François Houtart) restera en contact avec ces populations et choisira d'autres exploitations rurales pour une nouvelle aide financière. En attendant, au début du mois de février, Frédéric Coppens, originaire de Mousty, s'est envolé à destination de Managua où l'attend un travail de coopération volontaire avec l'Université Centro-américaine.



PAPETERIE

« *Le Script* »

- Fournitures de bureau
- Articles pour étudiants et écoliers
- Carterie - gadgets



Centre Commercial du Douaire
1340 Ottignies
Tél. : 010/411919

Clôtures DETHY sprl

Avenue Albert 1^{er} 33
1342 Limelette
Tél. 010/41 5088

Distributeur reconnu Bekaert

Piquets en fer plastifié, bois, béton, caoutchouc

Treillis en tous genres, plastifié et galvanisé

Accessoires pour clôtures électriques

Clapiers - Chenils

Remise à domicile



LEGROS

1. Coopérative Silvio REÑASCO
Avec l'argent attribué par notre ville, cette coopérative de 21 membres a restauré une maison abandonnée. On y entreposera les récoltes et un local d'éducation pour adultes y sera aménagé. Les femmes aussi seront informées - alimentation, nombre d'enfants, intervalle entre les naissances, scolarisation...

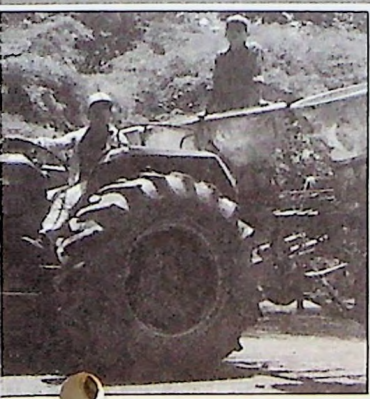


HOUTART



LEGROS

2, 3, 4. Coopérative Francisco PICADO
Afin de pouvoir disposer d'eau, les 25 paysans, dont on voit quelques-uns entourant François Houtart, ont remis en état un vieux puits ensablé (95 m de profondeur). Une paire de bœufs (Bonito et Canari) actionneront un câble de 100 m pour soutirer l'eau.



LEGROS



LEGROS

5. Coopérative Oscar ROBELO
Mise en exploitation il y a environ deux ans, cette exploitation agricole a produit 2.500 quintaux de maïs. Beau résultat qui a permis d'acheter un tracteur. L'aide de notre Ville a servi à l'acquisition d'un instrument aratoire adaptable au tracteur.

6. Coopérative Mario GONZALES
Les 35 agriculteurs sont propriétaires de leurs terres personnelles qu'ils cultivent en commun. Avec l'aide de notre Ville ils ont acheté du fil de fer pour clôturer certains pâturages, des machettes et du ciment pour améliorer leur local d'assemblée. Cette paysanne fait bouillir la marmite devant son habitation dont on peut constater la précarité des matériaux de construction.

7. Malgré les ravages provoqués par la diarrhée infantile et la malnutrition qui y est associée, l'évolution démographique a augmenté de 30 % entre 1979 et 1986. Il faut impérativement augmenter la production vivrière et garantir l'hygiène.

8. Arme à la bretelle, ces paysans témoignent de la réalité quotidienne et de la permanence du danger issu d'une situation politique mal acceptée par les USA. Coopérer ne doit pas rimer avec coloniser.

9. En écrivant à ceux d'Ottignies, ce groupe d'enfants a voulu marquer l'encouragement moral que signifiait l'aide financière apportée à leur communauté. Comme ils le souhaitaient avec beaucoup d'impatience, ils ont déjà reçu des réponses de l'école de Blocry. A quand pareille initiative de la part des adultes ?



LEGROS



LEGROS




HOUTART

Ets Stuyckens Jules & Fils sprl

Chaussée Provinciale 71-73
1341 Céroux-Mousty
Tel. 010/612290 - 613046

MICHELIN



Tourisme - Poids lourds - Agricoles - Génie civil
Neige et a clous - Neufs - Rechappes

SOCIETE

Séance du 25 novembre 1986

L'Assemblée approuve :

— l'aménagement et l'amélioration de diverses voiries communales y compris certains chemins ruraux :

— le décompte final des travaux de renforcement du réseau de distribution d'eau de la rue de Namur pour un montant de 2.462.811 F.

— le projet de remplacement des conduites de distribution d'eau à la Place du Marché, pour un montant de 535.500 F.

Séance du 18 décembre 1986

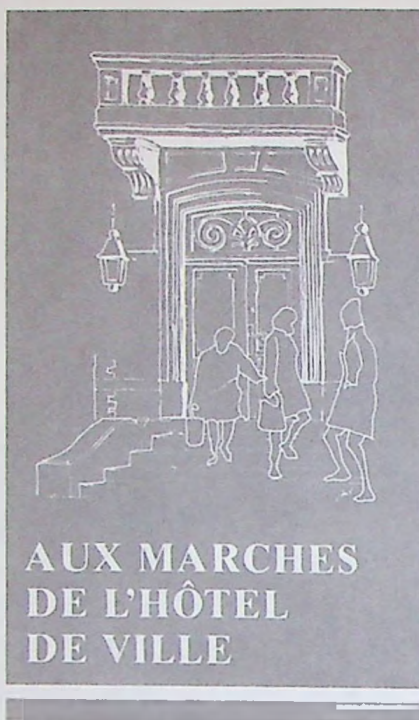
Le Conseil communal approuve les taxes suivantes :

— Dancings : 100.000 F/an

— Distributeurs de carburant :
fixes : 3.000 F/an
automatiques : 7.000 F/an
mobiles : 1.500 F/an

— Chambres garnies : 600 F/an

— Véhicules saisis par la Police :
enlèvement : 2.000 F.



garde : camion 200 F/jr, voiture 100 F/jr,
moto 50 F/jr, vélomoteur 25 F/jr

— Distributeurs de billets de banque :
11.000 F.

— Force motrice : 400 F/Kw

— Taxis : 5.500 F/véhicule/an

— Radio-Taxis ne stationnant pas sur la voie publique :
2.750 F/véhicule/an

— Taxis sur la voie publique :
16.500 F/véhicule/an

— Centimes additionnels : 1.700

— Additionnels à l'I.P.P. : 6 %

L'Assemblée approuve ensuite les budgets du CPAS et de la Ville pour l'année 1987

Séance du 10 février 1987

M. Poussière est installé conseiller communal en remplacement de M. Daout, démissionnaire.

Le Conseil décide d'approuver le dossier relatif à l'avant-projet d'aménagement d'un musée aérostatique dans l'ancienne maison communale de Céroux pour un montant estimé à 3.000.000 F.

L'Assemblée approuve l'estimation actualisée du projet relatif à l'aménagement d'une bibliothèque pour adultes dans le corps de logis de la ferme du Douaire (15.539.478 F).

249.900F. Même pas 250.000F.



RENAULT
CREDIT

Concessionnaire

Garage Renard et Fils ^{sprl}

Avenue provinciale 51

1341 Ottignies-Louvain-la-Neuve

Tél. 010/61 4762 - 61 4763

SECURITE

MOBILISATION GENERALE CONTRE LE FROID

Cent cinquante-neuf tonnes de « sel » déversées par le service communal d'épandage

« Toujours prêt »

En ce début d'année 1987, nous avons découvert les grands froids. Le mardi 13 janvier à 14 heures, la température moyenne pour l'ensemble du pays était de $-9,6^{\circ}$. N'empêche, le mercure est parfois descendu à -18° .

Notre Ville n'a pas été épargnée et les services du CPAS, en collaboration avec ceux de la Croix-Rouge locale, ont immédiatement mis en place un plan d'action. Etaient disponibles : des poêles à charbon ou à bois, des combustibles, des couvertures et des vêtements chauds. Le « Centre des 3 x 20 » pouvait servir de chauffoir pendant la journée et on pouvait y distribuer des vivres et du potage. Tout était donc en place pour faire face. Une équipe de scouts avait même consacré toute une journée à chercher et à couper du bois à brûler...

Les demandes d'aide ont été rares et le chauffoir est resté vide.

Sur le front des routes

Le froid, c'est aussi la difficulté de se déplacer, que ce soit à pied ou en voiture.

Fort heureusement, les services de déneigement existent et sont très efficaces. Grâce à eux la circulation automobile est assurée avec un maximum de sécurité.

Dans notre Ville deux services sont affectés à ce rude travail : le Fond des Routes pour les autoroutes et les routes nationales et le service communal d'épandage pour les seules voiries communales.

Philippe Gomez

assureur conseil (courtier agréé)
prêts - épargne

spécialiste en revenu garanti,
assurances pension et prêts hypothécaires

Try Martin 5 (Hocaille Clos)
1348 Ottignies LLN Tél. 010/418737



Ces deux services sont extrêmement bien organisés et équipés en fonction du travail à fournir. L'un comme l'autre est toujours prêt à intervenir à la moindre menace de la météo.

Composée de neuf hommes, l'équipe communale est opérationnelle, chaque jour dès 5 h. du matin, du 3 novembre au 30 mars. Elle dispose du matériel suivant : trois camions et un tracteur avec trémie. Ce dernier ainsi qu'un camion sont équipés d'une lame chasse-neige. Les camions sont chargés la veille.

Le mélange utilisé jusqu'à une température de -6° se compose essentiellement de chlorure de sodium (sel de cuisine !). Lorsque la température tombe en-dessous de -6° on y ajoute du chlorure de calcium utilisable seulement sur des voiries à grand trafic. Deux des trémies peuvent contenir un chargement de

1,8 T. La troisième de 2,5 T. Celle montée sur le tracteur peut recevoir 1,5 T.

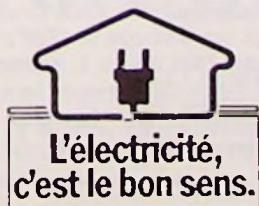
Entre le 22.12.86 et le 2.2.87, les véhicules sont sortis tous les jours. Ils ont répandu 159 T. de mélange (Sodium : 140 T. ; Calcium : 19 T.).

Ready Kilowatt a mis son écharpe

Du côté Unerg, signalons quelques surcharges momentanées dues à l'augmentation de la consommation électrique. Les abonnés disposant d'anciens raccordements ont connu des désagréments provenant de la condensation. Sur le réseau d'éclairage public certains néons ont été défaillants suite aux basses températures.

Une bonne nouvelle pourtant : la Sté UNERG avait suspendu ses coupures d'électricité aux abonnés en retard de paiement lorsque la température était descendue en-dessous de -5° .

L'ELECTRICITE, LE GAZ NATUREL,
C'EST UNERG-SEDILEC,
VOTRE CONSEILLER EN ENERGIE



Maintenant en nos bureaux d'Ottignies
vous pouvez payer avec la carte Mister Cash

BIP.BIP.BIP.BIP.PAYÉ.
CHEZ MOI LA CARTE
MISTER CASH SUFFIT.

OTTIGNIES - Rue du Monument 54 - (010) 41 74 04

SENIORS

**VINGT STUDIOS
POUR PERSONNES
AGEES**

**L'immeuble sera construit
par le CPAS sur le site de la
Limerie.**

C'est un vieux projet maintes fois modifié. Mais cette fois, c'est le bon ! Le Collège échevinal a marqué son accord, les plans sont dressés et vont être envoyés au ministère pour l'obtention des subsides. Le bâtiment coûtera plus de 50 millions selon les dernières estimations. Il sera construit sur un terrain situé rue du Moulin, à côté d'un immeuble à plusieurs niveaux bâti sur le site de l'ancienne Limerie Curély.

Il y sera aménagé une vingtaine de studios comprenant chambre, hving, kitchenette, salle d'eau, balcon... De quoi satisfaire les plus difficiles.

Ne nous demandez pas comment tout cela fonctionnera pratiquement mais le CPAS est à votre disposition pour vous informer

Contacts :
Mme Lewalle
Présidente du CPAS
Tél. 41 49 42



**VINGT-SEPT COUPLES JUBILAIRES
SERONT FETES LE 20 JUIN**

Si vous vous êtes mariés en 1927 ou en 1937 et que vous ne figurez pas dans la liste ci-dessous, contactez le service des Fêtes et Cérémonies au 41 27 40.

Noce de Diamant

Mr & Mme Berger - Polle
Rue de la Chapelle, 11
Mariés à Cérroux-Mousty le 22.11.27

Noces d'Or

Mr & Mme Tuts - Divoy
Clos des Mésanges, 49
Mariés à Etterbeek le 09.01.37

Mr & Mme Debroux - Benoit
Rue Léon Delhaize, 5
Mariés à Limelette le 27.03.37

Mr & Mme Bohy - Lemmens
Avenue Reine Astrid, 13
Mariés à Louvain le 01.05.37

Mr & Mme Charlier - Audibert
Grand'Rue, 29
Mariés à Cérroux-Mousty le 08.05.37

Mr & Mme Renard - Procs
Avenue de la Paix, 84
Mariés à Ottignies le 15.05.37

Mr & Mme Trappeniers - Hautfenne
Rue de Renivaux, 32
Mariés à Ottignies le 19.06.37

Mr & Mme Delvax - Servais
Clos du Grand Feu, 17
Mariés à Forest le 01.07.37

Mr & Mme Claeys - Moger
Rue du Petit-Ry, 35 B
Mariés à Genvai le 10.07.37

Mr & Mme Desmet - Haulotte
Rue de la Vallée, 3
Mariés à Chastre-Villeroux-Blanmont le 10.07.37

Mr & Mme Denis - Deklippel
Clos de la Jeunesse, 6
Mariés à Fayt-lez-Manage le 17.07.37

Mr & Mme Pierre - Krau
Avenue Provinciale, 98
Mariés à Cérroux-Mousty le 07.08.37

Mr & Mme Laurent - Van Oosterwijck
Rue de Ferrieres, 86
Mariés à Cérroux-Mousty le 14.08.37

Mr & Mme Scalliet - Grotard
Place de l'Aubépine, 6
Mariés à Bousval le 28.08.37

Mr & Mme Dobbels - Van Landuyt
Grand'Rue, 49
Mariés à Dentergem le 28.08.37

Mr & Mme Delain - Bousman
Rue du Moulin, 34
Mariés à Limelette le 04.09.37

Mr & Mme Patout - Rouchard
Rue des Fusillés, 68
Mariés à Cortil-Noirmont le 04.09.37

Mr & Mme Zimmer - Vanbrusselen
Avenue de Jassans, 40
Mariés à Louvain le 08.09.37

Mr & Mme Potié - Jacob
Rue de la Vallée, 32
Mariés à Bruxelles le 15.09.37

Mr & Mme Taburiaux - Matillard
Rue de la Croix Thomas, 71
Mariés à Cérroux-Mousty le 18.09.37

Mr & Mme Marroy - Lalmand
Rue de Renivaux, 50
Mariés à Gembloux le 25.09.37

Mr & Mme Dessy - Carion
Avenue des Peupliers, 8
Mariés à Courcelles le 09.10.37

Mr & Mme Cappart - Decastiau
Clos de la Jeunesse, 17
Mariés à Saint-Gilles le 09.10.37

Mr & Mme Vrebos - Berte
Rue du Moulin, 40
Mariés à Schaerbeek le 09.10.37

Mr & Mme Moons - Sablon
Avenue Bourgaux, 11
Mariés à Limelette le 23.10.37

Mr & Mme Lesoille - Berger
Rue aux Fleurs, 3
Mariés à Cérroux-Mousty le 26.10.37

Mr & Mme Deheuy - Vansimpson
Rue du Morimont, 13
Mariés à Uccle le 20.11.37

serrurerie décorative de style
perceuses, scies et meuleuses toujours en promotion !
tout l'outillage Metabo pour le travail du bois !
tout l'outillage de qualité pour le jardinage !
toute la serrurerie décorative de style !
toutes les nouveautés pour les bricoleurs !
toute la nouvelle gamme de perceuses Metabo avec variateur électronique !
toujours les meilleurs prix et les bons conseils !

MELAIN
Rue des Deux Ponts, 17-19
1340 Ottignies
Tél. : 010/41 41 61

SOCIAL



Finis le pointage. Finis les files. Mais, attention au travail clandestin !

Insistons sur le fait que la carte de sécurité sociale a été introduite dans deux secteurs à titre *experimental* : la construction et le diamant.

Comment l'obtenir ?

En vous présentant au « Service Population » de l'Administration Communale, av. des Combattants, 40 (Tel. 41 02 42). Munissez-vous des documents suivants : carte d'identité, permis de travail (si vous êtes étranger), photo récente (4,5 x 3,5 cm), justificatif prouvant que vous appartenez au secteur construction ou diamant (bon de cotisation p.e.) et une somme de 150 fr.

Comment l'utiliser ?

Portez-la sur vous ou déposez-la chez votre employeur.

En cas de chômage : rendez-vous au bureau de la Population (voir ci-dessus) qui vous indiquera la marche à suivre.

A lire :

brochure « Tout sur une simple carte qui va vous simplifier la vie » éditée par le Ministère de l'Emploi. A votre disposition au bureau de la Population.

La Bagatelle

Maroquinerie

Galerie du Douaire

DEUXIEME JOURNEE DE L'EMPLOI

40 entreprises. 2000 visiteurs



On a joué les prolongations le 3 décembre dernier à la deuxième journée de l'emploi. Cette initiative de notre Ville est la première au hit-parade de Wallonie. Un encouragement pour les responsables du service « Participation-Information » qui ont réussi un exploit digne du Guinness-Book : réunir 40 entreprises pour présenter leurs possibilités d'embauche actuelles ou futures à plus de 2000 candidats à la recherche d'un emploi. Un forum dont on attend la troisième édition avec impatience.

ANDRE

QUI PEUT ETRE ASSURE GRATUITEMENT CONTRE LA PERTE DE SES REVENUS ?

Réponse : ceux qui possèdent un seul logement pour lequel ils ont souscrit un emprunt hypothécaire et qui perdent leur emploi.

L'Exécutif Régional Wallon a pris un arrêté instaurant une assurance contre le risque de perte de revenus pour cause de perte d'emploi ou d'incapacité de travail.

L'assurance intervient au cours des cinq premières années du prêt. Elle rembourse à l'organisme de crédit les charges financières dont les emprunteurs sont redevables.

Que vous soyez salariés, appointés ou indépendants, l'assurance interviendra si vous perdez involontairement votre emploi ou si vous êtes en incapacité de travail pour autant que vous ayez droit à une indemnisation légale en matière de maladie et invalidité.

Attention ! L'intervention de l'assurance n'est pas illimitée : 250.000 frs par année d'assurance et 750.000 frs maximum.

Contact :
Service Social
avenue des Combattants, 28



Robert Taelman sprl

**ENTREPRISE
CREATION DE JARDINS**

23, avenue Lambermont
1342 Limelette Tél: 41 61 64

ARTS

LE GRAND PRIX DE LA VILLE D'ANGERS A CARLO MASONI

Homme de théâtre et de littérature, Carlo Masoni a la modestie farouche des fils de l'Ardenne dont il est originaire. Et pourtant, au cours de l'année dernière, il a remporté successivement deux prix littéraires. Dans notre numéro précédent nous vous avons annoncé l'attribution du prix Gauchez à M. Masoni. Cette fois, il revient sous les feux de l'actualité littéraire avec le grand prix de poésie qui lui a été décerné par la Ville d'Angers (France) pour son recueil « Le Seuil de la demeure ».

Le jury du concours était présidé par le poète Jean Rousselot.

Nos félicitations au lauréat.

ETONNANT UN ARBRE BLEU ?

Emile Poncin nous a présenté des arbres de rêve

Originaire de Marche-en-Famenne, notre concitoyen Emile Poncin a la modestie délicate des paysagistes en demi-teintes. Il a appris à dessiner « sur le tas » en restituant inlassablement les impressions émanant des jolis coins du Brabant Wallon.

Il a eu les honneurs des cimaises au Centre Culturel à la fin de l'année dernière.



LA MEDIATHEQUE A DEMENAGE



En stéréophonie et haute fidélité

Depuis le lundi 9 février, la section de Louvain-la-Neuve de la Médiathèque de la Communauté Française de Belgique a quitté le centre ville pour s'installer au rez-de-chaussée des anciens restaurants universitaires de la place Galilée (quartier du Biéreau). L'espace plus important permet une meilleure présentation des collections : fini les bousculades dans les couloirs étroits de la section de la Grand'rue, fini les disques dans les armoires par manque de place dans les bacs. L'accroissement des collections de compacts-disques peut être envisagé sereinement. Le fond de la section sera réservé au vidéothéâtre permettant le visionnement collectif d'un ou plusieurs groupes (ouverture prévue fin 87).

Pour vous mettre l'eau à la bouche, voici quelques nouveautés récemment entrées dans nos collections.

En compacts :

BB 0790 BACH : Concertos pour clavecin BWV 1052 à 1054 par Trevor Pinnock (clavecin) et The English Concert.

DS 4110 SCHUBERT : Lieder par Barbra Hendricks (chant) et Radu Lupu (piano)

DF 1752 FAURE : Requiem par le Philharmonia Orchestra & Chorus sous la direction de Carlo Maria Giulini.

JC 7213 Ornette COLEMAN : Opening the Caravan of Dreams

JA 9262 : Bande du film « Round Midnight »

JC 1689 : Count BASIE : It Might As Well Be Spring

JC 3036 : Dollar BRAND : Matsidiso

JF 8691 : Fats WALLER : Great Original Performances 1927/1934

NG 0411 : Charlotte GAINSBURG : Charlotte for Ever

NF 0631 : Mylène FARMER : Cendres de Lune

NP 3076 : Edith PIAF : De l'Accordéoniste à Milord

LC 1472 : Henri DES : Le Beau Tambour
Q 8658 : Bande du Film « Sounds True Stories »

Q 9401 : Bande du Film « When The Wind Blows »

PE 9004 : Toure KUNDA : 1983 — 1984

PL 1385 : Musique et Chants de Tradition populaire — Mongole

YH 8514 : KING CRIMSON : The Compact King Crimson

YL 6219 : Wim MERTENS : Man of Fortune and With a Name to Come

YN 0548 : NEW ORDER : Brotherhood

YS 8120 : THIS MORTAL COIL : Filigree & Shadow

YU 5328 : Kim WILDE : Another Step

Signalons pour les moins voyants une collection de cassettes de livres lus par de grands comédiens français : Le Grand Meaulnes d'Alain-Fournier, L'Etranger de Camus, La Métamorphose de Kafka, etc

Renseignements : Médiathèque de Louvain-la-Neuve, Place Galilée, 9 A 1348 Louvain-la-Neuve Tél. 42.05.06

Ouvert les lundi, vendredi et samedi de 10 à 18 h., les mardi et mercredi de 10 à 19 h., fermé les jeudi et dimanche.



DESTIN DE FEMME

Nous avons le plaisir de publier un poème de notre concitoyenne **Liliane TOUSSAINT**. Ce très beau texte est emprunt d'un réalisme acidulé et pourrait introduire une réflexion : « séduire n'est-ce pas réduire ? ». En attendant, il a obtenu beaucoup mieux puisqu'il a été classé deuxième au concours de poésie libre organisé sur le thème de la femme par notre confrère « Le Courrier des Arts et des Lettres francophones ».

Tu es toute jeune,
Pleine de Rêves,
Dans la tête
Tu l'imagines,
Beau, sensuel,
Blond et pur,
Ton âme a soif d'amour,
Tu es adolescente,
Tu attends Lancelot !
Tu cours dans la vallée,
Le vent te déshabille
Le soleil te réchauffe
Ton corps a faim
De blé et de moissons,
Tu deviens femme,
Tu es ventre, seins,
Tu as des mains...
Puis... puis, tout va trop vite
La fleur coupée
Meurt à la nuit tombée
Tu deviens mère,
Tu perds une qualité
Pour en prendre une autre.
Pourtant, tu désires encore
Etre femme,
Tu es toujours ventre et seins,
Tu rêves d'amour
Des fantasmes
Tourbillonnent dans ta tête
Tu es belle comme un fruit mûr
Apparemment pour toi seule !
A moins qu'un poète ne te chante.
Mais pour l'homme que tu aimes,
Tu n'es qu'un meuble confortable.
Pour l'enfant, une mère adorable
Bientôt, en un clin d'œil,
Tu sautes une génération, sans en avoir l'air
Tu deviens grand-mère !
Ton œil pétille comme du champagne
Mais l'amour et le rêve sont restés
La-bàs aux rivages de la « jeunesse ».
Tu cohabites maintenant avec la sage.
Ton corps à l'automne de sa vie
Se souvient d'étés torrides
Trop vite passés
Envolés vers d'autres rives
Et tu souris
A l'hiver
Qui sonne à ta porte
Contente d'avoir rempli
Ton destin

De Femme.

Liliane Toussaint

BIBLIOTHEQUES PUBLIQUES

Titres récemment acquis

Il serait certes fastidieux de vouloir publier la liste des ouvrages régulièrement acquis mensuellement et annuellement par le fonds des bibliothèques de Mousty et de Louvain-la-Neuve.

Les achats mensuels sont essentiellement dirigés vers l'actualité médiatique ou littéraire. C'est le cas entre autre pour deux titres récemment acquis et actuellement disponibles : « Le Nom de la Rose » (Umberto Eco) et « Valet de Nuit » (Michel Host).

Quant aux achats annuels, étant subventionnés, ils permettent de compléter ou acquérir des collections importantes telles que « La Peinture » (Skira), « Terre Humaine » (Plon) ou la Grande Encyclopédie Larousse, toutes disponibles sur nos rayons

L'ensemble des titres est réparti suivant trois sections : « Jeunesse », « Adultes » et « Références ». A titre d'exemple, citons quelques-uns des ouvrages récemment acquis :

- **Jeunesse :**
« Charlie et la Chocolaterie » (Roald Dahl),
« Léonard, le poids du génie » (Turk et De Groot),
« La Princesse Finemouche » (Babette Cole),
« Séverin et l'ordinateur » (Jean-Olivier Cloud)
- **Adultes :**
« Le royaume des mécréants » (Anthony Burgess),
« Le destin de Sarah » (Marc Henu),
« Tout l'opéra » (Kobé)
- **Références :**
« Dictionnaire des symboles » (Jean Chevalier),
« Le Rock de A à Z » (Jean-Marc Leduc et Jean-Noël Ogouz),
« L'Etat du monde 1986 : annuaire économique et géopolitique mondial »,
« Dictionnaire des œuvres de tous les temps et de tous les pays » (Bompiani).

QUATRE EMPLACEMENTS POUR LE BIBLIOBUS

Le plaisir de lire à tout prix



Depuis de nombreuses années déjà le Bibliobus du Centre de Lecture publique du Ministère de la Communauté française stationne le mercredi à différents endroits dans l'ancienne commune de Limelette :

Place de l'Eglise — 13 h. 20 - 14 h. 30
Place de l'Europe — 14 h. 35 - 15 h. 00
Ecole communale — 15 h. 05 - 15 h. 50
Place de l'Aubépine — 16 h. 15 - 17 h. 15

En 1987 les dates de passage seront les suivantes :

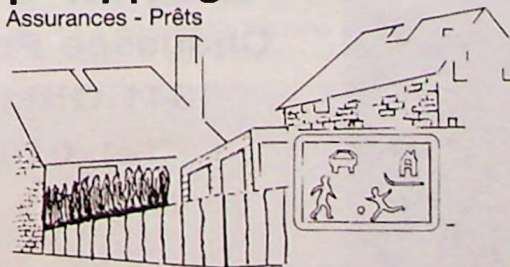
8 et 22 avril, 6 et 20 mai, 3 et 17 juin,
1^{er} juillet, 19 août, 2, 16 et 30 septembre,
14 et 28 octobre, 25 novembre,
9 décembre.

Renseignements complémentaires :

Centre de Lecture Publique
Rue des Oies, 1A
5800 Gembloux
Tél. 081/61 05 12

philippe gomez

Assurances - Prêts



Try Martin 5 (Hocaille Clos)
1348 Ottignies-Louvain-la-Neuve
Tél. 010/41 8737

Spécialiste de l'assurance
pension et des prêts longue durée

Vous conseiller pour mieux vous assurer...

C'est mon métier



L'AMOUR DU THEATRE POUR LA JOIE DU PUBLIC

Jeanne et André Hancre



En 1948, après la fermeture du Belgica, le Cercle l'Effort transporta ses tréteaux au Café Palace qui était aussi le grand cinéma de la localité.

Evoquer cinquante années de théâtre en quelques lignes est une gageure que nous n'oserions tenir vu l'abondance de souvenirs à esquisser. Aussi nous bornerons-nous à rappeler quelques points forts de la carrière de Jeanne et André Hancre qui totalisent à eux deux 90 ans d'activités théâtrales.

J.D. — En 1936, quand vous avez débuté, on travaillait six jours par semaine et les congés payés venaient d'être votés à la Chambre. Les troupes jouaient donc toujours le dimanche. Cela donnait au jeune-homme que vous étiez la possibilité d'assister aux spectacles...

A.H. — Oui, c'est un peu comme cela que cela a commencé. J'avais alors 16 ans et ma marraine de baptême tenait un café sur la place de Limelette. J'étais en admiration pour les acteurs. Un jour on m'a confié, au pied levé, le rôle d'un personnage de 60 ans ! Avec le grimage je pouvais donner le change... mais quel trac fou ai-je eu !

J.D. — La Troupe de Limelette a donc été un tremplin avant de rejoindre le Cercle « L'Effort » où vous êtes devenu un jeune premier très attachant...

A.H. — Le rôle de jeune premier, ce n'est guère facile. Pour un jeune comédien qui n'a pas de métier, dire « Tu es le soleil de ma vie » à une fille que l'on tient dans ses bras sous le regard des spectateurs pensez donc si c'est drôle !...

J.D. — Votre future épouse faisait partie de la troupe ?

A.H. — Oui. C'était une voisine qui, comme moi, possédait un diplôme de

couture. J'exerçais seul le métier de tailleur qui me prenait beaucoup de temps. Il n'était donc pas rare que j'arrive en retard aux répétitions du cercle. Un jour Jeanne me dit ? « Si tu as trop de travail, je pourrai venir coudre avec toi... » C'est ainsi que de fil en aiguille (!) nous nous sommes mariés en 1943.

J.D. — Pas de théâtre sans salle de spectacle. Où était la vôtre ?

A.H. — A l'angle du Bd Martin et de la rue du Moulin s'élevait un établissement dénommé le « Belgica ». C'était le local des « gens bien » du village. Tous les notables étaient actionnaires dans la S.A. « Le Belgica ». La salle pouvait contenir 450 spectateurs. Elle était tenue par Léon Martin qui fit construire après sa fermeture, le cinéma Palace (N.D.L.R. devenu ultérieurement le Nopri et actuellement une annexe de l'Hôtel de Ville où sont installés les services Finances, Etat Civil, Population). C'est au Belgica que fut organisé en 1948 le premier concours fédéral d'après-guerre. Une vingtaine de troupes y ont participé dont la nôtre. C'est alors que « L'Effort » a joué pour la première fois en wallon.

J.D. — Le théâtre, est-ce un virus ?

A.H. — Ma fille Myriam nous a accompagné pendant dix-huit ans. Le 18 octobre 1986, Yolaine, notre petite-fille, âgée de 17 ans, a fait ses débuts sur les planches dans « Amour, saucisse é arsénic » joué à l'occasion de nos cinquante ans de théâtre.

Un beau cadeau pour les jubilaires à qui fut également offerte une œuvre de la céramiste Myriam Lepaige évoquant le Centre Culturel dont André Hancre fut une des chevilles ouvrières.



PARIS-DAKAR 87
1. 205 TURBO 16 - A. VATANEN - B. GIROUX
5. 205 TURBO 16 - S. MEHTA - M. DOUGHTY

Ets. R. CLERBOIS
Chaussée Provinciale 122
1341 Ottignies-L.L.N.
Tél. 010/61 2250

Concessionnaire

PEUGEOT-TALBOT





LIMELETTE. - Centre

Le Café de l'Alliance, sur la place de Limelette, tenu par la marraine d'A Hancré, était le local de la fanfare et de la Sté de Balle Pelote « Les Congnoux ».

HISTOIRE

Musée
LUN ART
PRESENT
PASSE

Place Blaise Pascal, 1 - 1348 L.L.N.
Tél. : 010/434841



Jusqu' au 23 décembre 1987

DECOUVRIR UN PATRIMOINE

Art contemporain (13 février - 12 avril)
Art ancien (12 avril - 30 juin)
Antiquités méditerranéennes (3 juillet - 6 sept.)
Art africain (11 septembre - 8 novembre)
Art du métal (15 novembre - 23 décembre)

Ouvert de 10 h. à 18 h. Dimanche de 14 h. à 18 h. Fermé le samedi.

COLLECTIONS DU MUSEE DE LOUVAIN-LA-NEUVE

Apprendre à voir les choses

Le Musée de Louvain-la-Neuve a été inauguré le 22 novembre 1979 et constitue depuis lors un pôle d'attraction culturelle important en Brabant wallon. Sa réputation dépasse largement le territoire de notre commune, de notre région et de notre pays. L'exposition consacrée à « Juan de Flandes » dans le cadre d'Europa'ia Espagne 1985 en est la preuve évidente.

Après six années d'un programme varié d'expositions temporaires au cours desquelles nous avons pu nous assurer de l'appui d'un public parmi lequel il y a déjà de nombreux « amis » (du Musée), nous souhaitons offrir à tous la possibilité de découvrir plus en profondeur les collections permanentes du musée, avec des périodes privilégiées (voir l'encadré).

Le musée est un lieu particulier où l'on peut apprendre à voir les choses qui nous appartiennent, sans les posséder. C'est sur la manière de regarder une œuvre ancienne, une statuette africaine,

une peinture moderne, un vase grec que nous voulons insister en présentant notre patrimoine de façon vivante et parfois, peut-être, surprenante pour certains.

Venez donc voir comment une sérigraphie d'un artiste contemporain parle à des statues baroques du XVIII^e siècle ou comment une statuette malinoise du XVI^e siècle peut nous dire des choses à côté d'un fétiche africain.

N'hésitez pas à pousser la porte de VOTRE musée, avec votre famille et vos amis... l'entrée est GRATUITE et nous sommes ouverts tous les jours sauf le samedi.

Pour être informé de nos activités de manière régulière pourquoi ne pas vous faire membres des « Amis du musée de Louvain-la-Neuve » et bénéficier des avantages réservés aux membres. Pour tout renseignement, appelez le 010/43 48 41

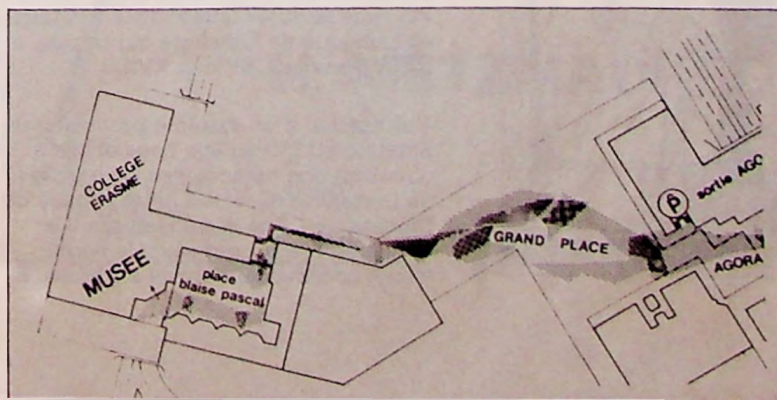
Le 30 9 1956, à la salle Rollin à Wavre, est créée « Ma Tante Rita », pièce en 3 actes, dans laquelle Jeanne Claude donne notamment la réplique au regretté Joseph Charels.

PIERSON
C'est BON
010/41.42.43

La Bagatelle

Maroquinerie

Galerie du Douaire



TRESOR DE L'EGLISE ST-GERY : LE GISANT DES SEIGNEURS D'URSEL

A l'exception de la tour datée par ses ancrs de 1632, l'église Saint-Géry avait été rebâtie de 1719 à 1720.

C'est dans le mur latéral de la nef, contre l'autel dédié à la Vierge, qu'était pratiquée une niche fort basse en anse de panier sous laquelle reposait la dalle à gisants en pierre bleue et haut relief des seigneurs du lieu au XV^e s

Les gisants restés intacts furent exhumés de l'ancienne église, bombardée en 1944 et transférés à côté du parvis où un auvent disgracieux mais indispensable devait les protéger des intempéries

Suite aux nombreuses interpellations du Cercle Historique et Archéologique de Wavre et de la Région, qui dès 1958 se préoccupait de la sauvegarde de cet ancien joyau, l'Administration Communale envisagera le transfert de la dalle à l'intérieur de l'édifice

Avis fut pris auprès du président de la commission diocésaine d'art sacré qui se prononça en août 1972 en faveur de sa transplantation dans le baptistère

Devant l'absolue nécessité d'introduire les gisants à plat dans l'église, en accord avec Mr le Curé VERHAEGEN et le Conseil de Fabrique, le choix se porta en fin de compte sur l'angle nord ouest, avant la chapelle des Fonts Baptismaux

Enfin, MMrs MORLET et BRICHANT, tailleurs de pierre à Ottignies, furent chargés de l'exécution du travail. Vingt-neuf ans s'étaient écoulés depuis le jour du bombardement !

L'épithape gravée en orle et en caractères gothiques le long de la dalle permet d'identifier les figures comme étant Jehan d'URSEL et Jehanne de LIMELETTE.

On y lit le texte suivant :

« Chy gist mesir JEHAN DURSELLE cher en son tamps seigneur dudi Durselle et de Limelette quy trepasat/l'an XV et IIIJ au mois de genvir. Chy gist dame JEHANNE/DE LIMELETTE en son tamps feme espeuse dudi mesir Jehan et veraie heritire et dame de tout le terre et/signourie de Limelette qui trepasa le XIX de fevrile a XV c et XVII. »

L'utilisation d'un système particulier de datation au Moyen âge nous oblige à ouvrir ici une parenthèse - La paroisse de Limelette relevait à cette époque du Diocèse de Liège et utilisait donc le « style de Liège » qui selon la norme faisait commencer l'année à Pâques. Il

faut donc lire 1505 pour janvier 1504 et 1518 pour février 1517.

Les gisants, Jehan et Jehanne, sont allongés la tête sur un coussin, les yeux ouverts et les mains jointes. Tous deux ont à leurs pieds un animal emblématique, lui un lion et elle un chien.

Jehan d'URSEL, tête nue, porte une cotte de mailles ou Haubert. Il a des épauhières, un colletin, une armure à plastron, des braconnières auxquelles sont fixées les tassettes. Les coudes sont protégés par des cubitières. Des genouillères avec garde, des jambières et des solerets complètent sa tenue.

Il porte à sa gauche une épée tenue par un baudrier, à sa droite à hauteur des mollets reposent des gantelets.

La défunte est revêtue d'une robe à rebras au décolleté trapézoïdal sous lequel passe une bande s'appelant tassel. La texture de celle-ci contraste avec l'aspect lâche et lourd du vêtement dont les plis sont amples. Une huve lui couvre la tête, une cordelière lui ceint la taille, tandis qu'on aperçoit un collier à gros chaînons sur le tassel.

Entre Jehanne et son époux, à hauteur des pieds, figure un armet à panache et à mézail relevé.

Enfin un heaume à grille avec lambrequins, timbré d'une couronne ayant pour cimier une tête de « dragon », heaume auquel est appendu un écu aux armes des URSEL, chargé de trois merlettes du champ, est sculpté au dessus du défunt

Un ange tenant un écu rhomboïdal à trois coqs, parti des LIMELETTE, est quant à lui sculpté au dessus de la défunte.

Cécile LUCAS

Pour suivre :

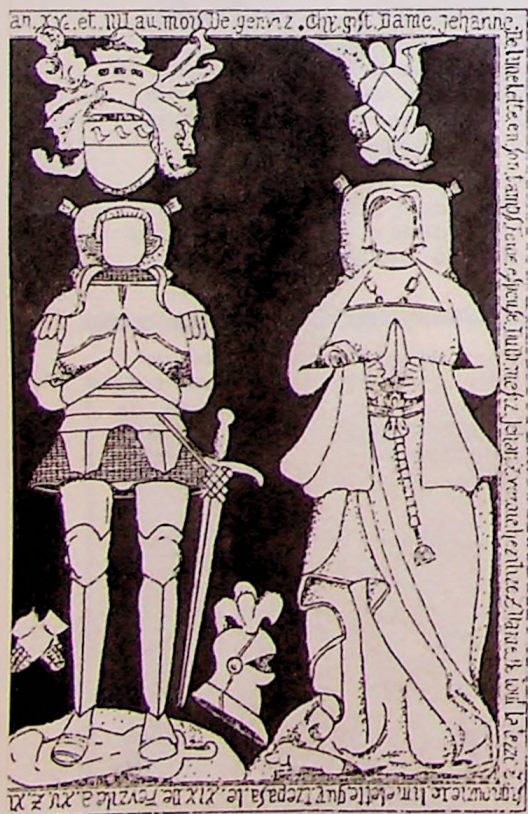
« L'origine et l'évolution des gisants »

Détail de la dalle replacée dans la nouvelle église St-Géry.



LUCAS

▲ Cette carte postale datant des années 30-40 montre très bien l'aspect qu'avait l'ancienne église St-Géry bombardée en 1944. La dalle des gisants y était placée dans la nef. Elle fut retrouvée intacte.



NELS



LUCAS

LA VIE ET L'HISTOIRE DE L'ENTITE

Une exposition rétrospective

L'appel lancé par Cécile Lucas, secrétaire du S.I., en vue de collecter des photos, cartes postales et dessins évoquant la vie artisanale, culturelle, économique et sociale de l'entité a été entendu.

Pour que l'exposition envisagée reflète le plus complètement possible les différents aspects de la vie locale, il faut rassembler un maximum de documents

Ceux d'entre vous qui en possèdent encore et qui sont intéressés par cette initiative peuvent prendre contact avec la Maison du Tourisme, avenue des Combattants, 32 - Tél. 41 27 40.

Merci d'avance.

L'AVEZ-VOUS RECONNUE ?



Ce document montre, de gauche à droite, les élèves de Mme Maucoy vers 1958 : Myriam Calonger, Geneviève Levis, Godelieve Marchal, Marie-Paule Boumans, Marie-Claire Lucas et Marie-Paule Longrée. Mais qui a reconnu la dernière à droite avec un nœud dans les cheveux ?

Envoyez vos réponses à l'adresse du Bulletin. Les cinq premières bonnes réponses (le cachet de la poste faisant foi) recevront un cadeau surprise.

PRIX EDGARD SPAELANT 1987

Le Service de Recherches Historiques et Folkloriques de la Province de Brabant (Communauté française), sous la présidence de Monsieur Francis DE HONDT, Député permanent, organise en 1987 le prix « Edgard Spaelant » destiné à couronner un travail inédit et original contribuant à une meilleure connaissance de l'histoire économique sociale ou folklorique d'une commune ou d'une région de la Communauté française de la Province de Brabant.

Un prix de 40 000 francs est attribué en 1987 à un ouvrage en langue française.

Date limite de l'envoi : 30 septembre 1987.

Adresse :
Service de Recherches Historiques et Folkloriques de la Province de Brabant
Rue du Marché aux Herbes, 61
1000 Bruxelles

De plus amples renseignements peuvent être obtenus par les personnes intéressées à l'adresse susmentionnée et au numéro de téléphone 02/513 0750.

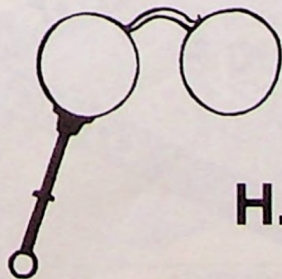


Coiffure Monique

Rue Chapelle aux Sabots 20
Limauges
Tél. 010/61 24 33

- Spécialité : Brushing
- Dépositaire des produits du Dr. Renaud
- Banc solaire à votre disposition

Fermé lundi et mercredi après-midi



H. METZMACKER

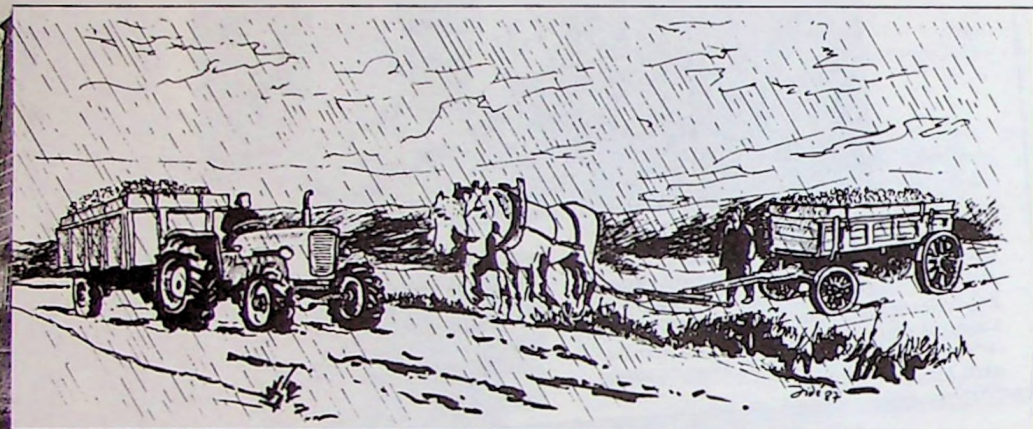
Shopping Center du Douaire
1340 Ottignies
Tél. : 010/41 39 96

Même maison : « La Lunetterie »
Ch. d'Alsemberg, 403
1180 Bruxelles
Tél. : 02/344 34 46

AGRICULTURE

**CHEMINS D'UN AUTRE AGE
POUR UNE AGRICULTURE MODERNE**

Faut-il laisser s'embourber le matériel ?



La rencontre des anciens et des modernes : va-t-on enfin sortir du bourbier ?

Le Brabant Wallon betteravier	
Surface cultivée :	14.950 ha
Nombre de planteurs :	1 238
Moyenne par planteur :	12 ha
Rendement moyen :	52,5 T/ha
Teneur en sucre :	17,2 %
Capacité moyenne des véhicules transporteurs :	16 T.

Usine de Genappe	
Tonnage quotidien traité en 1986 :	10.700
Tonnage total pour la saison :	780.000
Pulpes produites :	200 000 T

Notre ville va procéder au bétonnage de certains chemins ruraux (rue St-Donat et chemins n^{os} 16 et 17) situés sur la campagne de Céroux. Ce sont des routes en terre, en pierrailles ou en pavés (en wallon : « des voyes de tchamp ») Elles ne connaissent pas une circulation fort importante. Mais alors, nous direz-vous pourquoi dépenser 17 millions pour leur donner un tapis en béton ?

Les fermiers, utilisateurs habituels de ces voiries, ont demandé leur amélioration et expliquent : « Le charroi agricole devient de plus en plus lourd. Les chemins ne sont plus adaptés (N D L R : et, faute peut-être aussi d'un remembrement rural efficace, les terres étant très dispersées autour des exploitations) Rien que dans le domaine de la culture betteravière, l'encombrement et le poids des machines sont impressionnants. Il n'est pas rare de voir des camions de plus de quarante tonnes chargés de betteraves circuler dans ces chemins défoncés... ».

L'agriculture moderne exige des routes adaptées. Or ce secteur est important dans l'économie locale. Les betteraves sucrières occupent un quart de la superficie des terres cultivées dans l'entité, soit ± 350 ha. Si on considère que chaque hectare produit 55 T, on obtient un total de 19.250 T. pour une cinquantaine d'exploitants (moyenne de 7 ha par fermier).

VILLEROY & BOCH WELKENRAEDT MOSA

EXPO CARRELAGES

81 avenue des Combattants - Ottignies

VENTE à des PRIX FOUS

41 54 15
(010)

CX Sol à partir de
400 F
TVAC
LOT

GROS

OTTIGNIES L.L.N.

DETAIL

GAGNEZ DE L'ARGENT

VENEZ NOUS VOIR ...ET COMPAREZ !

SICHENIA ST-ONGE CERABATTI

SIMONS

IMOLA

PIEMME

CIBEC

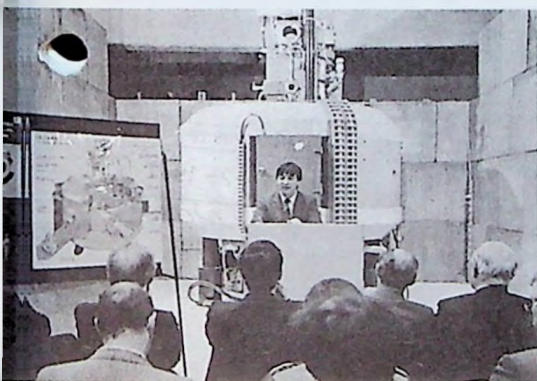
MARAZZI

SPHINX

ENERGIES

LE
MINI-CYCLOTRON
DE LOUVAIN-LA-
NEUVE

Une première mondiale
dont on reparlera



Un événement pour l'industrie wallonne : Yves Jongen présente le mini-cyclotron Le nucléaire à l'U.C.L., cela remonte à 1936 à l'époque où Marc de Hemptinne, fondateur du département de physique, se lança dans l'aventure des accélérateurs. Cette déjà longue histoire passe par 1965, année où fut construit « Cyclone » sur le site de Louvain-la-Neuve.

C'est un cadeau de Noël à l'industrie belge de haute technologie. En effet, le mini-cyclotron mis au point par le professeur Yves Jongen accélérera son premier faisceau jusqu'à l'énergie maximum le 25.12.1986 à 2 h. du matin.

Une victoire après seize mois de recherches pour créer cet outil de production d'isotopes à usage médical. Le meilleur du monde, sans fausse modestie !

On pense actuellement à sa commercialisation et à la conquête de leaderships mondiaux. Cette aventure illustre de façon évidente la possibilité de renouvellement du tissu industriel wallon et de la naissance d'une Wallifonie dont notre Ville deviendrait le pivot (voir notre article « Réussir le futur » dans notre précédent numéro).

NOTRE CENTRE
DE JARDINAGE

- TEMOIGNAGES

« Chaque année, au printemps,
j'y vais. »

Julien D.,
1300 Wavre

« En semences et produits
pour le potager, je n'en
connais pas de meilleur. »

Dominique V.
1340 Ottignies-LLN



ROBERT Taelman sprl

VOUS AUSSI,
FIEZ-VOUS
AU

SAVOIR-VERT

Tél. 41 61 64
23, avenue Lambertmont
1342 Limelette

VOIR ET
ENTENDRE JESUS
AVEC LES MOYENS
D'AUJOUR'HUI

Le Sycomore prépare la messe
de l'an 2000

Le service audio-visuel du vicariat du Brabant Wallon a créé, il y a cinq ans déjà, une A.S.B.L. joliment dénommée « Le Sycomore » et l'a installée au numéro 6 de la rue Lucas, au centre d'Ottignies.

L'équipe ne possède pas de gros moyens mais peut proposer aux animateurs de paroisses, enseignants ou parents divers « produits » particulièrement attrayants : B.D., scénarios pour enfants handicapés, marionnettes, cycloclips...

Jusqu'au 31 mars, un concours de B.D. destiné aux jeunes de 6 à 18 ans est organisé par « Le Sycomore ». Le jury sera notamment composé de Michel Tacq (la « Patrouille des Castors » dans le journal de Spirou) et René Follet (les « Belles Histoires de l'Oncle Paul » dans Spirou).

Si vous êtes intéressés contactez le
41 22 80.

DEMOCRATIE NOUVELLE



Depuis de nombreux mois, notre ami Willy Daoût, Conseiller Communal, se trouve dans l'incapacité d'exercer ses activités professionnelles et politiques. Son état de santé s'est pourtant, ces derniers temps, sérieusement amélioré, mais il nécessite toujours beaucoup de repos (ce qui exclut sa participation aux séances du Conseil Communal qui souvent se prolongent tard dans la soirée). Il a donc décidé de remettre sa démission de Conseiller Communal. Tout en regrettant ce départ, qui nous prive d'un mandataire actif et consciencieux, spécialement dans les domaines social et sportif, nous le comprenons parfaitement et remercions Willy pour le travail qu'il a accompli parmi nous et des conseils qu'il continuera certainement de nous prodiguer.



C'est Charles Poussièrre de Limelette qui achèvera le mandat laissé vacant. Charles Poussièrre n'est pas un inconnu à Ottignies-L.L.N. Tout au contraire : il a été membre du CPAS jusque fin décembre dernier. Professionnellement, cet ingénieur des Ponts et Chaussées, s'occupe d'aménagement du territoire puisqu'il est le fonctionnaire délégué de la direction provinciale de l'Urbanisme à Wavre. Nul doute que son expérience et sa compétence dans ce domaine toujours très sensible chez nous seront appréciées par l'assemblée communale. Bienvenue dans notre équipe et bon travail. Charles Poussièrre a été installé en qualité de Conseiller communal le 10 février 1987.

Les conseillers communaux de « Démocratie Nouvelle »

Lettre ouverte au personnel communal

Le Conseil communal du mardi 13 janvier 1987 a pris des décisions importantes qui vous concernent directement.

En effet, à partir de ce 1^{er} janvier un nouveau statut est mis en place pour les travailleurs CMT, CST et TCT. C'est celui de contractuel subsidié.

Il a le mérite — nous semble-t-il — d'intégrer les anciens statuts en un seul plus sécurisant et motivant. L'Arrêté Royal prévoit également qu'il ne peut y avoir qu'un seul régime pécuniaire.

Malheureusement, le Collège n'a pas suivi l'esprit de cet arrêté et a proposé l'instauration de deux échelles barémiques :

— pour les anciens « Chômeurs mis au Travail » application du barème personnel définitif de l'administration communale avec, en sus, des augmentations annales et biennales calculées depuis l'entrée en service à l'administration ;

— pour les anciens travailleurs du « Cadre Spécial Temporaire et du Troisième Circuit de Travail » application du barème des agents de l'Etat avec des augmentations annales et biennales calculées à compter de la date de leur engagement comme contractuel subventionné.

Nous n'avons pas accepté une telle proposition car elle va singulièrement à l'encontre d'une unification statutaire et est tout à fait discriminatoire au niveau des traitements.

D'autre part, le Collège en proposant de ne pourvoir aux engagements que pour une période de 6 mois renforce l'instabilité d'emploi.

Ce sont les raisons pour lesquelles nous avons proposé de porter la durée d'engagement à un an renouvelable et d'adopter pour tous le barème applicable au personnel définitif de l'administration communale.

Hélas, nous n'avons pas été suivis !

Aux dernières nouvelles — et bien qu'au moment où ces lignes paraîtront le dossier aura peut-être évolué — une réunion s'est tenue en présence des travailleurs concernés.

Il en ressort que contrairement aux affirmations du Bourgmestre la décision prise par la majorité entraînera une perte substantielle de rémunération. C'est ainsi que certains voient leur traitement net diminuer de plus de 5 000 francs.

Voilà, nous voulions par la présente vous informer de notre position sur ce dossier qui vous tient à cœur.

Nous vous prions de croire en notre entier dévouement.

Pour Démocratie Nouvelle,
Jean-Marie Dubois
Conseiller Communal

Billet d'humeur

Lors de l'expulsion de la section francophone de l'Université lorsque le nom de Louvain-la-Neuve nous fut imposé par le père Michel, il « gaumais » du même coup le nom d'Ottignies.

Les Ottignitiens apprenaient aussi qu'ils s'appelaient les Ottintois.

En réalité les vrais Ottintois furent les expropriés de la zone de 900 hectares cédés à l'Université : on leur otait un toit. Ottins-toi de là que je m'y mette !

Toujours est-il que depuis lors le nom d'Ottignies n'apparaît plus sur le site de Lauzelle. Même les sorties d'autoroute ne mentionnent pas le nom de notre ville d'avenir universitaire. La fusion des communes nous donnait pourtant le nom de « Ottignies-Louvain-la-Neuve » ! Bernique ! C'est partout l'Université Catholique « de Louvain ».

Ce cher Woitrin (pardon ! ce cher voisin) nous avait dit : Louvain, c'est fini, c'est dépassé, c'est « un fait irréversible ». Bawiche ! A la radio, à la T.V., on ne cite jamais Ottignies, cette si généreuse cité d'accueil.

Même lorsque le Pape vint nous rendre visite, aucune vue de notre village-ville où cependant l'église St Remy fêtait son 200^e anniversaire. Mais des vues d'énormes panneaux clamant « Tout à Toi », brandis par de remuants excités.

A présent, depuis septembre, le journal « Nouvelles brèves » a été rebaptisé « Journal de Louvain » et celui des Amis de l'U.C.L. « Louvain » tout court (sur fond de façade de la Bibliothèque des Sciences !).

Je suis écœuré. C'est un manque total de psychologie. La propriété privée doit garder son identité, tant pis si nous perdons la nôtre.

Quand nous imposera-t-on, de fêter la Saint-Verroken ?

Gustave Schoonjans

Si vous avez un problème en rapport avec l'activité communale, n'hésitez pas à prendre contact avec un de nos conseillers communaux ou du C.P.A.S.

Conseil Communal

Jacques Benthuyts (Stimont)	41 81 30
André Decaffmeyer (Mousty)	61 39 08
Jean-Marie Dubois (Bauloy)	41 48 80
Maud Duchateau (Centre)	41 52 83
Patrick Dupuis (Hocaille L.L.N.)	41 12 86
Charles Poussièrre (Limelette)	41 86 29
Gustave Schoonjans (Petit-Ry)	41 63 51
Valmy Féaux (Champ Ste-Anne)	41 32 36

C.P.A.S.

Nolly Barbieux (Champ Ste-Anne)	41 69 65
André Decaffmeyer (Mousty)	61 39 08
Raoul Vassart (Tiernat)	41 41 64

Tous les vendredis, de 9 à 10 h. 30, Valmy Féaux vous reçoit personnellement au local 30, boulevard Martin à Ottignies (tél. 41 01 01).

VIVRE AUTREMENT

Le golf de Louvain-la-Neuve

Elle s'y est refusée pendant des années. Mais elle vient de s'y décider. L'U.C.L. désire affecter à l'aménagement d'un golf, un vaste terrain situé entre la Nationale 4 et le Bois de Lauzelle. Parce qu'il y a une demande. Parce que c'est un sport respectueux de l'environnement. Et parce que ce serait le moyen d'en faire un sport plus démocratique. Mais, il y a deux couacs.

D'abord, le plan de secteur fait de ce terrain un terrain agricole. Le ministère de l'Aménagement du Territoire pense pouvoir arranger les choses en hissant le golf au rang d'activité para-agricole. Les associations d'agriculteurs crient au scandale. Ce type d'acrobatie ne risque-t-il pas de vider un plan de secteur de son contenu ?

Deuxièmement, le golf peut-il vraiment devenir démocratique ? L'aménagement du terrain coûtera soixante millions au promoteur auquel il sera confié. Combien coûteront les cartes de membre pour que l'investissement soit rentabilisé ?

Un débat qui dépasse notre commune, mais qui la concerne de près.

Une idée qui fait son chemin

A l'issue d'une soirée organisée par la Fondation Roger Riou, nous avons appris par la voix du Mayor qu'une idée lancée jadis par VIVRE AUTREMENT, continue de faire son chemin en Commission Tiers-Monde et parmi nos élus. Celle d'un jumelage de notre Ville avec une entité du tiers monde. Imaginer l'établissement de rapports entre notre communauté et d'autres, si lointaines de nous. Simplement par désir de se connaître, de s'échanger de l'amitié, du savoir !

Vivre Autrement un jumelage c'est agir pour le préserver de l'usure dans la banalité des mots, des civilités, des courtoisies, des cadeaux superficiels. C'est jumeler en regardant l'avenir !

En ce début d'année, n'oubliez pas de noter dans votre nouvel agenda 1987 les adresses des Conseillers de V.A. Vivre Autrement.

Conseil Communal :

Marc De Coster,	41 60 43
11 avenue des Peupliers	
Jacques Lega,	41 79 55
6 Scavée du Biéreau	
Jean-Luc Roland,	41 83 49
6 Place des Giroflées	

C.P.A.S. :

Monique Abeels,	41 84 50
62 rue Haute	

Toujours fidèles — et aux mêmes adresses —, ils et elles sont là pour vous informer, vous aider, vous défendre.

VIVRE AUTREMENT

SPORTS

JUDO CLUB

Une belle brochette de ceintures multicolores



Le Judo Club regroupe 210 membres sous la présidence de Christian Baudot.

Les séances d'entraînement ont lieu :

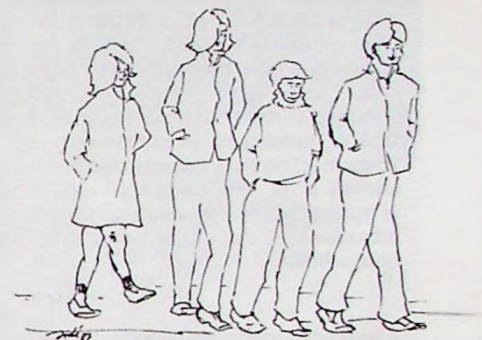
- à LLN (Blocry) : Lu et Ve de 19 à 21 h
- à la plaine des Coquerées : Me à partir de 14 h 30
- Di à partir de 9 h 30

Dans un prochain article, nous ferons écho des championnats qui se seront déroulés le 29 mars à la Salle des Coquerées.

Renseignements : Tél. 41 76 97

DIX KILOMETRES A PIED, ÇA USE...

Que vous propose le cercle « Les Promeneurs » ?



Le Cercle « Les Promeneurs d'Ottignies » organise chaque dimanche des sorties pédestres d'une dizaine de kilomètres.

Rendez-vous Place du Centenaire à 8 h. 30.

Trois voyages en car et un dîner annuel sont également proposés aux membres du club.

Renseignements

Jules De Crom, président	010/41 69 76
Paul Wynant	010/41 16 30
Roland Delire, secrétaire	010/41 54 62

Ets. Hermand sprl

Avenue des Combattants, 117
1340 OTTIGNIES
Tél. (010) 41 34 32



Et si vous songez à la location court terme



TROPHEES ET MERITES 1986

Plutôt que de songer aux transferts, mener une réelle politique de jeunes, déclare Robert Delogne, échevin des Sports

Depuis 1977, les clubs sportifs attendent chaque fin d'année avec beaucoup d'impatience. Il est de tradition à cette époque de décerner les mérites et trophées aux plus méritants d'entre eux.

Comme l'a très bien souligné Michel Pirson, président de la Commission consultative communale des sports, le succès d'un club tient tout autant dans le travail des sportifs que dans celui des entraîneurs, des administratifs et... des comptables.

Le mérite — qui est décerné à un sportif ou à un club dont les efforts sont à souligner pour la saison écoulée — est allé au Club de Natation d'Ottignies-Blocry (C.N.O.B.). Fondé en 1981, ce club compte 350 membres dont Frédéric Vekemans qui a pulvérisé le record de Belgique de 100 m brasse de 15 ans.

Le trophée individuel a été remporté par le tout jeune Vincent Lefevere (16 ans), champion de Belgique de motocross 125 cc depuis le 7 septembre 1986. Nous

vous l'avions présenté dans notre numéro 30 de septembre dernier.

Le trophée inter-équipes a été remis aux vétérans du Pétanque Club du Blanc-Ry et au Mini-Foot d'Ottignies. La première équipe est championne de Belgique. La deuxième évolue en division II provinciale. Elle est titulaire du challenge du fair-play du Brabant (cartes jaunes ou rouges, connaît pas !)

En 1987, la distribution des récompenses à nos sportifs locaux aura lieu en septembre, dans le cadre des fêtes de Wallonie.



Robert Delogne, échevin des sports, remet le trophée individuel au jeune Vincent Lefevere ne et habitant à Mousty dans une famille de motards. Champion de Belgique de motocross, dans la catégorie « juniors », il s'intéresse à la moto depuis l'âge de 6 ans.



Avec Robert Delogne et Michel Pirson (2^e rang à dr.) tous les laureats de l'année 1986 posent pour la traditionnelle photo de famille. Le succès d'un club dépend d'un travail collectif acharné et fair-play.

Tennis Club du Parc

Louvain-la-Neuve

Cotisations été 87(*)

— Adultes	3.500
— Etudiants	2.000
— 12 ans et moins	1.000
— Famille	9.000

(*) Prix valables jusqu'au 15 avril 87

Le meilleur rapport qualité-prix

- 4 terrains extérieurs - 4 terrains couverts
- Été : pas de supplément pour les courts couverts (sauf électricité, 100 frs, si nécessaire)
- Affiliation et assurance fédération incluses
- Ecole de tennis
- Restauration rapide à des prix démocratiques

Tennis Club du Parc

5 av. Einstein (en bordure N4)

1348 Louvain-la-Neuve

010/41 05 46

TOURISME

HOTEL ETAP DE LOUVAIN-LA- NEUVE CHANGE DE NOM

ALTEA est né

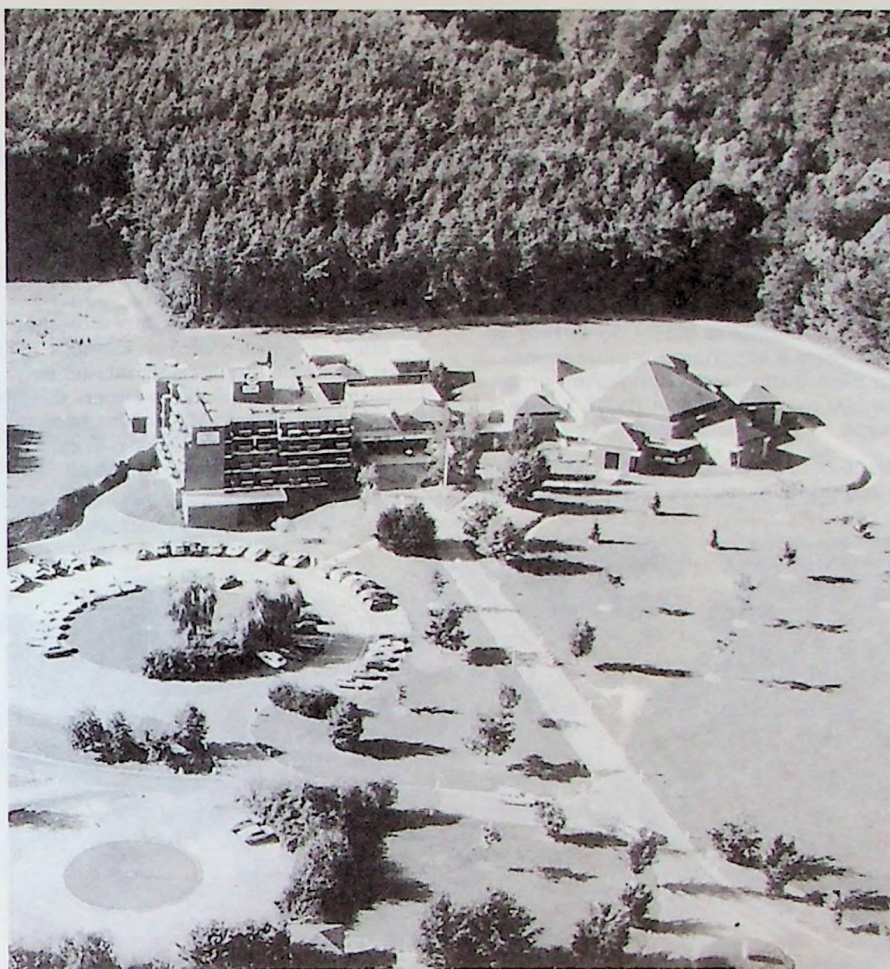
Le Groupe PULLMAN INTERNATIONAL réunit désormais sous ce nom l'ensemble des activités hôtelières du Groupe WAGONS-LITS, connues jusqu'ici sous les marques PLM-ETAP-FRANTEL ou ARCADE.

Avec plus de 180 établissements (23 000 chambres) répartis dans 30 pays, PULLMAN INTERNATIONAL HOTELS figure parmi les 20 premières chaînes hôtelières mondiales.

Le niveau de confort des établissements ETAP, tel que nous le connaissons tous à Louvain-la-Neuve, s'identifiera désormais sous la marque ALTEA.

Voilà encore un coup d'éclat qui améliorera l'image de Marque de notre ville dans les grandes métropoles internationales.

Bravo PULLMAN, bravo ALTEA !



PARTEZ EN VOYAGE AVEC VIE FEMININE

Destination : Florence

Vie Féminie de Mousty organise son 1^{er} grand voyage à la découverte d'un merveilleux coin d'Italie. Destination FLORENCE du 4 au 11 mai 1987

Nous vous invitons tous cordialement à la seconde soirée « Information » avec le Club « Loisirs et Vacances » (sans aucun engagement)

le vendredi 27 mars à 19 h 30
Maison Paroissiale de Mousty

Pour tous renseignements :
prendre contact avec Viviane Dumont
Rue du Culot 26
1341 Céroux-Mousty
Tél. 61 51 16

**GARAGE
SIMON s.p.r.l.**



Agence locale à **Ottignies**

MECANIQUE - CARROSSERIE
CAR WASH

Rue du Monument 63 - Tél. 010/41 32 24



● Réunions

● Banquets

(20 à 150 personnes)

LA PALESTRE

Limelette
010/41 09 00

UN MUSEE DE L'AEROSTATION A CEROUX

Une première en Belgique

En mars 1970 la place communale de Céroux voit s'élever la première montgolfière de son histoire. Rapidement, elle devient le premier terrain d'entraînement en Belgique réservé au pilotage des ballons libres. L'Administration de l'Aéronautique lui accorde le statut de terrain de décollage à autorisation permanente et lui détermine un espace aérien protégé de 500 m. d'altitude et de 15 km de rayon.

En 1977, le club des « Ballons de Céroux » y organise, le jour de l'Ascension !, un

premier rassemblement de montgolfières qui sera répété chaque année à la même date.

Le public est enthousiaste. Il n'est pas rare de voir des visiteurs s'attarder sur la place dans l'espoir d'assister à un décollage... qui se fait parfois attendre. En effet, la météo n'est pas toujours aussi favorable que les spectateurs se l'imaginent. N'empêche, au cours de l'année 1986, plus de 500 ballons se sont envolés de la place de Céroux. C'est chaque fois un spectacle « haut en couleurs ».



▲ *Peinture naive composée par Mme Larive sur le thème des ballons de Céroux (d'après documentation fournie par notre rédaction)*

◀ *Sur la place de Céroux, avant l'envol d'une montgolfière*

Entretemps, l'idée d'ouvrir un musée consacré aux ballons est née. L'ancienne maison communale de Céroux-Mousty est disponible et implantée idéalement en bordure même du terrain d'envol.

Au point de vue touristique, cette situation est rare : on pourra regrouper à la fois des activités spécifiques et un musée retraçant leur histoire. Lorsque le musée s'ouvrira, après aménagement des locaux, on pourra y admirer une collection qui existe dès maintenant : un authentique ballon à gaz, la première montgolfière belge, la nacelle du « Belgica » (coupe Gordon Bennett), des instruments de bord... Et beaucoup d'autres choses encore.

▼ *Le soir tombe. Une montgolfière survole le futur musée des Ballons.*



Photocomposition

N. Dieu-Blondiau s.p.r.l.

- la typographie de Gutenberg
- la technologie de l'an 2000
- la photographie par rayon laser

Chaussée de la Croix 47 - 1340 Ottignies - Tel. 010/41 50 24

Imprimerie

Typo - Offset - Editions

s.p.r.l. **J. Dieu-Brichart**

- | | |
|---------------------------|--------------------------------|
| • Imprimés commerciaux | • Périodiques |
| • Brochures techniques | • Tous travaux pour graphistes |
| • Brochures scientifiques | • Maison d'éditions |

1987 — Année de l'environnement

« FLEURISSONS OTTIGNIES-LOUVAIN-LA-NEUVE »

Concours floral

Règlement

1. Qui peut participer ?

- Toute personne résidant dans l'entité
- Tout service public et ASBL implantés dans la localité, excepté l'Administration Communale et le CPAS.
- Tout commerçant établi dans la ville

ATTENTION ! Les professionnels de l'art floral (fleuristes, horticulteurs, revendeurs de matériel de jardinage...), les membres du jury ainsi que leur famille, ne sont pas autorisés à participer au concours.

2. Dans quelles catégories ?

Les prix seront attribués suivant trois catégories :

- maisons d'habitation
- édifices publics
- bâtiments commerciaux

Le même candidat peut concourir dans une ou plusieurs catégories.

3. Que faut-il fleurir ?

Dans chacune des catégories ci-dessus, on pourra fleurir les façades (portes, fenêtres, balcons...), les cours et les jardins visibles de la rue.

4. Quand fleurirez-vous ?

Le fleurissement peut commencer dès le printemps et se poursuivre durant tout l'été. Le Jury parcourra la ville durant les mois de juin, juillet et août. Les candidats auront donc à cœur de maintenir et de développer leur décoration florale pendant la période naturelle de floraison des plantes placées à l'extérieur.

5. Comment participer ?

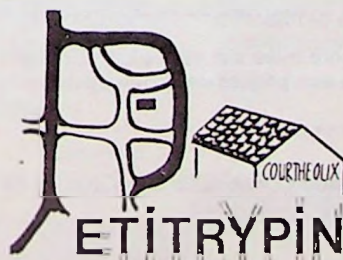
En renvoyant le bon de participation avant le 1^{er} juin 1987 à l'adresse indiquée

— DERNIERE MINUTE —

MIEUX VAUT TARD QUE JAMAIS !

Nous nous excusons auprès de nos annonceurs et de nos lecteurs pour la parution tardive de notre Bulletin.

La Rédaction



Ouvert le dimanche
de 8 à 17 h.

Du mardi au samedi
de 9 à 19 h.

Avenue de la Résistance 26
Petit-Ry - OTTIGNIES

☎010/420422

ALIMENTATION GENERALE COURTHEOUX

- Fruits et légumes •
- Rayons charcuterie, spécialités maison, fromages et boulangerie •

- Chérie, les copains sont là !
- Ah, si j'avais un bon petit plat.
- Pas de panique, il n'y a rien à préparer ; au PETITRYPIN, ils ont de quoi nous régaler.

Notre devise : « Au petit magasin, j'ai tout sous la main »

TU AS ENTRE DIX ET DOUZE ANS ET TU AIMES DESSINER ?

Alors, fais-nous un dessin !

Oui, mais pas n'importe lequel. Un dessin sur le thème : le Tiers-Monde et Nous. Rappelle-toi tous ces pays de l'Asie du Sud-Est, d'Afrique, d'Amérique latine et auxquels s'intéressent Oxfam, 11.11.11, le Centre Tricontinental, les Iles de Paix et biens d'autres encore...

Tu sais que ces pays doivent lutter contre des conditions climatiques difficiles : sécheresse, inondations, tremblements de terre. A cause de cela, beaucoup de gens et principalement des enfants comme toi meurent de faim et de maladie.

Tu sais aussi que des grands de chez nous, peut-être des gens que tu connais (papas, mamans, grands frères ou sœurs) veulent aider le Tiers-Monde à s'en sortir : ils récoltent de l'argent pour acheter des machines, rassemblent des médicaments, forment des étudiants originaires de ces pays. D'autres vont sur place : ils luttent contre le désert, créent des écoles, ouvrent des hopitaux.

La population de ces pays compte sur eux.

Tout cela, tu le sais et tu le comprends avec ton cœur d'enfant.

Si tu sais dessiner, nous te demandons simplement d'exprimer tout cela et bien d'autres choses que tu ressens.

Envoies ton dessin à l'adresse indiquée à l'article 4 du règlement. Peut-être gagneras-tu un des nombreux lots offerts par la Commission « Tiers-Monde » et, qui sait, verras-tu ton dessin reproduit en première page de notre Bulletin du mois de juin prochain !

Concours de dessin « Le Tiers-Monde et nous »

Article 1 : Participants

Le concours est ouvert à tous les enfants domiciliés à Ottignies-L.L.N., nés entre le 1/1/75 et le 31/12/77, sans distinction de nationalité.

Article 2 : Thème

Le thème du concours est « Le Tiers-Monde et nous ».

Ne seront pas retenus les envois à caractère raciste ou mettant en cause des individus nettement identifiables empêchant la publication du dessin.

Article 3 : Présentation

Le dessin sera réalisé sur un papier de format 30 x 40 cm maximum, cadre éventuel compris. Il ne doit pas avoir été publié. La qualité du papier est au libre choix des participants. Le nombre de dessins n'est pas limité. La technique est libre : dessin au trait (plume, crayon), gouache, aquarelle, lavis. Elle doit pourtant permettre une reproduction contrastée.

Article 4 : Durée et envoi — Prix

Les dessins doivent parvenir au service « Information et Participation » de l'Administration Communale d'Ottignies-L.L.N., 28-30, avenue des Combattants, 1340 Ottignies-L.L.N., au plus tard le 1^{er} juin 1987 à 12 heures. Ils seront accompagnés d'une feuille séparée mentionnant les nom, prénom, date de naissance, adresse et éventuellement numéro de téléphone du concurrent. Les 5 meilleurs envois seront publiés dans le Bulletin Communal du mois de juin 87 et les dix premiers classés recevront un album de bandes dessinées.

Une exposition publique réunissant les dessins sera mise sur pied ultérieurement. Enfin, les participants seront les invités d'honneur d'une séance d'information consacrée aux projets de développement dans le Tiers-Monde soutenus par la Ville.

Article 5 : Jury

Le jury sera composé de membres de la Commission Communale Consultative de la Coopération au Développement et d'un dessinateur professionnel au moins.

Article 6 : Méthode de sélection

Le classement sera établi en fonction de divers critères fixés par le jury : originalité du dessin, adéquation au thème proposé, effort de réflexion, maîtrise de la technique utilisée.

Article 7

La pluralité et la diversité des jurés garantissant la meilleure équité, aucune contestation du résultat ne sera recevable. Au cas où une participation insuffisante ne permettrait pas un classement significatif des candidats, les envois seront simplement restitués.

La participation au concours implique l'acceptation globale du présent règlement.

A vos crayons et bonne chance !

RISTOURNES SUR LE MONTANT DES FACTURES DE CONSOMMATION D'EAU ET D'ELECTRICITE

Familles à revenus modestes

Pour l'année 1987, et à l'initiative d'Anne ANDRE, Echevin des Affaires Sociales et Député Européen, il sera accordé à chaque chef de famille à revenus modestes, domicilié dans la commune au premier janvier 1987, une ristourne de 530 francs sur le montant des factures de consommation d'eau et de 530 francs sur le montant des factures d'électricité.

Est considérée comme famille à revenus modestes, celle dont :

— soit le chef de ménage bénéficie du statut « PIVO » prévu par la loi du 9 août 1963 instituant et organisant un régime d'assurance obligatoire contre la maladie et l'invalidité ou d'un statut analogue ;

— soit le total des revenus de ses membres n'excède pas la somme de 356 113 francs augmentée de 65 926 francs par personne à charge.

Cette ristourne peut se cumuler avec celle qui serait accordée à titre de chef de famille nombreuse.

Les demandes doivent être adressées au Collège échevinal avant le 30 juin 1987.

Nous publions ci-dessous un tableau montrant, depuis la fusion des communes, l'évolution des demandes émanant des familles à revenus modestes :

Année	Demandes satisfaites	Montant de la réduction	Plafond des ressources	Dépense totale
1977	101	2 x 400	180 000	80 800
1978	278	2 x 400	240 000	222 400
1979	257	2 x 400	240 000	205 600
1980	274	2 x 430	260 000	235 640
1981	285	2 x 450	275 000	256 500
1982	268	2 x 450	275 000	241 200
1983	266	2 x 470	290 000	250 040
1984	322	2 x 500	308 000	322 000
1985	294	2 x 525	323 500	308 700
1986	286	2 x 530	327 500	303 180
1987		2 x 530	356 113	

Familles nombreuses de Cérroux-Mousty et de Limelette Exercice 1987

Pour l'exercice 1987, les chefs de famille de Cérroux-Mousty et de Limelette dont le ménage comprend au premier janvier 1986 au moins trois enfants à charge demeurant et domiciliés avec eux, ont droit à la gratuité de 100 hl d'eau dans l'immeu-

ble où ils sont domiciliés à cette date. Pour être valable, la demande, certifiée sur l'honneur par le chef de famille, devra parvenir à l'administration communale pour le 31 juillet au plus tard.

Le récapitulatif ci-dessous montre l'évolution des demandes introduites par les chefs de familles nombreuses habitant Cérroux-Mousty et Limelette :

Année	Demandes satisfaites		Montant de la réduction	Dépense totale
	Cérroux-Mousty	Limelette		
1977	16	12	180	5 040
1978	17	15	180	5 760
1979	40	50	216	19 440
1980	42	61	216	22 248
1981	54	59	216	24 408
1982	66	60	216	27 216
1983	90	66	216	33 696
1984	85	70	280	43 400
1985	102	89	370	70 670
1986	103	97	370	74 000

**UNE MISSION
A REMPLIR,
UNE NOTION
A BIEN
COMPRENDRE**

Le Centre Public d'Aide Sociale

Dans l'esprit de beaucoup, le concept « C.P.A.S. » reste toujours accroché à son ancien vocable de C.A.P. (Commission d'Assistance Publique). Cependant, le législateur en créant le « Centre Public d'Aide Sociale » a voulu élargir sa mission et il nous paraît important de multiplier l'information du citoyen qui peut bénéficier des différents services offerts par le centre.

Il faut que le C.P.A.S. perde aux yeux des habitants cette image d'un guichet où, en tout dernier recours, après avoir épuisé toutes ses chances d'en sortir seul, le pauvre honteux vient tendre la main pour recevoir quelques francs nécessaires à sa survie.

Bien au contraire, le C.P.A.S. veut offrir une aide sociale au sens le plus large et il est important que chacun sache que c'est tout au début des problèmes, qu'il faut aller consulter gratuitement l'assistante sociale (compétente de par sa formation dans tous les domaines de l'aide sociale). Qu'il s'agisse d'un problème d'emploi, de pension, d'allocations familiales, de difficultés de paiement d'une note de gaz et d'électricité, de difficultés familiales transitoires (hospitalisation d'un membre de la famille, garde d'enfant, nécessité d'un placement, etc...).

Qu'il s'agisse d'un problème juridique, de difficultés à assurer seul l'hygiène de son habitat, de solitude, ... A tous ces problèmes et à beaucoup d'autres, le rôle du C.P.A.S. est d'essayer de trouver avec l'intéressé une solution en mettant à son service toute sa compétence et toute ses sources d'informations.

Nous pensons qu'il est capital que cette notion soit bien comprise et répercutée dans le public pour que la notion d'aide sociale atteigne sa vraie dimension.

*Patrick Piret-Gérard,
Conseiller C.P.A.S.*

SERVICE 21

DACTYLOGRAPHIE

- réalise vos mémoires, rapports, courriers, cahiers des charges, devis,...
- mais aussi vos menus, invitations, cartes de communion,...

**Rue de Pinchart 21
1340 Ottignies-L.L.N.
010/416295 - 227048**

TETE-A-TETE, ANNIVERSAIRE, REPAS DE FAMILLE
TOUS LES DIMANCHES MIDI...

**Faites-vous
plaisir**

*Vous serez soignés "aux petits oignons"...
 Vos enfants en redemanderont ...
 Vous apprécierez nos petites attentions ...*



RESPIREZ !

A deux ou à trente, soyez nos hôtes! Petit coin tranquille ou salon (gratuit) avec vue sur le Bois de Lauzelle. Barbecue sur la terrasse. Petit café au bar ... ou promenade digestive parmi les sangliers. Evadez-vous.

HMM !

Une gastronomie à la hauteur du cadre ? Sans faux col, dans une ambiance musicale et décontractée. Un buffet de fête à volonté ravira votre palais et celui de vos invités. Gourmands ou gourmets, l'accord sera parfait. Votre fête sera réussie.

LES PETITES ET GRANDES OCCASIONS MERITENT D'ETRE FETES

Alors, profitez-en. Oubliez vos soucis l'espace de quelques heures. Attentif et discret, notre personnel vous y aidera, soyez-en assuré...

ALTEA

HOTEL

LOUVAIN-LA-NEUVE

010/ 41.07.51

590 FB par personne TTC

*Pour les enfants de moins de 14 ans :
45 F par pointure (minimum 25)*

membre de

PULLMAN INTERNATIONAL HOTELS