

OTTIGNIES LOUVAIN-LA-NEUVE

Bulletin communal bimestriel n°119 du 25 octobre 2002



Bureau de dépôt: Ottignies-Louvain-la-Neuve

Editeur responsable:

Jeanne-Marie Oleffe

Boulevard Martin, 7 - 1340 Ottignies

Prochain bulletin: le 13 décembre 2002

BELGIQUE-BELGIE		
1340 OTTIGNIES 1		
R.P.	7	795



Crédit Agricole

TRÈS BANQUE. TRÈS NATURE.

à Ottignies



*La liberté
au
quotidien*

Crédits : profitez de la baisse de taux pour emprunter !

Crédits hypothécaires : une banque à votre écoute

Crédits d'investissement : indépendants, PME, professions libérales

Fiscalité : allégez vos charges fiscales grâce à nos différentes formules

Placements : laissez passer l'orage boursier !

Formules de placement à capital et rendement garantis !

Av. du Douaire 31 (derrière Superbois)

010/41.42.40 - 0477/58.02.87

www.credit-agricole.be

Directrice d'agence : Myriam Crahay



RENARD

POUR LE BOIS ET LA QUINCAILLERIE



RENARD

PORTES
CHASSIS
PARQUETS
ESCALIERS
BOIS
PANNEAUX
ISOLATION

PLATRES
OUTILLAGE
JARDINAGE
ELECTRICITE
DROGUERIE
QUINCAILLERIE

Av. des Métallurgistes, 5 - 1490 Court-St-Etienne

Tél: 010/616 104 - Fax: 010/616 114

Ouvert de 7 à 18 h. Le samedi de 9 à 18 h. 14.000 m² de stock. Service de livraison

EXTRA

VIDEO-CLUB - NIGHT SHOP



**Location K7,
DVD, jeux
PlayStation 1
et 2
Tarifs
dégressifs**

**Rue Ernest
Berthet, 4 à
1341 Ottignies**

**PARKING
AISÉ**



**Ouvert 7j/7
de 11 h
à 24 h
(jusqu'à
1 h le
vendredi
et le samedi)**

**Livraison à Domicile
DE 18 À 21 H - À PARTIR DE 8€**

010 40 20 40

Colombine

Lingerie - Corseterie - Balnéaire

3 + 1 GRATIS

Valable jusqu'au 15-11-02 sur les slips Certifit



TEN CATE

Boulevard Martin, 32 - 1340 Ottignies - Tél. 010 41 49 30

**BULLETIN
COMMUNAL
BIMESTRIEL
D'OTTIGNIES-
LOUVAIN-LA-NEUVE**

**Sommaire du n° 119
du 25 octobre 2002**

Editorial.....	3
Dossier: social.....	5
Nouvelles de la Ville.....	12
Culture.....	22
Sport.....	27
Loisirs.....	29
Tribune libre.....	33

Editeur responsable:
Jeanne-Marie Oieffe

Rédaction et crédit photographique:
Marie-Claire Dufrière

Service Citoyenneté/Information:
Boulevard Martin, 7 - 1340 Ottignies
Tél.: 010 42 05 80 - Fax: 010 42 05 89

Publicité:
M. Wigny: 0478 306 591

Réalisation:
Editions Edific: 02 633 33 33

Les personnes non domiciliées dans l'entité et désireuses de recevoir régulièrement le bulletin communal peuvent en faire la demande au service Citoyenneté/Information.

Le bulletin communal est imprimé sur papier recyclé. Nous entendons ainsi œuvrer à la protection de l'environnement.

Pour le bulletin du 13 décembre 2002, dépôt des articles et des insertions publicitaires avant le 8 novembre.

**Ville universitaire jumelée avec
Jassans-Riottier (France), Veszprem
(Hongrie) et Tiassalé (Côte d'Ivoire).
Pacte d'amitié avec Masaya
(Nicaragua) et Draganesti (Roumanie).**

L'action sociale à Ottignies-Louvain-la-Neuve: sécurité d'existence et progrès social

«Chacun a le droit de mener une vie conforme à la dignité humaine»
(art. 23 de la Constitution).

Lorsqu'on compare les seuils de condition de vie décente et les montants des bas revenus (pension, chômage, minimex, temps partiel), on prend la mesure de l'insécurité d'existence que vivent bon nombre de citoyens. En Wallonie, ces seuils de condition de vie décente sont, par mois, de: 794,82€ pour un adulte seul; 1.192,23€ pour deux adultes sans enfant; pour une famille monoparentale avec un enfant: 1033,71€, deux enfants: 1271,71€, trois enfants: 1510,16€. Enfin, 1669,12€ sont nécessaires pour permettre une vie décente à une famille de deux adultes et de deux enfants.

Conciliant une approche individuelle et collective, notre CPAS développe une politique de l'action sociale innovante et participative centrée sur deux enjeux: la sécurité d'existence et le progrès social.

L'enjeu est d'aider tous les citoyens rencontrant des difficultés d'existence tant sur le plan matériel (minimex et aide sociale), médico-social (service de soins à domicile), du logement, de l'emploi (créemploi) et de la consommation (médiation de dette et école des consommateurs).

Avec son budget 2002 de 8.063.835,47€ (2.599.813,98€ de quote-part communale) et ses 95 agents communaux (plus 31 personnes engagées en insertion), le CPAS est de fait l'acteur central de l'action sociale à Ottignies-Louvain-la-Neuve. En moyenne, 350 familles reçoivent un revenu d'intégration (minimex) pour un budget total de 2.721.515,79€. De plus, nous octroyons 542.959,33€ sous diverses formes d'aide aux citoyens: aide loyer, garantie locative, aide pour les frais scolaires, aide alimentaire, aide médicale et pharmaceutique, aide à l'insertion.

Fait nouveau et exceptionnel: une nouvelle méthode de travail et une grille objective d'octroi de l'aide sociale ont été adoptées afin d'assurer une plus grande égalité et équité en la matière. Fait encore plus exceptionnel: nous vous proposons de réévaluer publiquement cette grille d'octroi des actions et moyens nécessaires pour atteindre une meilleure sécurité d'existence à Ottignies-Louvain-la-Neuve.

Acteur social en matière de sécurité d'existence, le CPAS est également une institution progressiste en faveur du changement social, en faveur du progrès social.

Afin de répondre efficacement à la lutte contre l'insécurité d'existence et les inégalités, le CPAS d'Ottignies-Louvain-la-Neuve lancera, dès 2003, le Forum de l'action sociale. L'enjeu sera double: d'une part, fédérer les actions publiques, associatives et l'engagement des citoyens en faveur de la sécurité d'existence et du progrès social et, d'autre part, assurer l'ancrage communal du Forum social mondial né à Porto Alegre.

Ensemble, nous pouvons renforcer les solidarités dans notre commune entre toutes les communautés culturelles et philosophiques. Ce défi est essentiel et nous vous donnons rendez-vous pour le relever.



**Roberto Fernandez,
Président du CPAS.**

PIERSON 
c'est bon! S.A.

- Assurances toutes branches
- Prêts hypothécaires
- Prêts personnels
- Assurance-vie
- Agence bancaire
- Immobilier

**CONSULTEZ-
NOUS !**



Avenue de Jassans 58
1342 Ottignies-L.L.N.

Tél.: 010/41.42.43 - Fax : 010/41.60.34
N° OCA : 12913



47 place des Wallons
1348 Louvain-la-Neuve
Tél 010/459 460
Fax 010/459 576

**LES 3 OPÉRATEURS À VOTRE DISPOSITION.
UNE FOULE DE PROMOTIONS POUR
DÉCEMBRE ET JANVIER...**

 **mobistar**



Rue du Monument, 69

1340 Ottignies

Tél. 010 / 41 30 06

Fax 010 / 41 05 35

**Chez Decoux,
on vend du bois
depuis 1903**

J'♥ LE BOIS

Négociation spécialisée FNN

**CAMILLE
ALBANE**

PARIS

Groupe Dessange

COIFFURE - BEAUTE - MAKE-UP



Coupes faciles à vivre, des tons cacao fondant, châtain, dark blue, blond berlingot, ... Balayage bayadère. Maquillage. Soins du cuir chevelu avec les argiles de couleur.

Espace Coeur de Ville, 19.
Du mardi au samedi de 9 h à 18 h (19 h le vendredi). Avec ou sans rendez-vous.
Tél. 010 400 466.
www.camillealbane.com

Une grille, par souci d'équité

Depuis le 1^{er} janvier, le Centre public d'aide sociale utilise une grille de critères pour analyser et répondre aux demandes d'aide financière qui lui parviennent. Elle concerne l'aide sociale qui est laissée à l'appréciation du CPAS, pas le minimex (ni l'équivalent octroyé aux étrangers qui n'ont pas droit au minimex) pour lequel le législateur a précisé les montants.

« Cette grille a été élaborée dans un souci d'équité. Auparavant, on avait bien des lignes de conduite, mais les cinq assistants sociaux attachés au service social général et les cinq conseillers du Comité de l'aide sociale étudiaient les demandes de façon individuelle, chacun avec sa sensibilité. Aujourd'hui, la grille permet d'avoir une approche commune: on est donc plus égalitaires », explique Myriam Somers, responsable du département « Emancipation sociale » du CPAS. « Bien sûr, chaque situation reste une situation individuelle... et on peut déroger à ce qui figure dans la grille si la situation l'exige. »

Concrètement, les personnes peuvent demander une intervention du CPAS pour les garanties locatives, le loyer, les fournitures d'énergie (électricité, gaz), les frais médicaux et pharmaceutiques, les factures d'hospitalisation, les frais d'hébergement en maison de repos, les frais liés à la rentrée des classes et ceux liés à la recherche d'un emploi, l'achat de lunettes et de prothèses dentaires, les frais de classe verte, l'achat de langes... Elles peuvent aussi demander des avances sur prestations sociales (chômage, pension, mutuelle...), sur pensions alimentaires...

Principes d'octroi

Après avoir effectué une enquête sociale pour analyser les besoins réels des demandeurs, les assistants sociaux se basent sur la grille pour faire une proposition d'intervention au Comité de l'aide sociale qui se réunit tous les 15 jours pour décider de l'octroi de l'aide ou non. La grille leur sert de guide. Elle reprend les aides le plus souvent sollicitées et les principes d'octroi. Un des principes, par exemple, est que les ménages qui bénéficient du minimex peuvent difficilement prendre à leur charge plus de 25 €/mois de frais médicaux. Un autre principe, relatif aux frais scolaires: le CPAS propose une intervention forfaitaire qui ne couvre pas l'ensemble des frais: 25 € pour les enfants en maternelle, 40 € pour les enfants en primaire et 75 € pour les jeunes en secondaires. La grille précise aussi que l'intervention dans les frais de lunettes s'élève à 62 € pour les montures et que les verres correcteurs ne sont pris en charge que s'ils sont prescrits par un spécialiste.

« Les aides apportées pour des achats nécessaires à la dignité humaine - nourriture, langes, médicaments... - ne sont pas remboursables. L'aide loyer non plus, pour autant que les bénéficiaires aient introduit une demande de logement social. Elle permet à tous les citoyens (pas seulement aux minimexés) de se loger décemment alors que le coût des loyers est élevé en Brabant wallon », précise Myriam Somers. « Par contre, l'aide à l'achat d'une



Le CPAS est situé au n°20 de l'avenue du Douaire.

voiture ou d'un PC, éventuellement indispensable pour décrocher un emploi, devra être remboursée.»

Quelques chiffres: pour les huit premiers mois de l'année, 94 ménages de la commune ont obtenu une aide en nature (des bons pour l'achat d'aliments); 214, une aide en espèces; 116, une aide pour les frais de médicaments; 146, une aide pour les frais médicaux et d'hospitalisation; 124, une aide loyer; 54, une aide pour les fournitures d'énergie. En août et septembre, le CPAS a totalisé 25 interventions pour frais de rentrée scolaire.

« Au budget 2002, nous avons prévu 60.000 € pour l'intervention dans le paiement des loyers, 45.000 € pour l'intervention dans les frais pharmaceutiques, 30.000 € pour l'octroi de l'aide sociale en nature. Ce sont des montants qui seront largement dépassés. »

Le service vous accueille au siège du CPAS (20, avenue du Douaire) sans rendez-vous, du lundi au vendredi de 9 à 12 h. L'après-midi sur rendez-vous (010/43 65 11).

Aide aux personnes surendettées

Afin de mieux répondre aux attentes des citoyens confrontés au surendettement, le Centre public d'aide sociale (CPAS) a décidé de créer un service de médiation de dettes. Il devrait être opérationnel avant la fin de cette année.

«Nous n'avons pas une idée précise de la demande, mais différents indicateurs donnent à croire que la problématique du surendettement existe bel et bien sur le territoire de la commune et que l'offre de médiation est insuffisante», déclare Myriam Somers, responsable du département «Emancipation sociale» du CPAS. «Depuis le 1^{er} janvier de cette année, plus de 60 requêtes ont été introduites en Justice de Paix pour défaut de paiement de loyers... et 16 expulsions ont été prononcées. Par ailleurs, les listings transmis par Electrabel et l'intercommunale des eaux IECBW font apparaître que de nombreux clients accusent un retard de paiement significatif. On peut raisonnablement penser que, pour nombre d'entre eux, les difficultés de paiement ne s'arrêtent pas à ces frais, qui ne constituent que la partie visible de l'iceberg.»

Le service sera confié à deux assistantes sociales: Virginie Rabbito et Carole Bergmans. Elles seront aidées par deux licenciés en droit de l'ASBL «Droits Quotidiens»: Gaëlle Renault et Didier Ketels. Pour que le service obtienne l'agrément de la Région wallonne, les assistantes sociales et les juristes devront suivre une formation de 30 heures organisée par l'Observatoire du Crédit de Charleroi, sur le droit des obligations, le crédit hypothécaire, le crédit à la consommation...

Service gratuit

Le service s'adressera aux personnes qui sont dans une situation telle qu'elles ne peuvent plus faire face à leurs paiements. Suite à la perte d'un emploi, à une séparation... ou parce qu'elles ont cumulé trop de prêts, d'achats à tempérament... ou accumulé des retards de loyers.

Après avoir vérifié que l'argent est bien dû, les médiatrices essayeront de trouver un arrangement qui satisfasse à la fois la personne endettée et les créanciers. Il devra permettre à la personne endettée de vivre avec des moyens suffisants tout

en honorant ses dettes. Les créanciers seront payés... même si l'échelonnement de la dette est plus long qu'à l'ordinaire. Les médiatrices auront aussi à apporter un soutien moral aux personnes qui optent pour la médiation, démarche qui n'est pas évidente à entreprendre.

Le service sera accessible gratuitement à tous les habitants de la commune, aux membres du personnel du CPAS et de la Ville. Des permanences seront organisées dans les locaux du CPAS (20, avenue du Douaire), au Buston (91, avenue des Sorbiers) et à la Chapelle aux Sabots (1, avenue des Hirondelles). L'horaire sera communiqué dans un prochain Bulletin communal.

Si les subsides de la Région wallonne ne couvrent que les dossiers de médiation (l'aspect curatif), le service entend bien mener aussi des activités de prévention. En étant accessible à toute personne qui souhaite obtenir des conseils sans demander la médiation et via une école des consommateurs (lire page 7).

Renseignements: 010/43 65 11.

Collectes de sang

Voici les dates des prochaines collectes de sang organisées par la Croix-Rouge:

Ottignies (10, rue de Franquénies): les 9 novembre et 7 décembre, de 9 à 12 h.

Petit-Ry (école Saint-Pie X): le 19 décembre, de 17 à 20 h.

Limelette (La Palestre): le 10 décembre, de 17 à 20 h.

Louvain-la-Neuve (centre de

plasmaphérèse, place de l'Université): lu, ma, me, de 12 à 20 h; je et ve, de 9 à 18 h.

Vous pouvez aussi donner votre sang à la clinique Saint-Pierre. Tous les jours sur rendez-vous. Sans rendez-vous: le 2^e samedi du mois, de 9 à 11 h 30; le dernier vendredi du mois, de 8 h 30 à 20 h 30. Renseignements: 010/43 72 31 ou 010/43 75 50.

Pour rappel, toute personne en bonne santé âgée de 18 à 65 ans peut donner son sang tous les trois mois. Par ailleurs, la Croix-Rouge recherche des bénévoles pour son service «prêt de matériel».

Renseignements: Croix-Rouge: 010/41 88 66 (le matin).

Education permanente

Le Centre public d'aide sociale multiplie les initiatives pour casser l'image «CPAS = Bancontact social». Ainsi, son équipe d'éducation permanente, créée au début du mois de septembre, entend mettre sur pied des projets qui permettront de développer chez les citoyens leur capacité de vivre pleinement leur culture, d'être autonomes, critiques et toujours «outillés» pour poser des choix dans la société où il vivent.

«L'équipe d'éducation permanente regroupe trois cellules qui existaient déjà: l'équipe de la Maison de Quartier de la Chapelle aux Sabots, la coordination des écoles de devoirs et l'équipe chargée des actions intergénérationnelles notamment à la Résidence du Moulin», explique Etienne Leclercq, responsable du département Intégration du CPAS. «Cela permettra d'avoir une démarche plus cohérente: on travaillera ensemble plutôt que chacun de son côté.»

L'équipe fonctionne avec 5 personnes, soucieuses d'élargir les collaborations avec les pouvoirs publics, les associations et les citoyens actifs dans le domaine de l'éducation permanente ou désireux de l'être.

Les objectifs poursuivis actuellement sont au nombre de quatre: proposer et soutenir les initiatives favorisant le lien social dans les quartiers, poursuivre des actions intergénérationnelles (à la Résidence du Moulin mais aussi dans les quartiers), organiser le «forum de l'action sociale» qui permettra aux citoyens - dès 2003 - de réfléchir collectivement aux actions du CPAS, lancer une «école des consommateurs».

Ecole des consommateurs

«L'école des consommateurs, pour laquelle nous avons obtenu un subside du ministre des Affaires Sociales et de la Santé Thierry Detienne, vient juste de débuter. Elle s'adresse, cette année, au public du CPAS. Nous envisageons de l'organiser chaque année pour un public différent», précise Virginie Rabbito, animatrice de l'école.

Le groupe comptera 25 personnes maximum (il est encore possible de s'inscrire), qui se réuniront dix fois sur l'année, pendant 2 heures et demie, pour débattre de sujets liés à la consommation responsable. En novembre il sera question des «achats responsables» (très utile à l'approche des fêtes); en décembre, de l'énergie

(comment lire sa facture de gaz et d'électricité ?); en janvier, des phénomènes de mode (la publicité, les solderies...); en février, des produits proposés par les banques... Chaque fois, des personnes extérieures viendront faire part de leurs connaissances et expériences.

«L'inscription à l'école est gratuite. Les cours se déroulent pendant les heures scolaires et nous avons organisé un système de garde pour les enfants en bas âge, afin que ces derniers ne soient pas un handicap pour des parents qui seraient intéressés par la formation. La classe se veut un lieu convivial et d'échange: nous veillerons à ce que l'ambiance y soit agréable.»

Les participants repartiront avec des fiches thématiques reprenant les sujets abordés pendant les cours. Ces fiches seront mises à la disposition de toute personne intéressée. D'autre part, l'école des consommateurs projette d'organiser aussi des actions ponctuelles dans les quartiers.

Renseignements et inscriptions:
010/41 96 18.



L'équipe d'éducation permanente (Virginie Rabbito, Marie-José Perot, Danielle Grolaux, Véronique Lebon et Karine Marenne) a ses locaux au Créemploi (rue des Technologies, 4).



Pour le maintien à domicile

Aujourd'hui, on vit plus longtemps qu'hier. Dans une famille plus petite, voire seul. Quand un pépin de santé survient, le séjour à l'hôpital est généralement court. Et puis, beaucoup souhaitent pouvoir rester chez eux avec leurs proches, dans leurs murs remplis de souvenirs, plutôt que d'emménager dans une maison de repos.

Face aux besoins des personnes qui font le choix d'être chez elles, il faut pouvoir répondre de manière coordonnée... pour leur apporter plus de santé, de bien-être, d'équité. Il s'agit non seulement de guérir, de résoudre et de soigner, mais aussi de prévenir et d'épanouir.

Comment y parvenir? En rapprochant les services nécessaires (aide ménagère, aide familiale, service social, garde malade, médecin traitant, dentiste, coiffeuse, pédicure, logopède, kiné, prêt de matériel médical, service des repas chauds, biotélévigilance...) et en les intégrant pour que leur action conjointe se déroule «harmonieusement».

Pour qui et dans quel cas?

Les Centres de soins & services coordonnés à domicile s'adressent aux personnes et/ou aux familles qui connaissent un problème de santé ou des difficultés engendrées par une dépendance passagère ou définitive.

Une infrastructure adaptée doit être mise en place dans le cadre d'un projet commun, à savoir la prise en charge globale et continue à

domicile (dimension préventive, curative et palliative), dans le respect de la liberté de chacun et du maintien maximal de l'autonomie de la personne. C'est la personne aidée qui est au centre de l'organisation du maintien à domicile.

Pour être sécurisé, le bénéficiaire doit se sentir entouré d'un réseau soudé impliquant tous les intervenants. Cette organisation nécessite la coopération entre tous les intervenants et donc le *décloisonnement* et la «déhierarchisation» des différentes professions dans le cadre d'une culture et d'un vocabulaire communs. C'est à dire un réel partage des compétences, une reconnaissance de la complémentarité des intervenants et une véritable circulation de l'information.

Quel que soit le centre de coordination auquel il est fait appel, celui-ci respecte le libre choix de sa patientèle quant à son médecin et à tout autre intervenant... il y est tenu déontologiquement.

Le rôle du coordinateur est de rencontrer le patient (hôpital, domicile...), d'évaluer avec lui ses besoins, de proposer les solutions adaptées en tenant compte des disponibilités de l'entourage, d'organiser les interventions et de susciter la collaboration au sein du réseau mis en place, de suivre l'évolution du patient et d'adapter la prise en charge, d'organiser des moments d'échanges lorsque la situation le nécessite.

CSD (Centrale de Services à Domicile)

Rue de la Station, 11
1332 Genval
Tél.: 078/15.52.23
Fax: 02/656.01.89
Contact : S. Ameel
Bureaux ouverts de 8h à 17h
Permanence 24h/24h, 7j/7

Domicile 2001

Avenue du Douaire, 20
1340 Ottignies
Tél.: 010/43.65.25
Fax : 010/41.02.14
Contact : L. Guilmet
Bureaux ouverts de 8h à 16h45
Permanence 24h/24h, 7j/7

ASD (Aide et Soins à Domicile) de Mont-St-Guibert

Rue A. Lannoeye, 4
1435 Mont-St-Guibert
Tél.: 010/65.84.77
Fax: 010/65.60.53
Contact : A. Dewinter
Bureaux ouverts de 8h30 à 12h30
Permanence 24h/24h, 7j/7

COSEDI (Centre de Coordination de Soins et Services à Domicile Indépendants) du Brabant wallon

Dépend de la mutualité libérale
Avenue des Déportés, 31-33
1300 Wavre
Tél.: 010 / 24 51 53
Fax: 010/24.15.04
Contact : V. Petré
Bureaux ouverts de 8h 30 à 12h
Permanence 24h/24, 7j/7

50.000 € à l'ASBL Jennifer

Nous sommes ravis de vous l'annoncer: le prix «Care for People» d'AstraZeneca - 50.000 € - a été remis à l'ASBL Jennifer d'Ottignies, le 10 octobre à Bruxelles, pour son projet "Arcadie" visant à harmoniser vie familiale et vie à l'hôpital.

Le prix Care for People récompense tous les deux ans le meilleur projet présenté par une association de patients, une ligue, un centre de soins palliatifs... projet qui vise à améliorer la qualité de vie des patients en cardiologie, pneumologie, oncologie ou neuropsychiatrie.

L'ASBL Jennifer - du nom d'une adorable petite fille du quartier du Petit Ry décédée d'un cancer du système nerveux en février 1999 - a pour objectif d'accorder une aide financière aux familles socialement défavorisées dont un enfant est atteint d'un cancer. Elle entend aussi améliorer l'accueil des enfants cancéreux en milieu hospitalier par l'acquisition de matériel adapté et l'installation de structures adéquates permettant de stimuler leur éveil et leur envie de se battre pour la vie.

Les membres de l'ASBL ont eu l'idée - avec Martine Delrée, coordinatrice

de l'animation en pédiatrie aux cliniques universitaires Saint-Luc - de créer un espace de rencontre, au sein de l'hôpital, pour les frères et sœurs d'enfants gravement malades. En effet, la découverte d'une maladie grave chez un enfant bouleverse souvent tout l'univers familial. Absorbés par les soins de l'enfant malade, les parents minimisent voire négligent inconsciemment les besoins de leurs autres enfants qui souffrent alors de sentiments d'abandon et de jalousie.

Dans l'espace spécialement conçu pour eux, une quinzaine de frères et sœurs d'enfants malades pourront s'exprimer à travers des activités artistiques proposées par deux animatrices, les tabous établis par la maladie seront abolis... Le projet devrait voir le jour à la mi-novembre. Il sera inauguré le 7 décembre, lendemain de la Saint-Nicolas.

*L'Ottinoise
Cathy Harris et
la Stéphanoise
Nadia
Salpétier, de
l'ASBL
Jennifer, ont
reçu leur prix
des mains de
Piet Schutyser,
vice-président
d'AstraZeneca,
et du
professeur
Storme,
président du
jury "Care for
People".*



L'ASBL Jennifer organisera son 4^e marché de Noël le 15 décembre au Château du Lac de Genval.

Infor Homes, les lundis et jeudis

Infor Homes Brabant wallon assure une permanence dans les locaux de la Croix-Rouge, à Ottignies (10, rue de Franquénies), les lundis de 16h45 à 19h et les jeudis de 9h30 à 12h.

Vous pouvez y obtenir gratuitement les renseignements sur les conditions d'hébergement dans les diverses résidences de la

région (maisons de repos spécialisées dans le traitement de la maladie d'Alzheimer, prix des chambres, résidences où les courts séjours sont acceptés, environnement, confort, animations...).

Infor Homes veille aussi au bien-être des résidents. Les bénévoles qui travaillent pour l'ASBL visitent

régulièrement les maisons de repos, éventuellement par surprise (afin de vérifier le bien-fondé d'une plainte, par exemple), pour s'assurer de leur bon fonctionnement.

Infor Homes: 010 / 41 07 41 (aux heures de permanence); 010 / 23 76 67 (en dehors des heures de permanence).

Le service des Affaires Sociales

Le service des Affaires Sociales de la Ville peut vous aider pour...

- Pensions pour le secteur privé (de survie, de retraite, GRAPA (Garantie de Revenus aux Personnes Agées), d'épouse ou d'époux divorcé/séparé). Un inspecteur de l'Office National des Pensions assure une permanence le 2^e mardi du mois, de 14 à 15 h (sans rendez-vous).
- Allocations aux handicapés (à partir de 21 ans) et les avantages qui découlent de la reconnaissance du handicap (carte de stationnement, exonération de la taxe radio-TV, tarif téléphonique social, exonération de la taxe de circulation...).
- Ristournes eau-électricité-immondices (pour les VIPO/revenus modestes et les familles nombreuses dont les revenus ne dépassent pas un certain plafond). Le formulaire à compléter est habituellement publié dans le Bulletin communal du mois d'avril et doit être rentré pour la date indiquée sur le document.
- Enquêtes d'insalubrité par surpeuplement, pour les personnes qui ont introduit une demande auprès d'une société de logement social et dont le logement actuel est devenu trop petit. Visites à domicile sur rendez-vous.
- Enquêtes sociales (concernant tous les problèmes sociaux). Le service collabore avec les caisses d'allocations familiales, les mutuelles, les syndicats, les



Le service des Affaires Sociales est situé au n°7 du boulevard Martin.

services sociaux du Palais Royal, les différents services communaux, le CPAS, des services juridiques, la Croix-Rouge, le Guichet de l'Energie...

- Conseils et orientation pour tous les problèmes sociaux.
- Organisation d'un ramassage gratuit des déchets verts et recyclables pour les personnes âgées et ou handicapées qui bénéficient du statut VIPO/revenus modestes ou sont incapables de se rendre elles-mêmes au parc à conteneurs (enquête par le service). Le ramassage (10 sacs maximum par personne/semaine) a lieu tous les jeudis. Inscription le mercredi au plus tard.
- Vente de chèques-taxi pour les seniors et handicapés. Une enquête sociale détermine les besoins, la situation financière...

des candidats. Les chèques, équivalent à 5 €, sont vendus aux personnes âgées et/ou handicapées pour 1, 2 ou 3 € en fonction de leurs revenus et situation familiale. Ils sont acceptés par les sociétés de taxis suivantes:

- Taxi Charlier (0476 / 983 517)
- Taxi RV (0476 / 709 790)
- Taxi Blanc (010 / 41 97 41)
- Taxi Francet (010 / 61 65 25)

Le service des Affaires Sociales organise aussi des actions spécifiques pour les seniors et des actions de sensibilisation dans le domaine de la santé, notamment à la Maison de la Citoyenneté. Il propose un bus gratuit aux aînés (navette entre les quartiers et le centre ville). En collaboration avec des associations partenaires, il organise des activités pour les jeunes enfants et leurs familles à la Maison de l'Enfance, de la Famille et de la Santé (Blocry).

Le service est accessible du lundi au vendredi, de 9 à 12 h et de 13 à 16 h. Boulevard Martin, 7, à Ottignies. 010/42 05 80.

Conseil consultatif: participez !

Vous souhaitez faire entendre votre point de vue dans le domaine social ? Nous vous invitons à participer aux réunions du conseil consultatif «Social - famille - santé + aînés». Pour en connaître les dates, il suffit de vous inscrire au service Affaires Sociales (boulevard Martin, 7, à Ottignies). Renseignements: 010 / 42 05 80. Le président du conseil est le Limelettois Jean-Pierre Van Echaute (010/40 03 12).



Funérailles Debroux

Maison fondée en 1943

*Incinération
Ensevelissement jour et nuit
Funérarium
Plaques funéraires et fleurs en soie*

**Des
professionnels
à votre service**

Avenue des Combattants, 68
1340 Ottignies - L.L.N.
Tél. (010) 41 42 91 - Fax (010) 41 19 11

Palmisun

Centre de bronzage

Avenue de Douaire, 35 / 37
Ottignies

010 / 40.13.31

Promo jusqu'au 15-12-02 : 1 abonnement + 5 séances gratuites

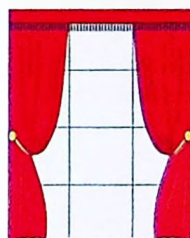


L'Autre Maison

*Objets de décoration
Cadeaux, mariages
Luminaires
Fleurs en soie*

Douaire - Ottignies
Tél.: 010/40.01.85

Ets Massart



Décoration
Tentures
Voilages
Peintures
Droguerie
Pyjamas
Chemises de nuit
Peignoirs

Depuis
1912



Bd Martin, 3 à Ottignies - 010/41 51 38



Ets Deguelde

**Nouveau :
la Citroën C 8**



1, avenue Pierre Holoffe à Limelette (sur la route de Rixensart à Court-St-Etienne)

Tél.: 010/41 32 82

Carnet familial

Naissances

Sica, Aligio	02/06
Nkunzimana, Laura	02/06
Hanyurwimfura Hirva, Maurice	03/06
De Rongé, Jérémie	04/06
Roos, Daphné	07/06
Misson, Clémentine	11/06
Magis, Lou	12/06
Clays, Sikkim	12/06
de Moreau d'Andoy, Nicolas	12/06
Soleil, Arthur	13/06
Colles, Elliott	13/06
De Breuck, Bruno	13/06
Sadraee, Noor	14/06
Peremans, Lucas	15/06
Sindayigaya, Gil-Believe	15/06
André, Amandine	16/06
Debon, Louis	16/06
Debon, Emma	16/06
Demesmaecker, Clara	17/06
Setti, Alexandre	18/06
Vandergang, Manon	19/06
Gerard, Valentine	20/06
Bourhanzour, Nabil	24/06
Maes, Simon	24/06
Schmitz, Victor	25/06
Trouillez, Charline	25/06
Piron, Guillaume	26/06
Astrié, Alexis	26/06
Antoine, Maëlle	27/06
Staelraeve, Louise	27/06
El Mahi, Sami-Ilyas	29/06
Konzale Kokungba, Sabrina	02/07
Doblas, Laurine	04/07
De Cock, Maxime	04/07
Gillain, Henri	04/07
Ntamwana, Freddy	05/07
Jonard, Madeleine	05/07
Sartenaer, Noël	07/07
Meesters, Théo	08/07
El Makhtrioui, Yasmine	09/07
Robin, Laetitia	10/07
El Kadiri, Amina	11/07
Hernaut, Loïc	12/07
De Lessines, Agathe	14/07
Lancereau, Louis	16/07
Kabongo, Serena	16/07
Kabongo, Chris	16/07
Schanen, Louis	17/07
Van hammée, Simon	17/07
Fairon, Victor	17/07
Zoll, Alex	18/07
Dawant, Noah	19/07
Colson, Aliénor	21/07
Hendrick, Sarah	22/07
Ceulemans, Xavier	23/07
Lezaack, Alice	23/07
de Visscher, Eléa	24/07
Ntagoma Manene, Jean-Claude	24/07

Schommer, Mary	24/07
Hecquet, Colin	25/07
Freché, Arnaud	25/07
Trémérie, Marine	28/07
Nzuzi Ndombasi, Angie	30/07
Van Dyck, Charles	30/07
Ndikuriyo, Danny-François	30/07

Mariages

Renard, Antoine	
Leduc, Delphine	01/06
Christiaens, Yang	
Parewyk, Agnes	01/06
Paul, Robert	
Daouï, Catherine	08/06
Goutier, Véronique	
De Smedt, Xavier	08/06
Naithani, Jaya	
Deleersnijder, Eric	08/06
Gibbon, Julie	
Vandersteen-Dekoninck, Marc	08/06
Dutry, Gérard	
Bruyere, Dominique	12/06
Du Monceau de Bergendal, Fiona	
de Hemptinne, Rodolphe	15/06
Peteau, Vinciane	
Berghmans, Vincent	15/06
Delsaert, Philippe	
Karaoulnova, Valeria	15/06
Vesentini, Frédéric	
Francois, Aurore	15/06
Wyns, Frédéric	
Swinnen, Carine	15/06
Amitrano, Cristina	
Goldenberg, Hector	21/06
Goies, Dominique	
Ouachi, Mouna	21/06
Lagoun, Si	
Allaoua, Faïza	21/06
Probst, Chloé	
Lapagne, Pascal	21/06
Etienne, Eugène	
Lengelé, Rosema	28/06
Van Eeckhoudt, Carine	
Leitner, Michel	28/06
Verheyen, Valérie	
Tassignon, Nicolas	28/06
Vanderhasten, Mathieu	
Bilocq, Florence	28/06
Fargeat, Thierry	
Castel, Virginie	29/06
Mulatin, Valérie	
Claus, Sebastien	29/06
Frogneux, Bauduin	
Palange, Laetitia	29/06
Mullers, Marie-Anne	
Rezsóhazy, Etienne	29/06
Mahoro, Oliva	
Harelimana, Jean-Clément	03/07

Mironenko, Vladislav	
Sartison, Tatjana	05/07
Lagneau, Dominique	
Scipioni, Roberto	05/07
Dockx, Jacqueline	
Najim, Saïd	06/07
Roosen, Anne-France	
Prévoit, Stéphane	06/07
Martinet, Frédéric	
Wauthier, Gaétane	06/07
De Wilde, Philippe	
Deprince, Sandrine	12/07
Ntemere, Simon	
Nzeyimana, Zuwena	13/07
Ravet, Bénédicte	
Pisvin, Michaël	13/07
Van Looy, Jacques	
Delcorde, Sophie	19/07
Francis, Céline	
Antoine, Grégory	20/07
Claro, Arlette	
Bultot, Christian	26/07
Slock, Armelle	
Lengellé, Georges	27/07
Woitrin, Jehanne	
Philippe, Laurent	27/07
Dewymmer, France	
Wilbaut, Gauthier	27/07
Scarito, Angelo	
Lebrun, Laetitia	27/07
Bertholet, Marlène	
Roch, Philippe	27/07

Décès

Somadossi, Antoinette	03/06
JutDeBourghelles, Theodoor	05/06
Bourguignon, Henri	08/06
Porignaux, Willy	09/06
Donen, Simonne	11/06
Burg, Véronique	12/06
Haulotte, Fernand	15/06
Van Eeckeren, Maria	15/06
Lemoine, Georges	18/06
Staquet, Gérard	18/06
Brigode, Désiré	23/06
Van Rode, Rosa	28/06
Roos, Henriette	29/06
Pirot, Simonne	08/07
Debroux, Gérard	13/07
Baeten, Simonne	13/07
Gosseau, André	16/07
Delhaize, Léon	16/07
Gavache, Joseph	17/07
Pierre, Laure	20/07
Goossens, Jeanne	24/07
Trépardoux, Geneviève	24/07
Debroux, Andrée	27/07

Echos du Conseil Communal

3 septembre

Conseil de rentrée puisque pas moins de 33 points de l'ordre du jour concernaient l'enseignement. Ils furent tous approuvés à l'unanimité, ce qui n'empêcha pas les débats d'être animés sur d'autres points !

Question rentrée scolaire, la rue de **Enivaux** reste problématique. Le bourgmestre Jean-Luc Roland, à la demande des riverains et en concertation avec ceux-ci, le Collège du Christ Roi et la police, propose une extension de la plage horaire interdisant l'accès du quartier aux non-habitants. Certains membres de l'opposition considèrent cette réglementation trop complexe mais deux d'entre eux se joignent à la majorité pour l'approuver.

Autre sujet de débat: le dossier TV Com. Le Premier échevin Jacques Benthuy présente une série de dossiers techniques (demandes de **subsides**, appel à un coordinateur de sécurité et à un architecte pour l'aménagement d'un studio et de bureaux) pour que la télévision communautaire puisse disposer de nouveaux locaux à la rue de la Station dans un délai décent. Le conseiller Jacques Otlet déclare ne pas pouvoir s'associer à cette décision sans avoir pris connaissance de la convention qui liera la ville et TV Com. Le Premier échevin et le bourgmestre confirment que les discussions vont bon train et que dès que cette convention sera finalisée, elle sera présentée aux conseillers; qu'il s'agit aujourd'hui avant tout de faire avancer le dossier et qu'à ce stade de la procédure, la ville ne s'engage pas financièrement; que ne pas voter ce point ne ferait que retarder les travaux et donc

l'installation de la télévision communautaire dans des locaux corrects. La majorité seule approuve ce point, la minorité s'abstient.

Il a aussi été question du personnel communal.

D'abord à propos de l'installation de deux douches dans les nouveaux bâtiments administratifs au Cœur de Ville, principalement pour les membres du personnel qui se rendent au travail à vélo. L'opposition, sceptique, s'abstient.

Ensuite, un sujet important: la formation à l'accueil. L'échevine du Personnel Claude-Marie Vandergucht explique que ce perfectionnement apportera un plus tant aux membres du personnel qu'aux citoyens qui ont recours aux services de la Ville. Les chefs de service et les agents en contact permanent avec le public bénéficieront de trois jours de formation, les autres, d'une journée.

C'est l'occasion pour des agents communaux, quel que soit leur niveau de qualification, d'avoir accès à des savoirs nouveaux. Cette formation est rendue obligatoire pour tous par la Région wallonne (sans quoi il n'y a plus de promotion possible), elle est subventionnée à 70 % et son coût total est estimé à 36.000 €. Ici encore, la minorité s'abstient.

La répartition des subventions communales destinées aux affaires sociales n'a pas fait l'unanimité. L'opposition ne comprend pas pourquoi la Ville subventionne certaines associations. L'échevine des Affaires Sociales Claude-Marie Vandergucht répond que la sélection des bénéficiaires a été faite lors de discussions au sein du comité de subventionnement et précise qu'elle ne participe jamais au vote qui

détermine ces répartitions. La majorité respectera le choix du comité de subventionnement.

Quelques autres points, la plupart votés à l'unanimité, en bref:

- l'aménagement d'un bloc sanitaire et d'un réfectoire à l'école de Limauges (implantation maternelle de Céroux);
- la réparation de l'installation de chauffage au centre sportif des Coquerées;
- les travaux de renouvellement des carrelages des parois verticales de la piscine haute à Blocry;
- le compte communal 2001 et la première modification 2002 du budget de la Ville;
- l'octroi d'une option d'achat pour un rez-de-chaussée commercial à La Tannerie (vêtements pour dames);
- des dénominations de voiries à Louvain-la-Neuve: traverse de l'Aula, terrasses de l'Aula, chemin des Décrets (ruelle à côté de la faculté de Droit), esplanade du Congrès (place le long de la façade Nord de l'Aula), parvis Saint-François, boulevard du Nord, boulevard du Sud, fond des Més, rue Louis de Geer, place Polyvalente (son nom n'était pas officiel jusqu'à présent), rue des Frères Lumières (rue qui longe les cinémas) et place Raymond Lemaire (placette située devant l'Aula).
- des dénominations de voiries dans l'ancienne prairie Orban: la rue Robert Goffin, le tienne du Caillou et le tienne de Mousty.
- l'intervention dans le paiement des consommations de gaz et d'électricité de quatre clubs sportifs (17.350 € répartis entre le FC Limelette, le ROS, le club de pétanque et le complexe Demeester);

- le subside aux associations patriotiques (1250 € répartis entre 5 associations).
- l'octroi d'un subside (4090 €) pour le marché de Noël de Louvain-la-Neuve qui aura lieu les 13, 14 et 15 décembre.

En fin de séance, le conseiller Jacques Otlet a fait part de son inquiétude quant au sentiment d'insécurité qui règne à Louvain-la-Neuve. Le bourgmestre Jean-Luc Roland a annoncé que le projet de plan zonal de sécurité serait présenté au prochain conseil communal. Il a ajouté qu'un travail de sensibilisation allait être mené en direction des services de l'UCL et des étudiants (en effet, il n'est pas rare que des vols

aient lieu dans des kots sur le temps de midi !), que la police informerait davantage le public sur les mesures de techno-prévention, que des actions de prévention des phénomènes de délinquance allaient être développées dans le centre de Louvain-la-Neuve par la Cellule de développement communautaire de la Ville. *«Nous sommes bien conscients du problème. Pendant l'été, des opérations menées par la police à Louvain-la-Neuve ont conduit à l'arrestation de 20 personnes. Nous avons aussi effectué des opérations de contrôle dans et autour de la gare d'Ottignies»*, a ajouté le bourgmestre. Ces actions ont contribué à ramener un certain calme.

Conseils communaux

Voici les dates des prochains conseils communaux: 19/11 et 17/12.

Les séances ont lieu à 20 h 30 dans la salle du conseil, à l'hôtel de ville (35, avenue des Combattants, à Ottignies). Elles sont accessibles à l'ensemble de la population. Vous pouvez obtenir l'ordre du jour des conseils moyennant une participation aux frais de 8 € par an.

Renseignements: 010/43 78 05.

Distribution d'eau

La CIBE, service qui assure la distribution d'eau notamment à Ottignies-Louvain-la-Neuve, a ouvert un nouveau centre d'accueil à la clientèle à Braine-l'Alleud.

Situé au n° 334 de la chaussée d'Alseberg, il remplace le bureau de Mont-Saint-Guibert fermé depuis le 1^{er} septembre. Il est ouvert du lundi au vendredi, de 8 h à

11 h 45 et de 12 h 30 à 16 h 30.

Renseignements: 02/518 88 30 ou 02/518 88 31.

Jumelage culturel

Le 20 septembre, le bourgmestre Jean-Luc Roland, l'échevin des Jumelages Jacques Benthuyts et l'échevin de la Culture Jean-Marie Heuse ont reçu une délégation de Veszprem (notre ville jumelle en Hongrie), à la Ferme du Douaire. Une rencontre sur le thème de la culture, en présence de plusieurs personnalités: l'ambassadeur de Hongrie à Bruxelles László Trocsanyi, le premier secrétaire de l'ambassade de Hongrie chargée de la culture Zita Lengyel, le maire de Veszprem László Diossy et l'ancien maire



Rezső Maroti, des représentants du secteur culturel de Veszprem, des acteurs culturels d'Ottignies-Louvain-la-Neuve... ainsi que des représentants du comité de jumelage. Le bourgmestre

Jean-Luc Roland a dit son enthousiasme en apprenant que le jumelage avec Veszprem allait prendre un nouvel envol autour des relations culturelles (on sait que le jumelage médical fonctionne particulièrement bien). Il s'est dit impatient de pouvoir se rendre à Veszprem, *«ville où la tradition culturelle est très présente dans les rues, paraît-il»*, avant de rappeler les raisons pour lesquelles Ottignies-Louvain-la-Neuve avait été désignée «Pôle Culturel» de la Province du Brabant wallon.

A la gare, évitez les bornes

Imprudence ? Distraction ? Les automobilistes qui - malgré l'interdiction d'accès - se sont engagés dans la zone de la gare réservée aux seuls autobus et véhicules autorisés, à Ottignies, ont eu la désagréable surprise de se voir soulevés par les bornes du TEC qui se relèvent après le passage des bus. La société de transport en commun a enregistré une trentaine d'accrochages de ce type... avec des dégâts matériels souvent importants.

«L'objectif des bornes escamotables est de réserver l'accès de cette gare aux autobus, véhicules de secours, taxis et fournisseurs, afin d'assurer la sécurité des usagers sur le site», déclare Catherine Bes, directrice générale adjointe du TEC Brabant wallon. «Or, chaque accrochage mettant les bornes hors service insécurise non seulement les automobilistes qui les heurtent, mais également les autres usagers de la gare. Ceux-ci sont privés, le temps des réparations, de la protection contre l'engorgement et l'anarchie automobile.»

Regrettable pour le TEC, mais aussi pour la Ville, qui est responsable de la place de la gare. Pour mieux attirer l'attention des usagers de la route et tenter de réduire le nombre d'accidents, la Ville a décidé de placer une présignalisation en amont et en aval de

la zone de la gare. Grâce à celle-ci, les automobilistes ne devraient plus confondre l'entrée de la gare des bus et celle qui mène à la boucle «kiss and ride» et au parking.

Cette présignalisation sera complétée par un marquage au sol avant l'entrée de l'aire réservée aux bus: une ligne jaune discontinue sur les bordures de part et d'autre de la rangée de bornes, qui rappellera qu'il est interdit de stationner devant les bornes.

«A l'entrée de la gare des bus, nous placerons également un 2^e panneau C3 (le blanc cerclé de rouge qui



interdit l'accès aux conducteurs dans les deux sens) avec un additionnel précisant que l'accès est cependant autorisé pour les autobus, les véhicules de secours, les taxis et les fournisseurs», précise Jacques Vanderveken, du service circulation routière de la police. «De plus, un 2^e signal indiquera l'accès au parking et à la zone de débarquement pour les automobilistes venant de Limelette.»

Malgré tout, on ne peut que vous inviter à être vigilants lorsque vous conduisez. Les panneaux ne servent à rien si vous êtes distraits par un appel GSMique... par exemple !

Manifestations patriotiques

Les citoyens d'Ottignies-Louvain-la-Neuve sont cordialement invités aux manifestations patriotiques du mois de novembre:

- samedi 2/11: visite des pelouses d'honneur des cimetières. Rendez-vous à 14 h 30 devant l'hôtel de ville.
- lundi 11/11: armistice. Messe à 9 h à l'église Saint-Remy, suivie des dépôts de fleurs aux monuments.



Archives 2001.

- dimanche 17/11: fête de la dynastie. Te deum à 10 h 30 à l'église Saint-Remy.

Comme de coutume, les cérémonies seront animées par les chanteurs de la Chorale royale Saint-Remy, les musiciens de la Philharmonie royale Concordia et ceux de la Fanfare royale Saint-Jean des Bois.

Renseignements: 010 / 42 05 80.

A propos des vaccins

Plusieurs lecteurs - notamment des médecins d'Ottignies-Louvain-la-Neuve - ont souhaité réagir à la suite de l'article paru dans le Bulletin communal n°118 du 30 août sous le titre «Les vaccins, oui, mais...». Les réactions attirent notre attention sur le fait que:

- Tout médicament contenant une substance active ou tout vaccin peut entraîner chez certains sujets des effets indésirables bien mentionnés dans les notices. Il faut savoir qu'ils ne sont enregistrés aux U.S.A. et dans la C.E. qu'après des études cliniques de plusieurs années et lorsqu'il est établi que le bénéfice qu'ils procurent, lorsqu'ils sont prescrits à bon escient, dépasse de loin les risques potentiels.
- Les vaccins ne protègent pas contre les maladies et problèmes de toute nature pouvant survenir ultérieurement, mais ils n'en sont pas la cause. Ceci a été prouvé par de larges études épidémiologiques publiées dans les journaux médicaux dont l'objectivité est universellement reconnue: l'apparition de ces maladies survient avec la même incidence chez les vaccinés et les non-vaccinés.
- Il est bien établi que la plupart des vaccins peuvent être administrés simultanément, mais en des sites différents, sans entraîner le moindre problème. Le nombre de piqûres est d'ailleurs réduit grâce aux vaccins conjugués. Dans de rares cas, comme la fièvre jaune et certains vaccins à germes vivants atténués, il est conseillé de ne pas les administrer en même temps. Cela est bien mentionné dans les notices et tous les médecins et pharmaciens belges reçoivent

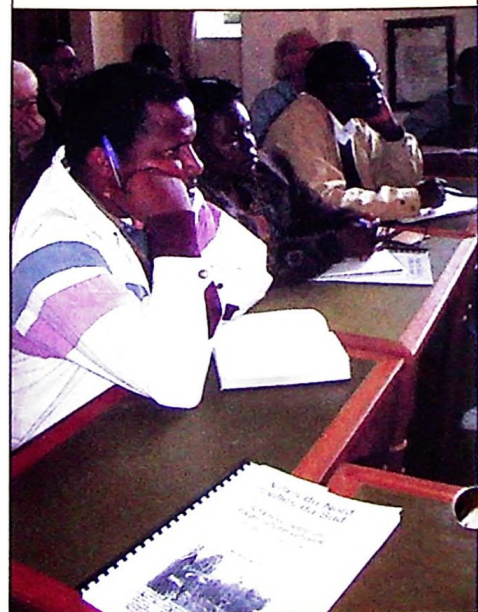
gratuitement des informations régulières d'un consensus de tous les professeurs de pharmacologie des universités belges.

- Les vaccins ne sont, sauf rares exceptions, pas obligatoires et font quasi toujours l'objet d'une mûre réflexion et d'un échange entre le patient et son médecin. Ils sont en général planifiés au mieux bien qu'il arrive qu'une procédure d'urgence doive être proposée quand le départ en voyage est imminent par exemple...
- Personne ne peut nier les immenses bienfaits qu'ont apportés les vaccinations anti-variole et anti-poliomyélite qui ont éradiqué, du moins dans nos contrées, des véritables fléaux. Dans des maladies contagieuses toujours ou quasi toujours mortelles telles que la rage, la variole et la fièvre jaune, la seule arme efficace est la vaccination et ceci malgré les complications exceptionnelles qu'elle comporte. Pour lutter contre la méningite qui emporte trop d'enfants et trop d'adolescents dans notre pays, le gouvernement a décidé récemment de mettre à la disposition de la population le vaccin contre le méningocoque C de manière à assurer une protection individuelle et aussi une couverture dissuasive.

Des situations particulières pénibles existent. Elles méritent d'être prises en considération. C'est la raison pour laquelle nous avons publié le témoignage d'une habitante de notre ville. Nous tenons à rappeler que les mises au point ci-dessus, que nous relayons volontiers, vont dans le sens de l'article «Etes-vous bien vacciné?», signé par le groupe santé de l'@lliance Citoyenne, paru dans le Bulletin communal de juin.

Africains en visite

Le 23 septembre, le bourgmestre Jean-Luc Roland a reçu une trentaine d'Africains (du Sénégal, de la République Démocratique du Congo, du Rwanda et du Burundi) à l'hôtel de ville, pour leur parler de la dynamique de développement durable qu'il essaie d'enclencher à Ottignies-Louvain-la-Neuve.



Les invités - présents en Belgique dans le cadre d'un séminaire sur l'agriculture urbaine organisé par l'Institut de la vie de l'ULB, en collaboration avec «Habitat et Participation» - ont été particulièrement intéressés par le problème de la gestion des déchets dans notre commune: le tri sélectif, le rôle de l'éco-conseillère...

Echos du Conseil Consultatif Nord-Sud

Echec de Johannesburg, odeur de pétrole, réarmement et bruits de bottes autour de l'Irak, dépècement du Congo, prison à ciel ouvert en Palestine... Le projet d'un monde où des institutions internationales seraient en mesure de faire valoir des principes de justice semble plus éloigné que jamais. En même temps, sur tous les continents et dans des secteurs très divers, des gens, des associations, des mouvements se mobilisent pour dire qu'ils veulent un autre monde.

Ainsi vient de naître le «Forum social de Belgique»: il s'agit de promouvoir, jusqu'à l'échelon local, des propositions et des actions pour une autre mondialisation dans la ligne de ce qui est né à Porto Alegre (renseignements: www.wsf.be).

Dans ce contexte, le rôle du Conseil Nord-Sud est plus que jamais d'être un relais qui permet d'amplifier les initiatives, afin que la préoccupation pour un monde plus juste et ouvert soit effective dans la vie communale.

Palestine

Alejandro Suarez, conseiller communal, a participé en août à une mission de mandataires communaux en Palestine. Il en est revenu très impressionné par ce dont il a été témoin, soucieux de transmettre une information vraie et de promouvoir une coopération significative avec une commune palestinienne (010 / 45 08 85 - e mail: suarezbock@hotmail.com).

Une récolte de médicaments est organisée avec le soutien du groupe interparlementaire pour la Palestine. Pharmaciens et parents d'élèves seront particulièrement sollicités, mais tous peuvent s'adresser: pour la commune, à F. Bigaz, membre du Comité de soutien au peuple palestinien (0479 / 66 98 66); pour la province, à J. Lembourg, présidente des Amitiés belgo-arabes (010 / 62 10 30).

Opération 11111, du 2 au 12 novembre

Temps fort de sensibilisation à la justice dans le monde: «Libérons le développement, annulons de la

dette». Cette dette injuste des pays du Sud, le plus souvent contractée par des dictatures, déjà remboursée plusieurs fois mais dont le fardeau des intérêts accapare les ressources, au détriment des services publics d'éducation et de santé et pèse sur les populations pauvres.

Temps fort de récolte de fonds: «Le Sud bouge...et nous ?». Il s'agit de soutenir des projets soigneusement choisis parmi les propositions d'un ensemble d'ONG. Chaque commune adopte plus spécifiquement un ou deux projets et promeut l'Opération avec une équipe de bénévoles. Les places sont illimitées pour sensibiliser et vendre. Nous nous engageons à vous donner l'information et à mettre à votre disposition les animations souhaitées sur le sens de cette action, notamment pour les écoles et mouvements de jeunesse.

Renseignements:

Alain Rivet: 010/41 87 03

Paul Gérardin: 010/45 16 84

Pomme Benthuy: 010/41 81 30.

*Paul Gérardin,
Pour le Conseil Nord-Sud.*

Centre d'Information

Situé aux numéros 48 et 50 de la rue de Bruxelles, à Wavre, le Centre d'Information et d'Accueil (CIA) de la Région wallonne vous propose:

- des réponses à vos questions sur les compétences ou l'organisation de la Région;
- des publications éditées par ses différents départements:

environnement, patrimoine, économie, social, agriculture...

Les informations diffusées via Internet peuvent être consultées à partir des PC mis à votre disposition sur place;

- des permanences spécialisées: logement (2^e et 4^e vendredis du mois, de 9 à 12 h), PME (2^e jeudi

du mois, de 9 à 12 h), médiateur (1^{er} et 3^e mercredis du mois, de 10 à 15 h);

- des expositions thématiques.

Le CIA est ouvert du lundi au vendredi, de 8 h 30 à 17 h. N'hésitez pas à vous y rendre ! Renseignements: 010/68 73 50.

A la Maison de l'Enfance

La Maison de l'Enfance, de la Famille et de la Santé a organisé une grande fête pour les enfants le 12 octobre. Une façon ludique pour les associations partenaires (lire le BCO n°118 du 30 août) et pour la Ville d'informer les concitoyens sur les objectifs concrets de la maison.

Dans cet espace, nous souhaitons rendre des informations sur la santé accessibles à tous, organiser des formations ouvertes aux parents et aux professionnels qui le souhaitent, créer des groupes de parole sur des préoccupations, des questions déterminées par les participants et contribuer par ce moyen à dédramatiser des situations qui, vécues dans la solitude, paraissent insurmontables, faciliter l'organisation d'initiations musicales pour les tout petits enfants accompagnés d'un parent...

Bienvenue à tous au n°10 de la rue de la Sapinière. Voici le programme des activités à venir.

*Claude-Marie Vandergucht,
Échevine de la Petite Enfance et de la Santé.*

Mardi 5 novembre, à 20 h: «Vivre la ménopause. L'aspect physiologique», par le D' Bruno Pornel. Organisé par l'ASBL La Cordée. PAF: 2,50 €. Inscriptions: 010/45 35 54.

Mercredi 13 novembre, à 20 h: Groupe de paroles à l'attention des professionnels «Les NON qui construisent... quand, pourquoi, comment ?». Organisé par l'ASBL Cent Langages. Inscriptions: 0495 / 602 903. Pour les parents, le vendredi 29 novembre.

Jeudi 14 novembre, de 12 à 14 h: «La dépression du bébé», par la pédopsychiatre Marie-Paule Durieux, pour les professionnels de l'enfance. Organisé par l'ASBL La Cordée. PAF: 2 €. Inscriptions: 010/45 35 54.

Samedi 16 novembre, de 10 à 12 h: Animation sur l'allaitement. Organisé par l'ASBL Infor-allaitement. PAF: 2 €. Inscriptions: 010/42 05 80 ou 081/61 59 83.

Mercredi 20 novembre, à 20 h: «Vivre la ménopause. L'aspect psychologique», par la psychothérapeute Régine Francart. Organisé par l'ASBL La Cordée. PAF: 2,50 €. Inscriptions: 010/45 35 54.

Samedi 23 novembre, de 10 à 13 h: «Découverte de la psychomotricité relationnelle», atelier parents-enfants. Organisé par les ASBL Tout en Soie et L'Intégrale, dans le cadre des «Samedis de la Maison». PAF: 2 €/ famille. Inscriptions: 010 / 45 05 14 ou 45 22 51.

Dimanche 24 novembre, de 10 à 13 h: Marché aux jouets, vente et achat de jouets d'occasion par les enfants et leurs parents. Installation dès 9 h. PAF: 2 €. Inscriptions au 010 / 42 05 82 (journée), 010/45 09 76 (soir).

Mardi 26 novembre, à 20 h: «L'alimentation diversifiée de l'enfant», par la diététicienne Françoise Sirjacobs. Organisé par l'ASBL La Cordée. PAF: 2,50 €. Inscriptions: 010/45 35 54.

Mercredi 27 novembre, à 20 h: «Vivre la ménopause. L'aspect diététique», par la diététicienne Françoise Sirjacobs. Organisé par l'ASBL La Cordée. PAF: 2,50 €. Inscriptions: 010/45 35 54.

Dimanche 8 décembre, de 14 h 30 à 17 h 30: Stage de préparation des fêtes de fin d'année. Pour les parents

et leurs enfants âgés de 6 à 11 ans: décorations florales et autres, danses et chansons traditionnelles. Organisé par les Jeunesses Musicales du Brabant wallon. Inscriptions: 02 / 653 36 11.

Samedi 14 décembre, de 14 à 17 h: jeux de société, pour les parents et leurs enfants âgés de 3 à 12 ans. Organisé par la ludothèque de Louvain-la-Neuve, dans le cadre des «Samedis de la Maison». Renseignements: 010 / 42 05 82 (journée), 010/45 09 76 (soir).

Jeudi 19 décembre, à 20 h: «L'alimentation méditerranéenne», par la diététicienne Françoise Sirjacobs. Organisé par l'ASBL La Cordée. PAF: 2,50 €. Inscriptions: 010/45 35 54.

Lundi 23 décembre, de 10 à 16 h: Stage de préparation des fêtes de fin d'année. Pour les parents et leurs enfants âgés de 6 à 11 ans: décorations florales et autres, danses et chansons traditionnelles. Organisé par les Jeunesses Musicales du Brabant wallon. Inscriptions: 02 / 653 36 11.

Attention aux plus petits que vous

Il s'appelait Youssef, il avait un an et demi. Il a été renversé par une voiture à l'angle de l'avenue Baudouin 1^{er} et de la scavée du Biéreau, le 17 juillet dernier. Ses amis ne veulent pas qu'il soit mort «pour rien»: au moins que la petite croix fleurie au milieu de la route incite les automobilistes à lever le pied, pour que d'autres accidents soient évités, là et ailleurs. Mais une petite croix, ce n'est pas très visible... surtout quand on roule vite ! Alors les jeunes du quartier ont décidé de faire plus: ils se sont rassemblés à près de 50, au mois

d'août, pour réaliser quatre panneaux plein de couleurs et de pensées pour Youssef ainsi qu'une invitation aux automobilistes à faire «Attention aux plus petits que vous». Ces panneaux ont été placés le long de l'avenue Baudouin 1^{er} le 14 septembre, en présence de nombreux habitants du Biéreau et du bourgmestre Jean-Luc Roland. Celui-ci a promis de rester à l'écoute des jeunes du quartier, qui veulent maintenant créer une maison de jeunes. Les statuts sont déjà rédigés, un nom a été trouvé: Nourazaléa.

pour «fleur de lumière»... reste maintenant à dénicher un local.

«Nous avons beaucoup de projets: relancer Halloween au Biéreau, mettre sur pied une école de devoirs pour les enfants qui connaissent des difficultés scolaires, animer un atelier de break dance...», annonce Chantha Lim, à l'origine de ce projet avec Dora Amouche et Kenza Titah. «Nous aimerions aussi poursuivre notre action «sécurité routière», en réalisant de nouveaux panneaux avec des jeunes d'autres quartiers.»



Entretien des tombes

Le saviez-vous ? Si vous n'avez pas le temps - ou pas l'envie - d'entretenir les tombes de vos défunts, vous pouvez vous faire aider par l'équipe des cimetières de la ville. Gabriel Amant en est le responsable depuis le mois de janvier: 010 / 41 11 42. Le nettoyage des tombes doit être terminé trois jours avant la Toussaint.



Campagne de dératisation

La prochaine campagne de dératisation (bien rats, pas souris) aura lieu dans la seconde quinzaine du mois de novembre. Une équipe de spécialistes placera des appâts chez tous les habitants qui se seront inscrits avant le 8 novembre au 010/42 05 60.

Si vous n'êtes pas présent chez vous en permanence, merci de bien vouloir préciser - au moment de

votre inscription - l'endroit où vous suspectez la présence des hôtes indésirables. Une note technique sera glissée dans votre boîte aux lettres.

Par ailleurs, vous pouvez toujours obtenir gratuitement, au service Travaux, des produits pour poursuivre le traitement (rue de la Station, 10, à Mousty).



VILLE D'OTTIGNIES-LOUVAIN-LA-NEUVE
SERVICE EMPLOI

2 ACTIONS EN FAVEUR DE L'EMPLOI

information

Le vendredi 25 OCTOBRE 2002 DE 14H A 17H

« Les Coulisses de l'Emploi »

A LA SALLE SALMIGONDIS
rue du Compas n°4 - 1348 Louvain-la-Neuve
(à quelques mètres de la Place des Sciences)

ENTREE GRATUITE

Foire aux informations
sur le monde de l'emploi

Tout ce que vous voulez savoir sur :



Une initiative mise sur pied conjointement par LE CENTRE POUR L'EMPLOI DE LA VILLE et LE CONSEIL CONSULTATIF COMMUNAL DE L'INTEGRATION avec le soutien du SERVICE CREEMPLOI (C.P.A.S. d'Ottignies-Louvain-la-Neuve)

formation

atelier 1 DEFINIR SON OBJECTIF PROFESSIONNEL

Le 7 novembre 2002
au Centre pour l'Emploi, rue du Moulin, 9 - 1340 Ottignies

atelier 2 CURRICULUM VITAE ET LETTRE D'ACCOMPAGNEMENT

le 21 novembre 2002
au Centre pour l'Emploi, rue du Moulin, 9 - 1340 Ottignies

atelier 3 LES TABLES DE L'EMPLOI

de novembre à décembre 2002
FOREM de Wavre, rue Pré des Querelles, 3- 1300 Wavre

INSCRIPTION OBLIGATOIRE AVANT LE 31 OCTOBRE 2002

Les modules supposent la constitution de groupes et une rencontre préalable avec l'organisateur. Pour vous inscrire, prendre rendez-vous ou obtenir de plus amples informations, contactez OLIVIER BAUFAYT au CENTRE POUR L'EMPLOI, 9 rue du Moulin - 1340 Ottignies téléphone : 010/43.51.30 fax : 010/43.51.39. E-mail : olivier.baufayt@belgacom.net
Vous pouvez également obtenir des informations en consultant le site internet de la Ville d'Ottignies-Louvain-la-Neuve www.olln.be Cliquer sur Vie pratique et ensuite sur Emploi/chômage

Une initiative mise sur pied conjointement par LE CENTRE POUR L'EMPLOI DE LA VILLE et LE CONSEIL CONSULTATIF COMMUNAL DE L'INTEGRATION en collaboration avec le FOREM

A la recherche d'un emploi ?

Inscrivez-vous aux
ateliers de l'emploi

Eric Massart

Peinture - décoration
Revêtements sols et murs
intérieurs et extérieurs
Travail réalisé par le
patron.



Boulevard Martin, 3 à 1340 Ottignies
Tél.: 010/41.51.38 ou 0477/45.27.07

BRABIMO

Agence immobilière
Confiez-nous vos désirs et nous les réaliserons...
Ventes - Locations
Réalisation de projets immobiliers et lotissements
Syndics - Gestion - Expertises
BRABIMO, la certitude du bon choix...

Rue du Moulin, 7 à 1340 Ottignies
Tél.: 010 41 50 50 - Fax : 010 41 14 89
brabimail@brabimo.be



Des bijoux à tous
prix pour tous,
de 7 à 77 ans.

Foulards, sacs à
main, déco.
Grand choix de
piercings.



Coeur de Ville -
1340 Ottignies -
010 40 14 80
Ouvert du mardi
au samedi de 10
à 18 h.30

Nachrinique

Vêtements Dames et Hommes

Espace du Coeur de Ville, 22
1340 Ottignies
010 / 40 25 09

**Bon de réduction
- 8 €**

à l'achat de 50 € min. sauf articles soldés
(un bon par client).



Gip
Auto mobile

Avenue des Combattants, 1
1490 Court-Saint-Etienne
Tél. (010) 62 16 62



**36 professionnels
à votre service
dont le patron**

**Tout une gamme
de services :**

- Peugeot rapide - tél. (010) 62 16 62
toute réparation de moins d'une heure



Peugeot 307 SW

réalisée sans rendez-vous
- Car-wash américain
tél. (010) 62 16 79
travail de qualité qui ne
détérioré pas la carrosserie,
accessible aux véhicules
jusqu'à 2,35 m de hauteur

- Vélos, mobylettes,
scooters Peugeot
tél. (010) 62 16 63
vente et entretien +
location de vélos

- Atelier de carrosserie -
tél. (010) 62 16 64
peinture à l'eau pour respecter
l'écologie et véhicule de
courtoisie pendant les
réparations

- Location de véhicules
tél. (010) 62 16 78



Peugeot 807

- Atelier de mécanique
tél. (010) 62 16 62

- Magasin de pièces détachées
tél. (010) 62 16 61

- Véhicules d'occasion
tél. (010) 62 16 72

- Vente véhicules neufs et utilitaires
tél. (010) 62 16 71



L'acte littéraire récompensé

Le 27 septembre, à l'occasion des Fêtes de la Communauté Française, l'échevin de la Culture Jean-Marie Heuse a remis un Pôle d'Or (le "mérite culturel" que la Ville d'Ottignies-Louvain-la-Neuve attribue aux personnalités qui se doivent d'être remerciées pour avoir contribué à la renommée du Pôle Culturel) à l'écrivain Ottintois Michel Lambert (lire le BCO n° 118 du 30 août).

«Cette distinction va au-delà de ma modeste personne, elle récompense l'acte littéraire», a déclaré l'heureux élu au moment de recevoir son prix. «Il y a beaucoup d'écrivains dans notre ville. Je me sens très solidaire de chacun d'eux. Nous faisons partie d'une même armée: ensemble, nous combattons avec les mots.»



Invité à choisir un(e) filleul(e) qui, selon lui, représente l'avenir de l'activité culturelle du Pôle, Michel Lambert a désigné le jeune réalisateur Fabian Gaudissart, sorti de l'Institut des Arts de Diffusion (IAD) il y a deux ans.

A l'issue de la cérémonie, les invités ont découvert la

nouvelle enseigne lumineuse placée au-dessus de la porte d'entrée du Centre Culturel.



Dessins

Quand un dessin devient-il une œuvre ? Le projet dessiné d'un peintre, un sculpteur ou un architecte fait-il partie de sa reconnaissance comme créateur ? Quelle est la frontière entre un dessin d'enfant et une œuvre d'art ?

Ces questions seront abordées à l'occasion d'une exposition qui présente un ensemble de dessins belges contemporains offerts au Musée de Louvain-la-Neuve par la Fondation Meeùs. Cet événement inaugurerait l'embryon d'un «musée du dessin». Les premiers achats

présentés mettent l'accent sur des artistes qui se sont engagés dans le dessin dès les années 1950. Le rapport à l'écriture est illustré par des poètes tels que Henri Michaux ou Christian Dotremont. Cobra et ses alentours, l'art abstrait géométrique, le surréalisme ou ce qu'on groupe sous le nom de post-modernisme sont quelques mouvements qui seront représentés par des artistes comme Bertrand, Charlier, Lahaut, Roulin, Wuidar... A côté des grands noms, on découvrira d'autres artistes qui, en raison des vicissitudes du

marché, sont méconnus ou inconnus. Dans les années à venir, ce fonds s'enrichira pour former un lieu de création où les plus jeunes trouveront également leur place.

L'exposition sera accessible du 17 novembre 2002 au 30 mars 2003, au Musée de Louvain-la-Neuve (1, place Blaise Pascal). En semaine de 10 à 18 h; le dimanche de 14 à 18 h. Fermé le samedi. Entrée: 1,25 € (gratuit pour les moins de 18 ans).

Renseignements: 010/47 48 41.



Art contemporain

La 4^e Biennale d'art contemporain de Louvain-la-Neuve vient de se terminer. Les visiteurs ont pu découvrir les œuvres de plasticiens frais émoulus de la vie scolaire dans plus de 25 lieux du quartier du Biéreau: le travail des élèves des humanités artistiques du Lycée Martin V dans les serres tropicales de l'UCL, les structures aériennes réalisées au moyen de mètres pliants par Jonathan Girvan,

le projet de peinture murale de Raphaël Van Larberghe à la place des Wallons...

La catalogue de l'exposition est en vente au prix de 8 € au Centre Culturel (Ferme du Douaire, à Ottignies; antenne de Louvain-la-Neuve, Grand-Place, 1).

Pour les amateurs du genre, l'ASBL «Atelier de Dessin de Louvain-la-Neuve» organise une visite du MAC's - le nouveau musée d'art contemporain du Grand-Hornu - et de sa première exposition temporaire «L'Herbier et le Nuage», le vendredi 29 novembre. Attention: le nombre de places est limité.

PAF: 25 €.

Renseignements: 010/45 78 27.



Concert Haendel

La Chorale royale Saint Remy proposera un grand concert Haendel le vendredi 13 décembre, à 20 h 15, au Centre Culturel d'Ottignies.

Au programme, sous la direction de Géry Lemaire: Les Feux d'Artifice Royaux; Israël en Egypte, oratorio à 8 voix mixtes. Avec, outre la Chorale Saint Remy, la Chorale royale Les XVI de Charleroi et l'orchestre Les Solistes de Liège. Avec aussi quatre solistes.

PAF: 12 €

Réservations: 010/41 44 35.

Théâtre pour Amnesty

Le groupe Amnesty International d'Ottignies-Louvain-la-Neuve fête son 25^e anniversaire. Pour l'occasion, il vous propose d'assister à la représentation de la pièce «Un pour la route» d'Harold Pinter, par la troupe de théâtre du Varia et du Centre International de Formation en Arts du Spectacle (CIFAS). Il s'agit d'une œuvre forte qui traite de la torture et de la violence. La représentation - au Centre Culturel d'Ottignies, le 9 décembre à 20 h - sera suivie d'un débat.

PAF: 6 €.

Réservations au 010 / 65 53 76 (entre 20 et 21 h).

Expositions au pré

Le restaurant magasin «Au pré de ma vache» (terrasse des Ardennais, 20, à Louvain-la-Neuve) présente les peintures du Bruxellois Roland Dutoit jusqu'au 30 novembre.

Suivra, l'exposition de la peintre de Nethen Jacqueline Renard, du 1^{er} au 31 décembre.

Du mardi au samedi, de 9 à 22 h; le lundi, de 9 à 18 h; le dimanche, de 10 à 22 h.

Renseignements:
010/45 89 58.



Des urnes aux lignes douces

Joëlle Swanet-Van Achter, potière-céramiste de la chaussée de La Croix, nous a fait part de sa joie en apprenant sa nomination aux 4^{es} Funeral Awards (remis le 19 octobre à Bruxelles).

Les Funeral Awards permettent aux professionnels du secteur funéraire belge et néerlandais de se rencontrer. Le concours est ouvert aux villes et communes, entrepreneurs de pompes funèbres, fournisseurs du monde funéraire, artistes... qui ont fait un investissement pour rénover, moderniser ou adapter leur cimetière, columbarium, service ou produit... ou qui se sont distingués pour répondre aux nouveaux besoins et aux nouvelles tendances qui se font sentir dans le secteur funéraire en Europe.

Joëlle Swanet a été nommée dans la catégorie «Award pour la musique, la poésie ou l'art funéraire». Elle a soumis trois urnes de sa création à l'appréciation du jury (notre photo).

«J'ai d'emblée écarté l'idée de travailler sur les émotions premières que l'on ressent lors du décès d'un

être cher (révolte, angoisse, chagrin, vide...), nous dit-elle. «Ma recherche s'oriente vers les émotions que l'on éprouve dans le 2^e temps du travail de deuil: aider à accepter le départ d'un être aimé. Je voulais donc que mes urnes soient sobres et de lignes douces, qu'elles inspirent un état d'apaisement. Le thème de l'oiseau qui s'envole est bien sûr un symbole. Chacun peut, selon ses propres conceptions philosophiques, y mettre un sens différent... mais ce qui est intéressant, c'est que ce symbole transcende différentes religions/croyances/conceptions de la vie et de la mort. Ce symbole est en tout cas porteur d'espoir et d'élan.»

Toutes nos félicitations !



A la bibliothèque

La bibliothèque du Douaire (2, avenue des Combattants, à Ottignies) propose des ateliers thématiques pour les enfants de 7 à 9 ans. Voici les thèmes des prochaines séances «Petits bouquins du samedi matin», toujours de 10 à 12 h avec Hélène Daniels:

- 2/11: «Au coin du bois»
- 14/12: «Couleurs et coloris»

PAF: 2 € /séance/ enfant.
Inscriptions au 0475/85 03 22.

La bibliothèque organise aussi des ateliers d'écriture avec Benoît Coppée. Les jeudis 7/11, 21/11, 5/12, 19/12, 9/1, 16/1, 6/2, 20/2, de 13 h 30 à 16 h.
Renseignements: 010 / 41 02 42 ou 010 / 62 10 49.

Dans le cadre des Bibliothèques

scientifiques, deux conférences à ne pas manquer:

- Le 4/11, de 20 à 22 h: «Les sciences, c'est difficile et ennuyeux: comment tordre le cou à ce canard?», par Michel Bougard.
- Le 9/12, de 20 à 22 h: «Qu'est-ce que le comportement de l'animal peut nous apprendre sur celui de l'homme?», par René Zayan.

Le Cercle des lecteurs organisera deux rencontres amicales autour des livres: le 21/11 et le 23/1, à 20 h.

Signalons encore une journée portes ouvertes à la bibliothèque, dans le cadre du Forum des Solidarités, le dimanche 24/11.

Renseignements: 010/41 02 42.

Concert de la philharmonie

Le concert d'automne de la Philharmonie Royale Concordia (PRC) - cette année avec la Stadtkapelle de Esslingen (Allemagne) - aura lieu le samedi 9 novembre, à 20 h, dans l'église de Limelette. Le programme sera éclectique: œuvres allant du baroque à la musique de notre époque. Les responsables de la philharmonie remercient les lecteurs du Bulletin communal qui ont accepté d'héberger des musiciens de la Stadtkapelle.

PAF: 7 ou 4 € (étudiants). Renseignements: Léon Geuens, 010/41 00 60.



Agenda des spectacles

Centre Culturel

Spectacles du soir (20 h 15)

- 8/11: *Johan Padan à la découverte des Amériques*, de Dario Fo.
- 14/11: *Spirit of Ireland* (ballet irlandais). A l'Aula Magna.
- 22/11: *Amami*, création de la Compagnie Matteo Moles (danse).
- 30/11: *Jalousie en 3 fax*, d'Esther Vilar.
- 7/12: *Plus vraie que nature*, de Martial Courcier.



Rendez-vous du jeudi (14 h 30)

- 8/11: *Larguez les amarres*, par la Tap Show Company (music-hall, ballet, claquettes).



Juniors (14 h 30 et 16 h 30)

- 10/11: *Jojo la vache*, par le Théâtre Oz. Dès 4 ans.

Renseignements: 010 / 41 44 35.

Atelierthéâtre

Jean Vilar

- 12 au 17/11: *Conversation en Wallonie*, de Jean Louvet. Au Vilar.



- 12/11 au 21/12: *La Musica Deuxième*, de Marguerite Duras. Au Théâtre Blocry.

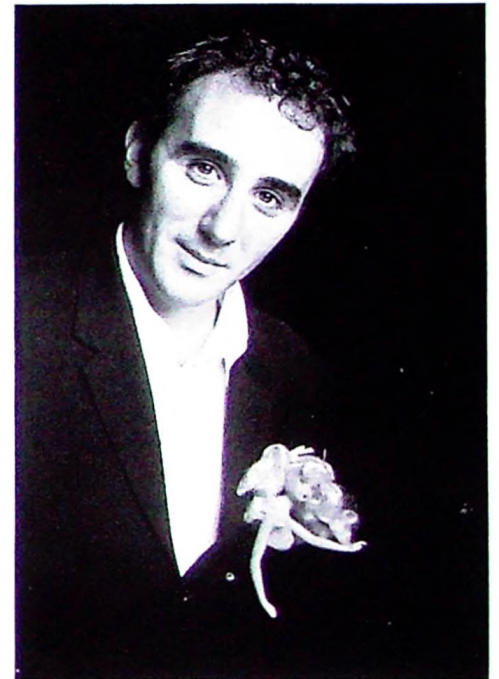


- 20 au 24/11: *Mein Kampf* (farce), de George Tabori. Au Vilar.
- 3 au 13/12: *Un fil à la patte*, de Georges Feydeau et Jacques Offenbach. Au Vilar.

Renseignements: 0800/25 325 (numéro gratuit).

Aula Magna

- 9/11: *Elie Semoun*. One-man show (humour). Proposé par l'organisateur «B.S.O».



- 12/11: *Concert des trois formations de musique militaire*, en prélude à la fête de la dynastie.
- 14/11: *Spirit of Ireland* (ballet irlandais). Voir le programme du Centre Culturel d'Ottignies.
- 15/11: «*Une femme de lettres*» et «*Un bi-choco sous le sofa*», de Alan Bennett. Proposé par l'ASBL Mytyl. Réservations: 010 / 45 90 25.
- 27/11: *Bach to Rock*. L'orchestre de chambre Oratorio dans un répertoire classique et moderne. Proposé par l'ASBL Oco.

Réservations: 010 / 49 78 00.



ARGENTA

EPARGNER-PRETER-ASSURER

Agence d'Ottignies - Osaer Patrick, gérant
Boulevard Martin, 28 - 1340 Ottignies
Tél.: 010 40 13 74 - Fax : 010 40 12 10
E-mail : argenta@skynet.be
www.olcm-commerces.com

Compte
d'épargne :
2,60 %
+ 1,25 %
Tarif au 12/09/2002

Cadeau :
un chèque hôtel par
accroissement de
2500 € !



Elle va vous étonner!

Nouveau : la Getz

Existe en 1100, 1300
et 1600.
A partir de 8899 €.



Ets **HALLUENT** sprl

Route Nationale 4 - 112 B - 1348 Louvain-la-Neuve
Tél.: 010 45 53 62

Changer de banque peut rapporter gros!

Testez-nous!

Si vous venez grossir les rangs des clients
de Citibank, nous vous rembourserons les
frais bancaires de votre banquier actuel, à
concurrence de max. € 50.

Valeur chèque: jusqu'à € 50

* Payable à l'ouverture d'un compte à vue
avec domiciliation de salaire.

Citibank, un service bancaire gratuit. Avec son réseau de plus de 3.500 agences. Muni de sa Citicard qui lui sert en quelque sorte de passeport, le client Citibank a accès à tous les services du réseau international unique de sa banque, jour et nuit, 24 heures sur 24, 7 jours sur 7, dans la langue de son choix. Si le solde mensuel de l'ensemble de ses comptes est en moyenne de € 5.000, ce service bancaire lui coûtera par ailleurs ZERO euro. Chèques, virements, extraits mensuels, gestion de comptes et carte Bancontact/Mister Cash sont également GRATUITS.

CITIBANK

AVENUE DES COMBATTANTS, 97 - 1340 OTTIGNIES

TEL. 010/41 63 29 - FAX 010/41 57 63

Nadine Feuillen-Bouchat, Agent délégué

CitiPhone Banking 02/626 50 50

Billetterie améliorée

Le système de billetterie a été entièrement repensé à la piscine communale de Blocry. Les serrures des portes des armoires vestiaires ont été remplacées (les armoires s'ouvrent désormais par un code numérique); une nouvelle billetterie informatisée et de nouveaux tourniquets d'accès ont été placés à hauteur de la réception.



«Le dimanche matin, à Louvain-la-Neuve, on faisait la file pour les petits pains... et pour la piscine», se souvient le directeur du Complexe sportif de Blocry, Yves Leroy. «Nous avons imaginé un système qui fluidifie l'accès du public et soulage le travail du personnel de réception.»

Le système en question ne nécessite plus de délivrance de tickets à la réception permettant l'ouverture des armoires et l'ouverture des tourniquets de sortie. Les personnes qui ont acheté une carte de bains peuvent passer directement par l'écluse d'entrée (la carte commande l'ouverture et décompte les bains). Les cartes de 10 entrées ont été maintenues et les abonnements ont été remplacés par des cartes de 50 et 100 bains. Le prix de la carte de 50 bains a été fixé pratiquement au prix de l'ancien abonnement.

«Une cinquantaine de personnes (10% des abonnés) ont introduit une réclamation. Elles prétendaient faire un usage très intensif de leur

abonnement et regrettaient que le coût de la carte de 100 bains soit plus élevé que le coût de l'abonnement. Pourtant, les statistiques prouvent que les abonnés totalisent chacun, en moyenne, 38 bains par an. Une carte de 50 bains serait donc suffisante.»

Pour satisfaire tout le monde, le Collège des bourgmestre et échevins, après concertation avec les responsables du centre sportif, a décidé de réintroduire un abonnement nominatif à prix très démocratique mais entraînant un passage obligatoire par la réception. Les cartes, elles, ne sont pas nominatives (une famille avec 3 enfants peut n'en posséder que deux: une pour les adultes et une pour les enfants) et permettent de ne pas faire la file à la réception. Dès lors, faites bien vos calculs avant d'opter pour l'une ou l'autre solution: l'abonnement n'est intéressant que si vous fréquentez personnellement la piscine de manière intensive (plus de 60 bains par an pour une même personne).

Voici les tarifs pour les habitants d'Ottignies-Louvain-la-Neuve (les prix sont plus élevés pour les habitants des autres communes):

	<u>Adulte</u>	<u>Enfant</u> <u>(2 à 14 ans)</u>
1 entrée	2,10 €	1,60 €
Carte de 10	17,70 €	13,60 €
Carte de 50	70 €	45 €
Carte de 100	120 € (soit 1,20 €/bain)	70 €
Abonnement	90 €	65 €

Les cartes et les abonnements sont valables 1 an à partir de la date d'achat.

Pour rappel, les piscines de Blocry ont opté dès l'origine pour un système de filtration de l'eau par électrolyse cuivre/argent (alternatif à la désinfection classique par le chlore). Ce système, toléré jusqu'à présent, vient d'obtenir la reconnaissance du ministre de l'Environnement Michel Forêt.

Légitime défense

Le service Citoyenneté de la Ville organise des ateliers de légitime défense pour femmes dans les locaux de l'Athénée royal Paul Delvaux d'Ottignies. Ils ont pour objectif d'apprendre à se défendre mentalement, verbalement et physiquement. Ils ne demandent pas de capacités physiques exceptionnelles mais permettent à toute femme ou jeune fille d'acquiescer suffisamment d'assurance pour faire face à une situation difficile en rue, en famille, à l'école ou au travail. Premier atelier: les 30/10, 6-13-20 et 27/11 de 19 à 22 h. Deuxième atelier: les 9 et 16/11, de 10 à 17 h.

PAF: 50 € par atelier.

Inscription obligatoire au 010/42 05 80.

Trophées et mérites

Nous pouvons déjà vous annoncer que la soirée de remise des Trophées et Mérites sportifs aura lieu le mardi 21 janvier au Complexe sportif de Blocry. Bienvenue à tous!

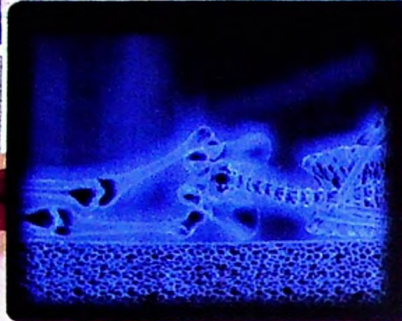
Un
sommeil
réparateur?

Reposez-
vous sur
nous...

MAXI
littérie

CONSEIL
QUALITÉ
PRIX
CHOIX

BULTEX



Acor



Livraison et reprise
gratuite de votre
ancienne literie

Garantie confort: 8 jours
votre matelas à l'essai.

61, rue du
Monument
1340 Ottignies
(sortie arrière
du Douaire)

Tél 010 40 06 08
Fax 010 40 13 07

300 m²
d'exposition

AQUA-SERVICE

s.p.r.l.



Traitement de l'eau
Piscine
Construction-rénovation
Produits d'entretien
Adoucisseurs d'eau
Sel pour adoucisseurs d'eau

Rue de la Croix Thomas, 40 Tél.: (010) 61 44 42
1341 Cérroux (Ottignies) Fax : (010) 61 35 70



Votre opticien

H. Metzmaeker

A l'achat d'une
monture et de
deux verres,
garantie totale
d'un AN
contre la casse.

Galerie du Douaire - 1340 Ottignies - Tél./fax: 010/41 39 96
Ouvert du lundi au samedi de 9 à 18h30




CRÉATEUR D'AUTOMOBILES

RENAULT
ESPACE

NOUVEL ESPACE.
NOUVEAU LUXE.



À DÉCOUVRIR DANS TOUT LE RÉSEAU RENAULT.

 DONNONS PRIORITÉ À LA SÉCURITÉ.

Essence: 2.0 16V (136 ch)*, 2.0T (163 ch), 3.5 V6 Aut. (240 ch)*. Diesel: 1.9dCi (115 ch), 2.2dCi (150 ch), 3.0dCi Aut. (163 ch)*, 3.0dCi Aut. (177 ch). *Disponible ultérieurement.
Essence: consommation moyenne (l/100 km) de 9,4 à 12,2. Emission CO₂ (g/km) de 224 à 292. Diesel: consommation moyenne (l/100 km) de 6,8 à 9,5. Emission CO₂ (g/km) de 183 à 252.

RENARD & FILS

Avenue Provinciale 51
1340 Ottignies (Cérroux-M.)
Tél: 010/61.47.62

La bonne humeur au rendez-vous

Quelques photos, souvenirs de l'excellente ambiance qui régnait aux différentes manifestations organisées pour les Fêtes de Wallonie. Le 20 septembre, vous avez chanté la Wallonie et dansé au rythme des chansons de Gérard Jaffrès à l'Aula Magna. Le lendemain, c'est la 19^e marche aux flambeaux et le feu d'artifice qui ont attiré la grande foule autour de la Ferme du Douaire.



Concert de Gérard Jaffrès



Marche aux Flambeaux (groupe de Cérroux)

Avis aux sorcières et fantômes

Pour la 2^e année consécutive, la Province et le Centre Culturel d'Ottignies-Louvain-la-Neuve invitent les sorcières, monstres, fantômes et vampires du Brabant wallon à une grande fête Halloween au domaine provincial du Bois des Rêves. Elle aura lieu le mercredi 30 octobre de 18 à 21 h 30.

Les plus téméraires pourront suivre un parcours dans le bois, le long duquel ils rencontreront des



cracheurs de feu, joueurs de tam-tam, jongleurs, sorcières, conteurs...

et même un cerbère ! Il y aura des stands de maquillage, des ateliers de sculpture sur potirons et un Bal des Enchanteurs. Cette année, on a prévu de la soupe en suffisance... et tous les enfants repartiront avec un cadeau-souvenir ! On croise les doigts pour que la météo soit de la partie !

Entrée gratuite.

Renseignements: 010/41 60 72.

Café théologique

Le Service Protestant d'Education Permanente (SPEP-EPUB) de Bruxelles nous a communiqué les dates des prochaines réunions de son café théologique (au Ciné-Café de l'UGC Cinémas, Grand-Place, à Louvain-la-Neuve). L'entrée est gratuite.

Jeudi 21 novembre, à 20 h:
«Prier... ça ne sert à rien!?».

Jeudi 19 décembre, à 20 h:
«L'Évangile: encore une bonne nouvelle pour aujourd'hui?».

Les initiateurs du café théologique précisent que celui-ci s'adresse en

première instance à des non-théologiens... "à tout qui souhaite partager ses questionnements et sa recherche de sens".

Renseignements: 02/510 61 63 ou 02/653 44 20.

Succès des portes ouvertes

La 9^e édition de la « Journée Découverte Entreprises » a remporté un immense succès, le 6 octobre dernier. Ainsi, vous êtes plus de 700 à avoir visité les locaux de la police, à la rue du Monument. Les enfants se souviendront longtemps des démonstrations de maîtres-chiens.



Marché aux jouets

La section locale de la Ligue des Familles organise un marché aux jouets le dimanche 17 novembre, dans les auditoriums Sainte-Barbe à Louvain-la-Neuve. Installation à 9 h 15 pour les vendeurs; vente de 10 à 13 h.



Permanence «cartes de membres» et «cartes de réduction SNCB» au même moment.

Inscription au 010/41 21 51, du 29 octobre au 9 novembre, de 19 h 30 à 21 h 30.

Balade «champignons», 2^e !

La balade «champignons» organisée par le garde forestier Jean-Claude Mangeot, le 6 octobre dans le bois de Lauzelle, a récolté ses 50 participants en moins d'une semaine. Beaucoup

de candidats ont été déçus de ne pas pouvoir y participer. A leur intention, le garde organise une autre balade sur le thème des champignons, ce samedi 26 octobre. Merci à ceux qui ont participé à la première de ne pas



se réinscrire. Rendez-vous à 9 h 30 sur le parking de l'hôtel Relais Mercure (bd de Lauzelle, 61, à Louvain-la-Neuve).

Inscriptions au service Citoyenneté: 010/42 05 80.

Marché de Noël



Bloquez déjà la date dans vos agendas: le Marché de Noël de Louvain-la-Neuve se déroulera les 13, 14 et 15 décembre sur la place de l'Université et dans les rues voisines.

Renseignements: 010/45 47 77.

Forum des Solidarités

Le Centre Culturel d'Ottignies-Louvain-la-Neuve vous invite à participer au Forum des Solidarités sur le thème «Ma ville, c'est le monde», le dimanche 24 novembre, dès 9 h 30, à la Ferme du Douaire (av. des Combattants, 2, à Ottignies).

Cette manifestation, associée aux petits déjeuners du monde Oxfam (le dimanche 24 novembre, à partir de 8 h dans le hall du Centre Culturel, av. des Combattants, 41) offre une vitrine unique à la vie associative locale. En effet, de nombreuses associations d'Ottignies-Louvain-la-Neuve présenteront un bilan de leur action.

Au programme :

- De 9 h 30 à 17 h : ouverture des stands des associations ;
- De 11 h 30 à 13h : initiation au break-dance dans la cave voûtée;
- 14 h 30 : conférence-débat : des personnalités ayant participé à Porto Alegre partageront leur point de vue avec le public sur le thème de l'alter-mondialisation.
- 16 h 30 : animation musicale

Dans le cadre de la manifestation, les bibliothèque et ludothèque seront accessibles et de nombreuses activités seront proposées aux enfants (contes, lectures...).

Renseignements: 010/41 37 26.

Festidanse

Le Centre Culturel propose une sensibilisation à la danse contemporaine au travers de diverses activités. Des animations pour les jeunes, mais également deux moments forts :

- le vendredi 22 novembre, à 20 h 15, au Centre Culturel: le spectacle Amami, une création de la Compagnie Matteo Moles;
- le dimanche 24 novembre, à 17 h, au Centre Culturel : une dizaine d'écoles de danse du Brabant wallon présenteront différentes chorégraphies. Sur scène, plus de cent jeunes (8-16 ans) passionnés de danse classique, jazz-danse, danse contemporaine.

Renseignements: 010/41 26 64.

NOUVELLE ULYSSE. FAMILY FAN.



CLOSE PROTECTION PROGRAM

Close Protection Program sur toute la gamme :
- 3 ans/100.000 km réparations gratuites (sauf pièces d'usure);
- une valeur de reprise surcotée fixée à l'avance:

FIAT

- 8 ans de garantie anticorrosion (12 ans pour la Stilo);
- l'engagement satisfaction;
- 3 ans d'assistance Fiat Optimum gratuits

Hacherelle
COURT-S'ETIENNE

Avenue des Combattants, 140 - Tél.: 010/62 19 19

FRITERIE DE L'HOCAILLE

PARKING DE LA PISCINE À LOUVAIN-LA-NEUVE

C'est la rentrée...
Rendez-vous à tous à la
Friterie de l'Hocaille!



**Chez
Jean-
Lou**

Pour y manger...
Pour y discuter...
Pour y rire...
Pour s'y
retrouver...
Pour y passer un
bon moment...



Friterie de
l'Hocaille: élue
dans les 50
meilleures
friteries du
Royaume!



Mort d'une princesse

Le froid était vif cette nuit-là. Je m'étais arrêté pour observer des petits cristaux de glace qui scintillaient. Ils dessinaient chacun la lune à leur façon.

Une chouette hulula, mélodie familière qui me sortit de ma rêverie et me rappela que le bois fourmillait de vie. Des milliers d'yeux m'observaient en silence.

Pour le diurne que je suis, il y a toujours une petite angoisse, une lente mêlée de curiosité qui me pousse à essayer d'interpréter et de voir tout ce qui m'entoure. Douce illusion ! Mère nature nous a faits pour voir le jour et non la nuit. Ce qui est le plus curieux chez les sapiens que nous sommes, c'est notre incroyable adaptabilité. En un clin d'œil, les sens plus ou moins lésés le jour (le toucher, l'odorat et l'ouïe) se remettent en route la nuit pour prendre le relais de la vue.

Tout à coup, un terrible coup de frein - probablement accentué par le silence de la nuit - me glaça. En quelques minutes, je fus sur place. Je plongeai sans préavis dans le monde des hommes. Sur la route qui longe une partie du bois, un homme s'affairait autour de son véhicule et vociférait. Contre qui ?

Il sursauta à mon approche. Il est vrai qu'il n'est pas courant de rencontrer quelqu'un à 3 h du matin au milieu d'un bois ! Je déclinai mon identité, ce qui, visiblement, le rassura. Il me dit d'emblée «*Alors, c'est vous qui êtes responsable*». De suite, je compris ce qui était arrivé : du sang, des touffes de poils laissées là par l'animal témoignaient de la violence du choc. Je lui demandai s'il savait par où était partie la bête... puisque je ne voyais pas de victime sur le tarmac. «*Je n'en sais rien et puis, je m'en fous!*», me répondit-il en regardant le bris du phare appartenant à sa rutilante Mercedes. Il se tourna vers moi et me

dit «*Vous avez vu les dégâts ?!*» «*Je m'en fous*», lui dis-je à mon tour ! «*A chacun ses priorités: vous la ferraille, moi un animal qui souffre quelque part là-bas, dans le bois*». On a beau être poli, quelques fois, c'est dur de se contenir. A voir les traces de freinage, la limitation de vitesse n'avait certainement pas été respectée...

Je laissai l'homme, non sans lui avoir rappelé les mesures de sécurité relatives à ce genre d'accident et le code forestier (très clair d'ailleurs : res nullius). Personne n'est responsable, sinon soi-même (dura alex set alex).

Mes yeux cherchaient déjà des indices. Une traînée pourpre sur les feuilles mortes était hélas une signature dont je pressentais la gravité. Il ne me fallut que dix minutes pour retrouver la pauvre bête. Elle était si gravement blessée qu'elle n'essaya même pas de s'enfuir à mon approche. Le petit cervidé avait déjà consommé toute son énergie pour arriver sur le coteau. A peine à quelques centaines de mètres de l'impact. Je lui parlai comme un jardinier parle à ses fleurs, avec cet espoir secret d'être écouté et compris. Je m'assis près d'elle, lui soulevai doucement la tête puis la posai sur mes genoux. J'aurais tant voulu la soulager un peu.

Je connaissais cette chevrette avec son petit hexagone blanc sur l'avant de la poitrine. Je prenais toujours plaisir à l'approcher sans bruit, pour observer son regard étonné quand je me trouvais à quelques mètres d'elle. Les souvenirs sont tellement beaux quand on se rappelle les moments ensoleillés, la vie dans sa douceur...

Tout à coup, un petit cri plaintif. Le corps se raidit. Puis l'abandon. La lune s'assombrit quelque peu, hommage ultime de la nature à ce qu'elle a créé

puis repris. On peut être homme et exercer un métier rude, il y a des circonstances où on ne peut empêcher la brume d'envahir ses yeux.

L'instant est tellement intense. Il y a cet espoir insensé de maintenir la vie, encore et encore. Les mains se font encore plus délicates mais pas de concession. La nature a repris ses droits.

Même si on accepte beaucoup de choses de la Grande Dame, on ne s'habitue pas. Je ne m'habituerai jamais. Je la caressai une dernière fois, posai sa tête sur le sol puis partis en maudissant ce dieu voiture, sinistre allié de la grande faucheuse. Je fustigeai aussi ces malades de la vitesse qui, pour gagner une minute, fauchent des vies, animales ou humaines.

Verra-t-on un jour la voiture en première place dans le classement de ce qui est nuisible et dangereux ? A tout bien considérer, c'est finalement le seul vrai nuisible, éradiquant du même coup tous les autres qui ne sont que des leurres. On organise des destructions sur les prédateurs naturels. Alors dites-moi pourquoi ce mutisme sur l'automobile ? Il est plus facile d'être aveugle que de combattre un ennemi puissant qui a ses défenseurs et des moyens financiers incommensurables.

C'était une nuit d'hiver, froide, semblable à toutes les autres... du moins je l'avais pensé.

Je voudrais que cette histoire rende hommage à tous les animaux qui mourront encore par milliers sur la route sous le regard indifférent de tant d'automobilistes.

Jean-Claude Mangeot
Garde forestier du bois de Lauzelle
Chemin de Lauzelle, 11b
1348 Louvain-la-Neuve

Maison de quartier au Buston

Nous avons été très surpris d'apprendre, via le journal *Le Soir*, qu'une «maison de quartier» allait s'installer dans le quartier du Buston (...).

(...) il existe déjà un «local de quartier», dans les nouvelles infrastructures du F.C. Limelette. Géré par l'ASBL Buston & Alentours, il sert de lieu de rencontre et d'animation aux habitants du quartier et des environs (...).

Le conseil d'administration de l'ASBL Buston & Alentours est tout à fait pluraliste, tant au niveau des convictions

politiques et religieuses qu'au niveau des tranches d'âge. Depuis plusieurs années, l'ASBL organise une école des devoirs, des cours d'alphabétisation (avec la collaboration de l'ASBL Lire et Ecrire), des ateliers divers pour jeunes et moins jeunes (gymnastique, sculpture, dentelle...), de même que des activités estivales à thème, une grande fête de quartier et un tournoi de foot interquartiers. Tout ceci en grande partie avec des bénévoles et un partenariat efficace avec la Ville, le Centre Culturel, la Cellule de Développement Communautaire, le Centre Nerveux, le PCDN, sans parler de L'ONE, présent

dans le local deux fois par semaine depuis le mois de septembre (...).

*Ann Van Waas, présidente de l'ASBL Buston & Alentours
Clos des Colombes, 9A
1342 Limelette*

Qu'elle se rassure, la maison de la rue des Sorbiers, loin d'entrer en concurrence, développera des actions complémentaires, bien utiles aux habitants (lire notre dossier).

Aménagements cyclables

Dans le cadre de son plan de mobilité, la Ville a obtenu pour 2002 un «crédit d'impulsion» destiné à soutenir les investissements communaux en faveur de l'utilisation du vélo sur le chemin de l'école.

Dès le mois d'août 2001, le Gracq (les cyclistes quotidiens) proposait plusieurs aménagements parmi lesquels:

- installer la signalisation autorisant les vélos dans les sens interdits (au boulevard Martin et à la rue Lucas);
- sécuriser le cheminement des vélos vers les écoles de l'entité.

Alors que le Gracq n'est pas favorable aux pistes cyclables à double sens, qu'il juge trop dangereuses, le service Travaux persévère dans son idée d'une telle piste

cyclable à l'avenue du Roi Albert.

La section d'Ottignies-Louvain-la-Neuve du Gracq insiste pour que le crédit d'impulsion soit utilisé en vue d'améliorer la sécurité des cyclistes.

*Jacqueline Frenay
Rue du Tiernat, 2
1340 Ottignies*

**DERNIÈRE
MINUTE**

Plan communal de mobilité

Le Collège des bourgmestre et échevins signale que les phases 1 et 2 du Plan communal de mobilité sont actuellement soumises à la population. Il s'agit du diagnostic et des objectifs de cet imposant travail mené par trois bureaux d'études pour le compte de la Ville et de la Région wallonne. Ces bureaux travaillent actuellement à élaborer des propositions en vue de maîtriser le trafic automobile, de favoriser les modes doux, de développer l'offre de transports en commun dont le RER, d'assurer des itinéraires piétons et cyclistes, de gérer au mieux les emplacements de stationnement...

Le document de synthèse peut être consulté jusqu'au 25 octobre au service Information-Participation-Citoyenneté, boulevard Martin, 7, à Ottignies, de 9 à 12 h et de 13 à 16h. Ce même document est mis à la disposition du public à l'Antenne administrative, Grand-place, 32, à Louvain-la-Neuve, de 8 h 30 à 15 h.

A cet endroit ainsi qu'à la Ferme du Douaire et à la Bibliothèque du Douaire, quatre grands panneaux explicatifs permettent aussi de se rendre compte des grands défis en terme de circulation pour l'ensemble des modes de déplacements, mais aussi de stationnement.

Des boîtes à suggestion sont disposées au Service Information-Participation-Citoyenneté, à l'Antenne, ainsi que dans le hall de l'Hôtel de Ville, pendant toute la durée de l'enquête.

Tout habitant peut aussi adresser ses remarques par e-mail à contact@olln.be ou par courrier à Jean-Luc Roland, Bourgmestre, Hôtel de Ville, 35, avenue des Combattants, 1340 Ottignies.

Le document est consultable à l'adresse "www.olln.be/mobilite". Vous pouvez aussi l'obtenir sur CD Rom au prix de 1,25 € au service Information.

Renseignements : 010/43 78 02.

Les Jardins du Douaire



**AVENUE DU
DOUAIRE, 66
TÉL.: 010 43 97 11**

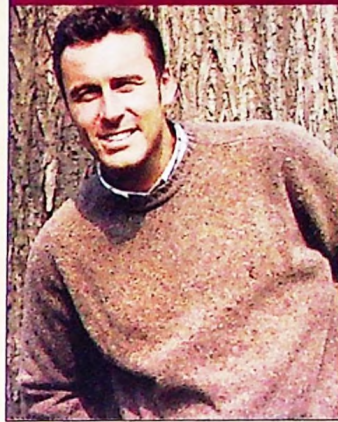
Vêtements
enfants
de 2 à 16 ans

Cadeaux de
naissance

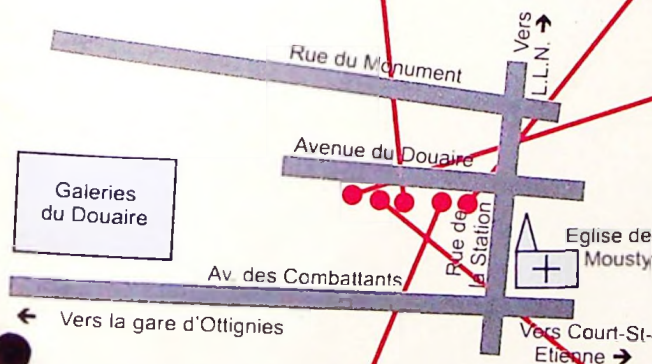
Cotton Corner

Vêtements dames & hommes

Tailles
dames du
34 au 48



**Avenue du Douaire, 76
à Ottignies
Tél. 010 61 68 41**



**Bientôt disponibles aux Jardins du Douaire:
39 appartements neufs (possibilité garage et jardin)
Situation idéale, à proximité des commerces et du
centre d'Ottignies. Exposition sud.**



**Société
Brabançonne
de
Développement
S.A.
Avenue du
Douaire, 62
1340 Ottignies
Tél.:
010 41 05 42
Fax :
010 40 22 19**

PHOTO *Time*

Labo photo amateur et
professionnel.

Travaux couleurs ou noir/blanc.

Développement 1 h et 24 h.

Agrandissement, recadrage,...

Un service original pour le
développement de vos photos
de reportage.

Prises de vues publicitaires.



Tél.: 010 42 01 64

Avenue du Douaire, 74 à Ottignies

LIBRAIRIE JANUS

*Marchand
de Rêves
depuis 1979*

**Avenue du Douaire, 64
1340 Ottignies
Tél./fax : 010 41 70 46**



Ets Hermand sprl



La nouvelle AUDI A8

Consommation de 8,2 à 14,8 l/100
Emission CO2 de 221 à 355 g/km



votre concessionnaire à Ottignies depuis près de 50 ans

Mécanique - carrosserie - vente - location long terme - auto crédit - financement

Station service snack & shop



Avenue des Combattants 117, Ottignies (gare)
Tél.: 010/41 34 32 - Fax : 010/41 24 52
E-mail : info@hermand.vw-audi.be
Web : www.vw-audi.be/hermand
ou www.olcm-commerces.com rubrique garage