

# OTTIGNIES LOUVAIN-LA-NEUVE

Bulletin communal bimestriel n°113 de novembre 2001



Bureau de dépôt : Ottignies-Louvain-la-Neuve  
Editeur responsable :  
Jeanne-Marie Oleffe  
Boulevard Martin, 7 - 1340 Ottignies

BELGIQUE-BELGIE		
1340 OTTIGNIES 1		
P.P.	7	795





**Ne signez jamais votre crédit hypothécaire sans nous consulter !**  
**Nos taux dégringolent !**  
**Conditions spéciales Batibouw**

**Compte d'épargne maxi**  
**2,75 % + 1 %\***

Date valeur = jour de l'opération  
 Exonéré d'impôts jusqu'à 1.430 € d'intérêt  
 Votre argent reste disponible  
 Aucun frais

Votre cadeau : chèque pour 3 nuits d'hôtel gratuites lors de l'ouverture d'un compte maxi avec versement de 150.000 frs jusqu'au 31 décembre 2001.

\* taux de base  
 \* prime de fidélité pour tous dépôts de 12 mois sans interruption  
 \* tarif du 02/10/2001

ARGENTA OTTIGNIES - Boulevard Martin, 28 - 1340 Ottignies - Tél.: 010 40 13 74 - Fax : 010 40 12 10



Dans les Jardins du Douaire,  
 Diabolo Kids habille vos enfants  
 de 2 à 16 ans

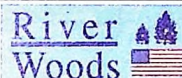
Avenue du Douaire, 66 - 1340 OTTIGNIES  
 Tél.: 010 43 97 11 - Fax : 010 43 97 12



farfelu



JEAN BOURGET




47 place des Wallons  
 1348 Louvain-la-Neuve  
 Tél 010/459 460  
 Fax 010/459 460

**LES 3 OPÉRATEURS À VOTRE DISPOSITION.  
 UNE FOULE DE PROMOTIONS POUR  
 DÉCEMBRE ET JANVIER...**




**XYGENE DISC**  
**s'agrandit**

Toujours toute la musique,...  
 et en plus une grande gamme de vidéo et jeux vidéo :



PlayStation,  
 Nintendo 64,  
 GameBoy,...

**Douaire - Ottignies**  
**Tél.: 010/41 10 46**  
**Wavre**  
**Tél.: 010/22 29 04**



**BULLETIN  
COMMUNAL  
BIMESTRIEL  
D'OTTIGNIES-  
LOUVAIN-LA-NEUVE**

**Sommaire du n° 113  
de novembre 2001**

Editorial	3
Dossier : Toussaint	4
Nouvelles de la Ville	14
Environnement	19
Culture	25
Loisirs	29
Tribune libre	35

**Editeur responsable :**  
Jeanne-Marie Oleffe

**Rédaction et crédit photographique:**  
Marie-Claire Dufrêne

**Service Citoyenneté/Information :**  
Boulevard Martin, 7 - 1340 Ottignies  
Tél.: 010 42 05 80 - Fax : 010 42 05 89

**Publicité :**  
M. Wigny : 010 41 85 78 - 0478 306 591

**Réalisation :**  
Editions Edific : 02 633 33 33

*Les personnes non domiciliées dans  
l'entité et désireuses de recevoir  
régulièrement le bulletin communal  
peuvent en faire la demande au service  
Citoyenneté/Information.*

Le bulletin communal est imprimé sur  
papier recyclé. Nous entendons ainsi  
oeuvrer à la protection de  
l'environnement.

Pour le bulletin de décembre, dépôt des  
articles et des insertions publicitaires  
avant le 12 novembre 2001.

**Ville universitaire jumelée avec  
Jassans-Riottier (France), Veszprem  
(Hongrie) et Tiassalé (Côte d'Ivoire).  
Pacte d'amitié avec Masaya  
(Nicaragua) et Draganesti (Roumanie).**

## *Lettre à ceux dont personne ne se souvient.*

Il fait un temps de TOUSSAINT.

Dans le langage de chez nous, s'imagine ainsi une saison pluvieuse, un peu froide, piquée déjà d'un léger gel naissant, le tout sous un ciel gris.

Bref, des jours frileux habités d'un petit froid humide qui vous glace les os et vous colle à la peau.

Ambiance de cette saison d'avant l'hiver, qui voit tomber, en lente douceur, les dernières feuilles pourpres d'un automne qui s'endort.

Viennent alors les jours où revivent les cimetières de nos villages et hameaux, où sont endormis, côte à côte, nos parents, nos frères, nos soeurs, nos enfants, nos amis.

Tant que la mémoire éveillera les souvenirs, ceux-là qui sont partis sur l'autre rive, s'éveilleront dans les coeurs.

La vie est faite de souvenirs.

Tant que les poètes chanteront la rosée, les roses fleuriront dans les jardins des songes.

Tant que les peintres s'inspireront de beauté, les aquarelles garniront les cimaises des rêves enchanteurs.

Tant que les sculpteurs poliront la douce pierre, les corps des vénus taillés dans l'espace peupleront les musées des nuits sans sommeil.

Tant que, sur les planches, les comédiens joueront Molière, les malades imaginaires s'endormiront incurables et les avars malheureux.

Dans nos cimetières de TOUSSAINT, dorment ceux-là dont la tombe s'assombrit des mauvaises herbes de l'oubli.

Pauvres au point d'être invisibles.

Passants du silence, inaperçus.

Sur les chemins d'une campagne abandonnée, au secret jour le jour, sans témoins.

Sans bruit, ils ont vibré d'amour, quelques minutes, quelques secondes peut-être.

Indubitablement.

Richesse d'instant inestimables où s'épanouit la vivante mémoire de l'éternité.



**Jean-Marie Heuse,  
Échevin.**

Pour ces souffles d'amour offert, ils reposent en paix.



## RENCONTRE AU CIMETIÈRE

**Agé de 64 ans, le Limelettois Marcel Carlier sera pensionné le 1<sup>er</sup> janvier 2002. Nous avons rencontré le chef fossoyeur de la ville dans son bureau, au cimetière du centre.**

*"Allô, oui? Bonjour madame Konen. Ah... un bébé. Demain à quelle heure? Non, à 11 h, ce n'est pas possible, j'ai un enterrement. A 10 h? C'est entendu, je viens le chercher."*

Le chef fossoyeur de la ville a le cœur bien accroché. Pourtant, après bientôt 34 ans de carrière, il est une chose à laquelle il n'a jamais pu s'habituer: la mort d'un enfant.

*"C'était la responsable du service social de la clinique. J'enterrerai demain un petit être mort-né. Ce n'est pas gai, vous savez. Ce n'est pas donné à tout le monde de faire ce métier..."*

Entré en mars 1968 à la commune de Limelette en tant que cantonnier-fossoyeur, Marcel Carlier est devenu fossoyeur pour la Ville d'Ottignies-Louvain-la-Neuve à la fusion des communes, en 1977. Passé ensuite brigadier-chef d'équipe, il a remplacé le chef fossoyeur René Aldelhof il y a 18 mois. Aujourd'hui il dirige une équipe de quatre hommes: Henri Luybaert, Dominique Hautier, René Mignon et Gabriel Amant, qui le remplacera dès le mois de janvier.

*"Ils s'occupent de l'entretien des pelouses, des chemins, des parterres... Ils taillent les haies, les sapins... Ils creusent les fosses - à la main, à l'aide de pelles, parfois jusqu'à 1,60 m de profondeur - et les recouvrent, ouvrent et ferment les caveaux..."*

Le chef fossoyeur, lui, assure une permanence au bureau presque 24h/24 (les appels téléphoniques sont déviés sur son GSM s'il doit s'absenter). Il renseigne les personnes qui souhaitent acheter une concession (quelles sont les places encore disponibles), il aide les visiteurs qui ne trouvent plus l'allée où est enterré un membre de leur famille, il tient à jour les registres des six cimetières de la ville. Chaque matin, il contacte le service communal de l'Etat Civil pour connaître les dates et heures des enterrements.



**Le chef fossoyeur Marcel Carlier.**

*"Toute ma vie, j'ai ouvert des fosses. Maintenant, je ne le fais plus. Mais je suis toujours là aux enterrements, sauf quand je suis en congé. Pour guider les pompes funèbres, les aider à disposer les fleurs sur les tombes... Je suis aussi chargé de la dispersion des cendres, du dépôt des urnes dans les cellules de columbarium... Je fais graver les plaquettes d'identification que je fixe ensuite sur le columbarium ou sur la stèle dans la pelouse de dispersion."*

### Présent aux enterrements

Marcel Carlier ne compte plus le nombre d'enterrements auquel il a

assisté. Plusieurs lui ont laissé d'étonnants souvenirs: ainsi des Asiatiques qui brûlaient de l'encens en discutant vivement... des Polonais ou des Hongrois qui déposaient de la nourriture et du vin dans le caveau avant d'eux-mêmes partager un repas devant le monument funéraire... des Marocains qui ne souhaitaient pas que leurs femmes gagnent le cimetière avant que le cercueil soit complètement recouvert de terre... des gitans qui jetaient de l'argent dans la fosse... les Africains qui sont toujours très nombreux et chantent des chants magnifiques...

C'est encore le chef fossoyeur qui détermine les parcelles à désaffecter, quand les cimetières manquent d'emplacements. Des avis sont alors placés à l'entrée des cimetières et à hauteur de toutes les fosses concernées, au moment de la Toussaint. Ils y restent plusieurs mois. Les familles sont ainsi informées du délai pendant lequel elles peuvent enlever les pierres tombales. A l'expiration de ce délai, la commune devient propriétaire des matériaux que les ouvriers de l'équipe des cimetières sont invités à détruire.

*"Jusqu'à présent, nous n'avons désaffecté que des fosses ordinaires, à savoir les fosses pour lesquelles les familles n'ont pas payé de concession. Alors qu'à Bruxelles on désaffecte des fosses après quelques années seulement, chez nous cela se passe en général après plus de 20 ans. Par ailleurs, aucune désaffectation n'est prévue prochainement, la plupart de nos cimetières ayant été agrandis récemment."*

Les personnes qui, apprenant la désaffectation prochaine de l'espace



où est enterré un des leurs, souhaitent garder leur mort, peuvent demander une exhumation. Une tâche extrêmement pénible pour le chef fossoyeur et ses hommes.

"Les exhumations sont parfois demandées par les assurances ou le parquet en cas de décès suspect. Avec l'enterrement des enfants, c'est ce qu'il y a de plus pénible dans notre métier."



L'équipe des fossoyeurs.

### Six cimetières

Marcel Carlier connaît "ses" cimetières comme sa poche!

Celui du centre est le plus vaste. Il compte beaucoup d'anciens monuments. Celui de Rofessart, le plus petit, abrite le caveau de la famille Bequet-Bauchau et de la famille Coupez: 24 places au total, c'est le plus grand de la ville, il date de 1875. Depuis celui de Limelette, vous avez une vue magnifique sur la vallée. Celui de Cérourx et le seul qui entoure une église. A Blocry, il y a le caveau de la famille du Monceau, construit il y a quelques années. Reste Mousty, où il y a aussi de nombreux monuments anciens."

Pour la Toussaint, son équipe veillera, comme chaque année, à ce que tous soient impeccables.

"C'est une période où nous avons beaucoup de travail. Il faut savoir que

plusieurs familles, qui n'ont pas l'occasion d'entretenir leurs tombes, nous demandent d'y apporter un soin particulier. Et puis les enterrements ne s'arrêtent pas parce que c'est la Toussaint, au contraire. C'est bien connu, beaucoup de personnes âgées décèdent au moment de la montée des sèves, en avril-mai, et au moment de la chute des feuilles, en octobre-novembre."

A la veille de cette période chargée, nous avons demandé au chef fossoyeur s'il avait un souhait à exprimer.

"Si les gens pouvaient être un peu moins difficiles, notre tâche serait plus agréable. Chaque année, à cette saison, nous recevons des plaintes de visiteurs victimes d'un vol de potée. C'est malheureux, certes... mais que pouvons-nous leur répondre?"

Nous l'avons aussi interrogé sur les qualités qu'il faut pour pouvoir côtoyer la mort au quotidien tout en gardant le sourire.

"Un bon fossoyeur doit être sociable, débrouillard, courageux et bien organisé. Nous avons parfois trois ou quatre enterrements le même jour, pas toujours dans le même cimetière. Il faut être blindé aussi: j'ai enterré combien d'amis... Ce n'est pas toujours rose, vous vous en doutez bien! Mais bon, il y a des satisfactions - quand le travail est bien fait - et quelques bons moments: quand on se retrouve pour plaisanter. Je ne regrette rien: j'ai commencé ma vie professionnelle à l'usine... je l'ai poursuivie et je la termine au grand air... c'était mon choix. J'ai tellement de souvenirs que je pourrais écrire un livre!"

## HEURES D'OUVERTURE

Les cimetières d'Ottignies-Louvain-la-Neuve ne sont fermés qu'une fois par an: la veille de la Toussaint, à 18 h, pour éviter le vandalisme et le vol des fleurs. Les chiens sont tolérés dans les cimetières, mais doivent être tenus en laisse. Les enterrements ont lieu le matin et l'après-midi en semaine. Pas le samedi après-midi, ni le dimanche et les jours fériés.

Pour contacter le chef fossoyeur:

- au bureau: 010/41 11 42

- sur son GSM: 0496/125 315

## STATISTIQUES

Nombre d'enterrements (toutes formes) dans les cimetières d'Ottignies-Louvain-la-Neuve en 2000:

- Ottignies centre:	58
- Limelette:	26
- Mousty:	25
- Blocry:	20
- Cérourx:	5
- Rofessart:	5

**Total: 139**

## TROIS FOSSOYEURS DANS LA MÊME RUE!

Gabriel Amant remplacera Marcel Carlier dès le mois de janvier. Il habite au n°2B de la rue des Prairies, à Ottignies, juste à côté de l'ancien chef fossoyeur, René Aldelhof (n°2A)! Le détail est encore plus amusant quand on sait que le prédécesseur de René Aldelhof, Joseph Barré, par ailleurs son beau-père, habitait au n°2 de la même rue!!!



## VOS DERNIÈRES VOLONTÉS

**L**e saviez-vous? Toute personne peut, de son vivant, informer de son plein gré et par écrit l'Officier de l'Etat Civil de sa commune de ses dernières volontés quant au mode de sépulture, soit l'inhumation, soit la dispersion ou la conservation des cendres après crémation.

Cette communication, gratuite, peut être réalisée à tout âge. Elle peut être révoquée ou modifiée. Elle est consignée au registre communal de la population. Si le décès est intervenu dans une commune autre que celle de la résidence principale, la commune de la résidence principale doit transmettre sans délai à la commune du décès, à sa demande, les informations relatives aux dernières volontés du défunt.

Concernant l'incinération, plusieurs possibilités:

- suivie de l'inhumation des cendres dans l'enceinte du cimetière;
- suivie du placement des cendres dans le columbarium du cimetière;

- suivie de la dispersion des cendres sur la pelouse de dispersion du cimetière;
- suivie de la dispersion des cendres en mer territoriale belge;

Mais aussi:

- suivie de la dispersion des cendres à un endroit autre que le cimetière ou la mer territoriale;
- suivie de l'inhumation des cendres à un endroit autre que le cimetière;
- suivie de la conservation des cendres à un endroit autre que le cimetière.

Pour ces trois derniers cas, on vous demande de préciser le lieu souhaité et le nom d'une personne responsable. La dispersion et l'inhumation ne peuvent pas se faire sur le domaine public, à l'exception du cimetière. S'il s'agit d'un terrain qui n'est pas la propriété du défunt ou d'un de ses proches, une autorisation écrite préalable du propriétaire dudit terrain est requise.

S'il est mis fin à la conservation des

cendres à un endroit autre que le cimetière, les cendres sont:

- soit transférées par le proche qui en assure la conservation (ou par ses héritiers en cas de décès de celui-ci) dans un cimetière pour y être inhumées, placées dans un columbarium ou dispersées;
- soit dispersées en mer territoriale belge.

Si vous souhaitez être incinéré à votre décès, vous ne devez pas avoir rempli de document le spécifiant. Il suffit d'en avertir votre famille. Vous devez obligatoirement remplir le document dont il est question plus haut si vous souhaitez que vos cendres soient dispersées/inhumées/conservées à un endroit autre que le cimetière.

Remplir le document ne coûte rien. Si vous l'avez rempli, votre famille sera obligée de respecter vos dernières volontés.

Renseignements: service Etat Civil, av. des Combattants, 40, à Ottignies. 010/42 08 30.

### ENTRETIEN DES TOMBES

L'entretien des tombes sur terrain concédé incombe aux intéressés. Le défaut d'entretien, qui constitue l'état d'abandon, est établi lorsque d'une façon permanente la tombe est malpropre, envahie par la végétation, délabrée, effondrée ou en ruine. L'état d'abandon est constaté par un acte du bourgmestre ou



*Gabriel Amant montre une des tombes les moins entretenues du cimetière du centre. Un petit effort, s'il vous plaît.*

de son délégué, affiché pendant un an sur le lieu de sépulture et à l'entrée du cimetière. Après l'expiration de ce délai et à défaut de remise en état, le conseil communal peut mettre fin au droit à la concession.

Si vous n'avez pas le temps - ou pas l'envie - d'entretenir les sépultures, vous pouvez vous faire aider par l'équipe des cimetières de la ville (010/41 11 42).



## TARIF DES CONCESSIONS

**T**arif des concessions aux cimetières d'Ottignies-Louvain-la-Neuve jusqu'au 31 décembre 2001 pour les personnes inscrites aux registres de population. Ces montants sont à multiplier par quatre pour les personnes non inscrites aux registres de population (excepté pour un caveau d'attente et une inhumation).

- Concession non destinée à la construction d'un caveau (max. 1 personne) : 10.000 F (Limelette uniquement)
- Concession destinée à la construction d'un caveau (max. 2 personnes) : 15.000 F (Limelette, Centre et Blocry)
- Concession pour cellule de columbarium pour une urne (avec plaquette d'identification gravée) : 15.000 F
- Concession pour cellule de columbarium pour deux urnes (avec plaquettes d'identification gravées) : 20.000 F
- Plaque en cuivre (gravure comprise) à apposer sur la stèle dans la pelouse de dispersion : 2.500 F
- Placement d'une seconde urne dans une loge de caveau (pour les concessions accordées avant le 31.12.1986) : 5.000 F
- Caveau d'attente
  - pour les 15 premiers jours : 2.500 F
  - par semaine supplémentaire : 1.000 F
- Exhumation : 10.085 F

### Concession dans les parties nouvellement aménagées ou à aménager ultérieurement

- concession en pleine terre (max. 1 personne) : 25.000 F

- concession de caveau préfabriqué (max. 2 personnes) : 60.000 F



Ce tarif est également applicable aux personnes:

- dont la résidence principale a été transférée dans une autre commune par suite d'une rectification de limite consécutive à la fusion des communes;
- anciennement inscrites aux registres de population et qui ont transféré leur résidence dans une autre commune depuis moins de 10 ans;
- anciennement inscrites aux registres de population et qui ont transféré leur résidence directement dans une résidence pour personnes âgées;
- fonctionnaires des Communautés Européennes qui résident effectivement dans la commune et qui sont dispensées d'inscription dans les registres. La preuve de la résidence dans la commune et la durée de celle-ci devront être fournies.

L'inhumation en terrain non concédé a lieu dans une "fosse ordinaire". Celle-ci risque d'être désaffectée plus rapidement qu'une autre (à Ottignies-Louvain-la-Neuve, jamais avant 20 ans pour le moment).

Toute personne qui décède à Ottignies-Louvain-la-Neuve (à la

clinique, par exemple) - même sans y être domiciliée - peut être inhumée en terrain non concédé dans les cimetières de la ville (en général, celui du centre). Si elle n'a pas de famille, la Ville prend en charge les frais de funérailles. C'est le CPAS qui prend ces frais en charge si la personne est indigente.

Les concessions sont accordées pour 50 ans maximum à partir de l'achat de la concession pour les concessions achetées après 1998 (pour les autres, à partir de la dernière inhumation). Sur demande introduite par toute personne intéressée avant l'expiration de la période fixée, des renouvellements successifs peuvent être accordés.

Le prix d'un extrait de décès s'élève à 350 F actuellement.

Renseignements: service Etat Civil, av. des Combattants, 40, à Ottignies. 010/42 08 30.

### STATISTIQUES 2000

#### Décès

- A Ottignies-Louvain-la-Neuve: 571
- Ottintois et Néolouvanistes: 169 (90 hommes et 79 femmes)

#### Naissances

- A Ottignies-Louvain-la-Neuve: 1229
- Ottintois et Néolouvanistes: 353

Dans chaque catégorie (décès/naissances) les premiers chiffres sont plus élevés que les seconds en raison de la présence de la clinique Saint-Pierre sur notre territoire.



## PROFESSION: CROQUE-MORT

**Adelin, Gérard et Olivier Debroux. Trois générations d'entrepreneurs de pompes funèbres à Ottignies-Louvain-la-Neuve. Le point sur une profession méconnue du grand public. Méconnue, vraiment?**

C'est Adelin Debroux qui a fondé l'entreprise de pompes funèbres Debroux, en 1943. Située à l'avenue reine Astrid, elle effectuait le transport des défunts avec un corbillard tiré par des chevaux. Quand Adelin est décédé, en 1951, son épouse, Augusta, a poursuivi le travail. Très vite aidée de son fils, Gérard. Depuis la fin de la guerre, la maison Debroux était située au n°86 de l'avenue des Combattants. A la mort de sa mère, en 1962, Gérard a pris la relève avec sa femme, Elise. L'entreprise a déménagé au n°68 de l'avenue des Combattants en 1976.

"Mes parents ont pris leur pension le 1<sup>er</sup> mars 2001 et j'ai repris l'affaire avec mon épouse, Carine. J'y travaillais depuis 1986 en tant qu'employé", explique Olivier Debroux. "C'est une entreprise familiale: trois générations successives. Je ne saurais pas vous dire pourquoi, mais c'est souvent le cas dans les anciennes maisons. Voyez Taburiaux à Court-Saint-Etienne, Devroye à Waure..."

Pourtant, gamin, Olivier s'était juré de ne jamais se faire avoir!

"Je voyais très peu mes parents... papa partait la nuit, le dimanche... on n'avait pas de week-end, on n'allait jamais en vacances... Je ne voulais pas de ça pour moi! Et puis, à force d'entendre parler du métier, on finit par s'y intéresser. Il aurait par ailleurs été dommage de ne pas reprendre: la

maison fonctionnait bien, avait une bonne réputation..."

Pour pouvoir succéder à ses parents, il a dû suivre deux années de cours du soir. Car ne devient pas entrepreneur de pompes funèbres qui veut. Pour obtenir l'accès à la profession, il faut étudier la gestion, la législation, la psychologie, tout ce qui concerne les funérailles, les différentes sortes de bois...

"C'est très réglementé. Il existe un code de déontologie et les chambres syndicales des entrepreneurs de pompes funèbres (NDLR: Olivier Debroux est le trésorier de celle du Brabant wallon) veillent à ce qu'il soit respecté."

### Droit au but

On n'aime autant pas devoir les appeler trop souvent. Cependant, quand un décès survient, les croque-morts sont généralement parmi les premiers à franchir le seuil des maisons endeuillées. Avec beaucoup d'humanité - on reconnaît là les véritables professionnels - ils aident les familles à accomplir les démarches qui précèdent et suivent l'inhumation ou la crémation de leur proche.

"Nous arrivons dans les familles sans être directement touchés par le décès. Les gens n'attendent pas de nous que nous commençons à pleurer avec eux. Tout en restant très respectueux, nous allons droit au but pour ne pas imposer notre présence trop longtemps. Bien sûr, nous nous adaptons aux circonstances: un décès n'est pas l'autre."

Première question généralement posée, si le décès n'a pas eu lieu en clinique: le médecin a-t-il été prévenu? Car le constat de décès par un médecin est obligatoire. Il précise notamment s'il s'agit d'une mort violente/suspecte ou non.

Les pompes funèbres rassemblent ensuite les documents nécessaires pour effectuer les démarches au niveau communal: le certificat de décès, la carte d'identité du défunt, son carnet de mariage (ou celui de ses parents s'il s'agit d'un mineur) et son permis de conduire. Les familles sont libres d'effectuer ces démarches elles-mêmes, mais elles le font de moins en moins souvent.

On organise alors les funérailles. Inhumation ou crémation? Si inhumation: en fosse ordinaire, en



**Adelin, Gérard et Olivier Debroux, trois générations d'entrepreneurs de pompes funèbres.**



terrain concédé, dans un caveau? Si crémation: avec dispersion, inhumation ou conservation des cendres? Service religieux? Si oui, quel jour, quelle heure? Avis nécrologiques dans les journaux? Si oui, quels journaux? Impression de faire-part/cartes souvenirs / remerciements? Commande de fleurs?

"Nous proposons aux familles de prendre contact avec les

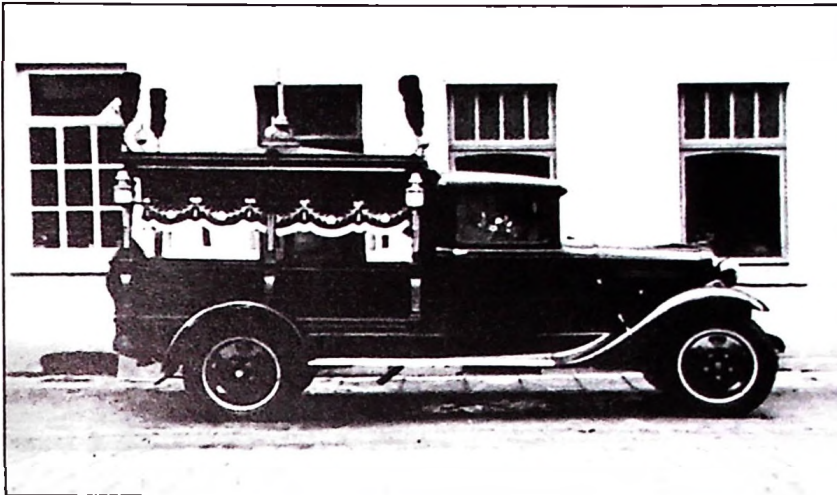
différents acteurs: le fossoyeur, le prêtre, l'imprimeur, le fleuriste... Elles sont ainsi déchargées de tous ces soucis et peuvent rester auprès de leur défunt. Certaines personnes préfèrent organiser tout cela elles-mêmes."

D'autres choix interviennent encore:

- à propos de la toilette mortuaire du défunt. Elle n'est pas obligatoire. Neuf fois sur dix, ce sont les pompes funèbres qui s'en chargent. Mais les familles sont libres de la faire, de la faire faire par une infirmière de la croix jaune et blanche...

- à propos du lieu de séjour de la dépouille avant les funérailles: à la clinique si la personne y est décédée (pas de frais de location de morgue), au domicile du défunt ou au funérarium. La maison Debroux n'a pas encore son propre funérarium (elle aimerait en avoir un mais doit pour cela trouver le lieu idéal. Pas simple, car les habitants ne souhaitent généralement pas que pareil établissement soit installé à côté de chez eux). Des arrangements sont pris avec ceux de Wavre, Court-Saint-Etienne et Rixensart.

- à propos de la mise en bière et de la fermeture du cercueil. La



**Un corbillard Ford de 1932 ayant appartenu à l'entreprise Debroux. Cette photo a été prise peu après la guerre, devant le n°86 de l'avenue des Combattants.**

famille peut y assister ou non.

- à propos du type de cercueil (il en faut nécessairement un, même si la personne est incinérée).

### **7 jours/7, 24 h/24**

Olivier et Carine Debroux travaillent à temps plein.

*"7 jours/7, 24 h/24. Même la nuit. Je n'ai plus pris de vacances depuis 2 ans! Mais je vis ça depuis que je suis petit... et j'aime mon métier. J'essaie de le faire au mieux, parce qu'on travaille souvent avec les mêmes familles. Les gens sont fidèles. S'ils sont contents du service, ils recontacteront notre maison lors d'un autre décès."*

Ils emploient quelques personnes à temps partiel, chargées de la toilette des défunts, de la conduite des véhicules et de leur entretien (la maison Debroux possède trois véhicules dont deux corbillards qui sont nettoyés après chaque service) et du transport du cercueil lors des cérémonies. Dans la plupart des cas, un service requiert un maître de cérémonie (Olivier Debroux) et trois porteurs.

*"Il ne faut pas croire qu'à force de côtoyer la mort nous devenons des êtres insensibles. Quand nous*

*perdons un parent ou un ami, notre peine est aussi forte que la vôtre. Et quand nous devons en assurer les funérailles, cela n'est vraiment pas évident. De même, quand il s'agit de l'enterrement d'un enfant. Nous devons rester dignes, mais je vous assure que l'émotion nous serre à la gorge."*

Funérailles Debroux,  
avenue des Combattants, 68, à Ottignies.  
010/41 42 91.

## **DE PLUS EN PLUS DE CRÉMATIONS**

Olivier Debroux constate chaque année un nombre croissant de crémations. Elles représentent 40 à 45% des funérailles qu'il organise. Cela reste néanmoins le mode de funérailles le plus coûteux puisque le prix de la crémation s'ajoute au prix du cercueil.

Parmi les crémations, 80% sont suivies de la dispersion des cendres. Pour les 20% restant, les cendres sont conservées dans des urnes et mises en columbarium ou en caveau.

Jusqu'à présent, Olivier Debroux n'a connu qu'une seule fois le cas d'une personne qui souhaitait que ses cendres soient inhumées dans son jardin. Chose qui est possible si vous en faites la demande au préalable auprès de l'administration communale (lire à la page 6).



## DES MONUMENTS POUR TOUS LES GOÛTS

**Associer beauté, noblesse de la matière et qualité des produits. La marbrerie Coulon réalise vos projets les plus fous. Tout est une question de budget!**

La marbrerie Coulon a été fondée en 1947 par Wilmart Coulon, le grand-père des actuels administrateurs de la société. C'était une toute petite entreprise, à la rue du Blanc Ry. Wilmart y travaillait avec sa femme, Céleste. Après son service militaire, le fils du couple, Michel, a commencé à y travailler à son tour.

*"Ils ont déménagé à la rue des Deux Ponts en 1965. C'est aussi dans les années 60 qu'ils ont engagé leur premier ouvrier", se souvient Luc Coulon, qui a repris la société avec son frère, Yves, en 1995, quand son père Michel a pris sa retraite. "J'ai rejoint l'équipe en 1976, Yves en 1977. La société a pris de plus en plus d'ampleur à partir de ce moment-là. Nous avons installé nos locaux sur l'avenue Provinciale en 1990."*

Aujourd'hui, la marbrerie Coulon fonctionne avec 35 personnes. Les deux administrateurs sont aidés par trois employés, un délégué

commercial et des ouvriers tailleurs de pierre. Le recrutement de ces derniers n'est pas aisé: ils sont de moins en moins nombreux.

### Dalles simples ou travaillées

La réalisation de monuments funéraires représente environ 15% du chiffre d'affaires de la société. Cela va de la simple dalle à la dalle



**Les fondateurs de la marbrerie Coulon reposent sous un monument réalisé par la maison, au cimetière du centre.**



sculptures et gravures sont travaillées dans nos ateliers. Nous pouvons répondre à tous les souhaits. Tout dépend du budget de nos clients. Il peut varier de 50.000 F à... 1 million, pourquoi pas?!"

La marbrerie possède un peu de stock, pour les pierres de taille standard. Pour les autres, il faut compter quelques semaines de délais (en fonction de ce qui est demandé). L'impossible est fait pour que les clients disposent chaque fois de leur pierre pour la Toussaint!

Les inscriptions sont en lettres de bronze ou gravées. Quant aux décorations, il en existe de toutes les sortes, pour tous les goûts: lanternes, madonnes, sculptures du christ, jardinières, vases... Les objets en bronze sont importés d'Italie.

La marbrerie se charge, bien sûr, de la pose des monuments.

Marbrerie Coulon, avenue Provinciale, 137, à Ottignies. 010 / 61 69 23. La marbrerie reprend éventuellement les pierres (si elles sont en bon état) quand les fosses doivent être désaffectées.



**Luc Coulon, à la tête de la marbrerie Coulon.**

travaillée avec de la gravure et de la sculpture.

*"La majorité des monuments sont réalisés dans des granits que nous importons de France, d'Espagne, d'Italie, d'Inde, du Brésil ou d'Afrique du Sud. Parfois dans de la pierre b l e u e . L e s*



# DONNER SON CORPS À LA SCIENCE

**Etre encore utile au-delà de la mort. C'est la motivation de tous ceux qui font don de leur corps à la science. Un cadeau précieux pour les universités.**

*"Il est rarissime que nous refusions des corps. Cela peut arriver lorsque les circonstances du décès empêchent l'embaumement du corps (suicides, noyades et accidents fort mutilants) et lorsque le corps a fait l'objet d'une autopsie. Egalement, lorsque le corps n'est pas conservé dans une morgue et qu'un délai de plus de 52 heures s'est écoulé depuis le décès... ou quand la personne est décédée d'une maladie infectieuse, ce qui ferait courir un risque aux expérimentateurs", déclare le Professeur Benoît Lengelé, responsable de l'Unité d'anatomie humaine de l'UCL. "Nous n'acceptons pas non plus les restrictions du type "Ma dépouille ne peut être touchée que par des jeunes filles blanches". La plupart des corps que nous recevons sont ceux de personnes âgées."*

Si vous souhaitez donner votre corps à la science, nous vous invitons à prendre contact avec le laboratoire d'anatomie de l'université à laquelle vous comptez faire votre don. Un feuillet d'information vous sera envoyé, ainsi qu'un formulaire "promesse de don de corps" à remplir et à renvoyer au secrétariat du laboratoire. Prévenez aussi votre entourage de votre décision: c'est lui qui, au moment de votre décès, se mettra en rapport avec le laboratoire.

*"Certaines promesses de don de corps ne sont pas honorées parce que la famille soit ignore le souhait du défunt, soit ne partage pas ce souhait. Nous ne sommes alors pas prévenus du décès et le corps ne nous parvient jamais..."*

## Corps frais ou embaumés

Deux types de travaux scientifiques sont effectués sur les dépouilles:

- des travaux sur les corps frais. Dans ce cas, les corps sont restitués aux familles dans la semaine qui suit le décès. Cela représente 5 à 10 % des travaux sur les corps confiés à l'UCL.
- des travaux sur les corps embaumés. Ces travaux s'échelonnent sur un an, un an et demi. Les corps sont restitués aux familles dans l'année ou les deux ans qui suivent le décès. Cela représente 90 à 95 % des travaux sur les corps confiés à l'UCL.

*"Les corps ne sont l'objet d'aucune utilisation autre que celle motivée par l'enseignement de la médecine et/ou par une recherche scientifique exclusivement à but médical. A l'UCL, tout projet de recherche scientifique est obligatoirement soumis à l'avis de la Commission d'éthique biomédicale hospitalo-facultaire. Celle-ci évalue le bien-fondé de la recherche projetée et s'assure que sa réalisation s'effectue dans le plus strict respect des personnes", précise le Professeur Lengelé.*

Au terme des travaux, les restes sont rendus à la famille. Car le corps doit obligatoirement être inhumé ou incinéré. Quand le donateur fait sa promesse, il doit préciser la forme de funérailles qu'il désire. Tout peut être arrangé avec les pompes funèbres pour que la famille n'ait pas à penser "funérailles" un an et demi après le décès...

## A charge de la famille

L'UCL prend à sa charge l'ensemble des frais inhérents à la conservation de la dépouille et aux études effectuées.

L'inhumation ou l'incinération restent à charge de la famille, de même que le transport du corps à l'université.

L'ULB, elle, propose l'inhumation gratuite au cimetière d'Anderlecht (concession pour 5 ans). L'inhumation dans un autre cimetière ou l'incinération sont à charge de la famille.

Renseignements:

- UCL: 02 / 764 52 40  
(Pr. Benoît Lengelé)
- ULB: 02 / 555 63 66  
(Pr. Marcel Rooze)

Vous pouvez léguer votre corps à n'importe quelle université du pays.

## DON D'ORGANES

Depuis plusieurs années, le nombre de donneurs d'organes (foie, coeur, pancréas, poumons, reins...) reste stable, alors que le nombre de demandeurs augmente constamment. Cela signifie que beaucoup de patients en attente de greffe meurent, faute d'organe disponible à temps.

En effet, si chaque citoyen est un donneur potentiel, il ne devient donneur déclaré qu'à la condition d'avoir signé un document qui le spécifie explicitement. Le formulaire "don d'organes" peut être rempli au service communal de l'Etat Civil (avenue des Combattants, 40, à Ottignies. 010/42 08 30).

Vous voulez en savoir plus sur le don d'organe avant de vous engager? Des documents sont disponibles au service Citoyenneté (boulevard Martin, 7, à Ottignies. 010/42 05 80).

Renseignements: Association belge du don d'organes et de tissus:  
02/343 69 10.



## COMBIEN ÇA COÛTE?

Sur base d'informations communiquées par la maison Debroux, la marbrerie Coulon, l'imprimerie Dieu (chaussée de La Croix, 47, à Ottignies), l'abbé Pierre Welsh (Paroisse Saint-Remy), le fleuriste Jardin de Crespières (place du Centre, 2, à Ottignies) et La Poste d'Ottignies.

Nous n'entendons pas être exhaustifs. Nous donnons ici une idée de ce que peuvent coûter des funérailles.

- transport de la dépouille (toute personne décédée en dehors d'une clinique ne peut être transportée que par une entreprise de pompes funèbres dans un corbillard ou un véhicule spécialement équipé à cette fin): prix en fonction du nombre de km parcourus (forfait pour un transport effectué dans la région). Il n'y a pas de taxes à payer aux communes traversées par le corbillard.
- cercueil (garni): en moyenne, entre 19.000 F et 70.000 F htva. Le prix varie selon le bois et son épaisseur.
- avis nécrologiques dans les journaux: prix variable selon les journaux. Vers l'Avenir 5 éditions: 36 F htva le mm/colonne, Le Soir: 111 F htva le mm/colonne, La Libre Belgique: 121 F htva le mm/colonne. Multiplier le montant par deux, les nécrologies étant publiées sur deux colonnes. Compter environ 20.000 F - 25.000 F pour une parution de taille "normale" dans le journal le plus coûteux.
- crémation, urne comprise: à Uccle: 14.000 F + 4000 F si dispersion des cendres sur place. A Gilly: 13.000 F + 2000 F si dispersion

des cendres sur place. La dispersion des cendres est gratuite à Ottignies-Louvain-la-Neuve.

- pompes funèbres: en fonction des services demandés. Déjà un enterrement tout à fait convenable pour 70.000 F.
- monument funéraire: à partir de 50.000 F.
- service religieux: 6000 F (tarif diocésain). Gratuit pour les personnes qui connaissent des difficultés financières.



- fleurs: gerbe (bouquet à plat) pour 1500 F minimum; coussin pour 2000 F minimum; couronne pour 5500 F minimum. Ruban avec inscription: 500 F.
- faire-part (modèle avec incision, qui ne nécessite pas d'enveloppe): une couleur, 100 exemplaires: 3250 F htva. Timbres à 23 F pour des envois adressés (à déposer au guichet de La Poste).
- avis de remerciement: une couleur, 100 exemplaires avec enveloppes: 1800 F htva.

## BON À SAVOIR

- Lorsque le décès d'un proche survient, gardez toujours à l'esprit que vous avez la liberté du choix de l'entreprise de funérailles, peu importe votre lieu de résidence et le lieu du décès. Une clinique, un home... ne peuvent pas imposer leur choix.
- Lors de la prise de contact avec votre entrepreneur, il est toujours bon d'être accompagné d'une personne moins déstabilisée psychologiquement (un proche, un voisin...)
- Faites établir un devis où sera consigné le détail de toutes les prestations chiffrées, sans oublier la TVA. Après accord, un bon de commande conforme au devis vous sera présenté à la signature. Ainsi, pas de mauvaises surprises.
- L'entrepreneur ne peut vous imposer quoi que ce soit, sauf en ce qui concerne les lois et règlements en vigueur. Vous seul poserez un choix avec l'aide et les conseils de votre entrepreneur.
- Vous pouvez établir un contrat funéraire avant décès, si vous souhaitez libérer vos proches de tous soucis. Vous décidez personnellement du montant et du détail de vos funérailles.
- Pour des renseignements, des conseils ou le dépôt d'une plainte, consultez le site de la chambre syndicale de Wallonie: [www.pompesfunerairesdewallonie.com](http://www.pompesfunerairesdewallonie.com). Ce site reprend les coordonnées de toutes les pompes funèbres qui font partie des chambres syndicales de Belgique.



**À PRENDRE**

**120.000 fb**

de reprise supplémentaire à l'achat de la nouvelle Elantra\* (en supplément de la cotation Federauto)

ou à laisser :

La nouvelle Elantra



**HYUNDAI**

Une voiture comme les autres.  
Unique.

[www.hyundai-motors.be](http://www.hyundai-motors.be)

Ets **HALLUENT** sprl - Route Nationale 4 - 112 B - 1348 Louvain-la-Neuve - Tél.: 010 45 53 62



Désormais,  
L'Oro vous propose aussi  
les prestigieuses montres

**LONGINES**

EXÉCUTION DE TEMPS DEPUIS 1883



Trouvez la différence chez un  
professionnel de toute confiance à votre  
entière disposition...

Votre bijouterie sur la Grand\*Place à Louvain-la-Neuve  
(place : Igora 1) 010/45 64 89

\*Bijoux en or 18 ct 750/000 et argent

Ouvert du lundi au vendredi de 10h30 à 18h30, le samedi de 10h à 13h et de 14h à 18h30



**RENARD**

**POUR LE BOIS ET LA QUINCAILLERIE**



PORTES  
CHASSIS  
PARQUETS  
ESCALIERS  
BOIS  
PANNEAUX  
ISOLATION

**RENARD**

PLATRES  
OUTILLAGE  
JARDINAGE  
ELECTRICITE  
DROGUERIE  
QUINCAILLERIE

Av. des Métallurgistes, 5 - 1490 Court-St-Etienne  
**Tél: 010/616 104 - Fax: 010/616 114**

Ouvert de 7 à 18 h. Le samedi de 9 à 18 h. 14.000 m<sup>2</sup> de stock. Service de livraison

**PIERSON**   
**c'est bon!** S.A.

- Assurances toutes branches
- Prêts hypothécaires
- Prêts personnels
- Assurance-vie
- Agence bancaire
- Immobilier

**CONSULTEZ-  
NOUS !**



Avenue de Jassans 58  
1342 Ottignies-L.L.N.  
Tél.: 010/41.42.43 - Fax : 010/41.60.34  
N° OCA : 12913



# CARNET FAMILIAL

## NAISSANCES

Henry, Loïc	01/06
Rollin, Xan	02/06
Henrard, Quentin	03/06
Rummens, Youri	03/06
Frérotte, Julien	06/06
Colinet, Théo	06/06
Chalon, Kyra	11/06
Spède, Tom	11/06
Ploumhans, Bruno	11/06
Dessy, Margaux	11/06
Van Meerbeck, Amélie	13/06
Werding, Eva	14/06
Convié, Théa	14/06
Cooreman, Louis	17/06
Torrese, Chiara	21/06
Parvais, Préscillia	21/06
El Mahi, Oussama	22/06
Franco, Carole	26/06
De Putter, Aurélien	27/06
Mannaert, Noëlie	27/06
Eeckhout, Emile	28/06
Ponlot, Maxence	30/06
Foulon, Alban	04/07
Taburiaux, Alexandre	06/07
Azzouz, Salim	06/07
Büchler, Olivier	07/07
Wallet, Eline	08/07
Lepage, Eliott	10/07
Jilali, Zohra	10/07
Draye, Florent	11/07
Canon, Julien	11/07
Lamby, Thomas	12/07
Tagnon, Astrée	12/07
Legru, Thomas	12/07
De Bel, Florian	13/07
De Pauw, Laura	13/07
Zeni, Igor	13/07
Alarcon Guzman, Aleksy	13/07
Sabbe, Lila	16/07
Dutrieux, Jeanne	16/07
Kabongo Mapumba, Randy	16/07
Ale Anez, Badir	18/07

Donis, Alix	19/07	Vanderast, Laurence	07/07
Kiakonda Mokanda, Onesime	20/07	Detraux, Laurent	
Sulon, Eliot	21/07	Vanhorenbeeck, Vinciane	07/07
Moniquet, Nolwenn	24/07	Cogels, Marie-Albane	
Pirotte, Emeline	26/07	Le Roi, Alain	07/07
Francis, Jeanne	27/07	Walewyns, Claire	
Smaili, Nesrine	27/07	Laurent, Etienne	28/07
Van Eetvelt, Salomé	28/07		
Harmant, Bastien	30/07		
Hannecart, Arnaud	31/07		

## DÉPES

## MARIAGES

Khonde Makaya		Pentenrieder, Franz	01/06
Nzongo Mbungu, Mamie	05/06	Delbecq, Josiane	07/06
Van den Born, Philippe		Sproston, Maurice	08/06
Broekman, Christiane	09/06	Lempereur, Marie	08/06
Javaux, Michel		Moermans, Ferdinand	10/06
Delcoucq, Claudine	16/06	Perlot, Louise	12/06
Huang, Tao		Mayné, Marcel	15/06
Yang, Qi	16/06	Baekelmans, Maurice	19/06
Wybo, Fabrice		Clément, Gaston	20/06
César, Joëlle	16/06	Detry, Céline	20/06
Awad, Jean-François		Deserranno, Joseph	23/06
Van Leemput, Corine	22/06	Degeest, Bruno	26/06
Retif, Cécile		Maes, Emile	28/06
Flament, Patrice	22/06	Bosman, Gaston	03/07
Van Ermengem, Jean		Morzenti, Edwige	03/07
Elidrissi Elhassani, Ihsane	29/06	Bousman, Berthe	07/07
Breuls de Tiecken, Géraldine		Piquard, François	07/07
Everard de Harzir, Frédéric	30/06	Fontaine, Elisabeth	07/07
Spoden, Annick		Juvenet, Geneviève	12/07
Blohm, Gunnar	30/06	Gerard, Jules	15/07
du Bus de Warnaffe, Gaëtan		Meekers, Aldegonde	17/07
Busschots, Lisbeth	30/06	de Giey, Isabelle	19/07
Verheyen, Loes		Adant, Léon	25/07
De Broe, Yannick	30/06	Podor, Marcel	25/07
Noël, Dominique		Ramakers, Simone	26/07
Absil, Linda	06/07	Maris, Christian	27/07
Jacqmot, Martine		Lahaye, Marguerite	28/07
Arrigoni, Serge	07/07	Vanparys, Hélène	29/07
Fastrez, Pierre		Hamelle, Christian	30/07
		Etienne, Elie	30/07



## RENCONTRES CITOYENNES

Le Collège des bourgmestre et échevins a le plaisir de vous inviter à quatre rencontres citoyennes. Au cours de celles-ci, il vous exposera les grandes lignes de sa politique et sera à votre disposition pour entendre vos suggestions, vos questions, vos avis sur la vie de vos quartiers.

- **Ottignies**: le mardi 13 novembre, à 20 h 30, à la Ferme du Douaire;
- **Céroux-Mousty**: le lundi 19 novembre, à 20 h 15, à la salle Jules Ginion;
- **Limelette**: le lundi 26 novembre, à 20 h 15, à l'école communale (avenue de Jassans);
- **Louvain-la-Neuve**: vendredi 7 décembre, à 20 h 15, à la Fondation Humblet (Verte Voie).

### Code de la Démocratie

Le Collège vous invite par ailleurs à une rencontre-débat sur le projet de Code de la Démocratie de la Région wallonne, le mercredi 21 novembre, à 20 h 15, dans l'auditoire Socrate 242 de Louvain-la-Neuve (place Cardinal Mercier).

### PROMOTION DU TOURISME

Vous seriez d'accord d'offrir quelques heures de votre temps à la promotion du tourisme de la Ville d'Ottignies-Louvain-la-Neuve?

Vous parlez plusieurs langues? Voilà qui ne gêne rien, mais n'est pas indispensable.

Envoyez alors votre candidature avec un petit curriculum vitae au

Service du tourisme  
41, avenue des Combattants,  
1340 Ottignies-Louvain-la-Neuve

### TROIS MINUTES DE SILENCE

Le 14 septembre, à 12 h exactement - trois jours après les attentats qui ont fait tant de victimes aux Etats-Unis - les membres du personnel de l'administration communale réunis devant l'hôtel de ville ont observé 3 minutes de silence en solidarité avec les dirigeants et le peuple américain. L'appel au recueillement a aussi été suivi

par les élèves des écoles d'Ottignies-Louvain-la-Neuve, le personnel de plusieurs entreprises... et de très nombreux citoyens.





## MINISTRES ET CYCLISTES À LOUVAIN-LA-NEUVE

**F**orte mobilisation des forces de l'ordre, le 15 septembre à Louvain-la-Neuve. Un conseil informel conjoint des ministres européens des Transports et de l'Environnement se tenait dans l'Aula Magna... pendant que la RTBF organisait son Beau Vélo de Ravel à quelques mètres de là, sur la Grand-Place (ce n'était pas un hasard!).

*"La direction des opérations était confiée à la police locale: une première! Avant la réforme des polices, c'est le district de gendarmerie qui était chargé de cette tâche", explique le commissaire Serge Casterman. "Toutes les questions de sécurité ont été étudiées, depuis le mois de juillet, pour assurer la réussite de cette manifestation. Une quarantaine d'hommes de la police locale étaient mobilisés pour la journée, aidés par un renfort important de la police fédérale. Pendant ce temps, les opérations locales étaient maintenues sur l'ensemble du territoire de la ville."*

Aucun incident n'est venu troubler les festivités, fort heureusement.

### Julos, Poelvoorde...

Les ministres européens - dont les deux nôtres, Isabelle Durant et Magda Alvoet - sont arrivés en train à la gare de Louvain-la-Neuve, peu après 9 h. Ils ont été accueillis par... la pluie (!) et de nombreux cyclistes qui avaient constitué une grande haie de vélos entre la gare et l'Aula.



Parvenue sur la Grand-Place, la ministre Durant - au micro de l'animateur Adrien Joveneau - a donné le coup d'envoi du dernier Beau Vélo de Ravel de la saison... avant de rejoindre ses collègues pour de plus sérieux travaux. Les 1500 cyclistes ont eu un petit peu de mal à quitter la place noire

monde (et de roues), mais tout cela s'est fait dans la bonne humeur. Les plus rapides étaient déjà de retour avant midi. Ils ont eu l'occasion d'applaudir les sympathiques vedettes qui se sont succédées sur le podium de la RTBF: Jean-Louis Daulne, Gérard Jaffres, Julio Beaucarne.

Benoît Poelvoorde, les Gauff au suc'... Quelle ambiance!

Ceux qui voulaient acquérir une bécane d'occasion ont fait affaire un peu plus loin, puisque le service Environnement de la Ville organisait une bourse aux vélos sur la place Montesquieu, avec l'ASBL Les Débrouillards et le GRACQ (Groupe actif des cyclistes quotidiens).

Les ministres ont quitté Louvain-la-Neuve pour Leuven en fin d'après-midi. A cette heure-là, les cyclistes étaient déjà devant leur poste de télévision, pour voir le compte-rendu de cette belle journée.



## SUPERBES, BIEN CONÇUS ET MAGNIFIQUEMENT ÉQUIPÉS

**L**e 12 septembre, les autorités communales ont inauguré l'immeuble de 28 logements situé sur le site de l'ancienne Tannerie. Construit par la Régie Foncière de la Ville, il compte aussi 3 rez-de-chaussée commerciaux.

*"Les appartements sont superbes, bien conçus et magnifiquement équipés. L'un d'entre eux a été aménagé pour être occupé par une personne à mobilité réduite. Ils peuvent sans crainte rivaliser avec ce que le privé fait de mieux. Les nouveaux locataires, présents depuis le 1<sup>er</sup> septembre, s'en montrent particulièrement satisfaits",* a déclaré l'échevine du Logement Jeanne-Marie Oleffe avant de dévoiler la plaque souvenir avec le bourgmestre



Jean-Luc Roland (notre photo).

La construction a coûté, tout compris, 140.000.000 F. La Ville doit recevoir 25.400.000 F de subsides de la Région wallonne et 28.200.000 F de la Province.

Pour rappel, cet immeuble a été

construit pour permettre à de jeunes ménages de s'installer à Ottignies-Louvain-la-Neuve moyennant un loyer modéré. Le calcul de ces loyers s'établit selon les règles établies par le décret de la Région wallonne du 13 mars 1997. Il est fonction des revenus des ménages. En fonction du loyer de base établi par le Comité d'attribution, les loyers sont identiques à ceux qui avaient été annoncés lors

de la pose de la première pierre du bâtiment. Pour un revenu brut imposable annuel de 900.000 F, il s'élève à 15.100 F par mois. Le bail est conclu pour une durée maximale de 9 ans et si le ménage construit ou achète sur notre territoire, la Ville lui ristournera 25% de ses loyers calculés sur 6 ans.

### LA NATURALISATION

La loi belge sur la naturalisation a été modifiée en mars 2000. De nouvelles dispositions sont d'application pour les personnes qui désirent acquérir la nationalité belge.

Le conseil consultatif de l'intégration, en collaboration avec l'échevinat de l'intégration, organise une conférence-débat. avec M<sup>r</sup> Jean-Yves Carlier, professeur au département de droit international à l'UCL.

Le 12 novembre, à 20 h, dans l'auditoire Socrate-242, place Cardinal Mercier, à Louvain-la-Neuve. Entrée gratuite.

Renseignements: 010/45 33 78.

### RÉUNION DU CONSEIL ENSEIGNEMENT

La première réunion du Conseil consultatif Enseignement aura lieu le mardi 6 novembre, à 20 h, à la Maison de la Citoyenneté (15, rue des Deux Ponts, à Ottignies). A l'ordre du jour: enjeux et perspectives du Conseil consultatif Enseignement, présentation des axes majeurs de la politique Enseignement de la Ville, définition des thèmes qui seront abordés lors des réunions du conseil...

Pour y participer, introduisez au plus vite votre candidature au Collège des bourgmestre et échevins, avenue des Combattants, 35, à Ottignies.

Renseignements: 010/43 78 24.



## FORMATION "EURO" POUR LES DÉFICIENTS VISUELS

**A** partir du 1<sup>er</sup> janvier, tous les citoyens européens devront être capables de manipuler facilement les pièces et les billets de la nouvelle monnaie Euro.

La manipulation aisée de l'argent est une condition essentielle à l'autonomie des citoyens, y compris des aveugles et malvoyants appelés à utiliser cette monnaie dans leur vie quotidienne. Etant donné que ceux-ci ont un accès à l'information beaucoup plus difficile que les personnes voyantes et qu'ils ne peuvent donc pas tirer profit de tous les renseignements fournis sur l'Euro par la presse écrite, la télévision... des initiatives spécifiques doivent être prises pour les préparer à son arrivée.



*Josette Adant, d'Ottignies, et Eric Foort, de Court-Saint-Etienne, ont suivi la première formation "Euro" organisée pour les déficients visuels à la Maison de la Citoyenneté, le 3 octobre. "Je reconnaitrai facilement les pièces. Par contre, j'aurai beaucoup de difficultés à différencier les billets, malgré le relief qui les caractérise...", regrette Eric.*

Pour que l'introduction de l'Euro ne devienne pas un nouvel instrument d'exclusion économique et sociale pour toutes ces personnes, l'échevine des Affaires Sociales Claude-Marie Vandergucht et l'oeuvre nationale "Les amis des aveugles" de Ghlin ont développé une série de formations "Euro" destinées aux déficients visuels. Assurées par des spécialistes (assistants sociaux et ergothérapeutes), elles se dérouleront les mercredis 14 novembre, 21 novembre et 5 décembre, de 14 à 16 h, à la Maison de la Citoyenneté (15, rue des Deux Ponts, à Ottignies). Les participants pourront y obtenir gratuitement un convertisseur sonore.

Renseignements:  
010 / 42 05 80 ou 065 / 40 31 00

### INAUGURATION DU CENTRE POUR L'EMPLOI

Situé au n°9 de la rue du Moulin, à Ottignies, le nouveau centre pour l'emploi sera inauguré le samedi 27 octobre. A cette occasion, les associations qui y assurent des permanences proposeront diverses animations.

#### **Au programme:**

- 11 h: inauguration officielle et visite des stands des associations qui assureront des permanences au centre;
- 13 h 30: théâtre sous chapiteau avec Les Indésirables, duo humoristique, entrée gratuite;
- 15 h: clôture de la journée.

Renseignements: 010 / 42 05 80.

### LE GUICHET DE L'ÉNERGIE DÉMÉNAGE

Situé jusqu'à présent au n°27 du boulevard Martin, le Guichet de l'énergie d'Ottignies-Louvain-la-Neuve va déménager au n°15 de l'avenue Reine Astrid (là où se trouvaient précédemment les boulangeries Moermans puis Bernard). Il devient par la même occasion le seul Guichet de l'énergie de la province, puisque celui de Braine-l'Alleud n'existe plus. Trois consultantes (Myriam Hay, Nadia Piersotte et Françoise Henry) sont à votre disposition pour apporter - gratuitement - des réponses à toutes vos questions qui touchent à la consommation d'énergie (comment réduire votre facture de chauffage? Comment isoler votre maison? Quel type de lave-linge faut-il acheter?). Le guichet est ouvert du mardi au vendredi, de 9 à 12 h, ou sur rendez-vous.

Renseignements: 010 / 40 13 00.



# Les arbres remarquables



*Ville d'Ottignies-Louvain-la-Neuve*

*Journée de l'arbre*

*Dimanche 25 novembre 2001*

*Plantons un arbre dans le cadre de la campagne  
provinciale "Auprès de mon arbre..."*

**DE 10 À 11H: DISTRIBUTION GRATUITE D'ARBRES  
AVEC LE SOUTIEN DE LA PROVINCE DU BRABANT WALLON  
A L'ÉCOLE FONDAMENTALE DE LIMELETTE  
AVENUE DE JASSANS, 67**

**600 CHARMES - 300 AUBÉPINES - 300 BOURDAINES - 300 CORNOUILLERS**

**DES FICHES D'INFORMATION ET DES CONSEILS DE PLANTATION  
VOUS SERONT DONNÉS SUR PLACE.**

*Cet encart a été réalisé par le service Environnement de la Ville: 010 / 42 05 66.*





# QUATRE ARBRES REMARQUABLES

Selon des critères établis par la Région wallonne, les arbres remarquables doivent, entre autres, présenter les caractéristiques suivantes: arbres d'au moins 30 ans présentant une valeur esthétique ou paysagère, ou ayant fait l'objet d'une étude ou d'un écrit... Une première liste dressée par la Région wallonne en 1996 a permis de recenser plus de

100 arbres remarquables. Quatre membres du Plan Communal de Développement de la Nature (PCDN) vous présentent, dans cet encart, quatre arbres remarquables de notre commune. Trois d'entre eux sont classés, le dernier mérite le classement.

## **Le hêtre commun ou *Fagus sylvatica* (avenue Albert I<sup>er</sup>, séminaire diocésain à Ottignies)**

*Notre territoire compte plus de 12 hêtres classés dont 6 hêtres communs, 2 hêtres de l'Antarctique, 3 hêtres pourpres et 1 hêtre pleureur.*

*Le hêtre commun est originaire d'Angleterre. Il se rencontre dans toute l'Europe à l'exception de la Scandinavie et de la Bulgarie. C'est un arbre fréquemment planté dans les endroits publics, les forêts et les jardins.*

*Le tronc droit et élancé est couvert d'une écorce lisse et grise. La cime touffue est en coupole. Les bourgeons sont élancés, longuement pointus et couverts de nombreuses écailles brun-rouge à la base et brun clair ailleurs. Les feuilles pennées vert clair et couvertes d'un duvet blanc soyeux au printemps deviennent vert sombre et glabres pour virer au brun-rouge à l'automne. L'arbre fleurit au moment de l'éclosion des feuilles, début mai.*

*Ann Denef,  
éco-conseillère.*



## **Le châtaignier ou *Castanea sativa* (avenue Albert I<sup>er</sup>, 25)**

*Isolé, cet arbre atteint allègrement les 30 m de haut offrant une cime longuement développée avec un splendide feuillage. Le tronc, court, trapu et légèrement conique, est entièrement parcouru de longs sillons parallèles et bizarrement torsés. Les feuilles longues, brillantes et dentées, sont disposées de manière alterne sur des rameaux anguleux brun rougeâtres, parsemés de points clairs.*

*La floraison permet de découvrir les fleurs mâles, chatons blanchâtres assez visibles. Les fleurs femelles, vertes, groupées par trois à la base des chatons mâles sont très discrètes.*

*Qui ne connaît pas la châtaigne? Brune, lisse, luisante et enveloppée dans une bogue couverte de piquants. Toujours appréciée de nos jours, elle fit pourtant l'ordinaire des villageois autrefois.*

*Le châtaignier ne supporte pas les sols calcaires. Par contre, le sable, l'argile, le schiste lui conviennent tout à fait, c'est pour cette raison qu'on le rencontre régulièrement sur notre territoire.*

*Marie-Christine Larouillère,  
membre du PCDN.*



# À OTTIGNIES-LOUVAIN-LA-NEUVE

## Le Tulipier de Virginie ou *Liriodendron tulipifera* (campus universitaire de Louvain-la-Neuve)

Le genre tulipier ne comprend que deux espèces: le tulipier de Virginie (courant en culture chez nous) et le tulipier de Chine (très rare chez nous).

Cet arbre pouvant atteindre 40 m de hauteur présente une couronne conique formant plusieurs dômes plus ou moins larges.

L'écorce de couleur gris pâle se fissure régulièrement et finement avec l'âge. Les feuilles alternes et caduques sont quadrangulaires. Leur extrémité tronquée est découpée en angle obtus avec, de chaque côté de la base arrondie et bordée, deux lobes inégaux à pointe courte, vert vif à foncé sur le dessus et vert bleuâtre en dessous. Elles prennent, en automne, une teinte jaune d'or remarquable pour virer au rouge avant la chute.

Les fleurs s'épanouissant en juin sont difficiles à voir dans le feuillage. Vues de près, ces fleurs parfumées provoquent une confusion: les sépales dressés, jaunes pâles, prennent la forme d'une tulipe, d'où le nom tulipier.

Les fruits, très curieux, en forme de cône de 6 à 8 cm de longueur et d'akènes.

Au jardin, le tulipier se cultive aisément. Un bon éclaircissement magnifie sa splendide couleur automnale. Un sol profond et perméable lui est nécessaire.

Ce bel arbre fait sensation près des pièces d'eau et surtout dans les parcs et grands espaces.



*Alain Muset,*  
membre du PCDN et responsable des espaces verts à l'UCL.

## Le Peuplier Grisard ou *Populus Canescens* (rue Montauray, à côté de la ferme du Bon Air)



Du latin "populus" peuple (arbre planté par les romains dans les lieux publics) et "canescens" blanchâtre (le dessous de la feuille est pubescent grisâtre).

Ce peuplier est l'hybride naturel de *populus alba* et *populus tremula*. Cet arbre peut devenir très grand: jusqu'à 40m de haut. Le plus gros spécimen de Belgique se trouve au domaine de Hardelingen à Hoeselt et fait 562 cm de circonférence.

Celui-ci mesure 405cm de circonférence et 15m de haut. Son âge peut être estimé à environ 100 ans. Il est complètement creux. L'arbre s'est brisé lors d'une tempête et de nouvelles pousses (des réitérations) ont constitué une nouvelle couronne sur un tronc vieux. Ces réitérations, bien que juvéniles, sont relativement mal ancrées sur ce support âgé et pourrissant. L'une d'elles a été arrachée par le vent cette année. Cet arbre est un réitérable exemple de la lutte pour la vie. Symbole même de la vie c'est un support pour une multitude d'autres organismes: chouette, chauves-souris, lichens, mousses, champignons, invertébrés...

Ce combat peut encore durer longtemps ou s'achever dans un méchant coup de vent!

Ce qu'il y a de remarquable dans un arbre, c'est qu'il est le plus grand organisme vivant et le plus longévif, si l'homme ne le tue pas!

Cet arbre mériterait certainement de faire partie de nos arbres remarquables.

*Bernard Delcroix,*  
élagueur et membre du PCDN.



# ENRICHIR LA LISTE DES ARBRES REMARQUABLES

Si vous avez un bel arbre dans votre propriété qui mériterait d'être classé, adressez-vous au service communal de l'Environnement (010 / 42 05 66) pour vérifier s'il fait partie ou non de la liste déjà établie. Si ce n'est pas le cas, nous vous invitons à écrire un courrier de motivation à la Ville, avec copie à M. Baudouin, Division Nature et Forêt du Ministère de la

Région wallonne, avenue Prince de Liège, 15, à 5100 Jambes.

Après une visite sur place, l'arbre sera ou non intégré à la liste des arbres à classer soumise au ministre. Un courrier informera le propriétaire et la Ville de la décision.

## BROYAGE DES TAILLES DE HAIES À PARTIR DU 5 NOVEMBRE



Comme chaque année, la Ville se propose de broyer vos tailles de haies. Ce service vous est offert pour vous éviter de vous rendre jusqu'au parc à conteneurs avec des déchets volumineux.

Calendrier de ramassage des branchages:  
Semaine du 5 novembre: Cérroux-Mousty  
Semaine du 12 novembre: Limelette  
Semaine du 19 novembre: Ottignies  
Semaine du 26 novembre: Louvain-la-Neuve

Attention:  
- le volume est limité à 1 m<sup>3</sup>, soit environ dix

brouettes. Si le temps de travail des ouvriers dépasse 1/4 d'heure, le temps de prestation des équipes vous sera facturé.

- le diamètre des branches doit être compris entre 3 et 20 cm.
- le tas, ficelé, doit être déposé devant les habitations.
- les copeaux seront soit laissés sur place, soit emportés par le service des Travaux (à préciser lors de votre inscription).

Clôture des inscriptions le 5 novembre:  
010/42 05 60.



## CAMPAGNE DE DÉRATISATION

La prochaine campagne de dératisation aura lieu du 19 au 27 novembre. Une équipe de spécialistes placera des appâts chez tous les habitants qui se seront inscrits avant le 15 novembre au 010/42 05 60.

Si vous n'êtes pas présent chez vous en permanence, merci de bien vouloir préciser - au moment de votre inscription - l'endroit où vous

suspectez la présence des hôtes indésirables. Une petite note technique sera glissée dans votre boîte aux lettres.

Par ailleurs, vous pouvez toujours obtenir gratuitement, au service Travaux, des produits pour poursuivre le traitement (rue de la Station, 10, à Mousty).



**Vélos - Scooters - Cyclos**



Une équipe dynamique et qualifiée pour entretien et réparation toutes marques



**CONDITIONS SPÉCIALES SUR MODÈLES 2001 EN STOCK!**

Louvain-la-Neuve - 8<sup>a</sup> place des Brabançons  
Tél. 010 45 15 90. Ouvert du mardi au samedi de 10 à 19 h



**ETS VANZURPELE**

**Menuiserie - Ebénisterie**

Réalisation de mobilier intérieur sur mesures

- |   |   |
|---|---|
| <input type="checkbox"/> Placards       | <input type="checkbox"/> Portes intérieures |
| <input type="checkbox"/> Cuisines       | <input type="checkbox"/> Magasins           |
| <input type="checkbox"/> Salles de bain | <input type="checkbox"/> Show-rooms         |
| <input type="checkbox"/> Greniers       | <input type="checkbox"/> Comptoirs          |

Tél./fax : 010 41 10 53

500 m<sup>2</sup> d'ateliers : Rue du Monument, 48 à Ottignies (derrière le Douaire)

Rue du Monument, 69

1340 Ottignies

Tel. 010 / 41 30 06

Fax 010 / 41 05 35

**BOIS**

**Chez Decoux,  
on vend du bois  
depuis 1903**

**J'♥ LE BOIS**

**Négoce Spécialisé FNN**

**Bleu je veux  
2,5 + 1%\* d'intérêt**

**sur mon Compte  
Epargne Azur!**

**Pour tout dépôt sur votre  
Compte Epargne AZUR,  
jusqu'au 30 septembre 2001 :**

- un taux d'intérêt de 2,5 + 1%\*.
- les intérêts vous sont versés 6 mois plus tôt (le 01/07/02 au lieu du 01/01/03).

**Vous avez jusqu'au 30 septembre pour  
déposer votre argent sur votre Compte  
Epargne AZUR\*\*.**

Alors, passez à l'agence Citibank près de chez vous ou appelez le 0800/96 962.

\* Rendement brut sur base annuelle.

\*\* Tarifs en vigueur au 01/06/2001. Redevance annuelle de 12,39 EUR (500 BEF) si le solde moyen annuel est inférieur à 247,89 EUR (10.000 BEF). Précompte mobilier de 15% à partir de 1.430 EUR (57.686 BEF) d'intérêt par an. Date de valeur versement : jour calendrier + 1 - retrait : jour calendrier - 7. Le tarif est à votre disposition dans les agences Citibank.

**CITIBANK**

**AVENUE DES COMBATTANTS, 97  
1340 OTTIGNIES**

**TEL. 010/41 63 29 - FAX 010/41 57 63 -  
CitiPhone Banking 02/626 50 50**





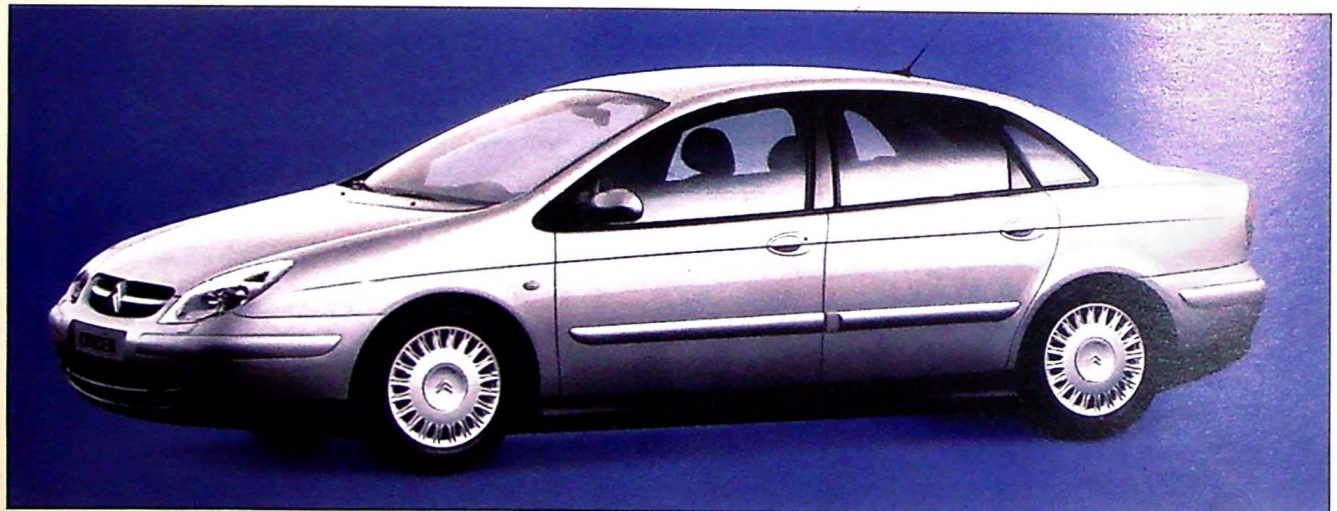


# Ets Deguelde

*Nous vous attendons...*



*...dans notre tout nouveau showroom*



**Nouvelle Citroën C5.  
Technologie 100% utile.**

**1, avenue Pierre Holoffe à Limelette  
(sur la route de Rixensart à Court-St-Etienne)**

**Tél.: 010/41 32 82**





## DANIEL LIPNIK A TOUCHÉ LES ÂMES ET LES COEURS

Le jeudi 27 septembre, à l'occasion des Fêtes de la Communauté Française, le bourgmestre Jean-Luc Roland et l'échevin de la Culture Jean-Marie Heuse ont remis un Pôle d'Or (le "mérite culturel" que la Ville d'Ottignies-Louvain-la-Neuve attribue depuis 1999 aux personnalités qui se doivent d'être remerciées pour avoir contribué à la renommée du Pôle Culturel) au Chastrois Daniel Lipnik.

"Je reçois cette distinction comme un signe d'amitié et d'encouragement... c'est la preuve que ce que je voulais exprimer a touché l'âme et le cœur... ça me fait beaucoup d'émotions..." a déclaré l'heureux élu au moment de recevoir son prix.

Chanteur baryton basse de formation, Daniel Lipnik - qui joue de la flûte baroque, du clavecin, du piano et de l'orgue - dirige le chœur mixte de Louvain-la-Neuve La Badinerie depuis 1980. Un groupe d'amateurs dont il a su tirer le meilleur à l'occasion de plusieurs grands spectacles (le *Canto General* interprété dans le Parc à Mitrailles de Court-Saint-Etienne, *Itinérance* à Bruxelles et dans le Brabant wallon... et tout récemment *Polyfonia* à l'Aula Magna de Louvain-la-Neuve).

Daniel Lipnik a collaboré en tant que conseiller musical et coach des comédiens et chanteurs dans de nombreuses productions cinématographiques: *Le Maître de*

*Musique, Farinelli et Le Roy* danse de Gérard Corbiau, *Il Maestro* de Marion Hänsel, *Madame Butterfly* de Frédéric Mitterand, *Le huitième jour* de Jaco Van Dormael... Il a aussi fondé l'Atelier musical de Chastre Les Croqu'Notes, l'ensemble baroque Music for Pleasure et l'orchestre Les Plaisirs Symphoniques.

choeur d'enfants La Musette à la Ferme du Biéreau.

En partant de rythmes traditionnels mandingues, les Blanchemandingue (d'où le nom!) ont apporté leurs créations propres, leur plaisir de jouer, leur cœur et leur enthousiasme à la musique africaine et ses rythmes endiablés. Depuis 10 ans, ils animent les soirées de kots, fêtes de la musique, 24 h vélos, fêtes d'écoles et d'unités scouts, braderies, défilés de mode, mariages... Ils jouaient sur la plus grande scène de Wallonie en septembre dernier, dans le spectacle *Polyfonia*.

### Des projets

Hyper dynamique, Daniel Lipnik a de nombreux projets. Parmi ceux-ci, la création d'un spectacle sur la Passion selon Saint-Jean de Jean-Sébastien Bach, avec La Badinerie, les danseuses des humanités chorégraphiques de Louvain-la-Neuve et les

Blanchemandingue. Ces derniers, ravis d'être les filleuls du Pôle d'Or 2001, espèrent que la Ville leur permettra d'organiser un concert au cours duquel ils se feront accompagner par des musiciens invités.

"Histoire de changer un peu! D'habitude, on amène l'exotisme dans la musique occidentale. Ici, ce serait l'inverse: c'est nous qui inviterions les guitaristes, saxophonistes...", rêve déjà Damien.

On se réjouit de voir... et d'entendre!



**Daniel Lipnik et le groupe Blanchemandingue (Charles et Bertrand Auquiere, Geoffroy Hecquet et Damien Dupriez).**

### Filleuls exotiques

Invité comme les lauréats de 1999 (Armand Delcampe et Jacques Bage) et 2000 (Jacqueline Fontyn) à se choisir un filleul, Daniel Lipnik a élu le groupe de Louvain-la-Neuve Blanchemandingue, qui compte cinq percussionnistes talentueux: Charles Auquiere et David Bodson de Louvain-la-Neuve, Geoffroy Hecquet d'Ottignies, Damien Dupriez de Nivelles et Bertrand Auquiere de Bruxelles. Daniel Lipnik a connu certains d'entre eux alors qu'ils avaient 6-7 ans, quand il dirigeait le





## THÉÂTRE ET MUSIQUE: AGENDA

### CENTRE CULTUREL

- Les 15 et 16/11: "En attendant Godot", de Samuel Becket.
- Le 30/11: "Faux Frères", de Pierre-Olivier Scotto et Martine Feldmann.
- Le 6/12: "Trois versions de la vie", de Yasmina Reza.
- Le 13/12: Julos Beaucarne "20 ans depuis 40 ans".
- Rendez-vous du jeudi après-midi (à 14 h 30): le 29/11 "Le Willy Claes Quartet".



Renseignements: 010/41 44 35.

### JEAN VILAR

- Du 6 au 11/11: "La princesse Maleine", de Maurice Maeterlinck, à l'Aula Magna.
- Du 6/11 au 1/12: "L'école des femmes", de Molière.
- Du 5 au 15/12: "Au but", de Thomas Bernhard.

Concert "D'esprit et de douleur". Orchestre de chambre de Mons sous la direction de Patrick Davin, le 7/12 à l'Aula Magna.

Renseignements:  
0 8 0 0 / 2 5 3 2 5  
(numéro gratuit).



### ESPACE-GARAGE

- Le 17/11: "Musique du silence", avec l'ensemble Gospodi.
- Le 24/11: "Dans le ciel, je me promène", avec Brigitte Focroule, Jean-Pierre Peuvion et Michel Massot.
- Le 8/12: "Elle est à toi cette chanson, l'âme des poètes", avec J.-L. Rassinfosse, P. Vaiana et F. Degryse.

Renseignements:  
010/41 70 46.

### POUR LES JUNIORS

Les enfants adorent (les parents aussi d'ailleurs!) les spectacles Juniors du Théâtre du Centre Culturel (41, avenue des Combattants, à Ottignies). Prochain rendez-vous le dimanche 11 novembre, à 14 h 30 et 17 h: "Made in China", par Canard Noir & Co. Age idéal: de 5 à 10 ans.

PAF: 222 F/enfant - 242 F/adulte. Famille nombreuse: 202 / 222 F.

Renseignements:  
010/41 44 35 ou  
010/62 10 30.

### TOUT BEAU, LE THÉÂTRE BLOCRY

Nouvelle régie, salle dotée de la climatisation, loges et sanitaires entièrement rénovés... Cet été, le Théâtre Blocry a subi un important lifting.

"Ce n'était pas du luxe! En hiver, la température dans les loges était glaciale: insupportable pour les comédiens. Les spectateurs, eux, avaient toujours trop chaud."



Isabelle Collard, attachée de presse de l'atelierthéâtre Jean Vilar, se réjouit des nombreuses améliorations apportées au Théâtre Blocry: isolation acoustique et thermique, nouveau plancher, nouvelles loges avec douche dans chacune, nouvel accès à la salle pour les décors, ajout de toilettes dont une pour les personnes handicapées, foyer d'accueil plus lumineux aménagé avec un bar tout à fait équipé...

"Les travaux, réalisés par l'entrepreneur Druetz de Marcinelle, ont coûté environ 20 millions de francs. Cela comprend aussi la rénovation des locaux administratifs de l'atelierthéâtre. Notre directeur dispose enfin d'un bureau! Et nous avons maintenant une salle de réunions."

Vous pourrez apprécier ce confort nouveau à l'occasion des spectacles "Toréadors" (du 10 janvier au 2 mars 2002) et "J'étais dans ma maison et j'attendais que la pluie vienne" (du 15 avril au 5 mai 2002).





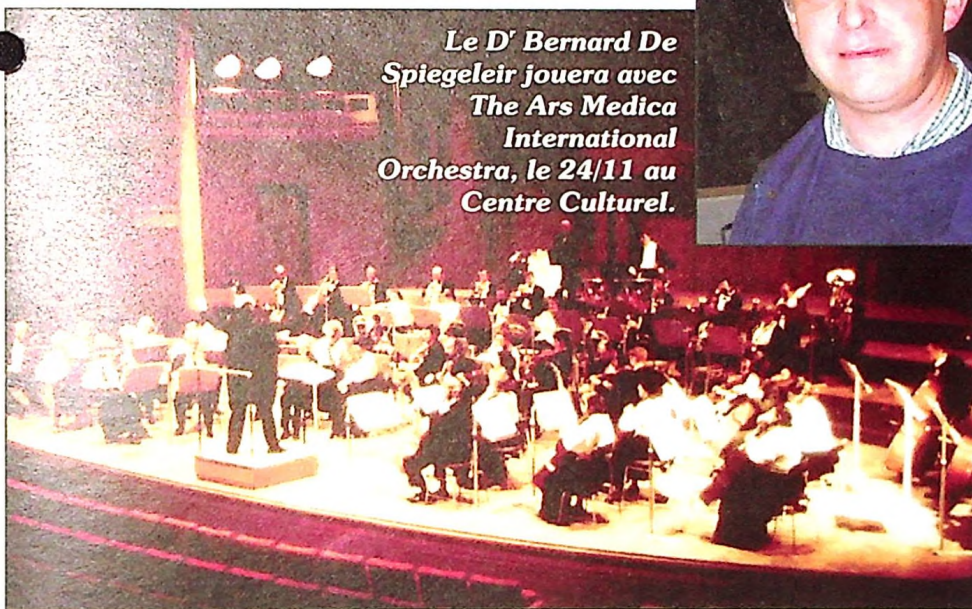
## POUR HANDICAP INTERNATIONAL

**A**rs Medica Pro Humanitate ASBL internationale fondée par le D' Bernard De Spiegeleir, dont le siège se situe à Ottignies-Louvain-la-Neuve associe les vocations médicale, culturelle et philanthropique. Depuis l'an 2000, un ensemble unique au niveau européen a été créé - "The Ars

*Medica International Orchestra*" - afin de permettre de récolter des fonds pour l'aide et la recherche médicales. Cet orchestre regroupe essentiellement des médecins et paramédicaux musiciens



**Le D' Bernard De Spiegeleir jouera avec The Ars Medica International Orchestra, le 24/11 au Centre Culturel.**



issus de plusieurs pays européens, dont la Belgique, les Pays-Bas, la France et la Hongrie.

Suite au succès du concert de l'an dernier (300.000 F récoltés au profit du Farra-Clerlande), "The Ars Medica International Orchestra" donnera à nouveau un concert au Centre Culturel d'Ottignies, le samedi 24 novembre, à 20 h 15... cette fois au profit de "Handicap International". Les spectateurs pourront y applaudir le D' Bernard De Spiegeleir, médecin généraliste dans notre commune depuis plus de vingt ans et pianiste pendant ses temps libres. Il interprétera le deuxième concerto de Liszt pour piano et orchestre. Le programme comprendra également les Variations pour clarinette et orchestre de Rossini, la Pavane de Fauré et la Suite No 2 de "L'Arlésienne" de Bizet.

PAF : 450 F.

Réservations : 010 / 41 44 35.

## TOUTE LA CULTURE DANS LA BOUSSOLE

Vous l'avez découvert en septembre dans votre boîte aux lettres. Le nouvel organe d'information du Centre Culturel - "La Boussole" - guidera désormais le public vers les nombreuses aventures culturelles de notre ville (celles organisées par le Centre Culturel lui-même... et d'autres).



"Depuis le 1<sup>er</sup> janvier 2000, le CCAO et le Foyer Culturel n'existent plus. Les deux structures n'en forment plus qu'une: le Centre

*Culturel d'Ottignies-Louvain-la-Neuve*", rappelle Martine Quéroles, animatrice-directrice du centre. "L'image culturelle d'information et de promotion de notre institution se devait d'évoluer, elle aussi. Ainsi, la Boussole, synthèse du bulletin de l'ex-CCAO et de l'agenda culturel de l'ex-foyer, est née."

Edité à 19.000 exemplaires, le magazine paraîtra cinq fois par an. Il sera distribué en toutes boîtes sur

Ottignies-Louvain-la-Neuve, déposé dans les lieux publics tels que les bibliothèques, la médiathèque, l'administration communale, les gares et les hôtels... et aussi envoyé aux abonnés au théâtre qui n'habitent pas la ville.

Pour faire passer une annonce dans La Boussole: Nadia Salmon, avenue des Combattants, 41, à Ottignies. 010 / 41 37 26. L'insertion est gratuite, mais attention à respecter le délai d'impression (un mois).



# Eric Massart



**Peinture - décoration  
Revêtements sols et murs  
intérieurs et extérieurs  
Travail réalisé par le  
patron.**

Boulevard Martin, 3 à 1340 Ottignies  
Tél.: 010/41.51.38 ou 0477/45.27.07

## Ludiq-Art-La Girafe

JEUX ET JOUETS EN BOIS

WEEK-END PORTES OUVERTES LES 10-11  
ET 17-18 NOVEMBRE 2001 DE 10 À 18 H.

Des spécialistes du jeu vous expliqueront nos  
nouveautés dans le vaste espace du show-room  
Renault (juste à côté du magasin)...  
Venez nombreux !

Avenue Provinciale, 55 à Ottignies (Céroux-Mousty)  
Tél. 010 61 25 33 - Ouvert du mardi au samedi de 10 à 18 h30.

Henri Metz macker



**A l'achat d'une monture et de deux verres,  
garantie totale d'un AN contre la casse.**

Galerie du Douaire - 1340 Ottignies - Tél./fax: 010/41 39 96  
Ouvert du lundi au samedi de 9 à 18h30



**Funérailles  
Debroux**

Maison fondée en 1943

*Incinération  
Ensevelissement jour et nuit  
Funérarium  
Plaques funéraires et fleurs en soie*

**Des  
professionnels  
à votre service**



Avenue des Combattants, 68  
1340 Ottignies - L.L.N.  
Tél. (010) 41 42 91 - Fax (010) 41 19 11

**Gp**  
Auto mobile

Avenue des Combattants, 1  
1490 Court-Saint-Etienne  
Tél. (010) 62 16 62



**Tout une gamme  
de services :**

- Peugeot rapide - tél. (010) 62 16 62  
toute réparation de moins d'une heure  
réalisée sans rendez-vous
- Car-wash américain - tél. (010) 62 16 79  
travail de qualité qui ne détériore pas la  
carrosserie, accessible aux véhicules  
jusqu'à 2,35 m de hauteur
- Vélos, mobylettes, scooters Peugeot -  
tél. (010) 62 16 63  
vente et entretien + location de vélos
- Atelier de carrosserie - tél. (010) 62 16 64  
peinture à l'eau pour respecter l'écologie  
et véhicule de courtoisie pendant les  
réparations
- Location de véhicules - tél. (010) 62 16 78
- Atelier de mécanique - tél. (010) 62 16 62
- Magasin de pièces détachées - tél. (010)  
62 16 61
- Véhicules d'occasion - tél. (010) 62 16 72
- Vente véhicules neufs et utilitaires - tél.  
(010) 62 16 71



**36 professionnels à votre service  
dont le patron**



## LA 42<sup>e</sup> À BLOCRY

Les près de 200 louveteaux et scouts de la 42<sup>e</sup> Unité Six Vallées de Louvain-la-Neuve et leurs quelque 20 chefs sont heureux! Depuis le mois de septembre, ils disposent de locaux dignes de ce nom, dans l'ancienne gendarmerie à Blocry.

*"Cela fait 20 ans que nous attendons cela! Nous avons été transbahutés à droite à gauche, dans des locaux provisoires: au lycée Martin V, en dessous de la place de l'Université, au quartier de La Baraque... Nous nous*

*sentons enfin chez nous",* déclare Thomas Darche, chef d'unité.

Pour leur première réunion à la Sapinière, le 29 septembre, les responsables de l'unité ont invité les parents à un apéritif. L'occasion pour chacun de découvrir les garages, la cour, le jardin et les locaux pour stocker le matériel en sous-sol.

Renseignements: Thomas Darche: 0495/23 34 57. Les réunions ont lieu tous les samedis, de 14 à 18 h.



## CAFÉ THÉOLOGIQUE

Le Service Protestant d'Education Permanente (SPEP) de Bruxelles nous a communiqué les dates des prochaines réunions du café théologique (au café Le Rabelais, anciennement Le Papillon, place Rabelais, 38, à Louvain-la-Neuve). L'entrée est gratuite.

- Jeudi 15 novembre, à 20 h: "Toutes les religions se valent-elles?", avec le professeur d'histoire des religions à l'UCL Jacques Scheuer.
- Jeudi 13 décembre, à 20 h: "Science et religion, un couple infernal?", avec la virologue Perrine Caillet, chercheuse à l'ULB.

Les initiateurs du café théologique précisent que celui-ci s'adresse en première instance à des non-théologiens... *"à tout qui souhaite partager ses questionnements et sa recherche de sens"*.

Renseignements: 02/510 61 63 ou 02/653 44 20.

## BÉBÉ-RENCONTRE

La section locale de la Ligue des Familles a créé Bébé-Rencontre, un lieu de rencontre pour les enfants de 0 à 3 ans accompagnés de l'adulte qui en a la responsabilité.

Pour l'adulte: un lieu convivial et chaleureux où passer un moment agréable, partager ce qu'il vit avec d'autres parents, se faire des

ami(e)s, prendre du recul par rapport aux petits tracas de la vie quotidienne.

Pour l'enfant: un lieu sécurisant où il peut jouer, découvrir le monde et les autres, faire des expériences... sous les yeux d'une personne qu'il connaît bien. Des activités (pâte à sel, peinture, histoires...) lui sont

proposées tous les 15 jours.

Tous les mercredis, de 9 h 15 à 11 h 45 (hors congés scolaires), au n°16 du Cour de la Ciboulette, à Louvain-la-Neuve. PAF: libre (de 0 à 50 F). Renseignements: Anne-Sophie De Neyer: 010/45 54 51.



## LE CINÉMA EST OUVERT: ENFIN!

### LE STUDIO AGORA NE FERME PAS

Jan Rastelli, l'exploitant des trois salles du Studio Agora voisin du nouveau complexe UGC, nous a confirmé sa volonté de poursuivre ses activités... éventuellement en proposant une programmation différente de celle offerte par UGC. Bien sûr la concurrence sera forte, mais ce serait merveilleux si les deux cinémas pouvaient coexister, rencontrant ainsi les attentes de plusieurs publics.

### MONTREUSE DE FILMS



La directrice d'UGC Cinémas Louvain-la-Neuve, Anne Masson, n'en est pas à sa première expérience cinéma. Arrière petite-fille du fondateur du Palace Diamant à Wavre, elle présidait jusqu'à ce jour, pour la 4<sup>e</sup> génération, aux destinées du cinéma de Wavre. Celui-ci a été fermé le week-end qui a précédé l'ouverture du complexe dans notre ville.

**L**e groupe UGC a choisi la grand-place de Louvain-la-Neuve pour implanter son premier grand complexe cinématographique dans le Brabant wallon: 13 salles, 2885 places. Quelle chance pour les habitants, obligés jusqu'à présent de faire une demi-heure de voiture pour trouver un ensemble de salles réunissant des conditions de projection de très grande qualité.

Inauguré avec faste le 25 septembre - le spectacle son et lumière a enchanté les nombreuses personnes rassemblées pour l'occasion sur la grand-place - l'UGC Cinémas est promis à un bel avenir. C'est qu'il propose exactement ce que le public attend: une programmation diversifiée présentant aussi bien des films grand public que des films art & essai et privilégiant la version originale, une plage horaire très large (de 10 h 30 à 22 h 30... environ 75 séances par jour), des salles confortables, des espaces de restauration et d'animation conçus comme des lieux de vie...

*"C'est un cinéma où l'on s'attardera pour flâner et rêver. Par exemple, dans notre Ciné Café pour boire un verre en attendant la séance. Pour UGC, chaque spectateur est unique, tout sera mis en oeuvre pour lui permettre de vivre un moment de détente privilégié",* explique Anne Masson, directrice du complexe. *"Des animations viendront ponctuer la programmation: avant-premières en présence des équipes de films, expositions, séances découvertes ou débats. Ce programme sera développé en étroite relation avec les*

*acteurs culturels de la ville et de la région. Nous pouvons déjà signaler aux artistes que nos murs sont à leur disposition."*

### Pôle culturel de L'esplanade

UGC Cinémas s'inscrit dans le cadre d'un vaste développement urbain - le projet "L'esplanade" conçu par le promoteur Wilhelm & Co - qui associe à la fois une galerie



Photo: Marc Detiffe.

commerciale et un centre de loisirs (ouverture prévue début 2004), des restaurants, des logements et des bureaux (ouverture de la rue Charlemagne en 2004 également).

*"UGC Cinémas représente le pôle culturel de ce projet de dynamisation du centre ville, confirmant l'identité urbaine de nos cinémas",* déclare André Harvie, directeur général d'UGC Belgium.

Il eut été beaucoup plus facile d'implanter le complexe en plein champs. Le terrain où le cinéma a été construit - un long haricot de 250 m







## ECOLE DE VOLLEY

L'école de volley du Volley Ball Club SG Ottintois peut accueillir une centaine d'enfants âgés de 2 à 12 ans. Ils sont répartis par niveaux et par âges. Deux sections de psychomotricité (dès l'âge de 2 ans) et trois sections de 5 à 12 ans. Equipes de cadets, minimes et pupilles. Dix entraîneurs diplômés sous la direction technique de Georges Parisotto et la coordination d'Emile Rousseaux. L'école fonctionne tous les samedis, de 9 h 30 à 11 h 30. Ses activités se déroulent au centre sportif de Blocry à Louvain-la-Neuve et au centre sportif Jean Moisse à Mont-Saint-Guibert.

Volley Ball Club SG Ottintois, centre de développement fédéral pour le volley-ball francophone: équipes en Nationales (1, 2-et 3) et en Provinciales (2 et 3), jeunes (cadets, scolaires et juniors), rencontres à domicile de la Nationale 1 le dimanche à 18 h.

Renseignements: 010 / 65 07 07 ou 010/41 98 47.

## PASTEL ET CÉRAMIQUE

Jeanne-Marie Zele vous invite à découvrir son exposition "La lumière attendait devant nous" (pastel et céramique) à la Médiathèque (place Galilée, 9a, à Louvain-la-Neuve), jusqu'au 16 novembre. Du lundi au vendredi de 12 à 18 h, le samedi de 10 à 18 h.

Renseignements: 010/45 13 91.

## BIBLIOTHÈQUE DE TIASSALÉ

Dans le bulletin communal n°109 du 15 mars, nous vous faisons part du succès rencontré par l'opération "récolte de livres pour la bibliothèque de Tiassalé" menée à l'initiative de Liliane Toussaint. La directrice du théâtre du Centre Culturel a eu l'occasion de se rendre à Tiassalé (pour ceux qui l'ignorent, il s'agit de cette ville de Côte d'Ivoire avec laquelle Ottignies-Louvain-la-Neuve est jumelée) au mois de juillet. Elle y a constaté avec émotion que les enfants prenaient un grand plaisir à lire les ouvrages que nous leur avons envoyés. Les jeunes, eux, jouaient sur l'orgue électronique offerte par l'académie.

Liliane Toussaint a reçu une oeuvre d'art et un superbe balafon en guise de remerciement. L'instrument de musique sera exposé dans une vitrine du Centre Culturel afin que tous les habitants de la ville puissent l'admirer.

L'opération "récolte de livres" est à nouveau organisée, jusqu'au 10 décembre. On attend vos dons (romans, nouvelles, poésie, manuels scolaires, ouvrages de référence en bon état) dans les locaux du théâtre (avenue des Combattants, 41, à Ottignies), de 9 à 12 h et de 14 à 17 h 45 (le samedi, le matin uniquement). Comme l'an dernier, la Ville financera le transport des caisses de livres.

Renseignements: 010/41 44 35.



## MARCHÉ DE NOËL

Bloquez déjà la date dans vos agendas: le Marché de Noël de

Louvain-la-Neuve se déroulera les 14, 15 et 16 décembre sur la place

de l'Université. Une centaine d'exposants sont attendus. Nous aurons l'occasion de vous en reparler dans le prochain bulletin communal.

Renseignements: 010/45 47 77.

## CHRISTIAN MERVEILLE EN CONCERT

L'ASBL 10<sup>e</sup> unité scout de Court-Saint-Etienne vous invite à découvrir le nouveau spectacle de Christian Merveille "Si c'est comme ça" le dimanche 11 novembre, à 16 h, dans l'auditoire A10 de la place des Sciences, à Louvain-la-Neuve.

PAF: 400 F / 350 F en prévente chez Oxygène Disc, dans le centre commercial du Douaire.

Renseignements: 0495/332 778.





Tom & Lola

**VÊTEMENTS DE 0 À 16 ANS**  
 ESPLANADE DU COEUR DE VILLE 14 - 1340 OTTIGNIES - 010 42 01 61



GPB

La nouvelle Dobla



CLOSE PROTECTION PROGRAM

Close Protection Program sur toute la gamme :

- 3 ans d'entretiens et réparations toutes pièces, toute usure (sauf les pneus) et main-d'oeuvre;

**FIAT**

- une valeur de reprise surcotée fixée à l'avance;  
 - l'engagement satisfaction;  
 - le financement formula;  
 - 8 ans de garantie anticorrosion.

Avenue des Combattants, 140  
 Tél.: 010/61 25 60

**Hacherelle**  
 COURT-S' ETIENNE

NOUVEAU À OTTIGNIES

**LIBRAIRIE JANUS**

Marchand de Rêves depuis 1979

Avenue du Douaire, 64  
 1340 Ottignies  
 Parking aisé  
 Tél./fax : 010 41 70 46

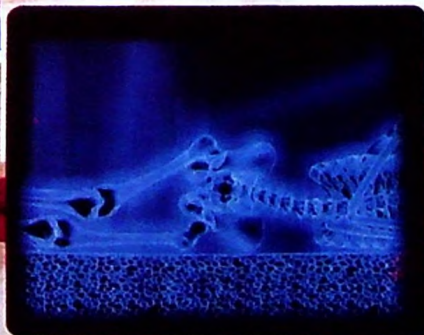


**PRIX SPÉCIAUX POUR RÉOUVERTURE**

Réouverture après transformations. Venez découvrir notre nouvelle gamme de matelas et sommiers.

**MAXI literie**

CONSEIL QUALITÉ PRIX CHOIX  
 LITEX BULTEX



Acor



Livraison et reprise gratuite de votre ancienne literie

Garantie confort: 8 jours votre matelas à l'essai.

61, rue du Monument  
 1340 Ottignies (sortie arrière du Douaire)

Tél 010 40 06 08  
 Fax 010 40 13 07

300 m<sup>2</sup> d'exposition



# c'est *la vie* la vie

L'épicerie biologique et naturelle  
au service de votre santé

Du lundi au samedi de 10 h à 18 h, Thérèse et Anne répondent à toutes vos questions concernant votre alimentation.  
Céréales, pains, produits laitiers, fruits et légumes, phytothérapie et cosmétiques naturels, compléments alimentaires, tisanes.  
Spécialités végétariennes.

Place des Wallons, 51 - 1348 Louvain-la-Neuve  
Tél. & fax 010/45 17 01

## AQUA-SERVICE

s.p.r.l.



Traitement de l'eau  
Piscine  
Construction-rénovation  
Produits d'entretien  
Adoucisseurs d'eau  
Sel pour adoucisseurs d'eau

Rue de la Croix Thomas, 40 Tél. : (010) 61 44 42  
1341 Céroux (Ottignies) Fax : (010) 61 35 70

## Ets Massart



Décoration  
Tentures  
Voilages  
Peintures  
Droguerie  
Pyjamas  
Chemises de nuit  
Peignoirs



Bd Martin, 3 à Ottignies - 010/41 51 38  
Entreprise de peinture



## ORIS

photography

TEL : ++32 (0) 10/41 30 90  
FAX : ++32 (0) 10/41 34 40

LE DOUAIRE - 1340 OTTIGNIES-L-L-N

*A votre service depuis 26 ans*



## RENAULT LAGUNA



Première voiture à obtenir 5 étoiles  
aux crash-tests Euro NCAP.



**RENAULT** CRÉATEUR D'AUTOMOBILES

Euro NCAP (European New Car Assessment Program) est un consortium indépendant qui teste les automobiles des plus grands constructeurs mondiaux. Son but est de mesurer le niveau de sécurité des voitures en les soumettant à une série de crash-tests. Plus d'une fois, les résultats ont prouvé qu'en matière de sécurité, Renault plaçait la barre très haut sur l'ensemble de sa gamme. Dans la catégorie des berlines moyennes, l'Euro NCAP vient d'innover en attribuant pour la toute première fois cinq étoiles à une voiture. L'heureuse élue ? La nouvelle Renault Laguna Berline. La preuve sans doute que dans ce domaine aussi, notre irrépressible envie d'innover porte ses fruits. Laguna Berline à partir de 765.000 BEF (18.963,85 €) TVA. Laguna Grandtour à partir de 810.000 BEF (20.079,38 €) TVA. [www.renault.be](http://www.renault.be)  
Prix au 01/07/01.

## RENAULT OTTIGNIES-L.L.N.

s.p.r.l. RENARD et Fils  
Concessionnaire

Avenue Provinciale, 51 - 1341 Ottignies - Louvain-la-Neuve - Tél. (010) 61 47 62 - Fax (010) 61 65 60  
[www.dealer.renault.be/RENARD](http://www.dealer.renault.be/RENARD)



## SCOUTS PIONNIERS AU SÉNÉGAL

Dans un esprit de projet humanitaire, 12 scouts pionniers de l'unité du Biéreau de Louvain-la-Neuve se sont rendus au Sénégal, les trois dernières semaines de juillet.

Accueillis pendant 15 jours par le village de Darou Fall, entité de M'Boro (à mi-chemin entre Dakar et Saint-Louis), ils se sont mis au service de la population: animation des enfants, échanges avec les jeunes et, surtout, travaux de reboisement. Un délégué agricole sénégalais leur a montré comment planter les arbres, les haies, établir des parcelles pour fixer les sols et arrêter la désertification.

Ce projet était déjà en route aidé par l'Agecob (Association des médecins généralistes de Court-Saint-Etienne, Ottignies-Louvain-la-Neuve, Bousval) ainsi que par une aide financière de la commune (conseil consultatif Nord-sud).



Aujourd'hui, un véritable partenariat est installé... et à leur départ, c'étaient les larmes de part et d'autre...

Il faut ajouter que les pionniers ont totalement financé leur projet: voyage, intendance, vaccins... par de multiples travaux effectués durant l'année. Ils ont vécu sur place dans des conditions difficiles car c'était la saison des pluies: forte chaleur,

humidité et moustiques, pas d'eau potable, corvée eau et bois, nourriture peu variée...

Ils n'en sont que plus méritants! Bravo!

*Anne-Marie Motch  
Rue de Namur, 34  
1340 Ottignies*

## JUMELAGE AVEC LEUVEN

Je reviens sur les propos de M. L. Norro publiés dans la rubrique "Tribune libre" du Bulletin Communal daté du 15 juin 2001, sous le titre "Jumelage avec Leuven".

Je suis reconnaissant envers votre correspondant d'être une des rares personnes qui éprouvent le besoin de rappeler aux nouvelles générations un épisode particulièrement honteux de l'histoire de notre pays, à savoir l'expulsion "raciste" hors de Leuven, avec la complicité des édiles communaux de cette ville, de la

section française de l'Université Catholique de Louvain.

Ce haut fait de gloire, commis par les nationalistes flamands, remonte à l'année 1968. Ceux qui ont vécu de près ces événements ne peuvent oublier les hurlements gutturaux "Walen buiten" et "Waalse ratten" qui étaient vociférés avec "la haine sur le visage", comme le décrit très justement votre correspondant. J'ajoute que les hurlements des nervis qui, à l'instar des milices brunes, martelaient le pavé dans le centre de

la ville de Leuven, faisaient sinistrement écho à des hurlements du même acabit, éruptés par d'autres nationalistes germaniques, en d'autres lieux, quelques dizaines d'années plus tôt, avec une furie identique: "Juden raus" (les Juifs dehors)!

Cependant M. Norro me surprend quand il pose une condition préalable au jumelage réclamé par une poignée de responsables politiques actuels de la Ville de Leuven (avec, faut-il le préciser, la



collaboration discrète de certains de nos élus ottintois): une demande publique de pardon de la part des autorités de la Ville de Leuven! Pas moins...

Comment peut-on nourrir encore une telle illusion? Les nationalistes flamands actuels sont convaincus qu'ils n'ont vraiment rien à se faire pardonner! Ceux qui, à la fin des années '60, ont expulsé les francophones hors de Leuven ont,

dans l'esprit des nationalistes flamands d'aujourd'hui, accompli un acte de haute portée morale puisqu'ils ont nettoyé le sol flamand d'une occupation étrangère et ce sans avoir versé la moindre goutte de sang! Ne vont ils pas exiger sous peu que les francophones leur témoignent une grande reconnaissance?

Allons! Il est temps de se ressaisir. Oublions, par esprit de décence, à la

fois la demande de pardon... et la demande de jumelage avec Leuven. D'accord pour tourner définitivement la page sur un passé odieux: les habitants d'Ottignies-Louvain-la-Neuve ont désormais d'autres "chats à fouetter". Adieu, Leuven...

*Jean-Paul Jacobs  
Rue de l'Angélique, 17  
1348 Louvain-la-Neuve*

## MERCI AUX SIGNATAIRES DE LA PÉTITION

**M**erci aux signataires de la pétition demandant, suite au décès accidentel de Guillaume le 18 septembre 2001, l'aménagement URGENT d'un rond-point et d'une passerelle à la jonction d'Ottignies et de Louvain-la-Neuve au carrefour formé par le boulevard de Lauzelle et la rue de l'Invasion.

Cette pétition des familles solidaires, lancée avec l'accord des parents endeuillés, a recueilli 5750 signatures en provenance des quartiers de La Croix, de Blocry, du Stimont, des écoles, des scouts, des usagers de tous les coins d'Ottignies-Louvain-la-Neuve et même au-delà.

La pétition a été remise à monsieur le bourgmestre le vendredi 28 septembre, jour



du conseil communal et avant-dernier jour de la "semaine de la mobilité", campagne de prévention organisée à l'initiative de la Région wallonne.

La lettre accompagnant la pétition s'adresse donc au Collège des bourgmestre et échevins, mais aussi, en copie, aux ministres régionaux des Transports et de la Mobilité, et à l'administratrice générale de l'UCL.

Via ces mêmes colonnes, nous ne manquerons pas de vous tenir informés des décisions d'aménagements bien concrets que nous attendons si nombreux... pour que vivent nos enfants.

*Catherine de Stexhe -  
Deschamps  
Rue du Ruhaux, 3*



## LE LOGEMENT SUBSIDIÉ DE BLOCRY

Environ 90 maisons seront un jour construites à Blocry, entre le centre sportif de Louvain-la-Neuve et Ottignies. La société régionale wallonne du Logement (SRLW) est propriétaire de ces terrains, et la société "La Terrienne", dans laquelle notre ville a des parts, est chargée de construire les 6 premières maisons.

Ces maisons sont partiellement subsidiées par la Région et peuvent être achetées par des particuliers, pour autant qu'ils ne dépassent pas un certain revenu.

En tant qu'administrateur représentant la ville, je me suis inquiété de deux choses: La qualité écologique des bâtiments. Par

exemple pour l'énergie, il est important de bien isoler ces maisons et de prévoir des panneaux solaires pour produire l'eau chaude. Les gagnants seront les utilisateurs, qui devront acheter moins d'énergie.

L'attribution impartiale des maisons. Il paraît qu'il y aurait déjà 64 candidats pour les 6 premières maisons. Mais tous les Otintois savent-ils que des maisons sont à vendre, à un prix intéressant? Il est impératif d'informer tout le monde de la même façon (les candidatures sont encore admises, tel: 010.22.41.56). Une fois la liste clôturée, 4 critères sont utilisés pour attribuer les logements: le travail dans un service d'urgence de la commune ou des environs, le fait d'être de la région, la

composition du ménage et la date de la demande. J'ai demandé au conseil d'administration de pouvoir vérifier que les critères soient bien respectés, et qu'il n'y ait pas de clientélisme et de passe-droit.

Il y a beaucoup à faire dans le domaine du logement. C'est un sujet qui rentre dans le projet de développement durable mis en oeuvre par la majorité: c'est en effet un sujet qui a des aspects économique, social et environnemental. La collaboration de tous est la bienvenue.

*Hadelin de Beer  
Conseiller communal Ecolo (@lliance  
citoyenne).*

## SPORT DE RUE

Dans le numéro précédent du Bulletin Communal, Luc Mayné et Jacques Otlet, conseillers communaux, signaient un article intitulé "Programme sport de rue", revenant sur un sujet débattu au conseil communal du 26 juin dernier. Dans cet article, les deux conseillers présentaient une proposition visant à réaliser un espace de sport à l'avenue des Sorbiers à Limelette, et regrettaient "que les beaux principes de participation auxquels se réfère sans cesse la majorité restent systématiquement paroles lorsque c'est la minorité du conseil qui propose". Ceci mérite une mise au point.

Comme plusieurs conseillers de la majorité l'ont dit lors du conseil communal, nous voulons répéter ici que nous apprécions toute initiative visant à l'aménagement d'aires de sport dans les différents quartiers de notre commune. Aucun rejet de principe donc. Cependant, si lors du conseil communal, nous n'avons pas voté cette proposition en l'état, c'est pour une raison de méthode et pour une raison de localisation.

Tout d'abord, ce terrain appartient à "l'Habitation Moderne". Il nous paraît donc indispensable de demander au préalable l'accord de celle-ci avant de faire toute proposition concernant

l'aménagement du terrain. En effet, le remplacement du gazon actuel par un espace en dur de type polyuréthane ou gazon synthétique suppose la suppression du gazon actuel. Par ailleurs, ce terrain a effectivement eu un début d'aménagement l'an dernier. Ne pourrait-on dès lors imaginer une finition de ces aménagements afin de parfaire l'aire de sports existante, ce qui permettrait par ailleurs de réserver la part budgétaire dévolue à ce projet pour un autre projet d'infrastructure dans un quartier qui n'en possède pas encore. Dans le quartier du Buston, il existe déjà deux autres aires sportives (terrain de foot et terrain de basket). Même s'il est important de se pencher sur la faisabilité d'un projet dès lors qu'il est susceptible d'être subsidié partiellement ou en totalité, il faut toutefois veiller à ce que celui-ci réponde à un besoin réel exprimé par les usagers potentiels.

Enfin, il n'y a pas eu non plus de concertation réelle avec les jeunes du quartier qui semblent utiliser ce terrain à d'autres fins actuellement.

Bref, si la localisation ne semble pas aller de soi, c'est tout autant la démarche que nous n'avons pas voulu suivre. Pour nous, la concertation doit bien évidemment précéder la décision. En ne votant pas la

proposition de nos collègues, c'est aussi cela que nous avons voulu souligner.

Non seulement nous sommes d'accord pour une politique participative mais nous souhaitons que celle-ci ne s'applique pas aux seuls élus communaux mais bien à chaque citoyen.

Dès à présent, nous attendons que les jeunes sportifs du Buston et des autres quartiers de la commune donnent leur avis sur les programmes "sport de rue" et l'aménagement de ceux-ci auprès de l'Echevine des affaires sociales (qui a les jeunes dans ses attributions) et/ou de l'Echevine des sports.

Oublions les réactions simplistes d'opposition entre majorité et minorité et voyons ensemble comment élaborer des projets constructifs et porteurs d'amélioration de la qualité de vie pour tout un chacun. Notre mission d'élu communal n'est-elle pas celle-là?

*Patricia Beauclercq-Janssens, Conseillère  
communale écolo (@lliance citoyenne).  
Béatrice Eurard, Conseillère CPAS écolo  
(@lliance citoyenne).  
Martine Beckers, Conseillère communale  
écolo (@lliance citoyenne).*



## SAVEZ-VOUS QUE ...?

**D**ans un article du bulletin communal de septembre on nous recommande d'installer avec l'aide de la région wallonne et de la commune des panneaux solaires pour chauffer l'eau sanitaire et ainsi, réduire l'émission de CO2 de 500 Kg par an. Faites quand même bien vos calculs; l'investissement est lourd et le gain est quasi nul même après vingt ans.

En revanche savez-vous qu'installer des doubles vitrages à haut rendement dans une habitation fait économiser 1200 kg de CO2/an. Plus du double que le capteur. Aie aïe aïe, à la maison de la citoyenneté, là où se tiennent précisément les réunions du conseil consultatif de l'énergie, on y trouve encore des simples vitrages! Quel exemple!

Savez-vous que les 4 lustres qui pendent au-dessus de nos têtes dans la salle du conseil communal totalisent une puissance de quelques 4500 W. Pourquoi ne pas y remplacer les vieilles ampoules à incandescence de 60W par des lampes économiques de 10W, d'intensité lumineuse équivalente et d'une durée de vie 8 fois plus élevée? Nos édiles écolos économiseraient ainsi environ 16KWh par séance et un bon 50 kg de CO2/an. Mais est-ce trop terre à terre?

Savez-vous qu'un ha de forêt "en croissance" contribue à diminuer la quantité de CO2 de 22000 kg/an, soit 44 fois plus qu'un capteur solaire à eau chaude. Mais attention seuls les arbres "en croissance" captent le CO2 et le

transforment en cellulose. Méfiez-vous donc des vieux arbres qui augmentent l'effet de serre en pourrissant. Il faut donc en conclure que les théories écolos qui prônent l'acharnement thérapeutique sur les arbres favorisent le réchauffement de la planète!

Savez-vous que cet article a dû être scindé en deux et que vous lirez la suite dans le prochain bulletin. L'espace dévolu à l'opposition (45% des votes citoyens!) est en effet limité à une seule page. C'est, paraît-il, la nouvelle "participation"!

Bernard Ladure  
Conseiller communal LB/IC

## QUEL AVENIR POUR LOUVAIN-LA-NEUVE?

**N**ous sommes extrêmement inquiets de l'avenir de Louvain-la-Neuve.

En effet, les premiers habitants du site sont venus s'installer à Louvain-la-Neuve, séduits par un certain idéal de vie en société au milieu de la nature. Une "Ville à la campagne" étions-nous fiers de proclamer.

Cet embryon de ville se construisait autour d'un projet dans lequel la nature était respectée et avait une grande place dans les quartiers résidentiels: le piéton s'y voulait privilégié; la convivialité entre voisins était d'or.

C'est dans cette philosophie que s'est construit le quartier du Biéreau, premier quartier du site où résident les plus anciens néolouvainistes.

Nous avons vu naître avec plaisir les quartiers de l'Hocaille, Bruyère I et II, de Lauzelle et de la Baraque dont l'urbanisme s'inscrit dans cet esprit.

Quand ont commencé à sortir de terre à une cadence accélérée les maisons des Bruyères III, IV, V, VI et VII, l'équilibre de vie sur le site a commencé à être rompu. Un habitat trop dense engendrant un trafic trop important commençait à se développer avenue des Coteaux, créant des nuisances diverses pour les riverains de cette rue: il commençait à faire plus calme dans les jardins des quartiers de Bruxelles que dans ceux de Louvain-la-Neuve! En effet, Bruxelles a été construit de telle sorte que les jardins ne jouxtent pas les rues. Dans le quartier du Biéreau, si!

Les habitants du Biéreau ont alors demandé aux autorités que le quartier des Bruyères se

voie nanti de ses propres liaisons d'entrée et de sortie avec les boulevards qui ceinturent Louvain-la-Neuve, de manière à diminuer le trafic routier qui s'intensifiait anormalement dans leur quartier, comme il était d'ailleurs prévu de le faire dans le plan directeur qui est à l'origine de Louvain-la-Neuve.

Nous avons très fort sensibilisé le bourgmestre de l'époque, Jacques Otlet, à ce problème de même qu'au danger d'une densification exagérée de l'habitat projetée par les autorités pour les derniers terrains à construire sur le haut des Bruyères: notre "Ville à la campagne" devait rester humaine et habitée par des citoyens qui y ont un projet de vie à long terme et ne pas devenir un lieu anonyme d'habitat de passage, parce qu'inconfortable, comme dans les grands centres urbains. Il nous a compris et appuyés. Il s'est battu pour obtenir du MET qu'il crée un nouveau rond point à la jonction entre la RN 238 et le Boulevard Baudouin et a obtenu de l'UCL qu'elle programme une voie de pénétration transversale dans le quartier des Bruyères à partir de ce rond-point pour desservir tout le quartier des Bruyères jusqu'à l'Avenue des Arts.

Il ne restait plus au premier janvier 2001 qu'à pousser les dossiers afin d'en obtenir la réalisation rapide.

Hélas, la nouvelle équipe en place, alors qu'elle compte une majorité d'élus de Louvain-la-Neuve, ne nous entend pas ou ne veut pas nous entendre, malgré nos demandes insistantes.

Le dossier de cette entrée propre aux Bruyères n'a pas été diligenté avant cet été

par le Collège des bourgmestre et échevins. Il avait déjà oublié de l'inclure au budget et de plus, appuyé par tous les élus de sa majorité, il vient en effet de faire voter la création d'une voirie de jonction entre le quartier des Bruyères et la pénétrante Sud à hauteur du Lycée Martin V. qui éventre actuellement complètement le quartier du Biéreau, option qui amplifiera considérablement le trafic très dense déjà prévu sur cette artère.

220 habitants au moins avaient signé une lettre demandant au Collège de suspendre l'octroi de ce permis jusqu'à ce que cette entrée principale propre au quartier des Bruyères, promise par l'ancienne majorité, soit réalisée; une liaison secondaire avec la pénétrante Sud pouvant être créée par la suite, quand des arbres auront poussé pour masquer cette saignée actuelle dans le quartier.

Les élus de l'actuelle majorité ont refusé cette demande et l'échevin Lega, appuyé par le bourgmestre, a même annoncé au conseil communal que la voie transversale du quartier ne se ferait pas telle qu'elle nous avait été promise.

Nous avons vraiment le sentiment que les nouveaux élus au pouvoir, contrairement à leurs promesses, ne sont pas décidés à défendre efficacement le bien-être des citoyens de Louvain-la-Neuve, mis en péril par les ambitions d'extrême rentabilité immobilière nourries par les promoteurs.

Elisabeth Ferrière  
Conseillère communale LB-IC





# Ets Hermand sprl



**vo**tre concessionnaire depuis plus de 45 ans



*Service vente - Magasin pièces et accessoires.  
Atelier mécanique et carrosserie.  
Véhicules de remplacement.*

*Notre station service  vous accueille*

*du lundi au samedi de 6 à 20 h.  
Café, sandwiches, provencettes, pâtisseries, surgelés,  
rayon librairie,...*

*Une équipe de plus de 25 personnes pour vous servir.*

**Avenue des Combattants 117, Ottignies (gare)  
Tél.: 010/41 34 32 - Fax : 010/41 24 52  
E-mail : [info@hermand.vw-audi.be](mailto:info@hermand.vw-audi.be)  
Web : [www.vw-audi.be/hermand](http://www.vw-audi.be/hermand)**



# FRITERIE DE L'HOCAILLE

PARKING DE LA PISCINE À LOUVAIN-LA-NEUVE



Mon métier, ma passion, c'est la frite ! A votre service depuis plus de 20 ans...

Une friterie à l'ancienne...  
L'âme d'un quartier !



Jean-Lou a des fans dans le monde entier !  
Les étudiants en vadrouille lui

envoient des nouvelles des quatre coins du monde. On n'hésite pas à faire la file pour goûter ses fameuses frites. Le plus : les portions sont servies dans de vrais cornets...



La Friterie de l'Hocaille : élue dans les 50 meilleures friteries du Royaume !



Egalement pittas spéciales ou végétariennes