

## SINISTRE JUILLET

400 habitations impactées

La solidarité entre tous



Dossier Mobilité



# NOUVEAU RENAULT ARKANA

hybride par nature




**25 275 €** à partir de  
tvac\*

4,8 - 5,9 l/100 km · 108 - 134 g CO<sub>2</sub>/km (WLTP)

contactez votre concessionnaire pour toute information relative à la fiscalité de votre véhicule.

\*nouveau Renault arkana zen tce 140 edc, prix catalogue conseillé de base de 28 600 € moins remise de 2 575 €, moins prime de recyclage conditionnelle de 750 €. offre réservée aux particuliers pour toute commande du véhicule neuf concerné du 01/08/2021 au 30/09/2021. modèle illustré : nouveau Renault arkana r.s. line tce 140 edc, prix catalogue conseillé options incluses : 34 150 € tvac. annonceur : renault belgique-luxembourg s.a. (importateur), chaussée de mons 281, 1070 rpm bruxelles, tva be 0403 463 679 - iban be76 0017 8828 2195.

Renault préconise 

informations environnementales  
[A.R. 19.03.2004] sur [www.renault.be](http://www.renault.be)  DONNONS PRIORITÉ À LA SÉCURITÉ

[renault.be](http://renault.be)

**RENARD & fils**  
DEPUIS 1953

[www.renardetfils.be](http://www.renardetfils.be)

**Renard & Fils**

Av. Provinciale 51 - 1341 Ottignies

● **Editeur responsable :**  
Abdel Ben El Mostapha

● **Rédaction et crédit photographique :**  
Marie-Claire Dufrene  
Avenue des Combattants, 35  
1340 Ottignies  
marie-claire.dufrene@olln.be

● **Photo de couverture :**  
Michel De Backer

● **Photos pages 13, 14, 17, 18, 20:**  
Eric Cherville

● **Réalisation et mise en page**  
Baam Communication Agency  
0488 260 541  
philippe@baam-aa.be  
[www.baam-aa.be](http://www.baam-aa.be)

● **Publicité**  
Phillipe Musch - 0488 260 541

● **La Ville sur internet :** [olln.be](http://olln.be)

Ville universitaire jumelée avec  
Jassans-Riottier (France), Veszprem  
(Hongrie), Tiassalé (Côte d'Ivoire) et  
Leuven (Belgique).

Pacte d'amitié avec Masaya  
(Nicaragua) et Draganesti  
(Roumanie).

Les personnes non domiciliées  
dans l'entité et désireuses de  
recevoir le Bulletin communal  
peuvent en faire la demande au  
service Information.

Pour l'OLLN Info de novembre,  
dépôt des articles et des insertions  
publicitaires avant  
le 27 septembre.

❗ Administration communale  
Espace du Coeur de Ville 2  
1340 Ottignies  
010 / 43 60 00  
contact@olln.be

Votre OLLN Info est imprimé  
sur un papier recyclé PEFC.



Madame, Monsieur,

La nature s'impose à nous et les événements peuvent perturber les plans les mieux programmés.

Nous avons prévu un dossier Mobilité pour cette édition de l'OLLN Info - la Semaine de la Mobilité ayant lieu en septembre - mais il nous a semblé que l'ampleur de la catastrophe que nous venons de vivre méritait qu'on y consacre l'éditorial et les pages qui suivent.

« Sinistre juillet », annonce la couverture de notre magazine. Le poids des mots, le choc de la photo prise à l'aide d'un drone. On y voit les habitations d'Ottignies envahies par les eaux et derrière les façades, on sait la détresse de nos habitants.

Début août, le Collège communal a décidé d'une mesure qui permet aux ménages sinistrés de souscrire à une avance de trésorerie jusqu'à 2500€ pour pouvoir entamer les réparations des dégâts occasionnés par les inondations. Les détails sont publiés sur notre site [olln.be](http://olln.be).

Notre service Social a mis en place une permanence, pour répondre à vos questions relatives entre autres aux indemnités. Notre CPAS se tient également à la disposition des personnes dans le besoin. N'hésitez pas à pousser les portes de nos services.

Vous lirez les articles consacrés à la mobilité plus loin dans ce journal, mais c'est l'occasion de remercier les acteurs de cette mobilité que sont, entre autres, les membres de notre service Travaux et de la police, qui se sont investis avec dévouement pour venir en aide à la population. Durant le nettoyage des rues, nous avons constaté le lien qui s'établissait ; combien leur efficacité et leur force de travail étaient appréciées et apportaient une source d'espoir et d'optimisme pour les riverains qui devaient faire le deuil de leurs biens et parfois des souvenirs d'une vie.

## Le Collège communal



## VOTRE CONCESSIONNAIRE PEUGEOT

Vente de véhicules neufs  
et occasions  
Service après-vente  
toutes marques



## CAR-WASH GP\*

3 programmes de lavage  
à partir de 9,50 €  
Qualité du nettoyage  
type "Américain"



## CARROSSERIE GP

Agréée toutes compagnies  
Réparations toutes marques  
Véhicule de remplacement

### PEUGEOT COURT-ST-ETIENNE\*

Avenue des Combattants 1  
1490 Court-Saint-Etienne  
Tél. : 010 62 16 62  
info.cse@gpautomobile.be

### PEUGEOT NIVELLES

Rue de la Science 8  
1400 Nivelles  
Tél. : 067 21 36 26  
info.nivelles@gpautomobile.be

### CARROSSERIE GP

Grand Route 22  
1435 Corbais  
Tél. : 010 45 54 54  
info.carrosserie@gpautomobile.be



vendre



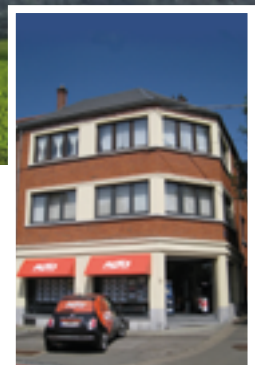
acheter



louer

## Autant savoir où on va.

Performance,  
rigueur et justesse



Vous souhaitez **vendre ou louer** votre bien immobilier.

Depuis 2001, l'**agence familiale Altis** s'est forgée une excellente réputation dans la région. Connaissance du marché, suivi rigoureux et justesse d'évaluation (gratuite) permettent de vendre au meilleur prix.

Son **service sur mesure et dévoué** est un moteur extrêmement efficace dans sa dynamique de vente.



ne laissez rien au hasard.

Tél. 010 40 12 30





# Après la pluie

**Voiries, égouttage, bâtiments... notre service Travaux a du pain sur la planche, pour rendre à la ville son aspect d'avant les inondations. Cela prendra du temps, la note sera salée.**

Les inondations de juillet ont dévasté près de 400 habitations et laissé nos voiries dans un triste état. A peine remis de leurs émotions vécues lors du débordement des cours d'eau, nos ouvriers ont relevé leurs manches, pour dégager les déchets accumulés sur les trottoirs.

Après un peu plus d'une semaine, grâce à l'aide apportée par les communes de Waterloo et Rixensart, et des entreprises de jardinage privées, le gros était évacué. Mais les équipes s'attendent à devoir poursuivre la tâche pendant plusieurs semaines encore, désormais sur rendez-vous (NDLR : 5 demandes par jour, fin juillet).

« De nombreux habitants étaient en vacances au moment des faits. Certains sont revenus, d'autres non. Ceux-là feront appel à leur retour », pressent le directeur du service Travaux Martial Bovy. « Les rendez-vous que nous proposons dépendent de la capacité d'absorption du centre de tri de l'inBW à Mont-Saint-Guibert, arrivé à saturation juste après les inondations. Car nous n'avons pas la capacité de stocker ces déchets chez nous. »

Nos équipes ont effectué un premier tri, pour ne conduire à Mont-Saint-Guibert que les déchets «tout venant». Les gros électroménagers, les peintures et produits dangereux, les pneus, les extincteurs, les bonbonnes de gaz, le matériel informatique... ont été stockés sur un espace mis à disposition par le SPW wallon, à proximité du service Travaux. Recupel se chargera de reprendre les appareils électroménagers. Les autres déchets seront conduits dans les parcs à conteneurs.

« Nous conseillons aux habitants d'attendre la veille du rendez-vous pour sortir leurs déchets, afin d'éviter les dépôts sauvages. La première semaine, on a vu de tout : des personnes qui sont venues déposer leurs gros encombrants sur les tas, d'autres qui ont emporté du matériel qui était simplement mis à sécher. »

## Egouttage

Notre service Travaux se fera aider par des sociétés privées pour procéder à l'inspection du réseau d'égouttage.

Une première inspection visuelle permettra de s'assurer qu'il ne s'est pas formé de bouchons au niveau des chambres de visite. Une inspection par caméra permettra une observation plus fine. Un curage devra être fait dans tout le centre d'Ottignies et sera certainement suivi de



nombreuses réparations. Cela prendra du temps et représentera un gros budget.

« Notre ville compte environ 8000 avaloirs. Il nous faut six mois pour les nettoyer tous, ce que nous faisons chaque année. Notre équipe Propreté repassera prioritairement dans les zones qui ont été inondées, et vérifiera si des réparations sont nécessaires. »

## Bâtiments

Une vingtaine de bâtiments communaux ont été inondés : la police (lire page 8), le bâtiment qui abrite TV Com, les maisons propriétés de la Ville à la place du Centre et à la rue de Franquénies, l'académie de musique, la maison des jeunes Centre Nerveux, la Tannerie... Il faut en vérifier les systèmes électriques, les chaudières...

« Les plafonnages, les portes... tout a gonflé. La police a été notre priorité. Ils ont eu pas loin d'un mètre d'eau ! Nos électriciens sont intervenus rapidement. On a dû arracher les meubles de la cuisine pour aller nettoyer derrière. Tout est à refaire. »

Martial Bovy remercie la société IBA, qui a mis un de ses électriciens à disposition. Il faudra demander du renfort en externe, pour accélérer la remise en état.

## Cours d'eau

Une première inspection visuelle a rassuré les équipes quant à l'état des ponts (ceux qui enjambent la Dyle sont communaux). Il faudra cependant les inspecter par le dessous, pour confirmer leur bonne stabilité.

« Une bonbonne de gaz a été coincée un moment sous le pont de la Dyle, à hauteur du Douaire. Elle n'a pas explosé, heureusement, mais elle a peut-être endommagé un pilier. »

Nos services doivent aussi vérifier les berges des cours d'eau de catégorie 3, dont la Ville a la responsabilité (le Pinchart et le Ry Angon essentiellement).

« Le Ry de Négri également, qui est canalisé sous la rue Berthet. Nous devons aller voir si la voûte n'a pas été endommagée car il y a des bâtiments au-dessus ! »

Martial Bovy évoque encore la passerelle voisine de la Résidence du Moulin. Vieillissante, il faudra sans doute programmer de la changer.

### Voiries

Les voiries et parkings ont été vite nettoyés. Mais on suppose que des affaissements vont se produire plus souvent qu'à l'ordinaire, ces prochaines semaines/prochains mois. Les nouvelles pluies vont percoler dans les tuyaux d'égouttage éventuellement cassés, ce qui

## « On en voit le bout ! »

**Nos ouvriers communaux ont travaillé sans relâche, au moment des inondations, et après, pour évacuer les déchets accumulés sur les trottoirs et nettoyer les voiries couvertes de boue.**

Ils en garderont des souvenirs terribles.

« Ce que ça a été ?! Le b..., la cata, la misère », s'exclame Philippe Snel, ouvrier de l'équipe Voirie de Louvain-la-Neuve venu prêter main forte à ses collègues d'Ottignies, dès que la Dyle a menacé de sortir de son lit. « En 23 ans de commune, je n'ai jamais vu ça. L'eau est arrivée avec une vitesse incroyable. En deux heures de temps, il y avait 2 mètres dans la rue du Monument. On en avait jusqu'à la taille, il fallait s'accrocher pour ne pas être emporté par le courant. Des arbres traversaient, des pneus, des bonbonnes de gaz, des frigos, des poubelles qui nous arrivaient dessus. On a failli belle ! »

Philippe a été choqué. « Une dame appelait au secours pour qu'on l'évacue mais on ne pouvait rien faire, nous étions impuissants. Des gens pleuraient... » Pendant une semaine, il a mis toutes ses forces dans la bataille, comme ses collègues. Beaucoup ont travaillé jusque dans la nuit, et le 21 juillet, pour accélérer les opérations de déblayage et nettoyage, afin d'éviter les odeurs et les rats. Car après la pluie, il a fait très chaud.

entraînera certainement des problèmes.

« Les pluies de juillet ont causé des effondrements à la rue du Puis et au chemin des Hayettes, à Pinchart. A Louvain-la-Neuve, le bassin de Courbevoie débordait déjà à 8h du matin le 15 juillet. Quand toutes les inspections visuelles seront terminées, il faudra commander des études, pour connaître les causes des problèmes qui sont récurrents. »

En plus de Courbevoie, le directeur du service Travaux mentionne les coulées de boue au Bois des Rêves. Les pluies exceptionnelles ont empiré une situation déjà sensible autrement. Il pense que les politiques en charge de l'urbanisme devront s'interroger, au vu des bouleversements climatiques, sur l'opportunité d'autoriser encore la construction de projets dans des zones inondables. ●



### Sur le parking, rue du Monument

Nous avons rencontré le 27 juillet, occupés à nettoyer - avec balayeuse, débroussilleuses, souffleurs... - le parking de la rue du Monument encore couvert de boue.

« Il y a beaucoup de poussière et des cailloux », remarque José Charlier. « Il faut aussi faire la police vis à vis des automobilistes qui veulent à tout prix stationner sur le parking ! »

Souffleur à la main, Jérôme Londot s'interrompt pour nous raconter comment il a été appelé, le 15 juillet, d'abord pour poser de la signalisation afin d'interdire certains accès, à Mousty, puis pour distribuer des sacs de sable aux riverains de la rue du Monument, du boulevard Martin, des environs de La Palestre à Limelette...

« On a distribué des sacs jusqu'au moment où il n'était plus possible de passer. Il y a eu une vraie solidarité entre les habitants et les ouvriers. Les riverains étaient reconnaissants et nous remerciaient, même s'ils voyaient bien qu'il était





*trop tard pour leur habitation. On a travaillé jusque 23h15 ce soir-là. »*

Didier Englebert a commencé à travailler seul, sur le parking. Mais comment arriver au bout de la tâche, avec une pelle et une brosse ! Il a vu arriver la balayeuse avec soulagement : huit emplacements nettoyés en un quart d'heure.

Anas Naji apprécie que sa commune soit propre, pour les habitants, mais aussi pour les extérieurs qui viennent en visite. « *Le parking est très sale, mais en équipe, ça va aller vite !* »

### **Rue du Moulin, avenue des Combattants**

Un peu plus loin, rue du Moulin, Philippe Goies et Raphaël Miller étaient occupés à charger des appareils électroménagers, à l'aide d'un camion-grappin.

*« Nous en sommes déjà à notre 2<sup>e</sup> camion. Il s'agit essentiellement de frigos. Nous venons aussi de charger un séchoir. »*

Raphaël constate que ces appareils ne sont heureusement pas trop lourds, contrairement aux meubles et matelas encore imbibés d'eau.

Philippe ajoute que les opérations sont compliquées parce qu'elles se déroulent dans la circulation. Le camion empiète sur la voirie, doit parfois stationner en double file, ce qui gêne les automobilistes. Il n'y a pas le choix !

A l'avenue des Combattants, Alain Heuygen et Philippe Brockmans - aidés par Pascal Collet, pour régler la circulation - terminaient de charger un dépôt constitué de déchets divers, pour les conduire au centre de tri de l'inBW à Mont-Saint-Guibert.

*« Certains riverains ont trié leurs déchets, d'autres non. Ce qui nous a valu quelques surprises, comme des pots de peinture qui explosent lorsqu'on les saisit avec le grappin ! »,* raconte Philippe. *« Nous venons de mettre une friteuse de côté, remplie d'huile. Si les gens ne le font pas, c'est nous qui devons faire le tri. »*

La population peut être fière du travail effectué par les ouvriers. *« Les habitants nous remercient, certains nous ont offert à boire... on a connu une belle entraide. Nous serons contents de reprendre notre travail habituel, sur la voirie. »* ●

## 2500 sacs de sable

Aidés par une soixantaine de bénévoles recrutés via Facebook, nos ouvriers ont rempli et distribué quelque 2500 sacs de sable, jusque 23h le 15 juillet.

Une dizaine d'habitants ont même accepté de se rendre sur les sites problématiques avec leurs propres véhicules, pour y distribuer des sacs.



*« On a dû remettre un message sur Facebook pour demander de ne plus venir, car il y avait trop de monde, ça embouteillait »,* se souvient Géraldine Dupont, chargée du volet « déchets » au sein du service Environnement.

Le remplissage a cessé par manque de sable. Mais il y a eu assez de sacs.

*« Certains habitants en ont reçu 4 ou 5, d'autres 20, suivant le nombre d'entrées à protéger. Des personnes n'ont pas été desservies car il était impossible d'atteindre leur bâtiment »,* regrette le directeur du service Travaux Martial Bovy.

# A l'eau, les policiers !

**Alors que ses équipes intervenaient dans le centre d'Ottignies, à Limelette et Mousty, pour empêcher la circulation sur les voiries inondées, notre police a dû faire face à l'inondation de ses propres locaux. Plus que jamais, la situation du commissariat en bordure de Dyle pose question.**

La police en bord de Dyle, c'est bucolique. Mais le 15 juillet, la situation a perdu tout son charme. La rivière a commencé à déborder au niveau du tournant voisin de La Tannerie et très vite, a entouré le bâtiment B3 du commissariat.

Une cellule de crise communale venait de s'y installer pour servir de relais local, dans le cadre du Plan d'urgence provincial.

*« Les demandes d'intervention commençaient à tomber, les routes de l'hyper-centre d'Ottignies étaient inondées, il fallait installer des déviations. Nous avons appris que l'évacuation de la Résidence du Moulin était en cours et deux équipes se sont rendues sur place, pour donner un coup de main. »*

Le commissaire Stéphane Famerée, directeur des opérations, se souvient du désarroi de sa collègue venue l'informer du passage bientôt impossible entre les bâtiments B3 et B2 du commissariat.

*« On a juste eu le temps de traverser pour rejoindre le B2. »*

Des sacs de sable ont été placés devant tous les accès et le serveur – pièce maîtresse du fonctionnement de la police – a été protégé.

Las. L'eau a continué de monter. La cellule de crise s'est installée dans la salle du Collège au Cœur de Ville, pour gérer les diverses demandes d'intervention.

*« Mes collègues m'ont informé de la situation catastrophique dans le B2. J'ai quitté la cellule de crise pour venir constater les dégâts. Il y avait déjà 20cm d'eau partout. Il fallait sauvegarder ce qui était stratégique, mais nous n'avions pas de blocs pour surélever les imprimantes multifonctions. Avec le service Informatique, nous avons décidé de couper le serveur plutôt que de risquer un court-circuit. Puisque nous n'avions plus d'ordinateurs et plus accès aux bases de données, nous avons déménagé à l'antenne de Louvain-la-Neuve. Non sans difficultés : il a fallu sécuriser nos locaux d'Ottignies et emporter tout ce qui pouvait nous être utile, y*



*compris le matériel des équipes qui allaient assurer la nuit (armes, gilets pare-balles...) ».*

Il a aussi fallu déplacer tous les véhicules, pour les mettre à l'abri : une partie sur le parking communal proche du Brico, une autre au service Travaux. Et rappeler du personnel en vacances, pour renforcer les équipes.

## Gros dégâts

Heureusement, les pluies se sont calmées et la décrue a commencé, dans la nuit. Les premiers barrages étaient levés vers 4-5h.

*« La cellule de crise a cessé de fonctionner à 1h du matin, quand la situation était sous contrôle. Nous l'avons à nouveau réunie dans la matinée, pour organiser les opérations de déblaiement. Les riverains commençaient à sortir les déchets et le service Travaux à les évacuer. Nos motards ont bloqué la circulation pour permettre ce travail en toute sécurité »,* explique Stéphane Famerée.

Les locaux de la police ont beaucoup souffert. Les cloisons ont gonflé, les portes ne ferment plus. Il a fallu jeter tous les meubles en bois du rez-de-chaussée, la cuisine, les frigos, les fontaines à eau, le tapis et les fauteuils de la salle d'audition des mineurs. Beaucoup d'archives – notamment les registres d'écrou – ne sont plus consultables, des ordinateurs et imprimantes sont hors d'usage. La grille à l'entrée et le groupe électrogène doivent être réparés.

Ce sont les locaux du Service Local de Recherches (SLR, service d'enquêtes) qui ont été le plus touchés : des carrelages sont cassés, le sol semble affaissé en certains endroits, le matériel utilisé pour les écoutes téléphoniques a pris l'eau... de même que les appareils pour la prise d'empreintes et de photos. Le bas des murs se couvre de moisissures.

*« Une dizaine de techniciennes de surface sont venues racler la boue dès le samedi. L'électricien de la Ville a installé des câbles, multiprises et rallonges un peu partout, pour que nous puissions reprendre le travail et accueillir à nouveau le*



public. Mais le SLR est hors d'usage. Nous l'avons déménagé à l'antenne de Louvain-la-Neuve, où il devra sans doute rester jusqu'à l'automne. Notre dispatching y a été installé aussi, car les moisissures dégagent une odeur insupportable. »

Les quatre cellules d'Ottignies sont hors d'usage, la police utilise désormais les deux cellules de Louvain-la-Neuve. La situation ne pourra pas perdurer, car l'antenne de Louvain-la-Neuve ne comporte pas de cellule adaptée pour l'échange avec les avocats (un dispositif imposé).

« On respecte les droits de la personne en utilisant un local à part, mais ce n'est pas l'idéal. »

### Nouveau commissariat ?

Plus que jamais, la situation du commissariat de police pose question. Comment rendre un service optimal à la

population, quand on doit gérer l'eau qui monte dans son propre bâtiment ?!

« Il était déjà vétuste et l'inondation n'a rien arrangé. Les assurances et les syndicats vont certainement demander des expertises. On s'interroge sur la stabilité du bâtiment, puisque le carrelage est affaissé à certains endroits. Nous ne respectons pas certaines normes – nos cellules devraient comporter des toilettes, ce qui n'est pas le cas – le moment est sans doute venu de réfléchir à la construction d'un nouveau bâtiment, dans un lieu plus stratégique. On en parle depuis longtemps. »

La bonne nouvelle dans cette triste histoire, c'est qu'il n'y a pas eu de faits judiciaires graves, ni de pillages, pendant les opérations de blocage de voiries et assistance aux personnes. Déjà ça ! ●

## Mauvaise surprise au retour des vacances



Abdel Ouissaaden a découvert l'ampleur des dégâts en ouvrant son garage de la rue du Moulin, fin juillet.

« Je venais d'arriver sur mon lieu de vacances quand Facebook m'a appris les inondations en cours. Des connaissances m'ont précisé qu'il y avait plus d'un mètre d'eau dans le quartier. »

Abdel venait de vider sa cave du boulevard Martin en vue d'y faire des travaux... et avait tout entreposé dans son garage. Las ! La cave n'a pas été inondée mais le garage bien. Tout son matériel de travail – il est actif dans la rénovation – a pris l'eau.

« C'est la fatalité. La vie continue, il faut garder le sourire. Tant qu'il n'y a pas mort d'homme... Pour le reste, tout se remplace... »

### « On a fait connaissance avec nos voisins ! »

Dans le garage voisin, Catherine Ghigny donnait encore un coup de raclette.

« Le garage est loué au 1<sup>er</sup> août, il doit être parfaitement propre. »

Elle aussi était en vacances au moment des inondations. Elle est revenue le lendemain, pour découvrir son garage dans un état similaire à celui de son voisin.

« On a suivi l'actualité, on a vu les images... mais quand il s'agit de ses affaires, on voit la réalité de face. On a enfilé nos bottes, les gants ne servaient à rien. On a tout évacué. Il y avait 1m50 de déchets dans toute la rue, on a bien vu que les garages ne servent pas aux voitures ! »

Le garage de Catherine n'abritait pas de biens précieux, heureusement. Mais celui de ses parents était rempli d'outils, de mobilier... un matelas pneumatique, des jeux...

« Ceux qui n'ont plus de maison ou qui ont perdu un proche, c'est autre chose. Il ne s'agit ici que de garages. »

L'Ottintoise préfère garder le souvenir de l'entraide entre les habitants. « On a fait connaissance avec nos voisins ! Tout le monde aidait tout le monde : notre karcher a servi dans tous les garages, il fallait être à plusieurs pour porter les grosses pièces... Grâce à cette solidarité, on a mieux vécu le drame. » ●

# Evacuation sans panique

**Notre directrice générale adjointe Karin Pire revient sur l'évacuation de la Résidence du Moulin, le 15 juillet.**

« Le directeur du CPAS Philippe Moureau m'a prévenue de l'évacuation de la Résidence dans la matinée... avant de me rappeler, pour me demander du renfort. J'avais trois juristes sous la main, nous avons relevé le bas de nos pantalons et sommes allées aider les assistantes sociales qui descendaient les aînés des étages, puisqu'il n'y avait plus ni électricité ni ascenseur. Devant l'entrée du bâtiment, la placette ressemblait déjà à une piscine. »

Les personnes âgées ont d'abord transité par la crèche La Pyramide voisine, où les enfants (une quarantaine) venaient d'être récupérés par leurs parents.

« J'ai réquisitionné la salle du Conseil communal et nous y avons emmené les 35 résidents. »

Karin Pire se souvient d'une mamie qui ne souhaitait pas sortir, de peur de mouiller ses cheveux tout juste coiffés. Et d'une autre qui ne retrouvait pas son déambulateur.

« Plusieurs collègues ont assuré les trajets en voiture, entre la crèche et l'hôtel de ville. La bourgmestre est partie à pied avec un groupe de personnes plus mobiles. La présidente du CPAS et deux échevins ont été faire des courses, pour acheter des sandwiches et de quoi les garnir. Le personnel de l'hôtel de ville et les assistantes sociales ont offert du café, avant de préparer les sandwiches. Nous avons rallumé le chauffage, car tous étaient trempés. »

Les opérations se sont déroulées rapidement, sans panique ni agressivité.

« J'ai réquisitionné le bus communal, notre responsable Planu a demandé des ambulances... mais ce n'était plus nécessaire, tous les résidents étaient déjà arrivés à l'hôtel de ville, grâce aux bonnes volontés qui se sont présentées spontanément. Une personne a chargé tous les déambulateurs dans sa fourgonnette. »

Les familles qui le pouvaient sont venues rechercher leurs aînés. Une dizaine de résidents ont été conduits au gîte Mozaïk de Louvain-la-Neuve.

« Dès que l'eau a baissé, le personnel du CPAS est retourné à la Résidence, pour vider les frigos, emporter les médicaments et vêtements à remettre aux résidents et à leurs familles. » ●



La cuisine de la Résidence du Moulin.

A l'heure de boucler ce numéro de l'OLLN Info, début août, on apprenait que les séniors allaient pouvoir regagner la Résidence.

« Ceux qui habitent les cinq appartements et studios du rez-de-chaussée seront relogés aux étages, où nous avons des appartements libres », annonce la présidente du CPAS Marie-Pierre Lewalle.

Le rez-de-chaussée (son restaurant, notamment) est malheureusement condamné pour quelques mois, le temps de procéder à la remise en état des installations électriques et de l'ascenseur, vérifier les alarmes incendie et la stabilité du bâtiment, compléter les dossiers pour les assurances... effectuer les travaux, quand tout aura séché.

« Les repas seront servis dans les chambres, comme pendant la crise sanitaire. »

## Plus de 180 tonnes de déchets

A la fin juillet, le service Travaux avait déjà rempli 84 containers de 10 à 37m<sup>3</sup> d'encombrants et déchets ménagers (180 tonnes), pour les conduire dans les recyparcs et au centre de tri de l'inBW à Mont-Saint-Guibert. Le travail était loin d'être terminé...





## Fonds des calamités

Vous avez perdu votre véhicule, votre vélo, votre abri ou mobilier de jardin, votre caravane résidentielle... Entrez une demande d'aide à la réparation au Fonds des calamités, jusqu'au 30 novembre au plus tard.

C'est le propriétaire du bien qui doit introduire la demande d'aide à la réparation. La démarche peut être réalisée entièrement en ligne, via Wallonie.be

Les agriculteurs et les indépendants peuvent recevoir des aides s'ils ont perdu leurs récoltes, leur matériel informatique... Aucune aide à la réparation n'est accordée pour le bâtiment et son contenu même s'ils ne sont pas assurés. Le Gouvernement wallon est néanmoins conscient que certains sinistrés ne sont pas assurés et ont besoin d'aide, il étudie donc la situation.


Les personnes bénéficiant d'un revenu d'intégration sociale ou d'une aide équivalente ET qui n'étaient pas assurées peuvent être indemnisées pour le bâtiment et son contenu.

**081 / 32 32 00**

SPW Intérieur et Action sociale  
Service Régional des Calamités  
Avenue Gouverneur Bovesse 100  
5100 Jambes (Namur)  
[calamites.interieur@spw.wallonie.be](mailto:calamites.interieur@spw.wallonie.be)

## Informez-vous

Le Service public de Wallonie a mis en ligne un site spécialement dédié aux « inondations en Wallonie » : <https://inondations.wallonie.be>



Il apporte une réponse aux questions telles que : mon habitation, mon entreprise est-elle concernée par le risque d'inondation ? Que faire en cas de débordement, de coulée de boue ? Qui consulter pour obtenir un avis sur un projet d'urbanisme en zone inondable ? Comment adapter mon projet aux risques d'inondation ? Quel est l'historique des inondations en Wallonie ? Qui gère les cours d'eau ?

Ce site est le fruit de la collaboration entre plusieurs administrations du Service public de Wallonie, mais aussi les Provinces, les Universités, les Contrats de Rivière et les acteurs du cycle de l'eau.

Afin d'anticiper le paiement des indemnités des compagnies d'assurances voire du Fonds des calamités dont le processus est parfois long, la Ville permet aux ménages sinistrés qui le souhaitent et qui répondent à certaines conditions de souscrire à une avance de trésorerie de maximum 2500€ par ménage et remboursable afin de pouvoir entamer les réparations des dégâts. Les modalités pratiques sont disponibles auprès de la Ville.

Notre service Social (Espace du Cœur de Ville, 2, à 1340 Ottignies) a mis en place une permanence d'aide pour les personnes victimes des inondations. On vous y informe des démarches à effectuer (assurances, Fonds des calamités, dons...), tous les jours de la semaine : **010 / 43 61 70** ou [affairesociales@olln.be](mailto:affairesociales@olln.be)

Pour les dons de mobilier, la Province a mis en place une plateforme « Brabant wallon solidaire » : **010 / 23 60 97** ou [sante@brabantwallon.be](mailto:sante@brabantwallon.be)

Pour les dons d'argent : Croix-Rouge (BE70 0000 0000 2525) ou La Chaloupe (BE15 0882 2216 2630).

## Petite enfance

Suite aux inondations, la crèche « la Pyramide » (dans le centre d'Ottignies) doit fermer ses deux sections du rez-de-chaussée pour effectuer de lourds travaux de rénovation. Cela entraîne une diminution de sa capacité d'accueil de 25 places.

« Le défi pour le CPAS est de trouver une solution d'accueil pour tous les enfants accueillis au rez-de-chaussée, ainsi que pour tous les nouveaux bébés qui devaient intégrer la crèche en septembre (un contrat d'accueil signé) », annonce la présidente du CPAS Marie-Pierre Lewalle.

Cela a malheureusement une répercussion pour tous les parents en attente d'une place disponible pour les prochains mois.

« Il n'y aura plus d'attribution pour de nouvelles entrées dans les milieux d'accueils du CPAS, hormis quelques places, suite au départ à l'école de plusieurs enfants en novembre. Ces départs doivent encore être confirmés par les parents », précise la présidente.

La halte-garderie « Les Poussins du coin » (Mousty) a essentiellement subi des dégâts dans ses caves (chaudière et machines à laver) et à l'entrée de son parking. La halte allait rouvrir ses portes à la mi-août, après son congé d'été.

# LE VILAR

## LA SAISON 2021-2022

### 28 spectacles

Don Quichotte avant la nuit - Michel, deux fois. - TINA - L'Ombre de Saint-Saëns - Ce qui restera - Loco - Christophe Quelque Chose - L'Errance de l'Hippocampe - La Dame à la camionnette - Rêve d'automne - Work - Quand tu es revenu - Nomad - théâtre jeune public - Arlequin, valet de deux maitres - George Dandin ou le Mari confondu - La Cour des grands - Les Yeux rouges - La Convivialité - À Cheval sur le dos des oiseaux - Maison Renard - Miss Else - Le Songe d'une nuit d'été - La Vie comme elle vient - Swing



[www.atjv.be](http://www.atjv.be) - 0800/25 325

Atelier  
théâtre  
Jean  
Vilar





# Vers un transfert modal

## Un Programme d'Actions en Matière de Mobilité (PAM) avec la participation des habitants : une première en Wallonie !

La majorité communale en a fait l'une de ses priorités, dans son Programme Stratégique Transversal pour la mandature 2019-2024 : tendre vers une mobilité partagée et apaisée.

L'envahissement automobile grandissant met à mal la qualité de vie des habitants : la mobilité est réduite, les problèmes de stationnement deviennent insolubles, la pollution chimique et sonore s'accroît, la sécurité des usagers faibles est de plus en plus difficile à assurer... La convivialité de nombreux espaces publics est aussi impactée.

Comment inverser la tendance ? En opérant un transfert modal : de la voiture utilisée individuellement vers d'autres modes de déplacement.

Pour y parvenir, la Ville a élaboré un Programme d'Actions en Matière de Mobilité (PAM) qui prévoit de généraliser le dispositif de la zone 30 en agglomération, d'améliorer les zones bleues, de renforcer l'offre d'itinéraires sécurisés pour les modes actifs ainsi que l'offre en stationnement pour les vélos, de développer le système des bus de proximité, de réserver des emplacements de stationnement privilégiés aux opérateurs actifs dans les domaines du covoiturage et autopartage, d'augmenter l'accessibilité des espaces et bâtiments publics aux personnes à mobilité réduite...

### Deux bureaux d'experts

La Ville a souhaité associer les habitants aux différentes phases du projet pour qu'ils en soient aussi les auteurs. En effet, le PAM comporte un lot de mesures nécessaires mais impopulaires (le stationnement payant, par exemple). S'assurer du soutien des utilisateurs des différents modes de transport quotidiens permettra d'atteindre plus rapidement l'objectif poursuivi.

Dans ce but, elle s'est entourée d'un bureau spécialisé en participation (Espace Environnement), pour un budget de 57.000€ htva. Elle s'est aussi entourée d'un bureau spécialisé en environnement/mobilité et développement durable (ARIES Consultants), pour un budget de 63.900€ htva.



« On ne peut pas avoir toutes les compétences en interne », remarque Sandra Mertens, responsable du service Aménagements urbains au sein de notre service Travaux. « Nous pourrions solliciter ces deux bureaux pendant 5 ans, pour toutes questions relatives à la mobilité. ARIES nous a été d'une grande utilité dans la réalisation de l'audit de notre politique cyclable, au moment de rentrer notre candidature pour le 2<sup>e</sup> Plan Wallonie Cyclable. Le bureau nous a aussi fait remarquer que nous n'avions pas prévu de thématique spécifique « piétons » dans notre PAM ! »

Sandra Mertens remarque que les experts pourront être consultés sur les projets déposés par des promoteurs privés, pour vérifier que toutes les questions de mobilité ont bien été prises en compte.

### Avec les habitants

Le volet participatif a démarré en mars dernier. Un appel à candidatures a été lancé via les différents canaux de communication de la Ville. Une petite trentaine d'habitants y ont répondu, qui ont été répartis dans 3 groupes de travail, suivant leurs intérêts : la voiture, les transports en commun et les modes actifs (vélo...). Chaque groupe - constitué de 10 habitants et 5 experts (SPW, police, Gracq TEC...) - s'est réuni trois fois, entre avril et mai, après deux réunions « plénières » rassemblant l'ensemble des participants.

Espace Environnement a fait la synthèse des travaux au mois de juin : elle fera l'objet d'une nouvelle réunion « plénière » en septembre et sera mise en ligne sur notre site olln.be

De nouveaux ateliers démarreront en octobre, sur trois actions spécifiques : le plan de circulation dans Ottignies, l'aménagement de la chaussée de La Croix, le plan de stationnement/la réforme de la zone bleue. Ils rassembleront des représentants des trois groupes





MOBILITÉ

précédents, voire également de nouveaux habitants, jusque fin novembre.

« On rouvrira le panel, pour impliquer les habitants qui sont directement concernés par les aménagements de la chaussée de La Croix, entre autres », annonce Sandra Mertens.

La synthèse des ateliers sur les actions spécifiques est prévue avant le 15 janvier 2022.

« Ce processus ne nous empêche pas d'avancer sur d'autres dossiers : l'entretien des voiries, l'extension de la zone 30, l'expérimentation des véhicules autonomes, Wallonie Cyclable... Le PAM est un outil de gestion pour nous aider à être cohérents en matière de mobilité. Nous sommes fiers

de ce volet participatif, une première en Wallonie ! », se réjouit l'échevin de la Mobilité David da Câmara Gomes. ●

📄 [www.olln.be](http://www.olln.be) (vivre à olln, mobilité, plans et projets, PAM) [mobilite@olln.be](mailto:mobilite@olln.be)

## Séance d'information

Découvrez l'état d'avancement du PAM lors d'une séance d'information, le 5 octobre, de 19h30 à 21h30 (en salle ou en ligne, suivant l'évolution de la situation sanitaire) : le point sur la démarche participative, les synthèses des ateliers, les suggestions proposées pour compléter la version initiale du PAM, le suivi des actions en cours, la poursuite du processus participatif et de ses ateliers...

# Adoptez un « Cyclottintois »

## La Ville finance la flotte de vélos jaunes, Pro Velo la gère.

Envie de parcourir la ville à vélo pour vos trajets quotidiens ou vos balades ?

Grâce au soutien de notre Ville, Pro Velo vous propose d'adopter un « Cyclottintois » à un prix mini : 40€ pour 3 mois, 60€ pour 6 mois, 80€ pour 1 an.

Les Cyclottintois sont des vélos de ville classiques (pas électriques), confortables, entièrement équipés (cadenas, porte-bagages...), aux couleurs de la Ville.

« Une flotte de vélos jaunes, ça ne passe pas inaperçu ! Et tous ont un prénom : celui des autorités et des membres du personnel communal ayant contribué à lancer l'initiative », remarque Sandra Mertens, responsable du service Aménagements urbains au sein de notre service Travaux.

Dès qu'il l'a loué, l'utilisateur dispose du vélo 24h/24, en toute liberté. La location peut être renouvelée. L'entretien est compris dans le prix de location.

## 18 nouveaux vélos classiques, 2 vélos cargo

Quelque 40 vélos neufs ont été mis à disposition, dès août 2020. Ils ont tous été loués en deux mois ! La Ville a donc décidé d'en financer 18 de plus.

« On tablait sur 20, mais le prix des vélos a malheureusement augmenté suite au succès qu'ils ont rencontré pendant la crise sanitaire. »



La Ville a aussi acquis deux modèles différents de vélos cargo électriques (toujours jaunes), également proposé à la location chez Pro Velo pour des périodes de deux mois.

« Cette opération « Testing vélo » permet de tester et s'habituer au vélo, avant de l'acheter éventuellement. Les vélos cargo sont des engins assez lourds, qui nécessitent une conduite particulière. Vu leur prix élevé, mieux vaut s'engager en connaissance de cause. » ●

📄 010 / 40 15 13  
<https://www.provelo.org/fr/page/ottignies-cyclottintois>



# 30km/h en agglomération

**Déjà d'application (mais hélas peu respecté) dans le centre d'Ottignies et plusieurs quartiers de la ville. La zone continue de s'étendre.**

Développer la Ville 30km/h, la majorité communale le prévoyait pour 2021 dans son Programme Stratégique Transversal (PST). Mais la crise sanitaire a accéléré le processus.

« Dès le lockdown de mars, on s'est rendu compte de l'importance de prévoir plus d'espace pour les piétons et les cyclistes, sur les voiries. La distance de 1m50 devait pouvoir être respectée entre les usagers », se souvient l'échevin de la Mobilité David da Câmara Gomes. « Un budget dégagé par la Wallonie pour aider les communes à aménager des voiries afin de garantir la distanciation physique dans l'espace publique nous a permis d'accélérer le processus. »

Le budget wallon englobait l'amélioration de la sécurité routière, la diminution de la pollution et des nuisances sonores, l'augmentation de la convivialité...

« En agglomération, le bâti est souvent très ancien et les voiries étroites. C'est le cas à Ottignies. Dès qu'on diminue la vitesse, les différents usagers - piétons, cyclistes, automobilistes... - peuvent cohabiter. Une voiture qui passe à 30km/h n'empêche pas deux voisins d'échanger, sur le trottoir. À 50km/h, on ne s'entend plus. »

L'échevin évoque aussi la réduction des accidents : à 30km/h, on a le temps de freiner si un enfant déboule subitement sur la rue.

## Déjà tout le centre d'Ottignies

Tout le centre d'Ottignies et une partie de Mousty sont passés en zone 30km/h à la mi-septembre 2020. D'autres quartiers ont suivi : Rofessart, le Buston, la chaussée de La Croix et les rues des quartiers voisins.

Mais force est de constater que les utilisateurs de la voirie ne respectent pas souvent la vitesse réduite.

« Il y a des panneaux en entrée de zones, mais ils échappent à certains. Ce qu'il faut retenir, c'est que le 30km/h vaut pour l'ensemble de l'agglomération. Nous ajouterons des marquages au sol, pour que ce soit plus visible. »



D'autres quartiers passeront en zone 30. A quel moment ? Impossible de le préciser, cela doit faire l'objet de divers règlements, être soumis au Conseil communal, approuvé par les instances de tutelle... et s'accompagner d'aménagements (signalisation, bollards, bacs à fleurs...).

« Nous poursuivons sur notre lancée avec, prochainement, Louvain-la-Neuve, le Petit-Ry, les voiries autour de Bel Horizon (Mousty) et les clos le long de l'avenue Albert 1<sup>er</sup> (Limelette). »

## 50km/h sur deux boulevards

La vitesse a également été réduite - de 70 à 50km/h - sur les boulevards de Lauzelle et Baudouin 1<sup>er</sup>. Cela devait faire l'objet d'un test, pendant 6 mois, pour prouver la nécessité de cette mesure à la Région (pour réduire le bruit, mais aussi parce que les traversées de ces deux boulevards sont de plus en plus nombreuses).

A l'heure de boucler ce numéro de l'OLLN Info, le SPW wallon n'avait pas encore confirmé la pérennisation de cette mesure. L'arrêté de police qui encadre la réduction de la vitesse prend fin le 7 septembre. Une réponse est espérée d'ici-là. ●

## Semaine de la Mobilité

La semaine de la Mobilité aura lieu du 16 au 22 septembre.

Au programme : sensibilisation à la zone 30km/h, essai du service Tec à la demande, bourse aux vélos le dimanche 19 septembre, petit-déjeuner Mobilité, balade...

olln.be - 010 / 43 62 00



MOBILITÉ

# Wallonie Cyclable

**Un Plan d'investissement soumis au Conseil communal d'octobre.**

Déjà sélectionnée lors du 1<sup>er</sup> Plan Wallonie Cyclable en 2011, notre Ville vient d'être retenue pour la 2<sup>e</sup> édition du Plan. A la clé : 1,2 millions d'euros de subsides wallons, pour élaborer une stratégie de développement de l'usage du vélo au quotidien, à travers un réseau qui relie différents pôles d'attractivité (gare, commerces, zoning, administration, hôpital, école...), réaliser des infrastructures cyclables confortables, augmenter l'offre en stationnement sécurisé...

Notre ville compte déjà quelque 115km d'aménagements cyclables. Le Plan d'investissement cyclable 2020 - dans la continuité de ce qui a été fait jusqu'à présent - sera soumis au Conseil communal d'octobre, avant d'être présenté au SPW Mobilité & Infrastructures, pour approbation. Le taux d'intervention de la Wallonie s'élèvera à 80% des travaux subsidiés, le financement complémentaire étant apporté par la Ville.

« Pour suivre le déroulement de ce Plan, la Région impose la création d'un Comité d'accompagnement qui comprend des représentants de l'administration, du politique, des associations actives dans le domaine de la mobilité cyclable : le GRACQ, Pro Velo... Des représentants de la Commission consultative communale d'aménagement du territoire et de mobilité (CCATM) en seront également », annonce l'échevin de la Mobilité David da Câmara Gomes.

## Beaucoup d'actions possibles

La liste des dossiers à retenir est en cours d'élaboration. On y prévoit, entre autres, la continuité de la liaison Ottignies-Céroux par la rue Croix Thomas, avec des pistes cyclables dignes de ce nom.

De nouveaux aménagements devraient aussi permettre aux cyclistes de rejoindre Louvain-la-Neuve au départ d'Ottignies en passant par la Montagne du Stimont et le quartier du Bauloy, pour retrouver la Sapinière et la rue Haute sans devoir passer par le Pont du Pape.

L'Université, elle, plaide pour une liaison entre Louvain-la-Neuve-centre et Mont-Saint-Guibert. Il est question de créer une nouvelle voirie avec accotements cyclables.

« Il y a pas mal de champs d'actions possibles : continuer les zones 30, travailler autour des Points Mob, prévoir des parkings à contrôle d'accès pour les cyclistes dans les



centres urbains et les quartiers ensuite... », poursuit David da Câmara Gomes. « Notre Plan d'investissement cyclable doit s'imbriquer dans les projets que la Région développe de son côté. Il est notamment question d'un corridor vélo depuis le Ravel de Court-Saint-Etienne, qui longerait la ligne de chemin de fer jusqu'à Wavre, en passant par la gare d'Ottignies. Et d'un autre, le long de la RN4. »

« Le planning prévoit de finaliser les dossiers d'exécution pour juin 2022, la mise en œuvre des travaux viendra ensuite », annonce Sandra Mertens, responsable du service Aménagements urbains au sein de notre service Travaux. ●

La Wallonie impose deux audits de notre politique cyclable : un avant la réalisation des aménagements, l'autre après. Nous pouvons heureusement compter sur l'aide d'ARIES Consultants, le bureau spécialisé en environnement/mobilité et développement durable retenu dans le cadre de la mise en œuvre de notre Programme d'Actions Mobilité (PAM).

## PCM de Louvain-la-Neuve

Après deux présentations et une enquête publiques (le tout un peu chahuté, au début de la crise sanitaire en 2020), l'actualisation du Plan Communal de Mobilité (PCM) pour la zone de Louvain-la-Neuve devrait être présentée au Conseil communal d'octobre.



---

# Primes de 100 Talents

## Pour l'achat d'un vélo ou d'un kit électrique adaptable.

Le 30 mars, le Conseil communal a approuvé l'octroi de deux primes communales de 100 Talents :

- L'une complémentaire à la prime mobilité douce et active de la Province pour l'acquisition d'un vélo conventionnel, d'un vélo à assistance électrique, d'un kit adaptable, d'un vélo cargo ou familial, ou d'un vélo pliable.
- L'autre complémentaire à la prime wallonne, pour l'achat d'un vélo ou d'un kit électrique adaptable.

« La première était déjà d'application en 2020. Il s'agissait d'une prime « covid-19 », pour soutenir les habitants qui se sont mis au vélo pendant la crise sanitaire. Nous avons octroyé 27 primes en 2020 », explique Nathan Stenier, « mobility manager » de la Ville. « La Province a supprimé sa prime à la fin de l'année, mais certaines personnes ont rentré leur demande juste avant : nous devons pouvoir leur octroyer la prime communale à laquelle elles avaient droit. D'où la reconduction du règlement. »



La Wallonie proposant désormais une prime de son côté - pour l'achat d'un vélo ou d'un kit électrique adaptable entre le 1<sup>er</sup> juillet 2020 et le 31 décembre 2022, de 100 à 400€ suivant le type et le prix du vélo - la Ville a décidé de rendre sa prime communale complémentaire à la prime wallonne, ce qui évite de devoir opérer des vérifications lourdes au niveau administratif.

« La Wallonie entend encourager les déplacements domicile-travail/recherche d'emploi à vélo. A l'inverse de la prime provinciale, la prime wallonne ne prévoit donc plus qu'elle puisse être donnée aux retraités. Certains le regrettent, nous réfléchissons à une alternative éventuelle. »

En 2021, la Ville a octroyé 18 primes complémentaires à la prime provinciale, et 11 primes complémentaires à la prime régionale pour avril, mai et juin. 10.000€ sont prévus au budget, on peut donc offrir 100 primes de 100 Talents.

Prenez connaissance des conditions d'octroi en cliquant sur les règlements publiés sur notre site [olln.be](http://olln.be). Attention : votre demande doit être introduite à la Ville dans les deux mois qui suivent la décision d'octroi de la Région. ●

---

# En Proxibus

## Ottignies-Limelette, Ottignies-Mousty.

Dès la fin de cette année, ou au début 2022, notre Ville opérationnalisera un Proxibus, à l'aide d'un bus (environ 16 places assises et 48 places debout) qu'elle louera au TEC.

Ce véhicule effectuera deux boucles au départ du parking des Villas (voisin de l'athénée Paul Delvaux et surplombant la gare d'Ottignies) : l'une en direction de Rofessart (via l'avenue Demolder et l'avenue de Jassans), l'autre en direction de la Chapelle aux Sabots (via la clinique, les rues du Culot et des Vallées).

« Nous voulons compenser une tâche aveugle dans le maillage du transport en commun, qui avait déjà été relevée dans le Plan communal de mobilité en 2003 », signale l'échevin en charge de la Mobilité David da Câmara Gomes.

La Ville ne disposant pas d'une équipe de chauffeurs en

interne (et un premier appel d'offre n'ayant rien donné), elle prévoit de relancer un marché public, en vue de trouver un opérateur prêt à assurer ce transport aux heures de pointe du matin et du soir (en semaine), ainsi que le mercredi midi.

« Il s'agit de rendre service au public scolaire et aux navetteurs », annonce Nathan Stenier, « mobility manager » de la Ville. « On prévoit aussi une boucle exceptionnelle, le vendredi matin : un aller-retour vers/depuis le marché d'Ottignies, en laissant 2 heures pour faire son marché. »

Pour nos habitants qui l'utiliseront, le tarif sera celui d'un trajet TEC.

La Ville a prévu 100.000€ au budget 2021, pour lancer cette initiative et en couvrir tous les frais de fonctionnement (location du bus, carburant, salaire de deux chauffeurs au minimum, publicité, signalisation...). ●



## « Mobility manager »

Notre Ville s'est dotée d'un « mobility manager » - l'Ottintois Nathan Stenier, entré en fonction en septembre 2020 - pour mettre en œuvre son Programme d'Actions en matière de Mobilité (PAM).

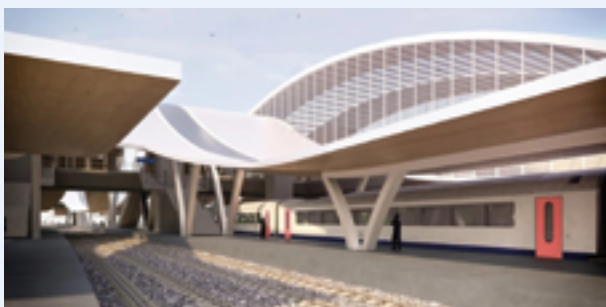
« Beaucoup de sociétés disposent d'un « mobility manager » chargé des plans de déplacement internes à l'entreprise, de proposer des alternatives à la voiture pour le personnel... Il est souvent attaché au service des ressources humaines, gère la flotte des véhicules de société... », explique Nathan Stenier. « Dans les administrations publiques, on utilise plutôt l'appellation « conseiller en mobilité ». Ce sont deux fonctions un peu différentes. Jusqu'à présent, j'ai travaillé à la mise en œuvre de la prime vélo et du futur Proxibus, suivi le projet Navajo (transport à la demande et navette autonome), et souhaite étudier un plan de déplacement scolaire. Beaucoup de parents utilisent encore la voiture pour conduire leurs enfants à l'école, alors qu'ils habitent dans un rayon de moins de 5km. Certains enfants prennent le bus scolaire pour parcourir 1km ! Il faut travailler sur le transfert modal pour les trajets domicile-école - pas seulement domicile-travail - et pour ce faire, organiser des



rangs scolaires, des ramassages à vélo... en collaboration avec les écoles. »

Chargé de réfléchir aux stratégies à mettre en place, à la sensibilisation/communication, à l'animation... il veillera à la transversalité entre tous les services concernés par les questions de mobilité : travaux, mais aussi police, finances (la zone bleue), urbanisme, cartographie... ●

## Une nouvelle gare pour Ottignies

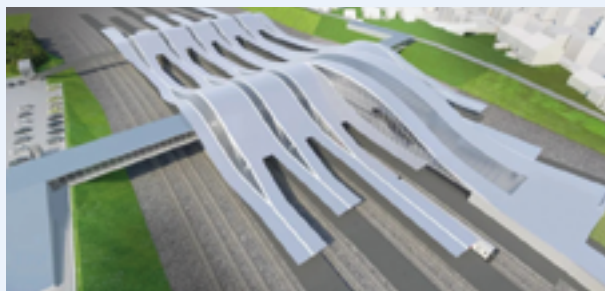


Le 7 juin, la SNCB, Infrabel et le TEC ont dévoilé le projet de réaménagement de la gare d'Ottignies aux membres du Conseil communal, de la CCATM et du panel citoyen du Programme d'Actions Mobilité (PAM, groupe transport en commun) : réaménagement complet du parvis avec une nouvelle gare des bus, nouveau bâtiment de la gare...

Le montant de 83 millions d'euros a été évoqué ; la mise en fonction sera progressive et la rénovation complète de cette infrastructure est prévue pour le 4<sup>e</sup> trimestre 2030.

Découvrez la présentation sur **YouTube** : <https://youtu.be/AMYY0svvam0>

La SNCB a annoncé un dépôt de permis imminent pour le réaménagement du site situé face à la gare. Le parking des Droits de l'Homme fait l'objet d'un PCAR (Plan Communal d'Aménagement Révisionnel) qui arrive en phase de finalisation. Consultez régulièrement notre site [olln.be](http://olln.be) pour être informé du dépôt de permis et pouvoir participer à l'enquête publique.





# Voitures partagées

## Un véhicule dans chaque quartier.

Pour une station à Wavre et une à Nivelles (une voiture chacune), notre Ville peut se vanter d'être bien desservie, avec ses 9 stations Cambio et 23 voitures !



Ottignies-Louvain-la-Neuve compte aussi quatre emplacements identifiés Wibee « *La voiture des voisins* » (à la gare des bus de Louvain-la-Neuve, à la Ferme du Douaire, à la Boule de Crystal et au Buston) et d'autres véhicules Wibee dont les frais sont partagés entre quelques voisins (communautés privées).

« Notre Programme d'Actions en matière de Mobilité (PAM) prévoit d'équiper chacun des 20 quartiers de notre ville d'une voiture partagée », explique l'échevin de la Mobilité David da Câmara Gomes. « Nous voulons forcer l'offre et sommes disposés à prendre le risque à la place de l'opérateur. Si le véhicule roule peu, nous nous engageons à en assumer le seuil de rentabilité. Quelque 100.000€ sont prévus au budget 2021, pour équiper les 14 quartiers qui ne disposent pas encore d'une voiture partagée. »

Un marché public sera lancé cet automne, pour trouver un opérateur candidat à l'équipement des quartiers en voitures partagées.

L'échevin de la Mobilité espère que de nombreux habitants s'abonneront à la société qui remportera le marché. Des incitants seront étudiés, comme le stationnement à tarif réduit pour les véhicules partagés.

« Une voiture partagée remplace jusqu'à 8 voitures personnelles : c'est autant de voitures en moins sur les routes », constate David da Câmara Gomes. « Nous voulons aussi promouvoir les voitures partagées dans les grands projets immobiliers. Aménager des places de parking coûte de l'argent... qui peut être investi, à la place, dans l'équipement et le fonctionnement de véhicules partagés. » ●

[www.cambio.be](http://www.cambio.be) - [www.wibee.be](http://www.wibee.be)



## Les stations Cambio

### A OTTIGNIES

- Gare (5 voitures)
- Rue du Monument (1 voiture)
- Place André Hancre (1 voiture)

### A LOUVAIN-LA-NEUVE

- Gare/antenne communale (5 voitures)
- Piscine de Blocry (2 voitures)
- Lauzelle, parkings des Mespeliers (2 voitures)
- Biéreau, parking du Pont-Neuf (1 voiture)
- Bruyères, place de l'Equerre (3 voitures)
- Parvis de la Cantilène (3 voitures)



## L'escalier du Cœur de Ville

Si vous fréquentez le Cœur de Ville d'Ottignies, il ne vous aura pas échappé que l'escalier qui conduit à l'administration communale est en piteux état.

« La faute au sel répandu en hiver », explique l'échevin en charge de la Mobilité David da Câmara Gomes. « Les marches sont en béton, visiblement très peu résistant. »

Notre service Travaux devrait procéder aux réparations avant l'hiver, en remplaçant les dalles en ciment par des dalles plus résistantes et qui ne changeront pas l'aspect de l'ensemble.

Merci de votre patience.



MOBILITÉ

# TEC à la demande

**Prolongé jusqu'au 31 août 2022.**

Ces derniers mois, vous avez suivi les développements du projet-pilote NAVAJO (NDLR : lire notamment l'OLLN Info n°230 de mai 2021), dont le but était de tester deux nouvelles solutions de mobilité sur notre territoire : une navette autonome sur une voirie publique ouverte à la circulation (Autonom-e) et un transport à la demande dynamique (TEC à la demande).

Ce projet arrive à échéance. La Ville et le TEC souhaitent prolonger d'un an l'expérience du service « TEC à la demande », qui semble répondre à une demande réelle.

Lancé en pleine crise sanitaire, le service n'a malheureusement pas pu atteindre sa vitesse de croisière. Les partenaires souhaitent acquérir plus de données avant d'éventuellement décider de développer cette solution de mobilité à plus long terme.

Le centre d'Ottignies et la clinique Saint-Pierre seront intégrés au périmètre déjà desservi.

« A terme, nous souhaitons pouvoir offrir ce service sur l'ensemble du territoire de la ville. Actuellement, les habitants de Louvain-la-Neuve peuvent réserver TEC à la demande pour se rendre au bois de Lauzelle, au domaine provincial du Bois des Rêves... mais les habitants de Céroux ne peuvent pas. C'est inéquitable, nous devons offrir un service similaire à tous les habitants », constate l'échevin en charge de la Mobilité David da Câmara Gomes.

Pour le moment, il s'agit toujours d'une expérience. Mieux vaut prévoir une demi-heure de battement, si TEC à la demande doit vous conduire à un rendez-vous important.

« Contrairement à un taxi, ce n'est pas du porte à porte, il faut marcher un peu pour rejoindre le lieu de départ et le lieu de destination. Il s'agit d'un transport collectif : le véhicule peut effectuer un petit crochet pour charger un autre utilisateur en cours de route. Mais c'est aussi moins coûteux qu'un taxi : 2,10€ le trajet/9,20€ pour 8 tickets. » ●

[www.projetnavajo.be](http://www.projetnavajo.be) - [www.letec.be](http://www.letec.be)



## Autonom-e

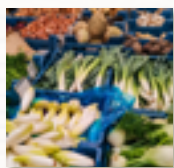
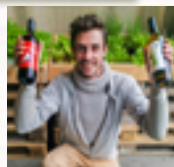
La navette autonome « Autonom-e » arrêtera de circuler le 31 août 2021.

« On est dans une technologie balbutiante, avec un niveau de sécurité maximal. Les fortes pluies du printemps et du début de l'été ont vu exploser la végétation. Résultat : la navette ne reconnaissait plus son tunnel d'imagerie et s'arrêtait continuellement » regrette l'échevin en charge de la Mobilité David da Câmara Gomes. « Je pense que ce type de véhicule n'est pas fait pour rouler ailleurs que dans des sites propres, actuellement. »

La navette a croisé beaucoup d'automobilistes impatients, ce qui a d'ailleurs causé un accident dans la soirée du 15 mai. Par ailleurs, on a remarqué que 99% des utilisateurs avaient emprunté la navette uniquement pour tester la technologie. Intéressant bien sûr, mais l'objectif « mobilité » du projet n'a pas été atteint. La période Covid n'a pas aidé, évidemment.

L'évaluation de l'expérience est en cours.





# LA BIOSPHERE

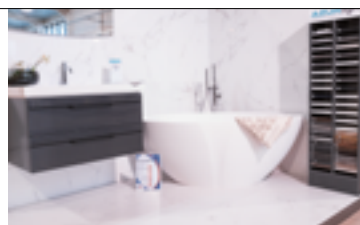
- est un projet **porteur de sens**. Il s'inscrit dans une démarche écologique, **éthique** et répond aux enjeux sociétaux actuels.
- construit depuis plus de 20 ans une **économie alternative**. Elle participe au **tissage du lien social**, base de la solidarité.
- est **engagée** dans une démarche **écologique** et **éco-responsable**. Elle soutient une agriculture respectueuse du vivant.

Au delà du Bio

Une équipe engagée

Ouvert 7 jours sur 7

8, Blvd du Centenaire - 1325 Chaumont-Gistoux - [www.labiosphere.be](http://www.labiosphere.be)



**Showroom**  
*carrelages, menuiserie intérieure,  
sanitaires et peintures*

**BigMat**  
BIEN PLUS QUE DES MATÉRIAUX

**BELMECO SA**

**Horaire libre-service**

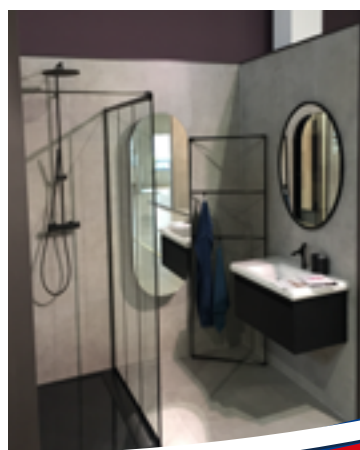
Lundi - vendredi: 6h30 -18h00

Samedi: 7h -13h

**Horaire showroom**

Lundi - vendredi: 8h30 -18h00

Samedi: 8h30 -13h



**f** Bigmat Grez-Doiceau  
Showroom Bigmat Grez-Doiceau  
[infogrez@bigmat.be](mailto:infogrez@bigmat.be) - [showroom@bigmatgrezdoiceau.be](mailto:showroom@bigmatgrezdoiceau.be)

**Chaussée de Wavre, 362**  
**T +32 (0)10/84.15.28**  
**[www.bigmatgrez.be](http://www.bigmatgrez.be)**





# DL FINANCE

Experts en crédits hypothécaires,  
placements et assurances

## VOTRE CRÉDIT HYPOTHÉCAIRE

Plus de 20 partenaires à votre disposition pour trouver la meilleure solution

Visitez notre site [www.dlfinance.be](http://www.dlfinance.be)

ESPACE DU COEUR DE VILLE 16 - 1340 OTTIGNIES  
010/41.40.99 - [info@nd2l.be](mailto:info@nd2l.be)

FSMA 107/200A-cB

emprunter de l'argent coûte aussi de l'argent



Courtage en assurances

**ASSURANCES BIDOUL**

Toutes assurances - Toutes compagnies - Prêts hypothécaires - Placements

Place du centre, 4 | Tél. : 010 41 32 13 | [bidoul@portima.be](mailto:bidoul@portima.be)  
1340 Ottignies-LLN | Fax : 010 41 02 02 | FSMA n° 111128A

1410 Waterloo BE

0498 / 04 12 96

[info@road2nowhere.be](mailto:info@road2nowhere.be)



## Road2nowhere, créateur d'aventures



Nouveau VW  
california

Assurance + assistance 24/7



Jusque 4  
couchages



À partir de  
80€/jour\*

voir offre sur notre site

VOUS AVEZ UN DOUTE SUR VOTRE QUALITÉ D'ÉCOUTE ?  
FAITES UN TEST D'AUDITION **GRATUIT !**



Audiologiste  
**Audio-Solutions**

Entendre c'est bien, comprendre c'est mieux

Rue Joséphine Rauscent 96  
1300 LIMAL

Sur rendez-vous au  
Tél. : 010.457.013  
ou 0494 / 14 76 29

E-mail : [info@audio-solution.be](mailto:info@audio-solution.be)



# Carnet familial

## Naissances

Jules Buisson

Emilia Espinosa Hernandez

Noah Delcorps

Gaspard Bastogne - Van Schendel

## Décès

Calistri Edmond 01/05

Gathot Jean-Marie 03/05

Desprets Nicole 04/05

Doyen Nadine 06/05

Da Canal Patricia 08/05

Stiernet Marie 08/05

Vandercammen Maurice 08/05

Gysekinck Anne-Marie 11/05

Dumont Isidore 11/05

Grenson Yvon 13/05

Danczuk Hendrik 13/05

Mannekens Godeliva 13/05

Fautré Mathieu 14/05

Mouteau Viviane 16/05

Adamczyk Raoul 19/05

Urbain Jeannine 19/05

Hirtz Edmond 23/05

Dermouchamps Armand 27/05

Tabourdon Eddy 29/05

El Makrini Monhand 30/05

Sergers Lydie 04/06

Claro Lucia 05/06

Foulon Jean 05/06

Couttier Nicole 07/06

Ledocq Emma 07/06

Mansion Gaby 09/06

Vanhoeck Christian 10/06

Janvier Paul 10/06

Collignon Claudine 16/06

Plissart Mathieu 18/06

Lemense Nathalie 19/06

Boelens Daniel 20/06

Honoré Brigitte 20/06

Mertens Armand 21/06

Michotte Charles 30/06

## AMNESTY a 60 ans



### Fêtons son anniversaire ensemble, le 6 octobre !

Née d'une action citoyenne en faveur de prisonniers d'opinion, l'association Amnesty International œuvre pour le respect des droits fondamentaux et pour la protection de leurs défenseurs, ici et partout dans le monde.

Dans notre ville, un groupe de militants est actif depuis 1973, largement soutenu par les habitants, les autorités et services communaux, ainsi que le très riche tissu associatif.

Le groupe local 54 invite ses partenaires et sympathisants à célébrer les actions menées ensemble pour les droits humains, le 6 octobre, de 10 à 18h, sur la place de l'Université (Louvain-la-Neuve).

« Des dizaines d'années de lutte et tant de belles réussites... Amnesty peut-elle envisager de prendre une retraite bien méritée ? Hélas non ! », regrettent les membres du groupe local 54. « De nouveaux défis surgissent dans notre monde en mutation. Venez en discuter avec nous le 6 octobre et rassemblons nos forces pour veiller aux droits fondamentaux de toutes et tous. » ●

[i/f/groups/groupeamnestyottignieslln](https://www.facebook.com/groups/groupeamnestyottignieslln)  
amnesty.olln@gmail.com - 0476 / 24 16 49

# Conseil communal

## Le compte rendu de la séance du 22 juin

Avant la séance (en visioconférence), les conseillers entendent le bilan 2020 « sécurité et prévention » de notre zone de police, par le chef de corps Maurice Levêque.

La bourgmestre Julie Chantry demande de confirmer l'ordonnance de police prise en urgence le 31 mai, qui vise à interdire la consommation et la détention d'alcool par les mineurs de moins de 16 ans sur le territoire de Louvain-la-Neuve. L'ordonnance court jusqu'au 2 juillet à minuit et pourra être reconduite, si nécessaire.

Le conseiller Stéphane Vanden Eede demande ce qui sera mis en œuvre dès la rentrée, pour sensibiliser la prochaine génération d'étudiants (afin d'éviter les débordements au printemps 2022). Il félicite la Ville pour son action H2O et espère que l'UCLouvain mettra la main au portefeuille, pour participer aux initiatives de prévention de manière plus affirmée.

Unanimité.

### Conseils consultatifs

La bourgmestre présente le nouveau règlement relatif à l'organisation des conseils consultatifs. Ceux-ci existent depuis plus de 20 ans dans notre ville, leur fonctionnement devait être repensé (la majorité l'avait prévu dans son Programme Stratégique Transversal). Le conseil du Numérique continuera de fonctionner, celui des Aînés pourra être relancé, et deux nouveaux conseils seront créés : de la Personne handicapée et de la Participation (celui-ci chapeautera tous les autres). « *On lancera un conseil seulement si on a une demande spécifique sur une thématique et au moins 10 citoyens prêts à s'y investir. La durée s'étalera sur deux ans, avec une possibilité de reconduction* », résume Julie Chantry.

Le conseiller Nicolas Van der Maren se dit partagé entre critique – à propos du temps qu'il a fallu pour aboutir à cette proposition – et satisfaction de voir ces conseils se relancer. Il est très heureux du lancement d'un conseil de la Personne handicapée. Il l'avait demandé à plusieurs reprises, en séance du Conseil communal.

Le conseiller Stéphane Vanden Eede rappelle que tous les outils qui servent la participation citoyenne font partie des priorités de son groupe et manifeste donc son enthousiasme sur cette relance des conseils consultatifs. Il approuve le principe de rotation tous les deux ans et se



réjouit de la possibilité pour les citoyens de suggérer des thématiques. Il demande de veiller à une diversité pas seulement de genre dans la composition des groupes, et d'autoriser la participation à partir de 16 ans.

La bourgmestre précise que l'âge des participants n'est pas stipulé dans le règlement, donc tout est possible. Quant à la diversité, prévoir des critères pourrait être discriminant.

Unanimité.

### GCV OLLN et Urbanisme

L'échevin des Fêtes Benoît Jacob propose l'octroi d'un subside compensatoire de 20.000€ à la Gestion Centre Ville (GCV) OLLN, pour couvrir les prestations du service Travaux, dans le cadre de l'organisation de Louvain-la-Plage.

Le conseiller Stéphane Vanden Eede annonce l'abstention de son groupe, qui souhaite plus de clarté sur la gouvernance de cette ASBL. Les Kayoux demandent à pouvoir en analyser les budgets et comptes, depuis le début de la mandature.

La bourgmestre Julie Chantry répond que la GCV OLLN, indépendante du Conseil communal, est tout à fait disposée à montrer ses comptes... mais elle n'a jamais reçu de demande de la part de Kayoux.

Egalement en charge de l'Urbanisme, Benoît Jacob demande aux conseillers d'approuver la modification de l'emprise de l'assiette de la voirie communale, dans le cadre de la demande de permis d'urbanisme pour la construction d'un immeuble de 18 appartements et une habitation unifamiliale à l'angle de la rue Chapelle Notre-Dame et de l'avenue Provinciale (Mousty).





Le conseiller Nicolas Van der Maren communique les réserves du groupe OLLN2.0 quant à la hauteur des bâtiments et la densité, en regard des logements voisins. L'échevin partage ces réserves et en a fait part au promoteur.

5 conseillers s'abstiennent.

### Divers

L'échevine en charge de l'Enseignement Annie Galban-Leclef évoque la modification du règlement d'ordre intérieur des écoles communales, pour y intégrer l'interdiction des règlements de compte entre parents et enseignants, afin de conserver un climat de sérénité et de bien-être au sein des établissements scolaires de la Ville.

L'échevine en charge du Commerce Nadine Fraselle évoque les conditions d'octroi d'une indemnité forfaitaire de 2.200€ pour les restaurants et cafés qui ont souffert de la crise covid. Egalement en charge des Affaires sociales, elle s'inquiète de la situation financière de l'Intercommunale Sociale du Brabant Wallon (ISBW) alors que les conseillers sont invités à voter la quote-part annuelle d'un peu plus de 18.000€. Il est convenu de libérer le subside, mais d'inviter les représentants de l'intercommunale à un prochain Conseil, pour qu'ils expliquent les raisons de leurs difficultés et présentent les mesures envisagées pour y remédier.

Au moment de voter les conventions avec les ASBL Terre et Les Petits Riens, l'échevin de l'Environnement Philippe Delvaux signale que 120 tonnes de vêtements sont collectées chaque année, dans les bulles à textile placées sur le territoire de notre ville.

L'échevin en charge de l'Energie Abdel Ben El Mostapha détaille l'intérêt d'investir (un peu plus de 200.000€, lorsque les subsides Ureba et Pollec nous aurons été octroyés) dans une installation de chauffage biomasse, pour chauffer 7 bâtiment de la Ville au Cœur de Ville d'Ottignies. Le service Energie estime le temps de retour sur investissement à 8 ans, pour une installation qui durera au moins 20 ans. Cela permettra de réduire nos émissions de gaz de 14%. Egalement en charge des droits humains, il propose de répondre favorablement à la demande du groupe local 54 d'Amnesty de voir la Ville adopter la prisonnière d'opinion iranienne Atena Daemi. Des actions seront menées auprès de la population et dans les écoles, pour faire connaître le combat qu'elle mène afin que la peine de mort soit abolie dans son pays.

### Montagne du Stimont

Un point a été ajouté par le conseiller Nicolas Van der Maren, qui s'inquiète des embouteillages, parking sauvage et vitesses excessives dont se plaignent les habitants de la Montagne du Stimont, suite au succès des commerces situés dans le bas de la rue.

L'échevin en charge de la Mobilité David da Câmara Gomes détaille les aménagements réalisés depuis plusieurs années dans la rue, la création de la zone résidentielle en 2017... On peut encore étudier la possibilité d'installer quelques bollards supplémentaires, mais cela devient compliqué. La police passe régulièrement, pourtant ça ne suffit pas. A un moment donné, la Ville ne peut plus assumer seule le fait qu'une série de gens ne respectent pas les règles. On ne peut pas non plus s'acharner sur la chalandise d'un commerce/d'une communauté en particulier. Les contrôleurs de la zone bleue pourront bientôt venir en appui de la police locale, avec des sanctions administratives.

Au cours du débat, on apprend que certains automobilistes se garent de telle sorte qu'ils empêchent une riveraine malvoyante de sortir de sa maison en toute sécurité. Sa situation a ému l'échevine en charge de la Personne handicapée Nadine Fraselle, qui considère qu'il faut pénaliser plus, pour changer le comportement des automobilistes qui se garent de manière sauvage.

La séance se termine par un « quart d'heure de questions-réponses » qui dépasse largement le quart d'heure ! ●

## Nuit de l'obscurité



### Coupage de l'éclairage public en différents lieux, du 8 au 11 octobre.

Notre Ville participera à la Nuit de l'Obscurité, le samedi 9 octobre, en coupant l'éclairage public à certains endroits (églises de Céroux, Mousty, Ottignies, Limelette, et leurs environs ; éclairage de la Ferme du Douaire ; éclairage autour de la porte d'entrée de l'hôtel de ville ; avenue Reine Astrid et tronçon du bd Martin jusqu'à la place du Centre), du vendredi 8 octobre après-midi au lundi 11 octobre au matin.

En participant à cette action (comme chaque année depuis 2014), notre Ville entend marquer son implication dans une démarche vers un « juste éclairage », économe en énergie et minimisant les nuisances lumineuses.

La Nuit de l'Obscurité est organisée par l'Association pour la Sauvegarde du Ciel et de l'Environnement Nocturnes (ASCEN) avec le soutien d'Inter-Environnement Wallonie.



Sur la photo de la Fondation Reine Paola, l'échevine de l'Enseignement Annie Galban-Leclef, la directrice de l'école communale de Blocry Sylvie Daveloose et le conseiller pédagogique de notre service Enseignement Marcel Buelens, lors de la remise du Prix, le 9 juin.

# Prix Reine Paola pour l'Enseignement

## 2<sup>e</sup> lauréate en communauté française : l'école communale de Blocry.

Chaque année depuis 25 ans, le Prix Reine Paola pour l'Enseignement récompense les enseignants qui ont excellé dans leur profession.

Cette année, une édition spéciale du Prix a mis à l'honneur les enseignants qui ont mis des projets originaux en place pour éviter que les inégalités sociales et le décrochage scolaire ne s'accroissent durant la pandémie.

L'équipe pédagogique de l'école communale primaire de Blocry a été classée 2<sup>e</sup> en communauté française, après l'équipe pédagogique de l'école libre de coiffure et d'esthétique « Le Verseau » de Gosselies. Cette 2<sup>e</sup> place au classement lui a permis de remporter 4000€.

## Espaces numériques de travail de qualité

L'équipe pédagogique de Blocry a été récompensée pour avoir mis en place des espaces numériques de travail (ENT) de qualité, adaptés à la vie des classes, sur le site internet de l'école.

Ils ont permis aux enfants de travailler individuellement (sur un espace, une activité ou une application) durant un temps donné, puis de facilement revenir au groupe (par une présentation, un partage de données ou une création). Les enfants y travaillaient de manière asynchrone à l'école, durant les moments de travail individuel, mais aussi en dehors.

Ces ENT ont permis aux enfants qui étaient absents (en quarantaine, notamment) de garder le lien avec la vie de la classe. ●

# Réalisez un audit logement

## Et bénéficiez d'une subvention communale.

Dans le cadre de l'appel à projet WalloReno, 30 ménages ont pu bénéficier d'un audit à prix intéressant. En contrepartie, ils participent à l'évaluation de différents outils utilisés dans le processus de rénovation des logements.

Bonne nouvelle : la Ville emboîte le pas et octroie une subvention de 400€ (200€ + 200 Talents) aux ménages qui font auditer leur logement et en améliorent la qualité énergétique ! Deux outils sont en cours de test : le Quicksan et la feuille de route. Nos habitants ont été plus d'une centaine à utiliser le Quicksan et à nous communiquer leur avis à son sujet ([www.renovOLLN.be/quicksan](http://www.renovOLLN.be/quicksan)). Les commentaires sont très positifs : un outil convivial, rapide, aisé à utiliser... qui a visiblement tout pour plaire ou plutôt pour passer à l'étape suivante.

Comment connaître les étapes permettant d'amener son logement au label de performance énergétique A ? C'est le rôle de la feuille de route. Elle fait partie intégrante de l'audit logement et en résume les pistes d'action. Faire auditer son logement, c'est la base pour aborder

les travaux de rénovation de manière efficace : viser en priorité les parois les plus déperditives et éviter de réaliser des travaux qui devront être détruits ou abîmés lors d'une phase ultérieure de rénovation.

Mais un audit énergétique est un travail conséquent, qui représente un certain budget... sans entraîner directement des économies d'énergie. Pour encourager ses citoyens, la Ville octroie une subvention de 400€ (200€+200 Talents) aux ménages qui font auditer leur logement et s'engagent dans une démarche de rénovation.

Consultez le règlement disponible sur notre site (<https://www.olln.be/fr/ma-ville/services-techniques/energie> > Rénovation logement – prime communale audit) et contactez le service Energie pour vérifier l'éligibilité de votre projet. Faites ensuite auditer votre logement par un auditeur de la plateforme Rénov'OLLN (<https://www.renovolln.be/professionnels-partenaires/>) et commandez les travaux prioritaires. Envoyez enfin votre dossier de demande de prime au service Energie. ●

 [www.renovOLLN.be](http://www.renovOLLN.be)

# esprit COURBEVOIE

LOUVAIN-LA-NEUVE



Optez pour un  
**INVESTISSEMENT**  
long terme



## Un quartier à taille humaine !

Vous êtes en quête d'un lieu exceptionnel dans un centre urbain dynamique et novateur? Ce cadre idéal, beaucoup l'ont déjà adopté, comme en témoigne le succès de la première phase du projet **Esprit Courbevoie**.

Situé à deux pas de Louvain-la-Neuve, **ville vibrante et cosmopolite**, ce nouveau quartier allie à la perfection **convivialité et quiétude**. Rêvez du confort de demain dans cette cité aisément **accessible et connectée**.

A VENDRE : **STUDIOS, APPARTEMENTS 1, 2 ET 3 CH**  
**BUREAUX & COMMERCES**

Infos et ventes :

Projet développé par :

**+32.2.588.00.60**  
**[www.espritcourbevoie.be](http://www.espritcourbevoie.be)**







PARTICIPATION

# 4 conseils consultatifs

## Envoyez votre candidature !

Le Conseil communal a approuvé un nouveau règlement pour les conseils consultatifs. Les conseils qui seront créés - ou continueront de fonctionner - pour deux ans, sont consacrés à la Participation, aux Aînés, à la Personne en situation de handicap et au Numérique.

Pour en faire partie (d'un seul ou plusieurs), signalez votre intérêt au service Participation ([participation@olln.be](mailto:participation@olln.be)), ou par courrier : administration communale - Participation, Espace du Cœur de Ville, 2, 1340 Ottignies) avant le 26 septembre.

Merci de préciser si votre candidature est à titre individuel ou en tant que délégué d'une association dont l'action est localisée sur le territoire de la ville ou disposant d'une antenne active sur le territoire de la ville. Précisez aussi si le rôle d'animateur vous tente.

## Lieux de débat

Les conseils consultatifs sont des lieux d'échange d'information et de débat, de sensibilisation, de consultation et de proposition qui permettent un dialogue structuré et régulier entre les autorités communales et la population. Ils ont pour but d'alimenter les réflexions des autorités communales et contribuer à l'animation, au renforcement de la cohésion sociale et à l'amélioration du cadre de vie dans la ville.

Les conseils sont composés d'habitants (sans mandat politique au niveau local) âgés d'au moins 16 ans. Les membres du Conseil communal ou du Conseil de l'action sociale peuvent également en faire partie, ainsi que le membre du Collège qui a la thématique dans ses compétences. ●

010 / 43 61 85  
[www.olln.be/conseilsconsultatifs](http://www.olln.be/conseilsconsultatifs)

Rien n'empêche de mettre en place d'autres conseils consultatifs. Si 10 citoyens de la ville, sans mandat politique local, en font la demande et sont prêts à s'engager au sein d'un conseil consultatif sur une thématique non encore traitée, le Conseil communal se prononcera sur l'opportunité d'en créer un nouveau.



RENCONTRES CITOYENNES

*Dialoguez avec  
le Collège*

Yves Votaw

## Dialoguez avec le Collège

### Habitants de Céroux, posez vos questions avant le 10 octobre.

Après Ottignies centre, Mousty-Franquénies, les Bruyères, Le Petit-Ry - Pinchart et Lauzelle (le 13/10), le Collège rencontrera les habitants de Céroux, le 2 décembre. Pour discuter avec eux des sujets qui les préoccupent.

Habitants de Céroux, envoyez vos questions/thématiques avant le 10 octobre : [participation@olln.be](mailto:participation@olln.be) ou par courrier : Administration communale, Participation, Espace du Cœur de Ville, 2, à 1340 Ottignies.

Les informations pratiques et les thématiques seront communiquées sur la page Facebook de la Ville, et transmises dans un toutes-boîtes aux habitants du quartier.

[rencontrescitoyennes.olln.be](mailto:rencontrescitoyennes.olln.be)

## Enquête place du Centre

La Ville a mis en place un processus participatif autour de l'avenir de la place du Centre (lire l'OLLN Info de juillet 2021).

Donnez votre avis avant le 30 septembre :  
[www.olln.be/placeducentre](http://www.olln.be/placeducentre)

Pour recevoir le questionnaire en version papier:  
010 / 43 61 85 ou [participation@olln.be](mailto:participation@olln.be)

C'EST LA RENTRÉE,  
REPRENEZ  
VOS BONNES  
HABITUDES...



**AD** Limal



» DU BEAU «  
**DU BON**

**DU FRAIS**

**AD** EUX PAS

AD DELHAIZE Limal « Chez Darche » • Tél. 010 42 03 03

**HORAIRE - ouvert tous les jours :**

Du lundi au samedi de 8h30 à 19h • Dimanche et jours fériés de 8h à 12h



SOCIAL

# Luminothérapie à la clinique Saint-Pierre

**Grâce au soutien du Rotary de Louvain-la-Neuve, et bientôt du Lions.**

La Chaumontoise Claire Van Wassenhove est une battante. Soignée à la clinique Saint-Pierre d'Ottignies pour un 2<sup>e</sup> cancer du sein, elle n'a pas oublié ce qui l'a aidée à guérir du 1<sup>er</sup>, il y a huit ans.

« Mon oncologue a fait ce qu'il fallait au niveau médical. En parallèle, j'ai essayé tout ce qui pouvait me faire du bien : yoga, aquagym, massages, réflexologie... grâce à l'équipe de La Vie-là d'Ottignies. »

Quand Zaina Semlali - infirmière en oncologie au sein de l'hôpital de jour, depuis 16 ans - lui a proposé de faire l'expérience de la luminothérapie, elle n'a pas hésité une seconde.

« Zaina m'a promis des lunettes magiques ! J'étais prête à tout tester, pour oublier les nausées provoquées par les premières chimio. »

Et quelle chance : la technologie a eu un effet incroyablement relaxant sur la patiente.

« C'était au début de cette année, en plein confinement. Il n'y avait pas d'accompagnement possible, je venais seule. Les journées étaient longues : j'arrivais pour 9h et repartais à 17. En plus du traitement, il y avait la prise de sang, il fallait attendre les résultats, rencontrer l'oncologue... J'ai mis les lunettes et les écouteurs, et en très peu de temps, j'ai été emportée dans un tout autre univers, loin de l'hôpital. »

## Se faire du bien

L'Ottintois David Abergel, président sortant du Rotary de Louvain-la-Neuve, et le Limelettois Nicolas Van der Maren, porte-parole du club, écoutent le récit de Claire avec empathie. Les 600€ offerts par le Rotary pour permettre l'achat des lunettes ont désormais un visage et un nom. Mais ce sont plus de 70 patients qui en ont déjà profité, gratuitement.

« On choisit un programme parmi une quinzaine de possibilités : « S'endormir », « Joie de vivre », « lâcher prise »... Il y a de la musique, une voix, ou deux... On ferme les yeux et on voit des lumières colorées, bleutées, orangées... à travers les paupières. On fait son choix en fonction du temps dont on dispose : 15



minutes, 30, 40... pour ne pas être interrompue pendant ce moment de détente. »

Claire conseille les lunettes à toutes ses voisines d'infortune. Elle le sait : être négative n'arrange rien. Surtout : se faire du bien, autant que possible, dès que possible.

« Le bien fait au corps agit sur l'esprit. Je suis convaincue que cela joue dans l'activation de nos capacités de guérison. »

C'est l'opération qui l'attend, cette fin de semaine. Zaina lui a promis les lunettes pour un programme pré-opératoire, la veille, et un autre post-opératoire, au cours des 5 jours qu'elle devra passer à la clinique.

« Je suis pleine de gratitude pour toutes ces infirmières extraordinaires qui ont un boulot fou et prennent encore le temps de se démenner pour des projets comme celui-là. Une telle bienveillance, c'est énorme pour tous ceux qui sont en état de fragilité. »

## Grâce au Rotary

Zaina Semlali a souhaité introduire cette thérapie à la clinique Saint-Pierre après l'avoir découverte lors d'un coaching sportif. Elle s'est renseignée auprès de l'hôpital Vésale (Charleroi), qui l'utilisait déjà, avant d'en parler à l'Ottintoise Mimi Humblet, hyper active au sein de La Vie-là. Celle-ci en a parlé à son voisin David Abergel du Rotary, qui en a parlé aux membres de son club... qui ont été ravis de soutenir ce projet, local et ayant trait à la santé (un thème d'action privilégié par le Rotary).

« L'année covid ne nous a pas permis de programmer beaucoup d'événements pour récolter des fonds. Néanmoins, nous avons eu la chance de pouvoir organiser notre repas artistique à la Ferme de Beurieux, au début octobre. La vente aux enchères d'œuvres d'art et la tombola nous ont permis de récolter





6000€ pour le projet de rénovation des locaux de l'Escalpade à Limal », annonce Nicolas Van der Maren. « Notre vente de pralines a aussi rapporté 6000€, dont une partie ira à l'Escalpade et l'autre au projet d'un Rotary de Bruxelles, pour la construction d'un centre d'accueil et d'hébergement pour enfants polyhandicapés. »

Les Rotariens annoncent encore la création d'une équipe de marcheurs, dans le cadre du Relais pour la Vie.

### Le Lions aussi

Constatant les bienfaits de la luminothérapie auprès des adultes qu'elle soigne en oncologie, Zaina (soutenue par ses responsables) s'est adressée au Lions Club de Louvain-la-Neuve, qui s'est engagé à fournir trois appareils supplémentaires. De son côté, la Fondation contre le Cancer en a promis deux.

« Ils seront peut-être un peu différents du premier : des casques, au lieu d'écouteurs. Nous trouverons des infirmières relais, pour pouvoir les utiliser dans d'autres services aussi : aux soins palliatifs, en chirurgie... »

L'infirmière est ravie de pouvoir proposer autre chose que des médicaments, pour calmer les angoisses. L'expérience apporte une autre relation, une autre écoute.

« Les questionnaires de satisfaction nous permettront d'établir des statistiques, pour améliorer encore l'approche. Nous étudions les effets sur la respiration, la détente, le bien-être physique et psychologique... »

La direction de la clinique a fait part de son intérêt aussi pour le personnel soignant. ●



## Relais pour la Vie

Ne manquez pas la 2<sup>e</sup> édition du Relais pour la Vie - une initiative de la Fondation contre le cancer - le 4 septembre au Collège du Christ-Roi (rue de Renivaux, à Ottignies).

Au programme, dès 14h : marche (sur un circuit de promenade de la ville), cérémonie d'accueil, artistes locaux, dégustations et animations pour tous les âges, cérémonie des bougies. Dans le respect du protocole covid en vigueur.

[www.relaispouurlavie.be](http://www.relaispouurlavie.be)

## Lire et écrire

Apprendre quand on est adulte, c'est possible !



En Belgique francophone, on estime à 10 % le nombre de personnes adultes qui éprouvent des difficultés pour lire, écrire, ou même parler en français.

Face à ce constat, l'ASBL Lire et Ecrire Brabant wallon propose des formations gratuites pour adultes, dans cinq centres en Brabant wallon, notamment à Ottignies et Court-Saint-Etienne. Chaque année, des dizaines de personnes viennent y apprendre à lire et à écrire, gratuitement.

L'ASBL propose aussi des ateliers et activités (rencontres d'auteurs, ateliers philo, collaborations avec différentes initiatives socio-culturelles locales...) pour aller plus loin dans l'apprentissage, acquérir plus d'assurance... pour mieux comprendre le monde et mieux agir.

Intervention dans le frais de transports et de crèche, à certaines conditions.

0499 / 69 68 68  
[lire-et-ecrire.be/brabantwallon](http://lire-et-ecrire.be/brabantwallon)



## Permanence pensions

La permanence pension reprendra en toute sécurité, dès le 15 septembre.

Nouveauté : elle se tiendra uniquement sur rendez-vous, pour vous éviter de devoir patienter. Ceci permettra aussi à l'expert pension d'éventuellement préparer votre dossier.

Pour prendre rendez-vous, téléphonez exclusivement au numéro spécial pension 1765. Votre interlocuteur vous demandera la raison de votre visite, afin de voir si cela peut être réglé par téléphone (et ainsi vous éviter un déplacement inutile). Si le rendez-vous est nécessaire, l'agent du service des Pensions fixera avec vous le rendez-vous dans les locaux de l'administration communale - 2, Espace du Cœur de Ville, à Ottignies - selon les disponibilités.



SOCIAL



# Les mardis d'octobre

## Des activités pour nos aînés.

Le 1<sup>er</sup> octobre est la journée internationale des personnes âgées. À cette occasion, la Ville invite ses aînés à plusieurs activités culturelles, ludiques et sportives, chaque mardi du mois d'octobre:

- **Le 5 octobre** : Midzik à la Ferme du Biéreau : « Entre baroque et jazz », par la Bacchus quartet. Le concert sera suivi d'une visite guidée sur le thème des 50 ans de Louvain-la-Neuve. PAF : 6€.



© DR

- **Le 12 octobre** : conférence « Home organising » par Séverine Lebegge (comment améliorer l'organisation de son logement, en appliquant les conseils de professionnels du rangement), à l'hôtel de ville d'Ottignies. PAF : 5€.



- **Le 19 octobre** : voyage à Huy. PAF : 25€.
- **Le 26 octobre** : tournoi de pétanque. Gratuit.

Sous réserve de l'évolution de la crise sanitaire, moyennant le respect de toutes les mesures de protection. ●

- Inscriptions jusqu'au 25 septembre : 010 / 43 61 73, [affairessociales@olln.be](mailto:affairessociales@olln.be)

## Simple comme une fleur

Les réseaux d'entraide Bras dessus Bras dessous, CitiSen et het BuurtPensioen vous invitent à participer à l'action de sensibilisation « Simple comme une fleur » le 1<sup>er</sup> octobre, qui consiste à offrir une fleur à une personne âgée vivant dans son quartier, son building, à la porte d'à côté... pour rompre l'isolement et prendre conscience des aînés vivant dans son entourage.

Les bénévoles de Bras dessus Bras dessous offriront une fleur aux passants pour sensibiliser à l'isolement et à la solitude des personnes âgées.

Vous pouvez prendre part à l'action en offrant quelques heures de votre temps:

- **Le 30/9** : lors des préparatifs
- **Le 1/10** : en offrant une fleur aux passants afin de les sensibiliser.

● [hello@samentoujours.be](mailto:hello@samentoujours.be) ou 0483 / 63 63 76

## Le mois Cupcake

Soutenez la recherche sur la maladie d'Alzheimer en Belgique, participez à la 6<sup>e</sup> édition du « Mois Cupcake », en septembre !

● [www.stopalzheimer.be/fr/](http://www.stopalzheimer.be/fr/)

## Temps libre/à donner ?

Vous cherchez à vous rendre utile, à mettre vos compétences et disponibilités au service des autres, dans un volontariat de qualité ?

L'équipe de l'ASBL Accueil et Orientation Volontariat (AOV) vous renseigne sur les possibilités en matière de volontariat (ainsi que des droits et devoirs des volontaires), le jeudi de 10 à 12h, au n°13 du bd Martin, à Ottignies (1<sup>er</sup> étage), sur rendez-vous.

L'ASBL aide aussi les associations à trouver des bénévoles.

● 0474 / 53 19 59  
[aov.olln@gmail.com](mailto:aov.olln@gmail.com)  
[www.aovolontariat.be](http://www.aovolontariat.be)



VIDANGE DE FOSSES, PUIITS, DÉGRAISSEURS ET CITERNES

VIDANGE ET NETTOYAGE DE CITERNES D'EAU DE PLUIE

DÉBOUCHAGE DE CANALISATIONS

INSPECTION DE CANALISATIONS PAR CAMÉRA

TRAVAUX D'ÉGOUTS

(Réparations et nouvelles installations)

APRÈS UN PASSAGE PAR CAMÉRA POUR INSPECTION DE VOS ÉGOUTS RECEVEZ VOTRE VIDÉO EN COULEURS SUR CLEF USB !

[www.vidangelimaloise.info](http://www.vidangelimaloise.info)

Rue de Grimohaye 84 • 1300 Limal • Tél. : 010.41.67.50 • GSM : 0477.26.04.19 • E-mail : [info@vidangelimaloise.be](mailto:info@vidangelimaloise.be)

30 années d'expérience



[www.decoration-massart.be](http://www.decoration-massart.be)

## Eric Massart

**Artisan, peintre en bâtiment**

Peintures intérieures & extérieures,  
Façades, châssis, portes, volets, boiseries,  
Tapissage,  
Revêtements de sols (souples) et de murs,  
Pose de stores

Pour tout renseignement, contactez-moi au  
**0477/45 27 07**

Chaussée de Bruxelles 128 D – 1300 Wavre

La décoration ... c'est ma passion !



Devis  
gratuits



# Funérailles Debroux srl

Funérarium - Incinération - Fleurs en soie

Organisation de funérailles pour tout budget sur Ottignies et toutes régions



26 Avenue des Combattants - 1340 OTTIGNIES L-L-N  
[www.funeraillesdebroux.be](http://www.funeraillesdebroux.be)

**Tél.: 010/ 41 42 91**





ENVIRONNEMENT

# Fête de la Pomme

**Une journée pour découvrir la pomme dans tous ses états, où la biodiversité, le zéro déchet et l'autonomie alimentaire sont aussi mis à l'honneur.**

**Le 17 octobre, prenez part à l'ambiance festive de cet événement incontournable, sur le site idyllique de la place de Céroux.**

Après l'annulation de 2020 due au Covid, la Fête de la Pomme fait son grand retour : l'occasion de promouvoir l'économie locale avec la vente de produits du terroir : miel, légumes, boissons, savons...

La Ville et les membres du Plan Communal de Développement de la Nature (PCDN) se mobilisent pour réussir cet événement de rencontres et de sensibilisation à l'environnement.

Vous y rencontrerez des producteurs de pommes et produits dérivés (de quoi faire des provisions de douceurs



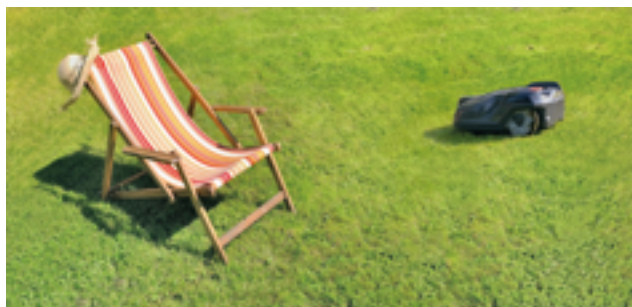
en prévision de l'hiver, n'oubliez pas d'emporter vos sacs réutilisables) et partagez les passions des membres de plusieurs associations Nature.

L'élaboration du programme est en cours. Les informations pratiques seront diffusées sur notre site [www.oln.be](http://www.oln.be)

Sous réserve de l'évolution de la crise sanitaire, toutes les mesures de prévention covid seront d'application. ●

## SOS hérissons

**Limitez l'utilisation de votre robot-tondeuse de 10 à 17h.**



Le hérisson est un allié précieux des jardiniers : il chasse les limaces, les escargots et divers insectes considérés comme nuisibles.

Malheureusement, ce petit mammifère est aujourd'hui fortement menacé : l'utilisation de pesticides, la destruction de son habitat naturel et le trafic routier entraînent une chute drastique de la population de hérissons en Europe.



Depuis quelques semaines, les CREAVES (Centres de Revalidation des Espèces Animales Vivant naturellement à l'Etat Sauvage) assistent, impuissants, à un afflux de hérissons blessés, principalement victimes des lames des robots-tondeuses. Ces engins représentent un véritable fléau pour l'espèce. Le problème réside principalement dans l'utilisation de ces robots durant la période d'activité des hérissons, c'est-à-dire entre la fin de journée et l'aube. Le taux de survie des hérissons mutilés est extrêmement faible.

### Programmez votre robot-tondeuse

Il est possible de trouver un compromis entre confort d'entretien des pelouses et protection de la faune sauvage en programmant les robots-tondeuses de manière à les faire fonctionner entre 10 et 17h.

Robot ou pas, inspectez le jardin avant de démarrer la tondeuse, la débroussailleuse ou autre coupe-bordure. Faites de même lorsque vous prévoyez de brûler un tas de feuilles mortes ou de bois. ●

[www.adalia.be/herisson](http://www.adalia.be/herisson)

# Grand nettoyage « Be WaPP »

**Rendre nos rues, espaces verts et sentiers plus propres. Citoyens, écoles, entreprises... on compte sur vous !**



L'opération de nettoyage « Be WaPP » se veut être une grande mobilisation citoyenne pour conscientiser à la nécessité de préserver notre environnement et notre planète.

Depuis 2015, le temps d'un week-end, de nombreux Wallons se mobilisent pour ramasser les déchets présents dans nos rues et chemins de campagne, sur les pistes cyclables... pour que la région soit plus agréable à vivre.

Vous souhaitez participer en groupe et nettoyer un site choisi par vos soins ?

Inscrivez-vous (jusqu'au 13 septembre) sur le site de Be Wapp : <https://www.bewapp.be/je-passe-a-laction/grand-nettoyage-de-be-wapp/>

## Campagne de dératisation

La Ville organise une campagne de dératisation, du 15 au 22 octobre. Elle concerne les égouts, les ruisseaux et les rivières, mais aussi les terrains de particuliers où logent des rats.

Des spécialistes placeront des appâts chez tous les habitants qui se seront inscrits auprès du service Environnement avant le 18 octobre: 010 / 43 62 50 ou [environnement@olln.be](mailto:environnement@olln.be)

Par ailleurs, vous pouvez toujours obtenir gratuitement, au service Travaux (avenue de Veszprem, 5, à Ottignies), des produits pour poursuivre le traitement.  
Sur rendez-vous : 010/43 62 00

Vous souhaitez rejoindre une équipe existante ? Voici les dates et lieux de rendez-vous :

- Le jeudi 23 septembre à 13h : Grand-Place de Louvain-la-Neuve
- Le vendredi 24 septembre à 17h : place de Céroux
- Le samedi 25 septembre à 11h : potager du Cœur de Ville d'Ottignies
- Le samedi 25 septembre à 15h : place de l'Aubépine à Limelette
- Le dimanche 26 septembre à 11h : place de l'Eglise à Mousty

Au plaisir de vous y voir nombreux ! ●

## Festival Maintenant!



Du 22 au 26 septembre, bienvenue au Festival Maintenant! pour un monde en transition, sur la Grand-Place de Louvain-la-Neuve. Au programme : conférences, ateliers, spectacles et animations pour vous donner envie de vous mettre en route vers un meilleur demain !

La Maison du Développement Durable (MDD) y coordonnera un village de stands participatifs et d'ateliers autour de la récup, la réparation, le seconde main et le zéro déchet, les 24 et 25 septembre, de 10h30 à 18h. Au programme : troc de vêtements (le vendredi), réparation de petits électros (les 2 jours), créations en bois de récup, infos sur le compostage, apprentissage de la couture, balade des alternatives locales...

010 / 47 39 59  
[accueil@maisondd.be](mailto:accueil@maisondd.be)  
[maisondd.be](http://maisondd.be)  
[www.festivalmaintenant.be](http://www.festivalmaintenant.be)





# Broyage et ramassage des tailles de haies



Comme chaque année, la Ville propose de broyer vos tailles de haies. Ce service est offert pour vous éviter de devoir vous rendre jusqu'au parc à conteneurs avec des déchets volumineux.

Les branches - dont le diamètre sera compris entre 3 et 17cm, d'une longueur d'un mètre minimum - seront disposées (et non abandonnées) en tas devant votre domicile, à un endroit facilement accessible. Le volume est limité à dix brouettes. Les tas de feuilles, tiges de rosiers, tailles de petite haie et autres branchages non conformes ne seront pas ramassés.

## Calendrier de ramassage :

- **Semaine du 1<sup>er</sup> novembre** : Limelette
- **Semaine du 8 novembre** : Ottignies
- **Semaine du 15 novembre** : Céroux-Mousty/LLN

Inscription possible jusqu'au 27 octobre via [eguichet.olln.be](https://www.eguichet.olln.be) (introduisez « branchage » ou « ramassage » dans le moteur de recherche, ou choisissez la catégorie « Environnement »). Dans le formulaire, vous pouvez indiquer si vous désirez garder le broyat.

## Taillez les haies qui débordent sur le domaine public

Nos équipes d'entretien mettent tout en œuvre afin de rendre l'espace public de votre quartier plus agréable. Néanmoins, l'investissement de tous est nécessaire. Ainsi, veillez à ce que vos haies ne débordent pas sur le domaine public ni ne gênent le passage des usagers, comme prévu dans le règlement de police. ●

## Journée internationale de la réparation



Le Repair Café Mobile - atelier de réparation d'objets itinérant et collaboratif - sera présent sur la Grand-Place de Louvain-la-Neuve (devant la Maison du Développement Durable), le samedi 16 octobre, de 9 à 12h et de 14 à 17h. Vous y trouverez :

- Un espace pour vous informer sur les Repair Cafés, discuter de nouveaux modes de consommation...
- Un espace réparation équipé de tous les outils nécessaires et d'un large plan de travail pour effectuer des réparations ensemble
- Un espace « café » pour patienter avant une réparation, tisser du lien avec les bénévoles des Repair Cafés et échanger entre voisins

Emmenez vos petits électroménagers, matériel informatique, vélos et vêtements.

**Au programme également** : escape Box « obsolescence programmée » (un escape game compact qui tient dans une boîte à outils remplie d'énigmes, mécanismes, outils, codes, cadenas...), présentation du projet Sharepair (projet européen visant à aider les citoyens à trouver des solutions de réparation pour leurs équipements électriques et électroniques via des moyens numériques).

Les visites sont gratuites, les réparations à prix libre.

Inscriptions : <https://bit.ly/JIR2021>

● [matthieu.leroy@maisondd.be](mailto:matthieu.leroy@maisondd.be)





Une équipe pluridisciplinaire soucieuse de placer la personne au centre de sa prise en charge vous propose une approche globale; physique, mentale, émotionnelle, énergétique et créatrice.

Des approches telles que la réflexologie plantaire, la nutrition raisonnée®, la kinésiologie, la psychologie, la pédicure médicale, le coaching professionnel, les massages et thérapie corporelle, les soins énergétiques, la sophrologie, le journal créatif, la photo-thérapie, le récit de vie, la généalogie et la psychogénéalogie vous sont proposées.

f les racines du ciel - ☎ 0471 / 22 88 48



Porte ouverte

Sam 02/10 - 10 à 18h

Dim 03/10 - 11 à 16h



**CONTAINER1**  
LOCATION DE CONTAINERS



☎ 02 / 386 16 16

🌐 container1.be

✉ info@container1.be



**NOUVEAU  
DANS VOTRE  
RÉGION**

»» **ULTRA RAPIDE**

»» **ENTREPRISE FAMILIALE**

»» **SERVICE LE SAMEDI ET LE DIMANCHE**





CULTURE

# Sublime !

**La Bruxelloise IOTA a symbolisé - sur un mur de Mousty - ce besoin que nous avons de nous sentir plus proche de la nature, au sortir du confinement. La première phase du projet « Fresh Paint OLLN » enchante la Ville et ses habitants.**



Une partie de la façade de l'ancien bâtiment du CPAS à la rue de Franquénies (Mousty) est méconnaissable. La couleur crème un peu sale a fait place à une superbe fresque née de l'imagination et des mains de la talentueuse graffeuse bruxelloise IOTA.

Il lui a fallu 4 jours, début juillet, pour concrétiser cette représentation de l'humain fusionnant avec la nature. A la base, le système racinaire d'un arbre faisant penser au système nerveux humain.

« C'était une surface moins grande que celles que j'ai l'habitude de peindre. J'ai donc pu apporter beaucoup de détails, prendre le temps de faire vraiment ce que j'avais envie », explique l'artiste. « J'ai pu compter sur un voisinage très accueillant : les membres de l'ASBL Les Débrouillards, TV Com... et de nombreux habitants, qui m'ont donné accès à leurs toilettes, ont rempli ma gourde d'eau, sont venus m'apporter un café... Les passants étaient très enthousiastes, ils klaxonnaient... Certains enfants sont venus jouer près de moi. »

## Un millième du budget communal

« La Ville a cassé sa tirelire : 150.000€, c'est à la fois beaucoup d'argent et pas beaucoup d'argent. Répartis sur 3 ans, cela fait 50.000€/an soit un millième du budget communal », calcule l'échevin de la Culture David da Câmara Gomes. « La surface couverte est très impressionnante. Quand on sait que les artistes demanderaient entre 200 et 500€ le m<sup>2</sup> pour... graffer le portrait d'un bourgmestre sur une façade, par exemple ! »



Entrée de l'anneau central de LLN, côté lac.

Loin de la bourgmestre Julie Chantry l'idée de faire graffer son portrait sur un pignon ! Comme beaucoup de nos habitants, elle est séduite par la fresque panoramique (plus de 70m de long sur 5m de haut, des centaines de litres de peinture acrylique et des centaines de bombes) que 6-7 graffeurs de Farm Prod - habitués à travailler ensemble depuis 20 ans - ont réalisée sur les trois murs de la rotonde située à l'entrée de l'anneau central de Louvain-la-Neuve, côté lac.

« On a chacun notre style, mais on travaille sur des choses en commun », constate Guillaume Desmarets, de Farm Prod (le collectif à l'initiative de « Fresh Paint OLLN »), avant de rappeler que plusieurs membres du collectif ont débuté leur carrière dans notre ville (au sein des maisons des jeunes Centre Nerveux et Chez Zelle). « Notre fresque représente un paysage assez réaliste, sobre, qui donne de la profondeur dans ce rond-point bétonné. Pour contraster, une sorte de lave organique colorée traverse le paysage. »

Une 3<sup>e</sup> fresque a été réalisée par 5 jeunes de l'AMO la Chaloupe, sur un mur de la chaussée de la Croix (juste en dessous de l'avenue de La Paix, à Ottignies). On y découvre différents éléments de la commune : le Musée L de Louvain-la-Neuve, la gare d'Ottignies... ainsi qu'une pieuvre, symbole de la maison des jeunes Chez Zelle.

L'artiste « Jaune » - connu pour graffer de minuscules agents de la propreté urbaine à l'aide de pochoirs - a également participé au projet, en proposant huit scènes de vie sur des murets et autres rebords de fenêtres de la cité universitaire. Il est aussi intervenu dans la fresque des jeunes à la chaussée de La Croix.



## Cet automne et au printemps 2022

La 2<sup>e</sup> phase du projet se déroulera en septembre-octobre, en fonction de la météo. Elle devrait comprendre la réalisation d'une fresque sur un mur privé de l'avenue des Combattants (Ottignies), une autre sur un mur de l'antenne communale (Louvain-la-Neuve), une 3<sup>e</sup> sur un mur voisin de la fresque de Claude Rahir, à hauteur des anciens cinémas Agora de Louvain-la-Neuve. Par deux artistes internationaux (l'un marocain, l'autre portugais) et le Bruxellois Blancbec.

« Cette 2<sup>e</sup> phase comportera aussi un volet rénovation », annonce Guillaume Desmarets. « Deux fresques réalisées lors des éditions 2012 et 2015 du Kosmopolite Art Tour - celle du collectif autrichien The Weird (sur le mur du parking du Sablon, sous l'Atelier Théâtre Jean Vilar) et celle de Dourone (près de l'Aula Magna) - ont souffert du soleil. Nous allons en raviver les couleurs, sans toucher à la patte des artistes évidemment. »

La 3<sup>e</sup> et dernière phase est prévue en avril-mai 2022. Il s'agira de réaliser de nouvelles fresques à la gare de Louvain-la-Neuve. Le collectif Fam Prod s'assurera d'abord de l'intervention de la SNCB pour restaurer tous les murs qui souffrent d'infiltration d'eau et sont couverts de mousse.

« Les murs ont plus de 40 ans, il y a aussi des coulées d'eau persistantes à hauteur des rampes d'escaliers... les fresques ne tiennent pas sur pareil support », regrette Fred Lebbe, de Fam Prod. « Si les murs sont rénovés, alors nous investirons l'espace avec une armée de graffeurs, comme nous l'avons fait lors de Kosmopolite Art Tour. Mais ce sera plus structuré, pour un résultat plus homogène. »

Cette 3<sup>e</sup> phase comprendra aussi la réalisation d'une fresque sur un pignon d'Ottignies. L'échevin de la Culture est enchanté de ce que l'unité entre Ottignies et Louvain-la-Neuve soit renforcée par un patrimoine de fresques étendu sur les deux centres urbains. Il mentionne un soutien de 10.000€ de la part de l'UCLouvain et 10.000€ de la part de l'immobilière Eckelmans, et espère pouvoir compter sur un apport complémentaire de la Province, de la Fédération Wallonie Bruxelles, de la SNCB (puisque'il est question d'embellir les murs de la gare de Louvain-la-Neuve)... pour pouvoir finaliser ce projet évalué à 190.000€. « A la fin de cette période covid, c'est le moment d'investir dans l'art public, redonner de l'espoir et de la beauté. »



Mur de la chaussée de La Croix (Ottignies).

Les fresques font désormais partie intégrante de notre ville et contribuent à sa notoriété. Notre Office du Tourisme-Inforville organise même des visites guidées sur ce thème. ●

## La musique se démasque

Espace  
garage

L'Espace Garage espère revoir ses amis mélomanes nombreux, pour sa nouvelle saison « La musique se démasque ».

- **1<sup>er</sup> rendez-vous** : le 25 septembre, avec les soeurs Marie et Sophie Hallynck (violoncelle et harpe), à la Ferme du Biéreau.
- **2<sup>e</sup> rendez-vous** : le 16 octobre, avec le Candide Ensemble, à la Grange du Douaire.

Les autres concerts de la saison se dérouleront à la Grange du Douaire, à l'exception de « Sitardust » (au Centre culturel, le 11 décembre).

📍 [www.espacegarage.be](http://www.espacegarage.be)



**Tom & Co** Court-St-Etienne  
Votre animal et vous

**Ouvert du lundi au samedi de 9h à 18h30**

**Beauty**  
Salon de toilettage et de soins l'habileté

**Toilettage sur rendez-vous au 0479 / 46 17 53**

Livraison à domicile    Lecteur de puce    Test qualité eau    Coupe Griffes    Gravure-médaille    Tom&Care

Av. des Métallurgistes 10, 1490 Court-Saint-Étienne  
Tel: 010/61 37 01 - www.tomandco.be


Tom&Co Court-Saint-Etienne

**MAISON CROIX-ROUGE**  
OTTIGNIES LLN COURT-ST-ETIENNE  
Rue de Franquenies, 10, à 1341 Céroux-Mousty  
010/41.88.66

- + l'épicerie sociale chez APIDES, Clos de l'Acierie, 1 à Court-St-Etienne, ouverte le **mardi de 11h à 14h**
- + l'épicerie solidaire Vent du Sud au Placet, rue des Bruyères, 12 à 1348 Louvain-la-Neuve, ouverte le lundi de 14h30 à 17h30 et le jeudi de 11h30 à 16h. Tél. 0493/255213
- + la vestiboutique, Boulevard Martin, 3 1340 Ottignies ouverte du lundi au samedi de 9h30 à 17h
- + le service HESTIA destiné à des personnes isolées
- + les collectes de **sang**
- + les formations (Brevet Européen de Premier Secours, secourisme, etc.)
- + les animations en maison de repos
- + la location de matériel sanitaire : 010 41 07 41

Vous avez envie d'en savoir **plus** sur nos activités et vous avez quelques heures à nous consacrer, nous serons **ravis** de vous **accueillir** en nos locaux. Vous pouvez également nous contacter par mail : MCR.Ottignies@croix-rouge.be

Nous vous en remercions.  
Anne Jacobs,  
Présidente de la Maison Croix-Rouge

**CROIX-ROUGE** de Belgique 

**PIERSON**  
*c'est* **BON!**  
Assurances

Consultez-nous!



Avenue de Jassans 58, 1342 Limelette  
**Tél. +32 (0)10.41.42.43**

[info@piersoncestbon.be](mailto:info@piersoncestbon.be)  
[www.piersoncestbon.be](http://www.piersoncestbon.be)

**L'UCLouvain, tout un monde**  
[www.uclouvain.be/developpement-regional](http://www.uclouvain.be/developpement-regional)



THÉÂTRE    SPORTS    LAC  
PARKINGS MALINS    ESPACES VERTS    CIRCUITS COURTS  
BIBLIOTHÈQUES    ESPACES DE CO-WORKING    SALLES DE CONCERT  
MUSÉE L'    FESTIVALS    LOGEMENTS  
INFRASTRUCTURES SPORTIVES  
EXPOSITIONS    FORÊTS    ÉPICERIE SOLIDAIRE  
PISCINES    ANIMATIONS    RESTAURANTS UNIVERSITAIRES

Editeur responsable: Didier Hamann - UCLouvain - AREC - Place de l'Université 1 à 1348 Louvain-la-Neuve. © photo: Benjamin Ziarre

 **UCLouvain**  
Université



LOISIRS

# Journées du Patrimoine

Les 11 et 12 septembre.

Ottignies-Louvain-la-Neuve participe aux Journées du Patrimoine, le week-end des 11 et 12 septembre. Elles auront pour thème « Femmes & Patrimoine ». Au programme, dans notre ville (accès gratuit):

## Notre-Dame de Bon Secours, ancienne chapelle Sainte-Catherine (place communale de Céroux)

Au milieu du XIX<sup>e</sup> siècle, les habitants de Céroux obtiennent qu'un nouvel édifice soit bâti en remplacement de l'ancienne chapelle Sainte-Catherine, siège d'un pèlerinage assez couru pour la guérison des dartres et autres maladies de la peau, mais totalement délabrée.

L'architecte provincial Antoine Moreau livre un édifice de style néo-gothique en phase avec l'époque, consacré à Notre-Dame de Bon-Secours.

### Samedi de 10 à 18h et dimanche de 11 à 18h

- Exposition permanente
- Visites guidées le samedi de 10 à 13h et de 14 à 18h ; le dimanche de 14 à 18 h. Dernière visite à 17h.
- Jeu d'énigmes au cimetière

## Balade des chapelles, à Céroux

La culture chrétienne témoigne de la piété et de la foi portée aux saintes. De nombreuses chapelles sont dédiées à Notre-Dame.

De Mousty à Pinchart, celle balade vous emmène à la découverte de ce patrimoine dans la campagne de Céroux, mais aussi à la rencontre de femmes d'aujourd'hui.

### Circuit guidé (2h) le samedi à 15h, au départ de la rue des Renoncules

## Les femmes dans les rues de Louvain-la-Neuve

Les femmes sont à l'honneur en de nombreux endroits de Louvain-la-Neuve, au travers des noms de rue, bâtiments, statues, peintures... Célèbres ou anonymes, elles ont inspiré les concepteurs de la ville et les artistes, quand elles n'ont pas elles-mêmes édifié, sculpté ou possédé.

### Circuits guidés (2h) : samedi et dimanche à 10 et 14h, au départ de la place de l'Université

# FEMMES & PATRIMOINE



## Abbesse et femmes d'université à la Ferme du Biéreau (place Polyvalente)

La Ferme du Biéreau existe depuis le XII<sup>e</sup> siècle. Elle a notamment appartenu durant près de 6 siècles à l'abbaye de Florival. Le blason de l'abbesse Anne-Josèphe de la Croix est d'ailleurs encore visible sur le corps de Logis.

À l'intérieur de la ferme, vous admirerez une exposition consacrée aux femmes dans l'UCLouvain durant le XX<sup>e</sup> siècle : premières étudiantes, premières professeures, pionnières, chercheuses...

### Samedi et dimanche, de 10 à 18h

- Visites guidées à 10, 14 et 16h

## Les Femmes artistes au Musée L (place des Sciences)

Un parcours pour découvrir les œuvres de Mig Quinet, Anne Bonnet, Tapta, Micheline Boyadjian... et réfléchir au statut de la femme dans le monde de l'art.

### Samedi et dimanche de 11 à 17h

- Visites guidées (1h30) le dimanche à 11 et 14h
- Réservations : [publics@museel.be](mailto:publics@museel.be) ou 010 / 47 48 41 ●

et réservations (obligatoires) : 010 / 47 47 47  
[info@tourisme-olln.be](mailto:info@tourisme-olln.be)  
[www.tourisme-olln.be](http://www.tourisme-olln.be)

## Découvrir le sport adapté

Le Centre Sportif Local Intégré (CSLI) des Coquerées vous invite à découvrir le sport adapté (Boccia, basket en chaise roulante, cessi-foot, tir à l'arc...) dans ses infrastructures de Mousty, le 26 septembre, de 9h30 à 16h30. Accès gratuit !

● 010 / 61 15 25 - [www.csli-olln.be](http://www.csli-olln.be)



## Tennis de table

Les clubs de tennis de table « CTT Ottignies » et « CTT Blocry » ont fusionné, pour devenir le « CTT Ottignies-Blocry ». Il comptera dix équipes, jeunes et adultes, jouant dans toutes les divisions provinciales... et quatre équipes vétérans. Les entraînements et compétitions se feront au centre sportif Demeester et au centre sportif de Blocry. L'offre d'entraînement sera très large, grâce à la complémentarité des deux anciens clubs.

« *L'objectif des entraînements, donnés par nos entraîneurs diplômés Adeps, est de permettre à chaque joueur de progresser, quel que soit son niveau de départ. Tout le monde trouve des entraînements ou des matchs à son niveau !* », assurent les responsables du club. « *Les deux anciens clubs avaient un esprit familial. Le nouveau garde cet esprit. La compétition est importante, mais la convivialité, l'esprit sportif, l'ambiance... le sont tout autant.* »

Le tennis de table est un sport complet qui requiert énormément de qualités : physiques, techniques et psychologiques. N'hésitez pas à aller « taper une balle » pour vous faire une idée, lors d'un entraînement libre, le lundi soir au centre Demeester.

 [www.cttottigniesblocry.be](http://www.cttottigniesblocry.be)



## 250 exemplaires, un pour vous ?

L'Office du Tourisme- Inforville (galerie des Halles, près des guichets de la gare de Louvain-la-Neuve) vous propose d'acquérir un des 250 exemplaires de la tasse-souvenir des 50 ans de Louvain-la-Neuve. Face à face, une vue aérienne de 1970 et le même point de vue en 2020.


La tasse est vendue au prix de 7€.

L'Office du Tourisme- Inforville propose aussi une carte postale-souvenir assortie à la tasse, au prix de 1€ : l'occasion d'inviter vos amis à venir passer une journée dans notre ville, pourquoi pas ?!

## Vous êtes né(e) en 1971 ?

Louvain-la-Neuve fête ses 50 ans cette année. Vous - ou l'un de vos proches, habitant de notre Ville - aussi ? Célébrons ensemble ce demi-siècle de vie !

L'Office du Tourisme-Inforville invite tout habitant qui fête son 50<sup>e</sup> anniversaire cette année à participer à une visite guidée de Louvain-la-Neuve « spéciale 50 ans » (2h), suivie d'un moment convivial autour d'un verre, le dimanche 26 septembre, dès 10h. Le journaliste Christian Laporte sera votre guide. ●

 Inscription obligatoire :  
010 / 47 47 47 ou [tourisme@olln.be](mailto:tourisme@olln.be)



## Dimanche autrement

L'Unité Pastorale d'Ottignies (regroupant les paroisses de Céroux, Limelette, Mousty, Ottignies, Petit-Ry et Rofessart) vous invite à un « Dimanche autrement », le 3 octobre à Céroux, sur le thème « Oser! »

**Au programme :** ateliers à 9h, célébration à 11h, marche à 13h30 (parcours libre). Bienvenue à tous, dès 8h30.

 <https://upottignies.be>  
[communication@pole.upottignies.be](mailto:communication@pole.upottignies.be)



# Tous ENSEMBLE

pour les

43<sup>èmes</sup>

## FÊTES DE WALLONIE

Ottignies-Louvain-la-Neuve

17-18-19

SEPTEMBRE

2021



info@fetedewallonieolln.be - 0478.650.418

Entrée gratuite les 3 jours

www.olln.be

www.fetesdewallonieolln.be



LOISIRS

# Marcel, le papillon

## Qui butine, au Buston !

Il n'aura fallu qu'un mois à Marcel Holecz, de Mousty, pour réaliser la sculpture en métal « Marcel le papillon » installée le 12 juillet dans le petit verger des Capucines, au Buston (Limelette).

C'est que ce retraité – anciennement tuyauteur industriel – ne compte pas ses heures, quand il retrouve ses copains dans l'atelier de l'ASBL Les Débrouillards.

« J'en fais partie depuis 2014. On n'a pas d'horaire. Je peux travailler deux heures ou quatre, je ne vois pas le temps passer. Je fais abstraction de tout, je me concentre sur ma soudure », explique-t-il, enchanté d'observer le succès de ses réalisations. « Cela me fait plaisir, pour les habitants du quartier. J'ai besoin de faire plaisir, c'est dans mes gênes. »

Après la libellule (visible depuis le pont de la Dyle, à Mousty) et avant les marguerites (qui décoreront la terrasse de l'ASBL), c'est donc une petite évocation de nature (un papillon, un escargot, des champignons et des fleurs-abreuvoirs à oiseaux) qui a trouvé place dans le terrain adopté par « Ottignies en Transition » à l'avenue des Capucines. Les membres de l'association ont aidé le sculpteur à la fixer, au milieu du pré fleuri. Sous les yeux admiratifs de l'échevin de l'Environnement Philippe Delvaux : « La Ville soutient « Ottignies en Transition ». Tous ces coquelicots, c'est magnifique. Remplacer les tontes régulières par le fauchage deux fois par an, ou le fauchage tardif une fois par an, ça amène des choses. Il me semble que je vois plus d'insectes qu'auparavant. »

## 7 jours/7, à Mousty

L'atelier des Débrouillards (voisin des locaux de TV Com, à Mousty) fonctionne 7 jours/7, à l'aide de 8 à 15 bénévoles motivés depuis plus de 20 ans par le Néolouvaniste José Pomes.

A l'origine, ils réparaient des vélos et formaient les cyclistes, au sein des écoles. Aujourd'hui, leur « œuvre » s'est largement diversifiée. S'ils continuent de remettre en état et offrir plus de 100 vélos par an, les bénévoles réparent tout ce qu'on leur apporte (petit électro-ménager), moyennant une dringuelle versée dans une tirelire (NDLR : et le prix des pièces à remplacer), pour financer les sandwiches de midi.

« Nous avons compté plus de 800 passages à l'atelier, sur trois mois », constate José Pomes. « Alors on ne compte plus et on répare, quand on peut. Certains habitants arrivent même avec des meubles en kit, pour qu'on les aide à les monter ! »



Un plongeur métallique, réalisé par un autre bénévole (Yves Hoslet, ancien ouvrier de notre service Travaux) a été offert à la Ville et attend les autorisations nécessaires pour rejoindre les bords de Dyle, sans doute au centre d'Ottignies. Après quoi, il sera question d'une jonque chinoise sur une base de vélos : José et son équipe ne manquent jamais d'idées !

« Nous travaillons dans un esprit familial. Comme il n'y a pas d'argent, il n'y a pas de disputes ! »

## Aérien

Membre d'Ottignies en Transition, Paule-Rita Maltier est ravie de l'installation de « Marcel le papillon » au Buston, avec l'accord de la société de logements publics IPB, propriétaire du terrain. « C'est une commande », dit-elle. « Je connais Marcel Holecz, j'avais vu sa libellule, je rêvais de quelque chose d'aérien pour notre verger... qu'on ait l'impression que ça vole. C'est très réussi. Avec la pluie, la sculpture va rouiller et prendre un ton brun-rouge, ce sera encore plus beau ! » ●

ASBL Les Débrouillards : 0475 / 39 58 47 avant 17h  
[www.asbl-lesdebrouillards.net](http://www.asbl-lesdebrouillards.net)

## Pour les familles

- le 4 septembre : inauguration du skatepark de Louvain-la-Neuve. Démonstrations de skateboard et animations familiales (Bungee run, Darts géant, Puissance 4 géant, château gonflable, jeux en bois).
- le 11 septembre à 20h30, sur la Grand-Place de Louvain-la-Neuve, concert de Gérard Jaffrès
- le 25 septembre, rue des Wallon/place Rabelais à Louvain-la-Neuve, concert de Julabel
- le 18 septembre à 19h, place des Wallons ou place des Brabançons, compagnie Tempo d'Eole, spectacle acrobatique
- le 3 octobre, spectacle équestre de la compagnie Tempo d'Eole.

Gratuit, sans inscription.

010 / 43 61 77  
[jeunesse@olln.be](mailto:jeunesse@olln.be)  
[www.olln.be/agenda](http://www.olln.be/agenda)

☎ 02 / 385 11 11

LE NUMERO

1



VOTRE MAZOUT DE CHAUFFAGE  
AU MEILLEUR PRIX

DE BRAINE-MAZOUT

**PRIX  
SPÉCIAL\*  
BRADERIE**

\*VALABLE DU  
1<sup>ER</sup> AU 06/09/21

50

+ de 50 ans  
d'expérience



SERVICE DE GARDE LE W-E  
EN CAS DE PANNE  
(octobre à mars)



LIVRAISON RAPIDE GARANTIE



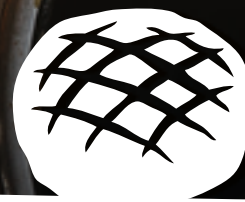
7/7



POSSIBILITÉ DE COMMANDER  
SUR [BRAINEMAZOUT.BE](http://BRAINEMAZOUT.BE)

BOULANGERIE - PÂTISSERIE - TRAITEUR

LE PAIN



D'ANTAN

CUISSON AU FEU DE BOIS

[lepaindantan.be](http://lepaindantan.be)

SUIVEZ-NOUS AUSSI SUR

CÉROUX-MOUSTY

119C, avenue Provinciale  
Tel. : 010/395 003



# Ce déluge qui nous a fait chavirer

Nous attendions une vague, une quatrième vague. Une vague est arrivée, une vague a déferlé mais ce n'était pas celle que l'on attendait. Elle fut orageuse, climatique. Des litres d'eau tombés sur la Belgique viennent gonfler des cours d'eau déjà surchargés de l'est et du sud du pays. Dans certaines régions, un véritable tsunami détruit tout sur son passage, laissant des milliers de familles dans le désespoir. La solidarité s'organise et les citoyens se mobilisent pour sauver les rescapés, aider à nettoyer les villes et villages sinistrés. La Belgique pleure ses morts, ses disparus, sa vulnérabilité face aux éléments déchaînés.

Le Brabant wallon n'est pas épargné, la Dyle déborde, noyant les communes voisines de Wavre, Court-Saint-Etienne, Grez-Doiceau. A Ottignies, les riverains de la Dyle notamment voient leurs maisons inondées. Le commissariat de police, la crèche « Pyramide », la résidence du Moulin, la crèche des Poussins du Coin sont durement touchés. A la résidence du Moulin, l'eau est montée à un mètre cinquante, a emporté le restaurant et la cuisine, ainsi que cinq logements. A Limelette, les terrains jouxtant la Dyle sont impactés, plus loin Walibi et le centre de Wavre... la liste n'est malheureusement pas exhaustive. Tous est à refaire, mobilier et matériel flottent dans la boue. Certains résidents sont relogés dans leur famille, d'autres au gîte de LLN. Il faudra des semaines pour que la situation revienne à la normale.

A Louvain-la-Neuve, le lac - bassin d'orage - déborde, certes, mais les Néolouvanistes n'enregistrent que très peu de dégâts.

Le CPAS rappelle qu'il peut venir en aide à des personnes qui en feraient la demande.

Le groupe Avenir s'associe aux victimes et entend mettre en œuvre une politique de prévention de telles catastrophes.

Même s'il est trop tôt pour tirer des conclusions, ces crues doivent nous alerter sur notre façon de construire, de vivre, de consommer : comment concilier l'attractivité de notre commune en matière de logement, la préservation de la nature et la prévention de telles situations?

La Dyle parcourt plusieurs communes, en amont et en aval d'Ottignies. La responsabilité de sa gestion doit être partagée par ces différentes entités qui se doivent d'agir de manière concertée : gestion du débit de la rivière, aménagement des abords et des zones constructibles avoisinantes, aménagement de zones sanctuaires inondables. Cette discussion devra avoir lieu dans le



cadre du Contrat de rivière qui devra être revu à l'aune de l'actualité récente.

Ottignies est une cuvette et nous ne pourrons rien changer à sa topologie. Cependant, nous devons faire en sorte de diminuer au possible la quantité d'eau parvenant au fond de cette cuvette, dans le centre-ville puis la Dyle. Il est donc important de réduire au possible la bétonisation des pentes de sorte qu'un maximum d'eau puisse être absorbé par des sols végétalisés et que le surplus soit ralenti au maximum.

La Ville ne peut résoudre tous les problèmes. Des règles d'urbanisme et d'aménagement du territoire s'imposent à elle et contribuent à l'effet d'emballage dans la construction. Le groupe Avenir veillera à ce que des pistes de réflexion soient initiées sans tarder à tous les niveaux et mises en œuvre au plus tôt depuis les habitants jusqu'à la Région en passant par la Ville et la Province. Il faut casser cet emballage ! La responsabilité est collective, la solution doit être collective !

Enfin, il est de notre devoir de tirer les leçons de ces inondations lors des prochaines discussions sur le réaménagement du centre-ville et du chantier de la gare. Nous avons peut-être atteint les limites du modèle du « tout au béton »... ●

**Le groupe Avenir, ses élus au Conseil communal et ses représentants au Collège.**

# La démocratie mérite un bon Bulletin !

Comme vous le savez, depuis mai 2021, le Bulletin communal (BCO) a fait peau neuve. C'est une décision de la majorité, qui s'inscrit dans une série de changements dans la communication (nouveau site, nouveau logo, page Facebook) opérés depuis un an. Si le souci de rafraîchir la formule est défendable, l'opération ne se limite toutefois pas à un ravalement de façade : le contenu de l'information est visé ainsi que la pluralité des opinions politiques représentées. C'est donc un pan du fonctionnement démocratique qui est en jeu.

Le nouveau format du BCO impose de réduire les comptes rendus des Conseils communaux, indépendamment de la teneur et de la complexité des débats. Cette contrainte devrait empêcher à l'avenir le.a rapporteur.se du BCO de relayer les propos de chacun sans opérer des choix arbitraires dans les interventions de l'un ou l'autre. Cette prédiction est confirmée par la dernière parution où seules sont rapportées les décisions, à l'exclusion des débats.

La majorité se réserve le droit de publier dans le BCO des photos de ses membres, mais l'interdit explicitement aux conseillers communaux de la minorité. Ceci, y compris dans la rubrique «tribune libre» (1 page sur les 48 du BCO) qui constitue le seul espace d'expression laissé aux groupes de la minorité au Conseil communal.

Parce qu'il s'agit d'un média public, un Comité d'accompagnement du BCO fonctionne depuis plusieurs années. Il se réunit avant chaque nouvelle publication et a pour objectif de garantir la neutralité de son contenu. Il agit donc comme garde-fou démocratique. A cette fin, il est composé de représentants des groupes politiques présents au Conseil communal. A aucun moment cependant, le Comité n'a été saisi de ces questions, le Collège des échevins et la bourgmestre préférant faire cavaliers seuls.

L'usage et le contenu des organes d'information de la commune sont pourtant régulés par le Code wallon de la démocratie locale et de la décentralisation (CDLD). Selon l'ancien ministre des pouvoirs locaux Paul Furlan, ceux-ci sont conçus pour être un outil au service des citoyens, leur objectivité et leur neutralité doivent être garantis ; ils doivent être respectueux de toutes les composantes politiques du Conseil communal. La ministre De Bue précise quant à elle que le BCO a notamment comme fins de relayer l'actualité relative à la commune, notamment via des résumés des conseils communaux. Elle ajoute que dans le cadre prévu de ces publications, il ne pourrait être

question de refuser des annonces ou communications en raison de la tendance idéologique dont elles émanent.

Nous pensons qu'un écart de visibilité entre majorité et minorité se creuse insidieusement au sein de notre commune, et que l'esprit du CDLD est dévoyé. Le Bulletin communal n'appartient à aucune formation politique, mais est financé par l'argent public pour informer le citoyen.

Parce que nous ambitionnons plus de participation citoyenne dans la confection des politiques locales, nous pensons qu'il est primordial d'informer complètement et le plus objectivement possible la population, que ça soit via les réseaux sociaux ou via le BCO. Nous demandons que le Comité de relecture du Bulletin (composé de représentants de chaque groupe représenté au Conseil communal) ne soit pas qu'une chambre d'entérinement affidée à l'exécutif communal (le Collège) mais un réel organe qui ait les moyens de contribuer à la ligne éditoriale des différents canaux de communication de la Ville. Nous nous opposons, par exemple, à ce que les compte rendus des séances du Conseil communal soient réduits à peau de chagrin car ils doivent être fidèles aux différentes sensibilités exprimées par les différents conseillers et groupes politiques, pour la parfaite information de la population. ●

## Le groupe OLLN 2.0 - MR et le Collectif Kayoux



# DES COMMERCES DE PROXIMITÉ TOUJOURS À VOTRE SERVICE



Depuis juin ...  
Epicerie fine, paniers gourmands,  
produits naturels et locaux



Une nouvelle équipe se tient à votre disposition.  
Examen de la vue sur rendez-vous.



**SAMEDI 02.10**  
**JOURNÉE**  
du  
**CLIENT**

Le samedi 2 octobre  
c'est votre rendez-vous  
incontournable pour  
passer une journée  
entièrement dédiée au  
shopping plaisir.

C'est l'occasion pour les  
commerçants de vous  
récompenser pour votre  
fidélité et mettre en avant  
leurs produits et leur  
savoir-faire.



# HALLOWEEN

Vendredi 29 octobre de 10h à 18h  
Samedi 30 octobre de 10h à 18h  
Animations pour petits et grands

