

Ottignies-Louvain-la-Neuve

www.olln.be

Bulletin communal • Bimestriel n°225 – Juin/juillet 2020



Tout ira bien
Everything will be fine.



Covid-19

SOLIDAIRES!

Bientôt, nous ferons
REVIVRE
la ville tous
ENSEMBLE



Des questions sur les « mesures coronavirus » locales ?

010 / 43 61 61

Ristournes Eau-Electricité en pages 27 - 28





Commercial
Vehicles



ETS **HERMAND
OTTIGNIES**
GROUPE PERCY MOTORS
WWW.HERMAND.BE 010/41.34.32

AB

Courtage en assurances

ASSURANCES BIDOUL

Toutes assurances - Toutes compagnies - Prêts hypothécaires - Placements

Place du centre, 4 | Tél. : 010 41 32 13 | bidoul@portima.be
1340 Ottignies - LLN | Fax : 010 41 02 02 | FSMA n° 111128A

***Vous avez un doute sur votre qualité d'écoute,
faites un test d'audition gratuit!***



Audiologiste

Audio-Solutions

Entendre c'est bien, comprendre c'est mieux

Rue Joséphine Rauscent 96
1300 LIMAL

Sur rendez-vous au
Tél. 010457013

E-mail : info@audio-solutions.be



WIDEX **SIEMENS**
High definition hearing

UCLouvain

Plus moyen d'entrer
dans la cave! Qui peut
m'aider à la ranger?



Qui peut aller
rechercher Sacha à
l'école ce jendí?

Un(e) étudiant(e)
jobiste de l'UCL
peut vous aider!



Service
d'aide aux
étudiants

Des milliers de talents prêts à
répondre à votre annonce sur

www.uclouvain.be/jobs

Ottignies-Louvain-la-Neuve

Editeur responsable:
Abdel Ben El Mostapha

Rédaction et crédit photographique:
Marie-Claire Dufrene
Avenue des Combattants, 35
1340 Ottignies
marie-claire.dufrene@olln.be

Réalisation
Redline communication

Publicité
Christophe Thienpont – 0479 616 192

Graphisme
Asolar

La Ville sur internet: www.olln.be

Ville universitaire jumelée avec
Jassans-Riottier (France),
Veszprem (Hongrie), Tiassalé (Côte
d'Ivoire) et Leuven (Belgique).
Pacte d'amitié avec Masaya
(Nicaragua) et Draganesti (Roumanie).

Les personnes non domiciliées dans
l'entité et désireuses de recevoir le
Bulletin communal peuvent en faire la
demande au service Information.

Pour le bulletin d'août 2020, dépôt des
articles avant le 6 juillet et des insertions
publicitaires avant le 12 juillet.

Le Bulletin communal est imprimé sur
du papier 100% recyclé

Couverture

Hôtel de ville, administration
communale, Cœur de Ville d'Ottignies.

Chère Madame, cher Monsieur,

Le numéro du Bulletin que vous tenez en main est un peu particulier, puisqu'il a été rédigé en temps de confinement (j'écris ces lignes le 13 mai). Au vu de cette actualité, nous avons décidé de le consacrer quasi complètement au thème du coronavirus et de ses répercussions sur toute une série de domaines.

Cette crise inédite nous a tous forcés à modifier nos modes de vie et à réfléchir à la façon dont notre monde est organisé. Nous devons en tirer des leçons pour le futur. Cette crise a aussi permis l'éclosion de magnifiques élans de solidarité de la part de certains de nos habitants, et je profite de l'occasion pour les remercier chaleureusement! Certaines de ces initiatives vous sont présentées dans les pages qui suivent.

Au niveau communal, la gestion de cette crise a totalement bouleversé notre travail quotidien, et nous a demandé beaucoup de créativité et de réactivité: les difficultés ont été nombreuses, ce qui peut expliquer un temps de réaction que certains jugeront parfois trop lent (la fourniture de masques à l'ensemble de la population en est un bon exemple).

Le Collège, conscient des difficultés que certaines personnes et certains secteurs connaissent déjà et vont encore connaître, a décidé de dégager un budget de 500.000€, budget qui pourrait être complété si nécessaire. Nous avons cherché, dans la répartition de ce montant, à toucher principalement les personnes qui ont été le plus impactées par le confinement. Des explications complémentaires à ce sujet sont exposées plus loin dans ce Bulletin.

Au moment où nous bouclons ce numéro, la vie va tout doucement pouvoir reprendre son cours, avec le relâchement progressif du confinement. Je formule l'espoir que celui-ci se passera pour le mieux, et que nous ne devons plus nous soumettre à des restrictions aussi pénibles que celles que nous avons connues. J'espère aussi que les leçons de cette crise seront tirées, non seulement en ce qui concerne les menaces sanitaires, mais aussi en ce qui concerne la façon d'orienter notre futur.

Je vous souhaite une bonne lecture, continuez à prendre soin de vous et des autres.

Julie Chantry
Bourgmestre



• Solidaires! (covid-19) 4

• Nouvelles de la Ville 19

• Social 27

• Environnement 31

• Culture 37

• Loisirs 41

• Tribune libre 44



Solidaires! (covid-19)

Un budget de 500.000€

Pour aider les habitants et secteurs les plus touchés par la crise du coronavirus.

La Ville aidera ses habitants et les secteurs les plus touchés par la crise du coronavirus, avec le souci de préserver la mixité sociale, inter-générationnelle et culturelle.

« La majorité fait ces choix, guidée par les valeurs qui l'animent: solidarité, qualité de vie, transition et missions communales de base », annonce le Collège.

Plusieurs mesures

Après avoir analysé les impacts que la crise aura sur les finances communales, déjà fragiles, le Collège a opéré des choix qui permettront de dégager un budget de 500.000€ afin de pouvoir apporter un premier ensemble d'aides.

Les procédures d'octroi seront simples, pour les bénéficiaires et pour l'administration: aides en nature, budgets complémentaires, non perception de taxes et de redevances.

Près de deux tiers de l'aide (285.000€) bénéficiera directement aux habitants, avec des effets indirects sur les secteurs culturel et sportif:

- Soutien aux Conseils de Participation par le biais des Fonds de Solidarité pour les écoles maternelles et primaires dont l'indice socio-économique est peu élevé.
- Subside complémentaire pour aider notamment les bénéficiaires du CPAS dans le cadre de problématiques médicales (ex: cotisations de mutuelle...)

- Augmentation de 50% du budget pour l'octroi des ristournes eau – électricité (voir les deux pages consacrées aux ristournes)
- Abonnements et stages gratuits pour des pratiques sportives
- Mise à disposition de 140 ordinateurs remplacés au CPAS et à la police
- Encouragement à la location de voitures partagées et de vélos et primes à l'acquisition de vélos
- Exonération de la taxe piscine pour l'année 2020

Un peu plus d'un tiers de ce budget (175.000€) bénéficiera aux indépendants, commerces et au secteur horeca:

- Non-perception des redevances pour occupation du domaine public pendant la période de confinement; exonération pour les autres mois de l'occupation du domaine public par les terrasses
- Non-perception des redevances relatives au droit d'emplacement sur les marchés pendant deux trimestres, dont la période de confinement
- Non-perception de la taxe sur les surfaces commerciales de plus de 400 m² pour la période de fermeture liée à la crise sanitaire, pour autant qu'il y ait eu fermeture effective
- Allègement de la taxation relative aux déchets commerciaux pour les personnes physiques et morales exerçant une activité professionnelle et utilisant

un espace immobilier sur le territoire communal

- Maintien d'un budget de fonctionnement pour les commerces, en vue de permettre une dynamique de promotion du commerce local dans toutes ses dimensions

Certains montants seront octroyés en Talents, la monnaie locale complémentaire du centre du Brabant wallon, dans le but de renforcer le commerce local. La Ville encourage les commerçants à adhérer au Talent.

Aide aux associations, opérateurs culturels...

Les associations locales bénéficieront également d'une aide: les locations de salles communales qui n'ont pas pu être mises en œuvre seront remboursées.

Un budget supplémentaire a été dégagé pour les opérateurs culturels, les crèches, les mouvements de jeunesse, et l'environnement (distribution de semences en vue de favoriser l'autonomie alimentaire, prime à l'achat d'une citerne d'eau de pluie).

Ces mesures s'ajoutent au budget déjà dégagé pour l'achat de masques à destination des habitants de plus de 65 ans. Il sera complété si nécessaire.

Le Collège a en outre pris des dispositions pour retarder l'envoi des avertissements-extraits de rôle (années 2019 et 2020) ainsi que des factures relatives aux redevances. Dans la mise en œuvre de cette démarche, la

Ville sera vigilante à ne pas faire face elle-même à des difficultés de trésorerie. Tout contribuable confronté à un problème de paiement pourra contacter le directeur financier, qui analysera la demande en toute autonomie.

Le Collège présentera la plupart

des règlements qui opérationnaliseront ces aides au Conseil communal de juin, avec le compte 2019 et la première modification budgétaire 2020.

Les effets de la crise actuelle risquent de se faire sentir longtemps. Le Collège se penchera

sur d'éventuelles aides additionnelles, en veillant à ne pas compromettre l'équilibre des finances communales. Il est conscient que ces mesures auront un impact sur son Programme Stratégique Transversal (PST), qui devra être mis à jour. ■

Secteur sportif

La Ville a dégagé un budget de 30.000€ pour soutenir le milieu sportif et proposer des activités aux familles, enfants et adultes, suite à la crise du coronavirus.

En effet, le confinement a contraint les citoyens et acteurs du milieu sportif à stopper toute activité.

L'échevin en charge des Sports, de la Santé et de la Jeunesse Benoît Jacob souhaite permettre à chacun de retrouver une activité physique et passer du temps en famille à l'extérieur de la maison, tout en respectant les règles en vigueur (distanciation sociale, port du masque...).

Cette aide se matérialisera par des cartes Pass'Sports «COVID-19» gratuites, des cartes familles gratuites, les «dimanches matins en famille» et des stages gratuits pour les jeunes, organisés par le CSLI et les clubs sportifs.



www.csliln.be

Secteur culturel

Pour aider le secteur culturel, le Collège a d'abord imaginé acquérir des places, ce qui bénéficierait aussi aux habitants. Mais lorsque l'échevin de la Culture David da Câmara Gomes a pu se concerter avec les opérateurs culturels, il est apparu qu'un appui de type promotionnel ne correspondait pas aux besoins du secteur. Celui-ci a sollicité plutôt un subside de crise.

Ne pouvant rester sourd aux demandes d'un secteur dont les pertes de recettes sont estimées à 93%, la Ville a accepté de modifier son projet initial. Les habitants en bénéficieront toujours, mais de manière indirecte.

Adhérez au Talent

Pour soutenir l'économie locale.

Notre monnaie locale «Talent» se présente sous la forme de billets sécurisés d'un montant (équivalent à l'Euro) de 1 – 2,5 – 5 – 10 ou 20 Talents. Différents comptoirs de change se trouvent sur le territoire communal. La liste est consultable sur le site www.letalent.be. Il est également possible de commander des Talents via courriel (letalent.bw@gmail.com).

Le billet de 1 Talent reprend une photo de la statue de Louvain-la-

Neuve «Léon & Valérie», de Gigy Warny. Celui de 2,5 Talents, une photo de la sculpture située en contrebas de la Ferme du Douaire, de Véronique Choppinet. Celui de 5, une photo du lac de Louvain-la-Neuve. Celui de 10, une photo de la Dyle prise à Limelette. Celui de 20, une photo de la place de Céroux.

Près de 200 prestataires acceptent le Talent, à Ottignies-Louvain-la-Neuve et dans les communes voisines (ils sont répertoriés sur le site www.letalent.be).

La monnaie est rendue en Talents ou en Euros.

Utiliser la monnaie locale permet de soutenir l'économie locale (biens et services) et de constituer un fond local d'investissement au service de la transition écologique, économique et sociale du centre du Brabant wallon. ■



www.letalent.be



Solidaires! (covid-19)

COVID-19 : aides et primes

Pour les indépendants, commerçants et entrepreneurs.

Pour s'y retrouver dans le flux incessant d'informations, la Ville a mis en ligne un récapitulatif - clair, concis et à jour - des aides et soutiens économiques à destination des indépendants, commerçants et entrepreneurs.

Le but est de permettre à chaque acteur de notre vie socio-économique d'être informé des dernières mesures à sa disposition par chaque niveau de pouvoir ou acteur institutionnel, et ceci le plus rapidement possible.



www.olln.be/aides-aux-independants

La Ville a également mis des mécanismes en place pour soutenir ses indépendants, ses commerces et le secteur horeca, pour un montant de 175.000€:

- Occupation du domaine public : horeca : exonération de la redevance « Terrasses » pour l'ensemble de l'année 2020;
- Marchés hebdomadaires: exonération des redevances relatives aux droits d'emplacement sur deux trimestres, dont la période de confinement.

- Surfaces commerciales supérieures à 400m²: les commerces de cette catégorie sont exemptés de taxe pendant la durée de fermeture imposée par l'Arrêté ministériel relatif à la crise du COVID-19;
- Taxe « déchets communaux »: la taxe 2020 est annulée pour les personnes physiques et morales exerçant une activité professionnelle et utilisant un espace immobilier sur le territoire communal;
- Economie sur les activités qui ne pourront être organisées par la Ville: maintien des budgets y afférents, pour accompagner la relance socio-économique et la promotion du commerce local dans toutes ses dimensions.

Des concertations sont organisées régulièrement avec les quatre associations de commerçants de notre ville, afin de coordonner la reprise socio-économique sur notre territoire. N'hésitez pas à les contacter afin d'être informé de nos échanges, mais également de leur faire part de vos idées, demandes, remarques.

Les associations de commerçants

A Ottignies :

- * Association des commerçants d'Ottignies-Limelette-Céroux-Mousty: acom1340@gmail.com
- * Association des commerçants du Douaire: asblgaleriedudouaire@hotmail.com - 010 / 41 98 99

A Louvain-la-Neuve :

- * Association des commerçants de la Dalle: Patrick Ayoub patrick.ayoub@alterezvous.be (président) Jean-Marcel Thienpont cljmt@skynet.be (secrétaire) - 0475 / 22 56 90
- * L'esplanade: Brieuc.SMITS-GHISTE@klepierre.com

La Gestion Centre Ville

Gcvolln.be@skynet.be
0474 / 13 39 63

Le service Affaires économiques de la Ville

affaireseconomiques@olln.be ■

Pensez local!

Pour soutenir les commerçants de notre ville, retrouvez toutes les infos utiles sur www.olln.be/je-soutiens-mes-commerces

Bienvenue sur nos marchés

Fermés dès le début du confinement, mais rouverts depuis la mi-mai, les marchés d'Ottignies-Louvain-la-Neuve vous accueillent:

- les mardis et samedis à Louvain-la-Neuve, Grand-Place, place de l'Université, et dans les environs;
- le vendredi matin à Ottignies, de l'Espace du Cœur de Ville à la place du Centre.

Leur disposition a été modifiée afin de garantir la convivialité et la sécurité. Un plan de circulation

a été mis en place, ainsi que des marquages au sol, pour assurer les distances physiques.

Le port du masque et l'usage du gel hydro-alcoolique est obligatoire pour les marchands, pour les clients également sur certaines échoppes.

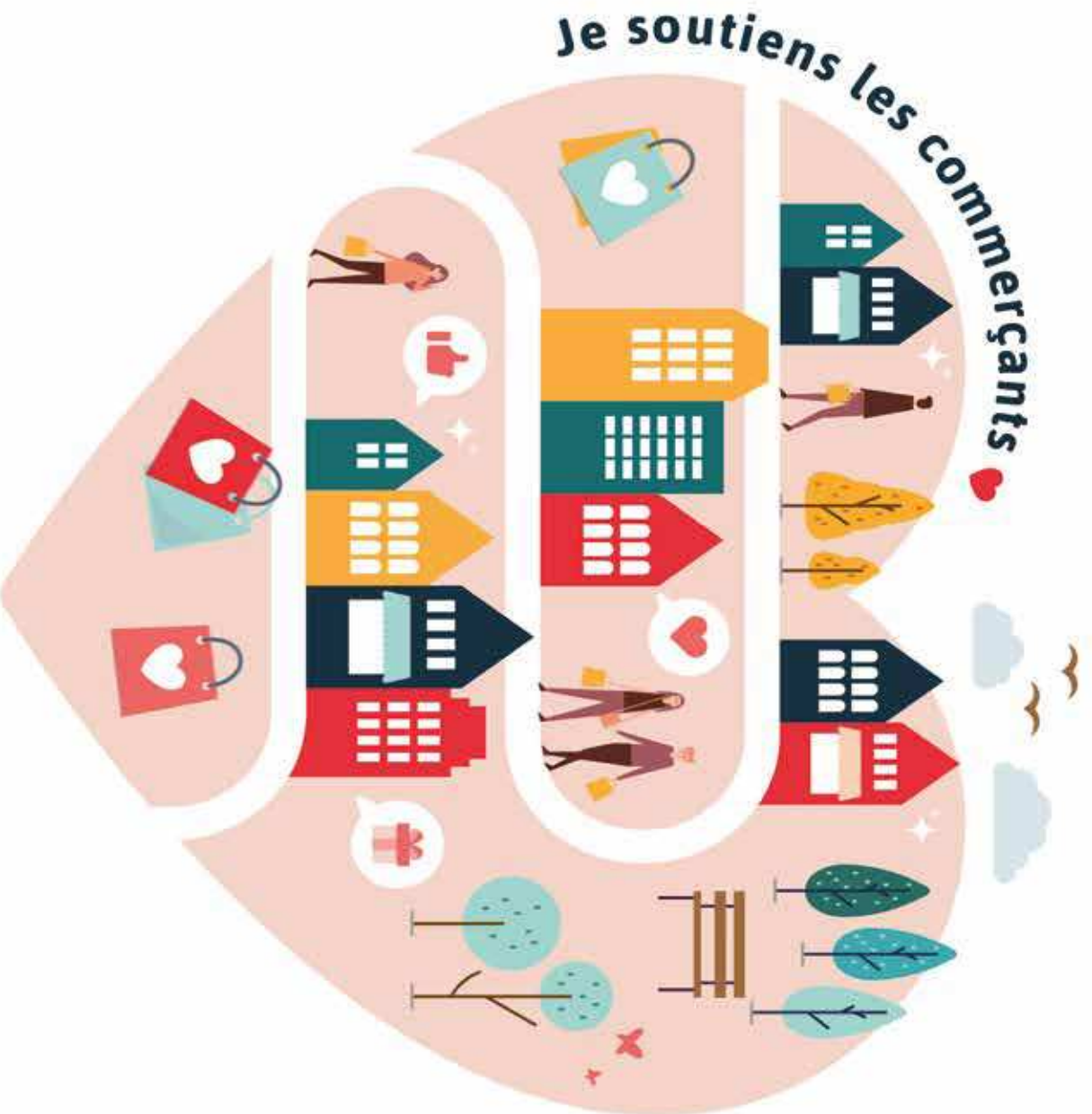
Nos marchands ambulants s'engagent à respecter toutes les consignes d'hygiène et de sécurité, tout en continuant de vous garantir la qualité habituelle de leurs produits et services.

Merci aux clients pour leur fidélité ainsi que le respect de ces nouvelles consignes et habitudes! ■



Merci de respecter les marquages au sol (ici au marché de Louvain-la-Neuve).

Aujourd'hui, plus que jamais



OTTIGNIES-LOUVAIN-LA-NEUVE
mes services, mes achats





Merci aux couturières

Après avoir cousu des blouses chirurgicales et des masques à la clinique Saint-Pierre d'Ottignies, une quinzaine de couturières ont rejoint notre hôtel de ville, puis la Ferme du Douaire, pour confectionner des masques à destination des habitants.

Le Collège remercie les nombreux bénévoles d'Ottignies-Louvain-la-Neuve et environs qui se sont lancés dans la fabrication de masques, dès le début du confinement: l'ASBL Agir Ensemble, La Vie-là, la Gestion Centre-Ville, Vie Féminine, la paroisse Saint-François... Grâce à eux, des milliers de masques artisanaux ont été distribués aux maisons médicales, aux maisons de repos, à la maison maternelle, à la SNCB, au CPAS, à la police, au personnel communal, aux crèches et accueillantes indépendantes, aux institutions qui accueillent des personnes en situation de handicap, au centre Placet, ainsi qu'à toute personne qui en avait un besoin urgent.

Efficaces et solidaires

La salle du Conseil de notre hôtel de ville s'est transformée en une véritable ruche de couturières, début mai. Une quinzaine de bénévoles ont accepté de s'y succéder, à différents moments de la journée, pour réaliser des masques en tissu. Ces masques ont été mis sous enveloppe par le personnel du service Etat civil-Population, avant d'être distribués à nos habitants de plus de 65 ans, à partir du 12 mai, par nos ouvriers des services Propreté et Voirie.

«Dès le début du confinement, suite à l'appel du D^r Anne Pascale Schillings, nous sommes une



vingtaine de couturières à avoir rejoint un local de la clinique Saint-Pierre, dont deux professionnelles, explique la Limelettoise Annick Dawant. «En près de deux mois, nous avons cousu 2200 blouses chirurgicales et plus de 4000 masques, à l'aide de nos machines à coudre personnelles.»

Quand les couturières ont eu terminé leur travail pour la clinique, plusieurs ont proposé de poursuivre leur tâche au bénéfice des habitants de notre ville. Le Collège leur a proposé de s'installer à l'hôtel de ville.

«On peut coudre seule chez soi, mais c'est moins marrant! Ici on voit du monde, on bavarde, c'est un bol d'oxygène pour celles qui sont isolées. Et on rend service à la communauté.»

Les couturières se sont organisées, certaines travaillant le matin,

d'autres préférant venir l'après-midi. Une, deux, trois fois par semaine... voire tous les jours! Certaines pour découper le tissu (avec l'aide des Ballons Libert) et les élastiques, d'autres pour surfiler, coudre, faire les plis, repasser, «retourner» les masques... en fonction des capacités de chacune.

Des masques haut de gamme, avec une poche pour y glisser des filtres.

«Il y a une solidarité incroyable», se réjouit Annick Dawant. «J'ai lancé un appel à notre groupe WhatsApp de l'avenue Bourgaux et j'ai reçu plein de tissu: des housses de couette... même 14 nappes neuves offertes par une dame du Petit-Ry!»

La Ville a offert les sandwiches et boissons. Les autorités communales ont décidé de rémunérer ces couturières en tant que bénévoles, pour qu'elles puissent bénéficier d'une assurance, entre autres. ■

De longs délais

A côté des masques réalisés par les bénévoles, la Ville a passé plusieurs commandes auprès de sociétés professionnelles.

Une première commande de 6000 masques, pour les habitants de plus de 65 ans, suivie d'une commande supplémentaire

de 25.000 masques, grâce à l'aide promise par la Wallonie (un subside de 2€/habitant).

Le Fédéral s'est engagé à fournir un masque à l'ensemble de la population, via la Défense. Ce sera sans doute par l'intermédiaire des communes également.

Une commande a aussi été

passée pour équiper le personnel de la Ville, du CPAS et de la police.

Hélas, la demande en masques était tellement forte à travers le monde, que la Ville a dû essuyer de longs délais d'attente. L'aide apportée par les couturières bénévoles a donc été d'un énorme secours.

Au Stimont

A l'initiative de Chantal Verougstraete, de l'ASBL Agir ensemble, quelques couturières se sont mises à coudre des masques, dès le début du mois de mars.

«Des visionnaires, qui avaient envie de participer à l'effort collectif pour freiner la propagation du virus», décrit l'Ottintoise.

De fil en aiguille (c'est le cas de le dire!) elles ne sont pas moins de 70 - beaucoup de voisines du Stimont - à avoir participé à la couture de masques, essentiellement pour les collectivités et personnes très exposées ou à risque.

«Nous avons donné des masques au CPAS, à la police, aux crèches, aux infirmières et gardiennes indépendantes, aux institutions pour personnes en situation de handicap «Le Renivaux», «Horizons neufs» et «Clairs Vallons», aux monastères,

aux maisons médicales de la commune... ainsi qu'à la plateforme du Parc Maximilien, des maisons de repos et des pouponnières de Bruxelles et Gembloux.»

Chaque couturière cousant chez elle, il s'est donc organisé tout un réseau de distributeurs, de coupeurs de tissu, de lavandières...

«L'ASBL Agir Ensemble nous a aidés à financer une partie de nos matières premières. Nous avons aussi beaucoup reçu», poursuit Chantal Verhoegtraete. «Heureusement nous ne sommes pas les seuls à nous être lancés. Nous nous sommes coordonnés, avec les autres groupes, pour être les plus efficaces possible.»

Les couturières ont poursuivi la tâche jusqu'à épuisement des stocks de tissu, et confectionné près de 3000 masques au total. Ensuite, elles ont rejoint d'autres groupes de volontaires.



Esma, jeune réfugié afghan, a apporté son aide à la communauté.



Help Hospital Solidarité BW

Une plateforme «Help Hospital Solidarité» a été créée sur Facebook au mois de mars. L'Ottintoise Mimi Humblet a été chargée de coordonner les initiatives d'aide, depuis sa maison de l'avenue Bontemps. Vous pouvez lire son témoignage dans la tribune libre, page 44.



Mimi Humblet.



Francine Van Den Wijngaert.



Régine Mommer et Brigitte Michotte.



Céline Van Der Steen.



Solidaires! (covid-19)

Ils ont emballé et distribué vos masques

Une belle mobilisation!

Les ouvriers du service Travaux-Environnement ont assuré la distribution des masques à nos habitants. D'abord aux plus de 65 ans (du 12 au 20 mai), ensuite aux autres habitants (12-64 ans, du 20 au 26 mai).

Les masques ont été mis sous enveloppes le 19 mai, dans la salle Jules Ginion de Céroux et à l'antenne communale de Louvain-la-Neuve.

Une cinquantaine de bénévoles se sont mobilisés pour ce faire: des membres de l'Association des Habitants (AH) de Louvain-la-Neuve, du Groupe 54 d'Amnesty International, de la Conférence Saint-Vincent de Paul, du Gracq d'Ottignies, de la plateforme

citoyenne d'accueil des réfugiés (qui a envoyé les migrants hébergés dans nos quatre hébergements de confinement), les conseillers communaux et conseillers du CPAS, ainsi que plusieurs étudiants et enfants de ces bénévoles.

« Les échevins Benoît Jacob et Abdel Ben El Mostapha ont coordonné les opérations à la salle Jules Ginion, avec leur secrétaire Denis Gillet; je l'ai fait à l'antenne de Louvain-la-Neuve, avec Damien Chevalier, chargé de la coordination logistique pour notre service des Fêtes et Manifestations », explique la bourgmestre Julie Chantry. « Cela s'est fait dans une très bonne ambiance des deux côtés, j'ai pu constater le plaisir des bénévoles à rendre ce service. Merci à tous pour cette belle mobilisation. » ■



Reste pangoloin! 1m50, merci

Des marquages au sol en guise de rappel.

Comme lttre, Perwez et Lasne, notre Ville a adopté le pochoir « pangoloin » imaginé par l'artiste de Jambes Benoi (Benoi Lacroix, <https://www.benoil.be/>) pour rappeler aux promeneurs distraits la distance de sécurité qu'il faut maintenir entre nous: 1m50.

Deux ouvriers des équipes Voirie (Alain Tackaert et Pascal Degreef) ont été chargés d'imprimer les pochoirs, à l'aide d'une peinture semi-temporaire régulièrement utilisée pour les marquages au sol.

« Ce type de peinture n'est pas plus nocif pour l'environnement que les peintures habituelles utilisées en voirie. La peinture à la chaux eut été préférable, mais elle ne donnait pas de bons résultats au niveau du rendu du pochoir », explique

le directeur du Département des services techniques de la Ville Martial Boyv.

Une douzaine de marquages ont été réalisés le 12 mai, aux six entrées de la Rêverie du Promeneur solitaire (propriété de la Ville par emphytéose) qui encercle le lac de Louvain-la-Neuve (propriété de l'UCLouvain).

D'autres marquages ont été réalisés le lendemain, à l'allée du Bois des Quewées (dans le bois de Lauzelle), au fond de la rue du Blanc-Ry (près du chemin n°18) ainsi qu'au sentier de l'Europe perpendiculaire à la rue de l'Invasion (aux environs du complexe sportif Jean Demeester).

Ce marquage devrait tenir quelques semaines ou quelques mois, en fonction de la météo. ■



Ils se sont dit « oui » masqués !

Basile et Elisa n'avaient pas prévu ça ! Ils se sont mariés à l'hôtel de ville d'Ottignies le 22 mai, devant une quinzaine d'invités. La fête attendra cet été.

Crise du coronavirus oblige, les mariages des mois de mars et avril ont été annulés et/ou reportés.

La première quinzaine de mai, quelques mariages ont été célébrés le vendredi matin, avec six personnes maximum (les mariés et leurs témoins), l'Officier de l'Etat Civil et son assistante.

Les mesures ont changé le 18 mai, autorisant - jusqu'à nouvel ordre (le 8 juin au-moins) - la présence de maximum 30 personnes, compris l'Officier de l'Etat Civil, son assistante et l'hôtesse d'accueil chargée de veiller au respect des mesures de sécurité.

Le 22 mai, la bourgmestre Julie Chantry a officialisé le mariage de trois couples, dont deux venus en petit comité (4 personnes pour le premier, 2 personnes pour le second), et le 3^e accompagné d'une quinzaine d'invités.

Conseiller communal

Surprise ! Ce 3^e mariage était celui du jeune conseiller ottintois Ecolo Basil Gomes, avec Elisa Boissézon, sa compagne depuis plus de 7 ans.

« Nous n'avons pas voulu le reporter car nous venons d'emménager à Nivelles, c'est le début d'une nouvelle vie », explique Elisa. « Nous avons juste reporté la fête, qui devait réunir plus de 150 personnes à Tenneville, le 31 mai. Tous les prestataires ont été compréhensifs. La fête aura lieu cet été si c'est autorisé, sinon l'an prochain. »

Basil était heureux comme un prince. Il craignait une cérémonie express et austère, mais la bourgmestre - avec qui il a partagé la dernière campagne électorale - l'a rendue très humaine. Les échevins David da Câmara Gomes et Abdel Ben El Mostapha, qui se trouvaient à l'hôtel de ville, lui ont fait l'amitié de



leur présence, puisque la limite de 30 personnes n'était pas atteinte.

« Nous avons essayé de retransmettre la cérémonie en streaming, avec Zoom, mais ça n'a pas fonctionné. Ce n'est pas grave, nos familles du Cap Vert, de l'île Maurice, de France... verront la vidéo. »

Les époux se domiciliant à Nivelles, Basil devra abandonner sa place de conseiller. Il le regrette, mais ainsi va la vie. ■





Des plantes offertes dans les maisons de repos

Pour apporter un peu de joie aux résidentes, à leurs proches et au personnel.

Pour la Fête des mères, la Ville a souhaité fleurir toutes les résidentes confinées dans les maisons de repos situées sur son territoire. Et remercier le personnel de ces institutions pour son dévouement.

Le 8 mai, nous avons donné rendez-vous à Vasanti Grandjean, du Jardin de Crespières (Ottignies), pour ne pas rater la livraison des 50 kalanchoe à la résidence Malvina (Limelette).

«*Heureusement que je n'ai pas traîné pour les commander! Ce n'est pas facile d'obtenir ce qu'on veut en ce moment*», constate la fleuriste. Elle était d'autant plus heureuse d'être l'intermédiaire de la Ville dans cette opération, puisqu'elle réside dans le quartier du Petit-Ry depuis toujours.

Le geste de la Ville a fait mouche! Auprès du directeur Alexandre Dobbelaere, de son adjointe Florence Thiry et de l'infirmière-chef Fabienne Richel. «*Nous distribuerons les plantes cet après-midi, dans les chambres, mais elles doivent d'abord rester en quarantaine à l'extérieur pendant quelques heures.*»

Tous négatifs: ouf!

Le geste a séduit aussi les résidentes, qui ont découvert la livraison alors qu'elles s'offraient une petite promenade autour de l'institution. «*C'est gentil, ça!*», nous a confié Yvette Delporte.

«*C'est une fleur qui va s'ouvrir! Ici elle est encore en boutons.*»

Nous l'avons interrogée sur le confinement, pas trop difficile à supporter pour elle.

«*Yvette, c'est notre modèle*», a répondu Anne-Marie Maricq,



La livraison à la résidence Malvina, par le Jardin de Crespières.

Ottintoise de longue date. «*Elle prend tout avec philosophie! Nous avons dû adopter de nouvelles habitudes. Nous prenons désormais nos repas dans nos chambres.*»

Les résidentes nous parlent de règles très strictes, même si elles bénéficient d'une autorisation de sortie d'un quart d'heure tous les matins. «*Quand on revient, nous devons laver nos semelles, c'est très rigoureux, mais on respecte les consignes. Grâce à cela, il n'y a aucun malade dans la maison.*»

Tous testés négatifs au coronavirus, résidents et personnel, c'est un immense soulagement pour le directeur.

«*Il faut continuer dans cette voie. Si tout se poursuit comme nous l'espérons, nous pourrions envisager des visites. Mais ce sera à des conditions strictes: dans une tente à l'extérieur du bâtiment, avec une priorité pour les résidents en détresse psychologique.*»

On croise les doigts, et pour la fleuriste aussi, qui se réjouissait de pouvoir bientôt rouvrir son magasin.

«*J'aurai un peu d'assortiment, mais pas le choix habituel. Car si nous devons revenir au confinement, mieux vaut ne pas avoir un trop gros stock. Je conseille de passer commande.*» ■

Une belle surprise



Quelle ne fut pas la surprise du personnel de Malvina, en arrivant au travail un lundi matin. La famille d'un résident avait confectionné et installé ce panneau - qui reprend tous les prénoms des membres du personnel - devant l'entrée de la résidence. «*Avec aussi des chocolats, des gaufres, des biscuits... nous avons été gâtés*», constate Florence Thiry, adjointe à la direction. «*Cela nous a donné du courage!*»



Chez Malvina

Chers habitants, vous êtes formidables !

Notre invitation à encourager les séniors de nos maisons de repos par des dessins, poèmes, lettres, origamis, mandalas... à bien été entendue.

Vous êtes nombreux à avoir fait parvenir vos messages d'amitié à nos aînés, comme le montre cette photo qui nous a été envoyée par les responsables de la Résidence Malvina (Limelette). On peut y voir, derrière les mamies heureuses, le tableau où ont été affichées vos marques de soutien et de sympathie.

Les papys et mamies vous remercient du fond du cœur, les membres du personnel des maisons de repos également.



Au Colvert

Après deux distributions de cartes, les neuf bénévoles de la paroisse de Mousty qui visitent les résidents du Colvert, et les animateurs du groupe du dessin, ont sollicité les habitants de l'avenue des Vallées et leurs cercles d'amis pour obtenir des dessins à offrir aux résidents et au personnel soignant.

« *Des passants en balade dans la rue ont aussi été sollicités* », signale André Boxus.

Plus de 80 dessins, mandalas... et des peintures sur toile offertes par un membre de l'Académie de Wavre, ont été remis à la direction du Colvert, le 5 mai, pour transfert aux résidents.

Des oeufs en chocolat (offerts par le patron d'une PME) ont accompagné le dépôt.

La photo donne une belle idée du soutien apporté aux aînés et au personnel soignant du Colvert.





Le Merci des soignants

Pour vos cadeaux gourmands.

Le Dr Anne Pascale Schillings de la clinique Saint-Pierre nous a fait parvenir quelques photos illustrant la vague de générosité qui a déferlé sur la clinique, pendant la crise.

Elle énumère: des cookies offerts par le Chavignol, des macarons offerts par Ma Pâtisserie de Limelette, des pralines offertes par le Leonidas de L'esplanade, des donuts offerts par le Delitrateur de Limelette... Sans compter de nombreux produits de soin et de beauté: crèmes, bijoux, bons cadeaux pour des séances chez le coiffeur ou des massages récoltés par le groupe «Beauté pour nos Héroïnes» ...

Le Dr Schillings évoque le formidable travail des couturières bénévoles, qui ont travaillé sans relâche à la clinique pendant cinq semaines, et les plus de 1200 membres du groupe «Help Hospital Solidarité», qui ont récolté du tissu, des élastiques... et ont cousu et distribué des milliers de masques et blouses pour les habitants, infirmières à domicile, maisons de repos...

Et de citer Guy Vallancien: «Covidialité: capacité d'agir très rapidement en réalisant des actes pour lesquels la personne n'est pas préparée. Elle allie l'empathie de la convivialité à l'efficacité d'une technicité apprise sur le champ au service de l'humanité».

«A Ottignies, il y a une foule de personnes très covidiales, et Saint-Pierre les remercie du fond du coeur!» ■



Les petits œufs de la Ville

La chasse aux œufs a été annulée en raison de la crise sanitaire, mais les douceurs n'ont pas été perdues!

La Ville a décidé de distribuer les précieuses denrées déjà commandées (12.000 œufs en chocolat, 720 œufs durs peints et 560 œufs creux en chocolat) aux institutions ainsi qu'aux personnes fortement touchées et actives pour traverser la crise du coronavirus.

Parmi celles-ci: les bénévoles qui ont fabriqué des masques (les groupes de «La Vie-là» et d'«Agir ensemble»), la clinique Saint-Pierre, la Croix-Rouge et son épicerie alimentaire, le centre hospitalier neurologique William Lennox, le service des repas du CPAS, la résidence du Moulin, la police...

Certains affirment que le chocolat a son langage symbolique, comme les fleurs. D'autres disent qu'il a des effets bénéfiques pour apaiser le stress et rendre plus heureux.

«Pour la Ville, ces chocolats ont été une façon bien modeste de dire à toutes ces personnes combien elles comptent pour notre communauté», signale l'échevin en charge des matières liées à la famille Benoît Jacob.



Les couturières actives à la clinique Saint-Pierre.

Aux quatre coins de la ville

Musique, tous les soirs à 20h.

Du Cœur de Ville d'Ottignies à la Grand-Place de Louvain-la-Neuve, en passant par le quartier du Buston, les cours de Lauzelle... Nos habitants se sont mobilisés, tous les

soirs à 20h, dans les rues, aux balcons, aux fenêtres... pour faire la fête et remercier les membres du personnel soignant qui ont enchaîné les heures sans compter, pour soigner les malades du coronavirus.

Merci de nous avoir fait parvenir des photos de vos hommages. Merci à l'échevin des Cultes Benoît Jacob d'avoir pris l'initiative de faire sonner les cloches de nos églises. Merci à tous les motivés de 20h! ■



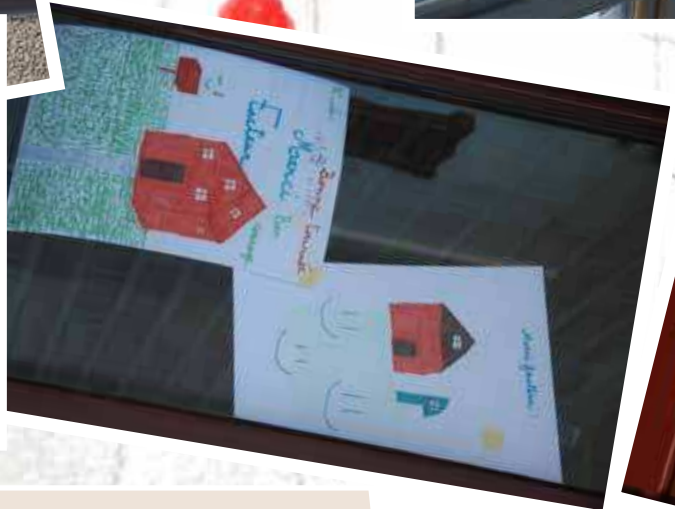
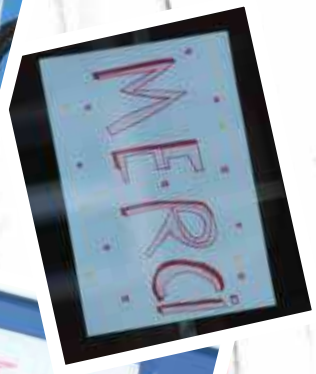
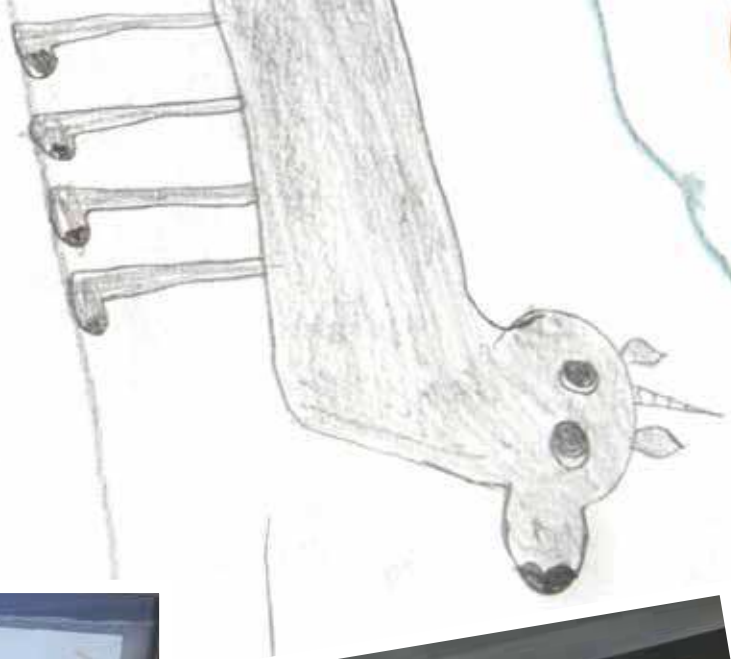


Merci de vos « Merci »

Affichés à la fenêtre, sur votre boîte aux lettres, à la grille de votre jardin...

Les facteurs, les éboueurs, le personnel médical... ont été touchés par vos marques de sympathie, dans tous les quartiers de notre ville. Merci pour eux! ■





Opticien - Optométriste

Avez-vous pensé à une
solaire à votre vue ?

Venez découvrir nos
conditions intéressantes
sur les verres solaires à
votre vue du 1er juin au
15 août.

**-50% sur les verres
progressifs solaires.**



Examen de la vue Lentilles de contact

Spécialiste lentilles
de contact et orthokérotologie
Spécialiste verres progressifs
avec garantie adaptation.

Espace de coeur de Ville, 21
1340 Ottignies
Tel : 010 43 96 97
info@clairdevue.be



www.clairdevue.be



Tom & Co

Court-St-Etienne

Votre animal et vous

**Ouvert du lundi au samedi
de 9h à 18h30**



Beauty

Salon de toilette et de soins | Tom&Co

Toilette sur rendez-vous au 0479 / 46 17 53

Livraison à domicile Lecteur de puce Test qualité eau Coupe Griffes Gravure-médaille Tom&Care

Av. des Métallurgistes 10, 1490 Court-Saint-Étienne
Tel: 010/61 37 01 - www.tomandco.be



Tom&Co Court-Saint-Etienne



**DONNEZ DU SENS À VOS
INVESTISSEMENTS
SANS SACRIFIER VOTRE
RENDEMENT**

**RESPONSABLE
ETHIQUE
ECOLOGIQUE**

DEWÈRE-LEMAIRE

Experts en crédits hypothécaires,
placements et assurances



Crédits
Placements
Assurances



FUNDS FOR GOOD
INVEST, IMPACT



ESPACE DU COEUR DE VILLE 16 - 1340 OTTIGNIES

010/41.40.99 - info@nd2l.be - www.dlfinance.be - FSMA 107200CA



Carnet familial

Naissance

Bienvenue à nos nouveaux citoyens, dont les noms et prénoms sont publiés avec l'autorisation de leurs parents.

Roch Tiri
Ethan Ferrand
Thomas Legrand
Yamato Maissin
Emma Millet

Décès

Caprasse, Jeanne	01/02
Burlet, Geneviève	01/02
Delbrassinne, Nadine	02/02
Raucent, Léon	03/02
Collart, Daniel	03/02
Desablens, Georgette	11/02
Oreins, Claire	11/02
Bieswal, André	12/02
Wery, Heliane	13/02
Verbestel, Janine	15/02
Reybroeck, Jacques	19/02
Hélin, Richard	21/02
Berguellou, Mohamed	21/02
Vandeweghe, Clémence	22/02
Ferdinante, Micheline,	22/02
Wibert Roger	22/02
Francotte, Marcel	29/02
Deneef, Louis	06/03
Mathieu, Renée	09/03
Loukili, El Hassan	11/03
Hernalsteens, Ghislaine	13/03
Willot, Lucienne	14/03
Obsomer, André	14/03
Roosen, Yves	15/03

Dupont, François	15/03
Luc, Rigolet	17/03
Ballieu, Paule	17/03
Baille, Eliane	18/03
Feys, Michel	18/03
Duchêne, Alain	19/03
Somville, Gisèle	20/03
Mathay, Jean	21/03
Chlribagula Bululi, Michel	24/03
Poels, Franciscus	25/03
Delain, René	26/03
Godefroi, Louis	27/03
Sablou, Jean	28/03
Puttevels, Laurent	29/03
Delstanche, Eva	30/03
Ghys, Anne	30/03
Fargeat, Charles	31/03

André Obsomer



Receveur, puis secrétaire communal.

André Obsomer a travaillé aux Assurances fédérales et à la Province de Brabant, puis a été engagé au service de notre Ville. Il y a été receveur de

1970 à 1981, avant devenir secrétaire communal, fonction qu'il a exercée jusqu'en 2003.

André Obsomer est décédé le 14 mars. ■

Jean Sablon



Echevin des Travaux de 1977 à 1996.

Nous avons appris le décès de Jean Sablon, le 28 mars.

Cérouisien de souche, né le 16 mai 1931, Jean Sablon était très connu dans son village, où il était agriculteur (son fils Michel a repris la ferme), très impliqué dans la paroisse Notre-Dame de Bon Secours (dans le Conseil de la fabrique depuis 1955!), dans le Comité des Fêtes (dont son fils Marc assure la présidence) et au sein du Cercle Art et Plaisir (théâtre wallon).

Il a été conseiller communal à Céroux avant de devenir échevin (des Travaux) à Ottignies-Louvain-la-Neuve en 1977, au moment de la fusion des communes. Il l'est resté jusqu'en 1996. ■



Conseil communal

Le compte rendu de la séance du 12 mai.

Crise du coronavirus oblige, l'aménagement de la salle a été modifié. Chaque conseiller est installé comme dans une classe d'école, mais sans banc. Les distances de sécurité sont respectées.

Les séances du Conseil de mars et avril ayant été supprimées pour cause de confinement, le Collège a dû prendre plusieurs décisions sous sa responsabilité. Elles doivent néanmoins être ratifiées par le Conseil, car elles sont normalement du ressort de ce dernier.

Sans surprise, ce Conseil de mai compte 82 points à l'ordre du jour. Mais personne ne veut le faire durer : parler avec un masque sur la bouche est un exercice désagréable, tout le monde en convient. Cette solution a pourtant été privilégiée par rapport à une séance en vidéoconférence, parce qu'avec 32 intervenants, plus de 2h de débats, des difficultés de connexion pour certains... c'était déconseillé.

Plusieurs membres du Conseil sont absents et se sont fait excuser, vu les circonstances.

A la demande du conseiller Nicolas Van Der Maeren, l'assemblée se lève pour une minute de silence en l'honneur d'André Obsomer, ancien secrétaire communal, et Jean Sablon, ancien échevin, décédés en mars.

Les représentantes de Kayoux annoncent qu'elles vont s'abstenir pour la plupart des points, car leur assemblée n'a pas eu l'occasion d'en discuter.

Logements d'urgence

Le Conseil approuve le contrat de bail de l'ancienne conciergerie de



Des conseillers masqués, installés comme dans une classe d'école, mais sans bancs.

Limoges - qui n'est plus utilisée à cette fin depuis quelque temps - avec le CPAS, qui le mettra à la disposition de Fedasil en tant qu'ILA (Initiative Locale d'Accueil). Un contrat de gestion de deux appartements de l'ancienne mégisserie est aussi approuvé, pour accueillir des personnes en difficulté en raison du confinement, en prévision de demandes à venir. La présidente du CPAS Marie-Pierre Lewalle confirme que les trois logements d'urgence du CPAS sont tous occupés à ce jour.

Le Conseil confirme la décision du Collège de mettre l'espace multisports du Buston à disposition de la Plateforme de soutien aux réfugiés, à titre précaire (pendant la période de confinement). La bourgmestre Julie Chantry informe que 8 à 10 personnes y sont logées depuis le mois d'avril, dans un hébergement de confinement, et que cela se passe très bien avec les riverains. Le conseiller

Dominique Bidoul se soucie de l'accord préalable des pompiers.

La bourgmestre précise qu'il y a

eu accord de la police et qu'elle s'assurera de celui des pompiers.

Dans le cadre du projet européen «Sharepair», le Conseil approuve la convention Ville-Maison du Développement Durable en vue d'élaborer des stratégies et outils efficaces pour diminuer la quantité de déchets électriques et électroniques (en incitant et en facilitant la réparation des objets).

Le montage est complexe. Le directeur financier a donné un avis favorable mais a précisé qu'il n'y avait pas de crédit prévu à cet effet.

L'échevin des Finances Philippe Delvaux rassure : les 40.000€ des 60.000€ nécessaires pour le démarrage seront prévus dans la première modification budgétaire de juin, en dépenses et recettes, car 100% subsidiés. Une personne a été recrutée à temps plein par la Maison du Développement Durable (MDD) pour ce projet.

Le conseiller Nicolas Van Der Maeren amuse le Conseil par



une longue tirade en anglais, pour faire remarquer que les textes à consulter le sont dans la langue de Shakespeare.

L'échevin rassure encore: les partenaires sont bilingues français-néerlandais et maîtrisent également l'anglais. Il précise que tout cela est subsidié, y compris l'allocation d'une partie du temps de travail de la personne qui sera engagée à la Ville pour la participation citoyenne.

Le conseiller Jacques Otlet demande que soit acté le fait que cette opération sera à coût nul pour la Ville. Ce sera fait.

Une autre convention est ratifiée. Elle concerne l'application «Wallonie en poche» conclue avec la Province et l'InBW. Kayoux demande de clarifier le rôle de l'InBW, ce qui a le don de crispier les conseillers qui étaient présents lors de la réunion technique de préparation du Conseil (où toutes les réponses ont été données).

Le conseiller Hadelin de Beer, représentant de la Ville à l'InBW, répète les explications déjà fournies. Ce qui n'empêchera pas Kayoux de s'abstenir sur ce point, comme sur les autres.

La question de l'utilité des commissions de préparation fera l'objet d'une discussion ultérieurement, affirme le président de séance Cédric du Monceau.

Police, entre autres

Le point sur la prime pour l'acquisition d'un logement par les jeunes est reporté, suite à l'intervention du MR qui s'étonne de certains critères d'attribution.

Aucun problème par contre (moins l'abstention de Kayoux), pour confirmer le règlement de police visant à pouvoir utiliser les Sanctions Administratives communales (SAC) pour faire respecter les mesures de confinement.

Il est ensuite proposé une délégation du Conseil en faveur du Collège et du chef de corps de la police pour la gestion des dépenses de la Zone de police pour un montant maximum de 15.000€ (la circulaire permet un maximum de 30.000€). Kayoux s'en inquiète, entre autres pour des questions de transparence. Le conseiller Nicolas Van der Maeren monte au créneau pour expliquer qu'il préfère la clarté à la transparence et qu'il est plus satisfait d'une vue d'ensemble lors d'un budget ou d'un compte qu'au cas par cas, sans perspectives. Accord de la majorité et du groupe OLLN2.O.

Suite à la pandémie, il a fallu trouver une solution informatique en urgence pour permettre le télétravail des agents de la Zone de police, tout en assurant la sécurisation des données. Cela a été fait via l'adhésion à un contrat-cadre que le Conseil doit valider. Le Conseil valide également le lancement du marché de remplacement de certains PC de la Zone. Approbation, moins l'abstention de Kayoux.

De nombreux points techniques, qui ont pu être évoqués lors de la réunion de préparation, sont approuvés sans discussion. Ainsi: l'augmentation de 28€ pour la ristourne sur la consommation d'eau et d'électricité pour les familles à revenus modestes, un crédit supplémentaire de 2.000€ pour la ristourne sur le montant de la facture d'eau aux chefs de familles nombreuses (aides complémentaires en raison du covid-19) ...

Navajo, laboratoire de mobilité

Gros sujet de débat: le projet NAVAJO. Il s'agit d'expérimenter un service de transport à la demande et une navette autonome, sur le territoire de Louvain-la-Neuve. Ce laboratoire sera mené avec de nombreux partenaires, en 2021 (TEC, Wallonie, Province, InBW, UCLouvain, CBTC...).

La discussion sur le fond a déjà

eu lieu au Conseil de mars 2019. L'échevin de la Mobilité David da Câmara Gomes explique que les délais stricts imposés par la Wallonie, la complexité du projet, les retards dus aux circonstances actuelles, l'incertitude quant au report possible des délais, justifiaient l'urgence de la décision par le Collège. Ce dernier demande de confirmer ses décisions. La majorité approuve, Kayoux vote contre, OLLN2.O s'abstient.

A la question de savoir s'il ne vaudrait pas mieux renoncer à ce projet vu les difficultés financières à venir (dues à la pandémie), la bourgmestre affirme que, s'il faudra en effet revoir le Programme Stratégique Transversal et certains budgets, on ne peut pas laisser tomber des projets qui lient de nombreux partenaires et des budgets déjà engagés.

Coronavirus: le point

En fin de séance, la bourgmestre fait le point sur la situation «coronavirus». La Ville a continué à travailler (au maximum en télétravail), la situation va progressivement revenir à la normale dans les différents services. Elle signale qu'un montant de 500.000€ a été dégagé pour aider les citoyens et les commerces/horeca touchés par la crise; les règlements qui permettront la mise en œuvre de ces montants seront présentés au Conseil de juin. Elle ajoute que la police a dressé environ 500 PV, depuis le début du confinement, et a surtout fait un travail de pédagogie envers les citoyens.

Le conseiller Dominique Bidoul est rassuré quant à l'organisation d'horaires décalés pour le personnel.

La conseillère Raphaële Buxant s'inquiète de la réouverture des marchés. Le Collège aurait voulu pouvoir le faire, mais la circulaire était formelle, il est explicitement interdit de les ouvrir à ce jour (NDLR: la situation a changé en date du 18 mai).



Une page Facebook a été ouverte pour multiplier les canaux d'information, en collaboration avec la Gestion Centre-Ville (GCV), ASBL subsidiée par la Ville, qui a pu dégager un peu de son temps pour aider la Ville à se lancer sur les réseaux sociaux.

La présidente du CPAS Marie-Pierre Lewalle précise que le Centre a toujours été ouvert, moyennant les précautions recommandées. Toutes les crèches ont rouvert, les aides familiales ont continué

à travailler et les titres services ont repris. Elle rappelle avec insistance que le CPAS est ouvert à toute personne dans le besoin, et qu'il est important d'y faire appel avant de craquer sous les dettes.

La bourgmestre Julie Chantry conclut par un vibrant merci aux membres de l'administration communale pour tout le travail qu'ils ont fourni pendant cette période difficile. Il est suivi par les applaudissements de tous les conseillers.

Le conseiller Vincent Malvaux, médecin, insiste sur l'importance de mettre les gens en confiance, pour rompre l'isolement social et encourager à consulter (que ce soit au plan médical, social ou administratif) afin d'éviter un effet «boomerang» catastrophique. Il remercie le Collège d'avoir permis à ce Conseil de se tenir «en présence physique» en respectant scrupuleusement les règles de sécurité, c'est un signal fort pour l'ensemble de la population. ■

75^e anniversaire de la libération des camps

Le 14 mai, en toute discrétion.

Crise du coronavirus oblige, la commémoration de la libération des camps de 1945 s'est déroulée en toute discrétion, le 14 mai.

Avant la réunion du Collège hebdomadaire, la bourgmestre et les échevins ont déposé des gerbes de fleurs au pied des trois monuments d'Ottignies.

Sans les porte-drapeaux, sans les musiciens de la Philharmonie Royale Concordia (PRC), mais avec la Brabançonne tout de même, diffusée à l'aide d'un GSM et d'une petite amplification.

Cela manquait un peu de faste, mais nos anciens combattants ne nous en voudront pas: l'intention y était, et toujours, toute notre reconnaissance. ■



Proximity: 15 candidatures

Le jury se réunira en juin, pour sélectionner les projets qui bénéficieront d'un subside.

Proximity est une campagne (organisée par la Ville, en partenariat avec le Réseau Transition et Be Planet) qui entend soutenir les initiatives citoyennes et associatives en faveur de la transition écologique et solidaire, grâce à un partenariat « Commune-Citoyens-Associations-Entreprises ».

Suite à l'appel à projet lancé en mars, 15 candidatures ont été déposées, pour des projets couvrant diverses thématiques: le zéro déchet, l'alimentation durable, la mobilité, l'énergie, la biodiversité, l'économie circulaire...

Les lauréats seront sélectionnés en juin, par un jury composé d'experts, de citoyens de la commune tirés au sort et d'un représentant de l'administration communale.

Un budget de 15.000€ (dont 10.000€ offerts par notre Ville)

permettra d'apporter une première aide aux lauréats sélectionnés.

Mobilisation, cet automne

Une nouvelle édition du festival Maintenant devrait s'organiser cet automne (à confirmer, en fonction de l'évolution de la crise du coronavirus).

Tous les candidats (lauréats ou non) qui répondent aux critères de recevabilité pourront y participer, aux côtés des citoyens, associations, organisations, commerçants, entreprises locales... Cela permettra de nouer des partenariats, partager des expériences, du matériel, des compétences...

Citoyens, organisations, entreprises, vous souhaitez accompagner les projets et vous engager en faveur du climat et de la transition écologique? Renseignez-vous! ■



proximitybelgium.be

Ils se sont engagés comme « ambassadeurs »

- Maison du Développement Durable
- Association des Habitants de Louvain-la-Neuve
- Altérez-vous
- La BRIKTRIE
- Buston en Transition
- Rien ne se perd ou presque
- Ottignies-Louvain-la-Neuve en Transition
- Festival Maintenant! / Terre Ouverte
- IBA s'est engagée comme première entreprise partenaire de Proximity.

Subside en faveur des populations du sud

Plusieurs citoyen(ne)s d'Ottignies-Louvain-la-Neuve sont engagés dans des actions en faveur des populations du Sud ou les soutiennent. Chaque année, la Ville prévoit un budget pour subsidier certaines des initiatives choisies parmi celles que vous aurez proposé au Conseil consultatif Nord-Sud.

Demandez le dossier concernant cet appel à projets. Il y figure, entre autres, un formulaire qu'il est impératif de compléter et de joindre au dossier que vous rentrez.

Adressez votre demande au Collège au plus tard le 1^{er} septembre 2020. Outre le formulaire indispensable, votre dossier peut contenir toute information que vous jugez utile à la bonne compréhension de votre projet et à son évaluation.

Un groupe d'analyse examinera les demandes en fonction de critères précis qui font partie du dossier qui vous est remis, dont les points essentiels sont:

- une coopération qui soutienne les citoyens des pays du

Sud précarisés dans leur mise en œuvre de projets de développement;

- une coopération ayant dans notre commune une portée éducative.

Le groupe d'analyse sélectionnera les dossiers qu'il recommande au Collège, lequel, s'il agrée, les soumettra au Conseil communal qui statuera in fine. ■



010 / 43 61 94
ccns@olln.be

Zones bleues: les contrôles ont repris

Pendant la durée du confinement, les contrôles dans nos zones bleues n'étaient plus nécessaires. Suite à la réouverture des commerces, ils ont repris à la mi-mai, avec toutes les mesures de

précautions sanitaires nécessaires pour assurer la sécurité de tous.

Un automobiliste averti en vaut deux: n'oubliez pas d'apposer votre disque de stationnement.

Merci de votre compréhension et participation, pour éviter l'envahissement de nos quartiers.



Informez-vous !

Plusieurs canaux existent, pour ne rien manquer de l'actualité de notre Ville.

Nous l'avons regretté ces dernières semaines: l'information n'est pas toujours simple à faire passer auprès de nos habitants.

Néanmoins, le numéro de téléphone «spécial crise du coronavirus» publié sur la page de couverture du Bulletin communal d'avril a été bien vu. Vous êtes nombreux à avoir contacté nos standardistes, qui vous ont répondu du mieux qu'ils ont pu. Ce numéro reste ouvert, si vous continuez à vous poser des questions sur les mesures locales, dans le cadre de la crise/du déconfinement: 010 / 43 61 61.

Pour être rapidement informé

- Consultez notre site internet www.olln.be. Il n'est plus très branché question «look», mais en attendant la mise en ligne d'un nouveau site (c'est programmé!), «*qu'importe le flacon pourvu qu'on ait l'ivresse*»! Des actualités y sont publiées chaque jour, qui

répondent certainement aux questions que vous vous posez.

- Abonnez-vous à notre Lettre d'information électronique. Elle vous est adressée par courriel (vérifiez dans vos messages indésirables, elle s'y réfugie parfois), en moyenne une fois par mois. Pendant la crise du coronavirus, nous vous en avons adressé davantage. Pour vous abonner, rendez-vous sur notre site www.olln.be, déroulez la colonne de gauche, retrouvez la «Lettre d'information» en dessous des «Infos pratiques». C'est gratuit et facile: une adresse mail, un nom, et puis hop!

- Vous préférez recevoir un sms: vous pouvez vous inscrire aussi.

- Vous êtes plutôt de la tribu Facebook? La Ville a lancé une page officielle, le 8 mai (lire notre article à ce sujet, en encadré).

- Téléchargez l'application «Wallonie en Poche» sur votre portable, vous recevrez les nouvelles publications.

- Inscrivez-vous à BE-Alert, un système d'alerte auquel notre Ville a souscrit, qui permet aux autorités de diffuser un message à la population en situation d'urgence (en cas de déclenchement d'un plan d'urgence, entre autres). Info: www.be-alert.be

- Lisez, écoutez et regardez les médias locaux, ils font un excellent travail. Soutenez la presse de votre région, c'est un acte citoyen!

Avec tout ceci, vous ne courez pas le risque d'être berné par une «intox».■



www.olln.be

Une page Facebook officielle

Ville d'Ottignies Louvain-la-Neuve ou @VilledOllN

Le directeur général de l'administration l'a annoncé au personnel communal avec beaucoup d'enthousiasme, le 8 mai: «*Je vous informe que la Ville vient de sortir sa page Facebook officielle*», se réjouit Grégory Lempereur. «*Enfin diront certains. Oui c'est vrai, mais alors foncez, LIKEZ et PARTAGEZ!!!*»

La page se trouve via la zone de recherche, avec Ville d'Ottignies Louvain-la-Neuve ou @VilledOllN

Bon surf à tous, et merci à Bénédicte Van Roy, de la Gestion Centre Ville, qui a réalisé la page et en assure actuellement la gestion. Elle reprendra les informations que nous publions sur notre site www.olln.be, mais aussi les informations des partenaires de la Ville.

«*Un grand nombre d'acteurs d'Ottignies-Louvain-la-Neuve sont présents sur les réseaux sociaux, ils méritent que la Ville les soutienne, encore plus lorsque l'information est utile à la population*», déclare Bénédicte Van Roy.

A l'occasion du lancement de la page officielle de la Ville, la bourgmestre Julie Chantry partage un message avec les visiteurs: «*Avec cette nouvelle page Facebook, la Ville d'Ottignies-Louvain-la-Neuve fait le pas – enfin!, diront peut-être certains – d'être officiellement présente sur les réseaux sociaux. J'y vois un moyen nouveau pour améliorer notre capacité de communication et nous rapprocher d'une partie de la population, en interagissant de façon plus régulière avec vous. Bienvenue donc sur cette page officielle!*»

Déploiement de la 5G

Le Collège se réjouit d'avoir été entendu : le déploiement est stoppé.

Le Collège communal s'est toujours montré très prudent quant à l'installation et/ou l'exploitation d'antennes GSM sur son territoire. Depuis 2008, la Ville fait réaliser des mesures à proximité des antennes afin de vérifier que les opérateurs déjà installés respectent les normes fixées par la Wallonie (3V/m, en vertu du décret du 3 avril 2009).

La Ville poursuit cet état de veille pour protéger à la fois la santé de ses citoyens et les paysages.

Ainsi, quand la Ville a appris l'intention de Proximus de lancer la 5G en Belgique dès le 1^{er} avril (dans 30 communes, dont la nôtre), elle a fait part de son mécontentement : une annonce en pleine crise du coronavirus, sans aucune concertation avec les autorités communales ! Elle l'a fait savoir par voie de presse, en qualifiant cette annonce de mauvais poisson à la veille du 1^{er} avril.

Après de multiples contacts, Proximus a accepté de stopper le déploiement de la 5G via les antennes

présentes à Ottignies-Louvain-la-Neuve. L'opérateur a en outre promis de participer à une séance d'information publique, au cours de laquelle il expliquera son projet aux citoyens et répondra aux habitants inquiets de l'impact des ondes sur leur santé. Cette réunion sera organisée dès qu'il sera autorisé de réunir à nouveau des groupes de personnes.

Pour les mêmes raisons, la Ville a introduit un recours contre la décision du ministre wallon de l'Aménagement du Territoire et de l'Urbanisme d'accorder le permis pour le placement d'une antenne GSM à Limelette (la troisième demande!).

Le Collège conservera cette ligne directrice pour toutes les demandes qui concernent l'implantation de nouvelles antennes GSM (comme celle située à proximité du futur quartier Athéna-Lauzelle, dont l'enquête publique prend fin le 12 juin).

Restez informé des séances d'information sur le sujet, en consultant régulièrement notre site www.oln.be ■

Echange de compétences

Les échevins Yves Leroy et Philippe Delvaux ont échangé entre eux les compétences du Bien-être animal et des Affaires rurales, depuis le 10 mai.

« Cet échange répond à une logique d'efficacité et de bonne collaboration », déclarent les échevins. « Efficacité, car si nous apprécions chacun la matière dont nous avons la compétence, il nous paraît que les thématiques liées aux affaires rurales s'associent mieux avec celles de l'environnement et des espaces

verts déjà assumées par Philippe Delvaux tout comme l'engagement social d'Yves Leroy en tant que président de l'ASBL Sans collier montre sa connaissance et son expérience et tout ce qu'il peut apporter à la thématique du bien-être animal. »

Les deux échevins collaboreront étroitement sur leurs nouvelles compétences, étant donné le lien entre environnement et bien-être animal ainsi qu'entre commerce et production locale.

Proxibus



Le Proxibus intercommunal «205» - qui couvre trois communes (Chastre, Mont-Saint-Guibert et Ottignies-Louvain-la-Neuve), vers et au départ de la cité universitaire - a repris le 18 mai.

Merci de respecter les consignes de sécurité affichées dans le bus.

Piste cyclable

A la demande de la Province, propriétaire du domaine, la société Haulotte de Mousty a procédé à la réfection de la piste cyclable qui traverse le Bois des Rêves, entre la rue de la Malaise et la rue du Morimont.

Belle balade!



Audibilis Centre auditif

La technologie au service de l'audition

Appareils discrets et performants
Essais sans engagement
Réglage/nettoyage des appareils



Sur rendez-vous - Parking privé
Avenue Provinciale 28 - 1341 Céroux-Mousty
Tél : 010 61 61 97
info@audibilis.be • www.audibilis.be

Redline,
Votre partenaire
en communication,
Près de chez vous !



Dépliants, annonces, brochures, affiches, invitations,
identité visuelle, illustrations, sites internet...

Conseil, conception, création, prépresse, production.

« Office de l'Orangerie »
15, rue Colleau - 1325 Chaumont-Gistoux T : + 32 (0)30 88 17 90 Fax : + 32 (0)30 88 97 48

LA bio SPHÈRE

Ouvert 7 jours sur 7

Bld du Centenaire 8
1325 Chaumont-Gistoux
tél 010 24 34 41

www.labiosphere.be

**100% BIO
100% RESPECT
100% ENGAGÉ**

La Biosphère,
fidèle à ses valeurs
écologiques,
vous propose de
l'eau en vrac.



SÉCURITÉ ALIMENTAIRE ? OUI...

C'est — osons le dire — le cœur de
la «raison d'être» de La Biosphère :

- en soutenant un grand nombre de producteurs locaux ou en contact direct, nous créons un **lien solide et confiant entre la «fourche et la fourchette»**,
- en choisissant de travailler avec des produits sains, nous participons au développement d'une **agriculture respectueuse du vivant**,
- en construisant, depuis plus de vingt ans, cette économie alternative avec nos clients, nous participons au **tissage du lien social, base de la solidarité**

Gp Auto Mobile

DES PROS QUI OFFRENT PLUS
QUE LES AUTRES



PEUGEOT

VOTRE CONCESSIONNAIRE PEUGEOT

Vente de véhicules neufs
et occasions

Service après-vente
toutes marques



GP CARROSSERIE

Agréé toutes compagnies
Réparations toutes marques
Véhicule de remplacement



GP CAR WASH*

3 programmes de lavage
à partir de 8,50 €
Qualité du nettoyage
type "Américain"

* Service disponible à Court-St-Etienne

PEUGEOT NIVELLES

Rue de la Science 8
1400 Nivelles
Tél.: 067/21.36.26
info.nivelles@gpautomobile.be

GP CARROSSERIE

Grand Route 22
1435 Corbais
Tél.: 010/45.54.54
info.carrosserie@gpautomobile.be

PEUGEOT COURT-ST-ETIENNE

Avenue des Combattants 1
1490 Court-Saint-Etienne
Tél.: 010/62.16.62
info.cse@gpautomobile.be

www.gpautomobile.be

DEMANDE D'UNE RISTOURNE SUR LA CONSOMMATION D'EAU/ELECTRICITE REVENUS MODESTES - 2020

62,00 euros + 28 euros (aide complémentaire liée au Covid-19)

- Le total des revenus annuels de tous les membres repris dans la composition de ménage n'excéderont pas la somme de 19.335,92 (*) euros (revenu globalement imposable – exercice d'imposition 2019–revenus 2018) augmentée de 3.579,60 (*) euros par personne à charge ou cohabitante (x 2 si handicap)
- Ne pas bénéficier de revenus de biens immobiliers (n'être propriétaire que d'une seule habitation – unique bien – et y être domicilié)
- Ne pas être redevable envers la Ville d'une taxe quelconque
- Ne pas avoir quitté le territoire communal lors de la liquidation de la ristourne
- Cet avantage n'est pas cumulable avec la ristourne d'eau « familles nombreuses »
- Demande complète à rentrer pour le 30 juillet 2020 au plus tard

(*) Intervention majorée – moyenne des plafonds année 2019 (BIM)

DEMANDE D'UNE RISTOURNE DE 62,00 EUROS - 2020

NOM, prénom: _____
 Numéro National: _____
 Rue _____
 N° _____ Bte _____ Code postal _____
 N° compte bancaire: BE _____
 N° de tél. : _____

Habitant à l'adresse reprise ci-dessus au 1^{er} janvier 2020, déclare sur l'honneur que les revenus annuels cumulés de tous les membres repris dans ma composition de ménage ne dépassent pas 19.335,92 euros (revenu globalement imposable) augmentés de 3.579,60 euros par personne à charge ou cohabitante (x 2 si handicap)

Pour être recevable, la demande est accompagnée obligatoirement des pièces justificatives suivantes:

- 1) l'avertissement extrait de rôle relatif à l'imposition 2019, revenus 2018 de tous les membres repris dans ma composition de ménage qui ne sont pas/plus à charge
- 2) une composition de ménage arrêtée au 1^{er} janvier 2020

Suivant ma situation familiale, obligatoirement:

- 3) attestation d'études pour les enfants de plus de 18 ans jusqu'à 25 ans
- 4) attestation prouvant le handicap d'un membre du ménage

Seuls les dossiers complets et rentrés pour le 30 juillet 2020 au plus tard (par courrier ou déposés à l'administration communale ou par mail à ristournes@olln.be) seront traités.

Administration communale, Service Activités et Citoyen – Affaires sociales, Espace du Cœur de Ville, 2 à 1340 Ottignies-Louvain-la-Neuve - Renseignements complémentaires: 010/43.61.76.

Le formulaire est également téléchargeable sur notre site www.olln.be/ristournes

Date et signature:

DEMANDE D'UNE RISTOURNE SUR LA CONSOMMATION D'EAU FAMILLES NOMBREUSES - 2020

Conditions d'octroi

Il est accordé aux familles nombreuses une ristourne d'eau à valoir sur la facture régularisatrice de l'in BW en fin d'année. Dans le cas d'un compteur de passage, la Ville procèdera directement au remboursement.

- Plafonds des ressources du ménage pris en considération (revenu globalement imposable de l'exercice d'imposition 2019 – revenus 2018):
 - 3 enfants à charge (gratuité de 12 m³ + 6 m³*): 52.280,00 euros (*)
 - 4 enfants à charge (gratuité de 16 m³ + 8 m³*): 57.390,00 euros (*)
 - 5 enfants à charge (gratuité de 20 m³ + 10 m³*): 62.490,00 euros (*)
 - 6 enfants à charge (gratuité de 24 m³ + 12 m³*): 67.600,00 euros (*)
 - 7 enfants à charge et plus (gratuité de 28 m³ + 14 m³*): 72.710,00 euros (*)
- Cet avantage n'est pas cumulable avec la ristourne d'eau/électricité accordée aux familles à revenus modestes.
- Pour bénéficier de cet avantage, le bénéficiaire devra toujours être domicilié sur le territoire de la ville au moment de l'établissement du décompte annuel par l'in BW ou de la liquidation de la ristourne par la Ville.
- Demande complète à introduire pour le 30 juin 2020 au plus tard.

[*] aide complémentaire Covid 19

DEMANDE D'UNE RISTOURNE D'EAU - 2020

NOM, prénom: _____
Numéro National: _____
Rue _____
N° _____ Bte _____ Code postal _____
N° compte bancaire: BE _____
N° de tél.: _____ Facturation In BW: oui – non
Habitant à l'adresse ci-dessus, déclare sur l'honneur que les enfants ci-dessus à charge font partie de mon ménage au 1^{er} janvier 2020, et que l'ensemble de mes/nos revenus globalement imposables ne dépassent pas les montants fixés ci-avant..

1. _____
2. _____
3. _____
4. _____
5. _____
- 6 et plus _____

Pour être recevable, la demande est accompagnée obligatoirement des pièces justificatives suivantes:

- 1) le dernier avertissement extrait de rôle du ménage relatif à l'imposition 2019, revenus 2018
- 2) une composition de ménage arrêtée au 1^{er} janvier 2020

Suivant la situation familiale, obligatoirement:

- 3) attestation scolaire pour les enfants de plus de 18 ans jusqu'à 25 ans;
- 4) attestation prouvant le handicap de l'enfant jusqu'à 21 ans

Les dossiers complets devront être rentrés pour le 30 juin 2020 au plus tard (par courrier ou déposés à l'administration communale ou par mail à ristournes@olln.be).

Administration communale, Service Activités et Citoyen – Affaires sociales, Espace du Cœur de Ville, 2 à 1340 Ottignies-Louvain-la-Neuve - Renseignements complémentaires: 010/43.61.76.

Le formulaire est également téléchargeable sur notre site www.olln.be/ristournes

Date et signature: _____





Glaverbel • St Gobain
Réparations • Remplacements

Verres clair et imprimés
Adaptation de doubles vitrages dans châssis existants
Agréé Ethias et Fortis


Rue de Mérviaux 1A
1490 Court-St-Etienne
Tél. 010 61 58 57
Fax 010 61 24 97
vgr8@skynet.be



SPORT
CULTURE

ECOLE DE NATATION
AQUACYM - ECOLE DE JUDO

www.sport-culture.be 0476 84 86 54




SPRL BERGER-DRAYE

TOUT POUR VOTRE CLÔTURE

CLÔTURES & PORTAILS

www.berger-draye.be - draye_vincent@hotmail.com
Rue aux Fleurs, 9 - 1341 Cérroux-Mousty - Tél. : 010.61.81.61



BOULANGERIE - PÂTISSERIE - TRAITEUR
CUISSON AU FEU DE BOIS




LE PAIN D'ANTAN

lepaindantan.be
SUIVEZ-NOUS AUSSI SUR  

119C, avenue Provinciale
Cérroux-Mousty - 010/ 395 003

My Assurance.be grandit !

**Nous avons le plaisir d'accueillir
Cécile Poulain et Céline Nguyen
au sein de notre équipe.**



**L'assurance
en toute confiance**



MyAssurance.be SPRL

Avenue du Douaire 31
1340 OTTIGNIES
Tél: 010 41 42 40
info@myassurance.be
BE 0671.919.394
FSMA : 117046A



Ma ville, je l'aime au sens propre

Ramassage de mégots autour du lac, le 24 juin.

Nous vous avons invités à participer à l'opération «BeWapp / pour une Wallonie Plus Propre» en mars et vous étiez nombreux à vous être inscrits.

Hélas, l'épidémie de coronavirus a fait que cette activité a dû être annulée.

Cela dit, le travail de nettoyage et de sensibilisation, c'est toute l'année qu'il s'agit de le mener. Dès lors, la Ville

vous invite à participer à sa prochaine opération: le ramassage des mégots autour du lac de Louvain-la-Neuve, le 24 juin à partir de 13h. Rendez-vous au pied de la passerelle qui conduit à l'Aula Magna. La Ville fournira le matériel de propreté Be wapp «spécial mégots». Elle distribuera aussi des cendriers de poche.

Une infraction

Douze à quinze ans, c'est le temps qu'il faut pour qu'un filtre de cigarette

se dégrade complètement dans la nature.

10 millions, c'est le nombre de mégots jetés en Belgique, chaque jour: horreur!

Jeter son mégot à terre constitue une infraction: de 25 à 350€ d'amende. ■

Une « friche » devant chez vous ?

Adoptez-la et jardinez-la!

Confinée à l'avenue du Houx (Limelette), Nathalie Billiau a eu bien le temps d'observer la petite parcelle verte dans le trottoir juste au pied de son habitation.

«J'en ai eu marre de la voir si vilaine, remplie de mauvaises herbes! J'ai décidé de l'améliorer», nous dit-elle, alors que nous la croisons en plein

travail de plantations: lavandes, géraniums sauvages, verveines, lupins... une trentaine de spécimens au total.

Nous lui apprenons que les habitants peuvent adopter un espace vert public et pour ce faire, l'invitons à contacter l'éco-conseillère de la Ville Dorothee Hébrant.

«Ah bon? On peut adopter un espace public? Mais je l'adopte alors, ma petite parcelle!»

Nathalie Billiau sera invitée à signer la charte «J'adopte un espace vert», ce qui l'engagera à entretenir son «petit jardin dans le trottoir» dans les meilleures conditions de propreté et de respect de l'environnement.

Son voisin Jean-Paul Derhé commente l'opération en cours. «Nous avons acheté local, en nous rendant à la pépinière Le Try!»

Ce qu'il ne sait peut-être pas, c'est que le pépiniériste en question a lui-même adopté... le rond-point de Cérroux!

Vous aussi, adoptez un espace vert! ■



Nathalie Billiau a adopté cette petite parcelle verte, dans le trottoir de l'avenue du Houx.

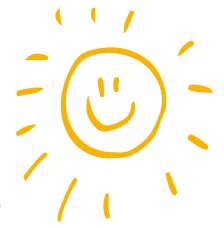


environnement@olln.be



Un jardin sans déchets

Cinq choix en faveur de la biodiversité et de l'autonomie alimentaire.



Le jardinage est une passion pour vous? Ou une corvée?!

Nous avons tous à gagner à adopter quelques principes (simples) de réduction des déchets, pour profiter d'un beau jardin plein de vie.

1. Un petit espace sauvage



Notre Ville a fait le pari d'une gestion différenciée et plus respectueuse de l'environnement, depuis de nombreuses années. Elle tient compte de l'utilisation des espaces et de leur situation, en favorisant la biodiversité et supprimant l'utilisation de pesticides. Certains espaces sont tondus, d'autres fauchés, ou fauchés tardivement.

Vous souhaitez en savoir plus sur les avantages du fauchage? www.adalia.be (fauchage et entretien des bords de routes)

Vous souhaitez en savoir plus sur les résultats du fauchage tardif en terme de biodiversité? www.olln.be (mon environnement, protéger la nature, fauchage tardif)

Afin de diminuer la quantité de tontes, pourquoi ne pas suivre les conseils pour (ré) aménager votre jardin sous l'angle « minimisation des déchets verts »?

www.inbw.be (publications, le jardin zéro déchet)

Vous pouvez aussi forcer un peu la nature et installer quelques plantes à fleurs indigènes, offrant nectar et

pollen. Elles attireront les prédateurs naturels (insectes, acariens, oiseaux...) qui se nourrissent ou parasitent les organismes nuisibles.

Au moment du choix des espèces, pensez à étaler les floraisons. 1001 conseils sur www.adalia.be/jardinerie (vous y trouverez toutes les jardineries labellisées par Adalia)

Le PCDN vous invite à découvrir les plantes sauvages qui peuvent s'installer ou être installées dans votre jardin (deux plantes offertes/famille) le dimanche 14 juin, au rond-point du Buston (Limelette).

- 1^{ère} séance à 10h: découverte des plantes présentes dans le rond-point, leurs usages
- 2^e séance à 11h: découverte des plantes présentes dans le rond-point et visite d'un jardin sauvage aménagé.

2. Des poules chargées de l'entretien



Vous aimez les animaux? Adoptez quelques poules, une excellente alternative à la tondeuse!

Chaque année, une poule peut picorer jusqu'à 150kg de déchets et produire quelque 200 œufs frais! Dans notre ville, la détention de quelques poules est tolérée, voire préconisée dans le cadre du programme de réduction des déchets (attention: pas des coqs!)

3. Un compost



L'herbe est riche en azote. Vous pouvez l'utiliser en paillis, ou la composter.

Pour vous aider à réaliser un bon compost:

http://environnement.wallonie.be/publi/education/guide_compostage.pdf

Ou la page Facebook de la Province bit.ly/BWcompost

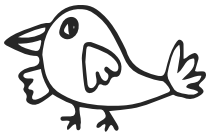
Si nécessaire, n'hésitez pas à utiliser les sacs biodégradables de 25/30 litres vendus dans les commerces de notre ville (3€ pour 10 sacs, un sac correspondant plus ou moins à un bac de tondeuse).

4. Les haies: bien les choisir et les gérer



Choisissez des variétés indigènes (les seules autorisées, dans notre ville) qui produisent des fleurs ou des fruits pour la consommation humaine ou pour la faune.





Pour bien choisir :

<http://environnement.wallonie.be/publi/dnf/haies-pour-demain.pdf>

Actuellement, elles sont subsidiées (voir le formulaire en ligne sur le site biodiversite.wallonie.be, rubrique « Agir », onglet « Subventions à la plantation »).

Pour leur entretien, limitez les tailles et élagages avec des engins motorisés d'avril à août, pour ne pas nuire à la nidification des oiseaux.

Des branches vous encombrant? Utilisez un broyeur, ou une tondeuse, pour réduire les branches en copeaux. Ce broyat sera très utile pour pailler le pied de votre haie ou de vos arbustes, ou dans votre compost.

5. Un potager



Le 26 mars, les Nations Unies ont averti: « les mesures de confinement liées au coronavirus pourraient causer une pénurie alimentaire mondiale ».

La Ville souhaite soutenir toutes les personnes désireuses de se lancer dans l'autonomie alimentaire. Elle offre un sachet de graines à chaque famille, pour produire de bons légumes. Rendez-vous :

- le dimanche 14 juin, de 10 à 12h, au rond-point du Buston (Limelette);

- du lundi 15 au samedi 20 juin, de 9 à 17h, à la pépinière Le Try (rue du Puits, 37, à Céroux-Mousty), labellisée « Adalia »;
- le samedi 20 juin, de 9 à 12h, chez Grashopper (place André Hancre, 2, à Ottignies);
- le samedi 21 juin, de 15 à 18h, chez Farm, traverse d'Esopé, 12, à Louvain-la-Neuve.

Vous êtes disposé à prêter votre terrain (ou une partie)? Vous souhaitez réaliser un potager mais n'avez pas de terrain ?

Contactez le groupe Ottignies en transition (OttigniesEnTransition@gmail.com), qui met en contact les propriétaires de terrains et les candidats potagistes. ■

Entretien: aussi peu que possible, autant que nécessaire.

Les choix suggérés ci-dessus ne dispensent pas du respect du Règlement de police.

Celui-ci prévoit que « Tout bâtiment et ses abords, tout terrain ou zone non bâtis, en ce compris les filets d'eau, les trottoirs, les avaloirs, les accotements et les fossés qui les bordent, doit être entretenu en bon père de famille au moins une fois par an avant le 15 juillet » et qu'il est interdit d'accumuler sur les terrains, bâtis ou non, dans les immeubles et à leurs abords, des eaux sales ou des résidus quelconques de nature à produire des exhalaisons fétides ou de favoriser la multiplication d'insectes, parasites, rongeurs et autres nuisibles.

Des pissenlits dans les trottoirs ?

S'agissant des piétonniers, trottoirs, espaces de stationnement, accotement... la Ville continue d'effectuer un désherbage (sans pesticides) des espaces publics, mais ne peut le faire qu'en fonction de ses disponibilités.

Compte-tenu des implications du Covid-19 pour le service Travaux-Environnement, les équipes disposent de moins de possibilités pour effectuer cette mission.

Pour rappel, la propreté de l'accotement, du trottoir, du filet d'eau et de la grille de l'avaloir aménagés devant votre propriété est aussi de votre responsabilité, conformément aux articles 52/54/93/113 du Règlement général de police.

Dès lors, si vous n'aimez pas les pissenlits qui poussent dans vos joints de trottoirs ou sur la bande de graviers devant chez vous, profitez des prochains jours de beau temps pour broser, biner, « rasetter », utiliser votre désherbeur thermique.... Ou une des alternatives aux produits chimiques préconisées par Adalia : <https://www.adalia.be/desherber-autrement>.





Gare à la tique

Avec les beaux jours, nous apprécions de passer du temps à l'extérieur. Méfiez-vous cependant des morsures de tiques.

Les tiques sont présentes dans nos bois, jardins, écoles, crèches... jusqu'à 1,5m de hauteur. 10% d'entre elles sont porteuses d'un pathogène qui provoque la maladie de Lyme, dont les symptômes peuvent être tantôt désagréables, tantôt vraiment handicapants: troubles du sommeil, vertiges, confusion, fièvre, toux chronique...

Veillez à ne pas vous faire mordre. En sortant couvert de plusieurs couches de vêtements à mailles très serrées et en fermant toutes les ouvertures: le pantalon dans les chaussettes!

S'il fait très chaud, il faut couvrir au moins les zones du corps difficiles à inspecter, de l'entrejambe au



nombril, et la tête: mettre un foulard sur les cheveux ou glisser ceux-ci dans une casquette bien fermée. La tique apprécie en effet de planter ses crocs dans les endroits chauds et humides: cheveux, cou, aisselles, aine, arrière du genou, dos, arrière des oreilles, nombril,

parties génitales, entre les fesses... Après une promenade dans une zone à risque, l'idéal est de changer de vêtements, de vérifier l'entièreté du corps (éventuellement à l'aide d'un miroir) et de passer sous la douche.

Si malgré tout vous constatez la présence d'une tique, retirez-la le plus rapidement possible à l'aide d'une pince spéciale vendue notamment en pharmacie. N'employez surtout pas d'éther ou d'eau oxygénée. Après quoi, si vous constatez que la morsure présente une tache qui s'étend (généralement plus claire en son centre), rendez vous chez votre médecin, qui prescrira un antibiotique à prendre pendant 2 à 3 semaines. ■

La Ville a placé cinq panneaux pour vous rappeler d'être attentif:

- À l'entrée du bois du Buston,
- À l'entrée du bois de l'Escavée (à côté du centre sportif Jean Demeester),
- A deux entrées du Bois de Lauzelle (c'est l'UCLouvain qui les a placés),
- A l'entrée principale du Bois des Rêves.

La plateforme TiquesNet de Sciensano, l'Institut belge de santé, suit l'exposition de la population belge aux morsures de tiques dans le temps et l'espace.

Tout le monde peut signaler volontairement une morsure de tique via le site internet ou l'application mobile, afin que TiquesNet puisse suivre le risque de morsures de tiques dans notre pays.



<https://www.sciensano.be/fr>

Feux d'artifice (du 21 juillet)

Pour ceux qui l'auraient oublié, les feux d'artifices sont soumis à autorisation.

Les demandes sont gérées par notre service « Fête et Manifestations ». La police assure le suivi des autorisations délivrées et verbalise, en cas de non-respect des procédures. L'amende administrative peut aller de 25 à 350€.

Pour les animaux, ces pétards sont synonymes de stress intense. Pensez à acheter des feux d'artifice à bruit contenu: tout bénéfique pour le bien-être animal et l'environnement.

Bouchons (en liège ou plastique)

L'ASBL Horizons Neufs (rue de la Baraque, 129, à Louvain-la-Neuve) récupère vos bouchons en liège et en plastique, les jours de semaine, et dans un conteneur jaune accessible 24h/24. www.horizonsneufs.be

Les parcs à conteneurs récupèrent les bouchons en liège, plusieurs magasins également.

Le site <http://www.recycork.be/fr/kurkinzamelung> recense les diverses adresses de récupération en Belgique.

BigMat

BIEN PLUS QUE DES MATÉRIAUX

Venez découvrir les dernières tendances
carrelages, sanitaires, bois et peintures



BIGMAT GREZ-DOICEAU, bien plus que des matériaux

Chaussée de Wavre 362, 1390 Grez-Doiceau • 010 84 15 28
info@bigmat.be • www.bigmatgrezdoiceau.be

Showroom

de 8h30 à 18h du lundi au vendredi et le samedi de 8h30 à 13h

Comptoir matériaux

de 6h30 à 18h du lundi au vendredi et le samedi de 7h à 13h

FD

FUNÉRAILLES *DEBROUX* SPRL



FUNERARIUM À OTTIGNIES

Incinération - Fleurs en soie
Organisation de funérailles pour tout budget

Avenue des Combattants, 26 - 1340 Ottignies

www.funerailllesdebroux.be

Tél : 010/ 41 42 91


Amandine CHARLIER


Courtier en Assurances


FSMA et BCE 0891500373




L&B Charlier assurances

 www.lb-charlier.be

 Rue de la Belle Haie, 6 - 1490 Court-St-Etienne

 info@lb-charlier.be

 T. +32 (0)10 61 12 49 | F. +32 (0)10 61 16 98

HEURES D'OUVERTURE
9H - 20H
FERME LE LUNDI

Boucherie Amine

Le plaisir d'une bonne viande

VEAU - BOEUF - AGNEAU - VOLAILLE - CHARCUTERIE
SPECIALITÉ BARBECUE

NOUS VOUS PROPOSONS UNE VIANDE 100% BELGE
SELECTIONNÉE AVEC LE PLUS GRAND SOIN.

**DES PRODUITS DE QUALITÉ
À UN PRIX COMPÉTITIF**





 RUE MONTAGNE DU STIMONT 4 OTTIGNIES-LOUVAIN-LA-NEUVE - BELGIQUE
 010-840-779  048-307-5455  BOUCHERIE AMINE



AD Limal



Du côté
DE LA VRAIE VIE,
AD EUX PAS
de chez moi !

AD DELHAIZE Limal « Chez Darche » • Tél. 010 42 03 03

HORAIRE - ouvert tous les jours :

Du lundi au samedi de 8h30 à 19h • Dimanche et jours fériés de 8h à 12h

Bienvenue au Musée L

Fermé le 13 mars pour cause de crise sanitaire, le Musée L de la place des Sciences (Louvain-la-Neuve) a rouvert ses portes au public, le 19 mai. Vous y serez bien accueillis, en toute sécurité! Le tarif est réduit pour les habitants de notre ville: 5€.

Au moment de boucler cette édition du Bulletin, le Musée L a rouvert ses portes au public.

La culture et la fréquentation des œuvres d'art dans un musée participent à notre bien-être et à celui de nos proches, car elles créent du lien, de la joie, des souvenirs, des idées nouvelles...

Le Musée L souhaite partager tout cela avec ses publics en toute sécurité. C'est pourquoi, depuis sa réouverture, toutes les mesures sanitaires sont prises et organisées pour que le public puisse vivre sa visite en toute détente.

Concrètement, le musée limite le nombre de visiteurs à 30 par créneau horaire. L'accès au musée s'organise donc uniquement sur réservation, via un système de billetterie en ligne accessible depuis son site Internet (www.museel.be) ou par téléphone à l'accueil du musée (010 / 47 48 41). Tarif réduit pour les habitants d'Ottignies-Louvain-la-Neuve: 5€.

Seules les réservations pour les visiteurs individuels sont actuellement acceptées. Les visites de personnes vivant sous le même

toit sont possibles à condition que les personnes se déplacent dans le musée ensemble. Le port du masque est obligatoire ainsi que le respect des distances de sécurité entre les visiteurs.

Malgré ces dispositions très particulières, toute l'équipe du Musée se réjouit d'accueillir les habitants d'Ottignies-Louvain-la-Neuve, cet été!

Exposition prolongée, stages...

L'exposition «Parcours d'archéologues: entre archives et objets» est prolongée jusqu'au 16 août. C'est l'occasion de découvrir que tous les archéologues ne ressemblent pas à Indiana Jones, en explorant les carnets de notes de deux archéologues de référence.

Afin d'augmenter le nombre de personnes accueillies, le Musée L élargit aussi son offre de gratuité en proposant l'entrée gratuite pour tous chaque premier week-end du mois, en juillet, août et septembre (sur réservation en ligne ou par téléphone). Parlez-en à vos proches!

Suite aux mesures de confinement et à la fermeture du musée le 13 mars, des actions de découverte du musée à distance ont été lancées

et elles se poursuivent! Visites virtuelles, coups de cœurs des équipes, ateliers créatifs à faire en famille... Consultez «Le Musée L à la maison» sur le site Internet ou les réseaux sociaux du musée (Facebook et Instagram).

Si le Conseil national de sécurité l'autorise, le musée proposera également des stages cet été:

- Du 13 au 17 juillet, de 13 à 16h, pour les enfants de 5 à 7 ans: Le corps dans tous ses états, possibilité de combiner une activité, le matin, avec Promosport. 50€.
- Du 27 au 31 juillet, de 9 à 16h, pour les jeunes de 11 à 14 ans: Initiation à la création audiovisuelle, en collaboration avec Point Culture. 115€.
- Du 24 au 28 août, de 9h30 à 16h30, pour les enfants de 8 à 12 ans: Le corps dans tous ses états, en collaboration avec les bibliothèques publiques d'Ottignies-Louvain-la-Neuve. 100€.

Réservation pour les stages: publics@museel.be ■



www.museel.be
info@museel.be
010 / 47 48 41

Exposition de rue

Les Ateliers aux Couleurs du Monde du Centre Placet ont sollicité les habitants au mois de mai, pour obtenir des œuvres (dessins, photos, collages...) sur le thème du cadavre exquis, représentatives des différents univers dans lesquels nous avons été confinés.

Ces œuvres allaient être retravaillées - afin de créer un effet de surprise - et transformées en affiches grand format.

Les Ateliers ont sollicité l'ASBL Gestion Centre Ville (GCV) pour pouvoir occuper la vingtaine de valves publicitaires réparties

un peu partout dans Louvain-la-Neuve, afin de pouvoir y afficher cette exposition collective, cet été.

Nous sommes curieux de voir ça!

Ceci n'est pas une saison ! C'est bien plus...

Rendez-vous sur www.poleculturel.be
à partir du lundi 15 juin à 10h

La vente des abonnements de la nouvelle saison
du Centre culturel débute le 22 juin,
les places hors abonnement le 6 juillet.

Abonnez-vous en ligne, par téléphone ou en vous rendant
au Centre culturel (uniquement sur rendez-vous)

www.poleculturel.be - 010 43 57 10 - avenue des Combattants 41 à 1340 Ottignies

Rendez-vous sur notre site www.poleculturel.be pour découvrir les stages et
les activités culturelles se déroulant à Ottignies-Louvain-la-Neuve cet été.

Centre
Culturel
d'Ottignies - Louvain-la-Neuve
la boussole



concert danse spectacle festival Juniors
La culture
au rendez-vous de
l'été ?
exposition cinéma opéra conférence humour



**Vous souhaitez que vos activités apparaissent dans l'agenda ?
Envoyez-nous vos informations à l'adresse laboussole@poleculturel.be.**

En raison du Covid-19, La Boussole de l'été sera publiée uniquement en ligne.

L'organisation des activités d'été dépend des décisions du Conseil national de sécurité.

MAISON CROIX-ROUGE

OTTIGNIES LLN COURT-ST-ETIENNE
Rue de Franquenes, 10, à 1341 Céroux-Mousty
010/41.88.66

- + l'épicerie sociale chez APIDES, Clos de l'Acierie, 1 à Court-St-Etienne, ouverte les **mardi** et **jeudi** de 9h à 12h
- + l'épicerie solidaire Vent du Sud au Placet, Centre Placet Asbl Place de l'Hocaille, 1 à 1348 Louvain-la-Neuve
- + la vestiboutique, Boulevard Martin, 3 1340 Ottignies ouverte du mardi au vendredi de 9h30 à 16h30
- + le service HESTIA destiné à des personnes isolées
- + les collectes de **sang**
- + les formations (Brevet Européen de Premier Secours, secourisme, etc.)
- + les animations en maison de repos
- + la location de matériel sanitaire : 010 41 07 41

Vous avez envie d'en savoir **plus** sur nos activités et vous avez quelques heures à nous consacrer, nous serons **ravis** de vous **accueillir** en nos locaux. Vous pouvez également nous contacter par mail : MCR.Ottignies@croix-rouge.be

Nous vous en remercions.
Anne Jacobs,
Présidente de la Maison Croix-Rouge

CROIX-ROUGE 
de Belgique



Consultez-nous!

Avenue de Jassans 58, 1342 Limelette
Tél. +32 (0)10.41.42.43

www.piersoncestbon.be

MARTIN'S ALL SUITES

★ ★ ★ ★
LOUVAIN-LA-NEUVE • B E L G I U M

VOUS VIVEZ UNE PÉRIODE TRANSITOIRE ?
(déménagement, travaux, changement de vie, ...)

Pensez à notre offre « long séjour » !



Infos et contact : www.appart-hotel-agera.com - 010/77.20.20

SECURITY CENTER



CH. ROUZEEUW

MUL-T-LOCK

EVVA

DÉPANNAGE TOUTES MARQUES • VENTE - PLACEMENT
Serrurerie • Clefs • Coffre-fort • Porte blindée & coupe feu
Contrôle d'accès • Automatisation de portes

Notre Expérience = Votre Sécurité !

Chée de Louvain, 371 • 1300 WAVRE • 010.24.11.21
Ouvert du mardi au vendredi de 9h à 18h30 et le samedi de 10h à 17h
info@rouzeeuw.be • www.rouzeeuw.be

Intuition
La coiffure au naturel

Chez Intuition, vous trouvez les lissages brésiliens et les soins capillaires botox de chez Ybera, qui donnent une brillance miroir et une facilité de coiffage incomparable. Les colorations végétales Holi 100% naturelles et 100% vegan. Ainsi que tout les autres services de coiffures traditionnels.

1b, rue Victor Sténuit
1342 Rofessart/Limelette | 0485/17.80.86
Jours de fermetures: mercredi et dimanche.

 Intuition, la coiffure au naturel

VIDANGE LIMALOISE

DÉBOUCHAGE, CURAGE, DÉTARTRAGE
DE TUYAUX ET CANALISATIONS

VIDANGE DE FOSSES SEPTIQUES & CITERNES

DÉBOUCHAGE W.C., ÉVIERS, BAIGNOIRES

TRAVAUX D'ÉGOUTS

DÉBOUCHAGE HAUTE PRESSION

APRES UN PASSAGE PAR CAMERA POUR INSPECTION DE VOS ÉGOÛTS RECEVEZ VOTRE VIDÉO EN COULEURS SUR CLEF USB !

Rue Elie Legrève, 5 • 1300 Limal • Tél. : 010.41.67.50 • 0477.26.04.19 (urgence)
E-mail : vidange.limaloise@skynet.be • www.vidangelimaloise.info



MARTIN'S AGORA

TWO HOTELS & CITY RESORT

VOUS CHERCHEZ UNE SOLUTION EFFICACE
ET GLOBALE POUR ORGANISER VOTRE ÉVÉNEMENT PRIVÉ?

Nous vous proposons des formules « clé sur porte »
(traiteur, personnel, mobilier, déco, ...)
dans des espaces pouvant accueillir jusqu'à 200 pers. !



Infos et contact : ln@martinshotels.com - 010/77.20.20

Stages et ateliers du « Cla »

Le Centre d'Expression et de Créativité (CEC) «Le Cla» a programmé des stages d'arts plastiques pour les adultes («Touche à tout», techniques mixtes, du 13 au 17 juillet, 150€; «Au-delà du reg'art, la terre dans mes mains», du 17 au 19 août, ouvert aux voyants, mal-voyants et non-voyants, 55€) et pour les 8-12 ans («Motifs du monde», du 24 au 28 août, 125€). A la Maison de la Laïcité Hypathia d'Ottignies (19, rue des Deux Ponts).

Sous réserve des décisions liées à la crise du coronavirus.

Ateliers en septembre

Les ateliers reprendront en septembre, à la Maison Hypathia :

- Recherche picturale, le lundi de 9 à 12h, pour adultes, 345€/an
- Atelier pluridisciplinaire, le lundi de 13 à 16h, pour adultes, 345€/an
- Tout en couleurs, le vendredi de 17 à 18h30, pour les 5-10 ans, 270€/an
- Créer et collaborer, le mardi de 9h30 à 12h30, en collaboration avec le CPAS, pour adultes, 45€/trimestre.
- Eveil corporel, le mardi de 15h30 à 16h15, pour les 4-5 ans, à l'école communale de Lauzelle (priorité aux enfants de l'école). 60€/15 séances. ■



www.ceclecta.be
0472 / 71 01 80

Ecran interactif de jeux

Nouvelle acquisition, au Centre sportif des Coquerées.

Il s'agit d'un environnement spatial intelligent qui comprend et réagit aux comportements et aux interactions des joueurs en temps réel. Grâce

à la plateforme qui transforme les gymnases ou tout autre espace fermé en véritable terrain de jeu interactif, les participants arrivent à

combiner leur passion pour les jeux interactifs avec l'activité physique.



www.csli-olln.be

Jeux Interquartiers

Les traditionnels Jeux interquartiers seront organisés le dimanche 16 août, de 14 à 17h, au Centre sportif Jean Demeester (rue de l'Invasion, à Ottignies). Ils seront suivis par un barbecue organisé par le Comité des Fêtes de La Croix.



Sport dans les quartiers

Le Centre Sportif Local Intégré (CSLI), en collaboration avec la Ville, propose quatre semaines de stages gratuits pour les enfants de 9 à 17 ans, dans les quartiers de logements publics :

- 3 au 7 août, de 13 à 17h, à l'école communale de Lauzelle
- 10 au 14 août, de 13 à 17h, à l'espace multisports du Buston
- 17 au 21 août, de 13 à 17h, à l'espace multisports de la Chapelle aux Sabots
- 24 au 28 août, de 13 à 17h, à l'espace multisports du Bauloy



Assurez-vous que ces activités auront bien lieu - en fonction des mesures liées à la crise du coronavirus - sur www.olln.be ou www.csli-olln.be



Nos habitants publient



L'Ottintois Patrice Baillieux vous annonce la sortie de son livre de photographies et calligraphies «Corps de pierre» chez Pays Sages, avec des textes d'Anne Léger.

Patrice Baillieux livre un recueil d'images et de représentations très suggestives d'une nature minérale qu'il a découverte à la pointe du Finistère où se répondent la pierre, la mer et le ciel. A chacun de rêver, d'imaginer et de se projeter.

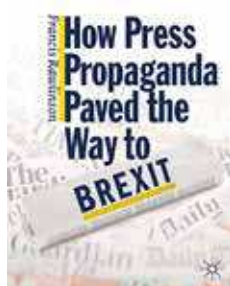
En attendant la vente en librairie, vous pouvez déjà l'acquérir chez l'auteur au prix de 28€ (12, clos de la Pasture, Ottignies) ou sur commande par téléphone (0494 / 61 03 40) ou par courriel (baillieux.paddy@gmail.com) avec livraison par la poste en emballage cartonné (supplément de 6,10€). ■



Le curé de la paroisse Saint-François de Louvain-la-Neuve Dominique Janthial vous annonce la sortie de son livre «Pour vous, qui suis-je? Rencontrer Jésus et se découvrir soi-même» aux Editions Emmanuel.

Dominique Janthial enseigne l'Écriture Sainte et l'anthropologie. En se fondant sur une exégèse aussi solide qu'accessible, il nous fait vivre les rencontres de l'Évangile, qui permettent de découvrir le Christ autant que nous-mêmes : avec Zachée, se reconnaître perdu ; avec la Samaritaine, découvrir sa soif profonde ; avec Pierre, se découvrir fils de Dieu ; avec Marie-Madeleine, se libérer de nos jeux de rôle pour trouver notre mission...

Le livre (13€) est disponible sur commande au Furet du Nord (Louvain-la-Neuve), à la librairie du monastère de Clerlande, à l'UOPC et sur le site de la FNAC.be ■



L'Ottintois Francis Rawlinson vous informe de la sortie de son livre «How Press Propaganda Paved the Way to Brexit» aux éditions Palgrave Macmillan.

Francis Rawlinson est un ancien fonctionnaire de l'Union européenne (UE) et ancien professeur à l'université Kwansai Gakuin au Japon. Son livre (en anglais) explique l'influence qu'a exercée la propagande anti-européenne diffusée par la presse anglaise sur la décision du Royaume Uni de sortir de l'Union européenne.

Il est en vente au prix de 25,99€ à la Librairie du Centre (Ottignies). ■



Le jury du prix Renaudot a publié sa traditionnelle sélection de printemps, dans les catégories fiction et essai. Il y figure le nouveau recueil de nouvelles de l'Ottintois Michel Lambert, *Et je me retournerai souvent*, paru le 26 mai aux éditions Pierre-Guillaume de Roux. 18€.

Il s'agit du 10^e recueil de nouvelles de Michel Lambert, sa 6^e publication aux éditions Pierre Guillaume de Roux. L'écrivain alimente les huit nouvelles de toute la sève qui caractérise sa patte d'excellent nouvelliste depuis de nombreuses années.

La présence d'un recueil de nouvelles dans une sélection où domine traditionnellement le roman est en soi une performance à saluer. La sélection se veut non une indication sur le futur lauréat du prix, mais plutôt une liste de lectures recommandées pour l'été. ■

Plaines de vacances

La Ville, en collaboration avec le CLA, organisera les plaines de vacances d'été du 6 juillet au 21 août 2020.

du Bulletin communal, nous ne pouvons pas encore détailler les modalités pratiques d'organisation.

site www.olln.be (rubrique Enfance – Activité de jeunesse - CLA) ou à nous contacter par courriel (cla@olln.be) ou téléphone (010 / 41 61 94). ■

A l'heure de boucler cette édition

Pour suivre l'évolution de la situation, nous vous invitons à consulter le

Bois 65 Rêves ESPACE PLURIDISCIPLINAIRE DE CONSULTATIONS, FORMATIONS, BUSINESS-EVENTS & CO-WORKING

FAITES VOUS ACCOMPAGNER PAR UN COACH SPECIALISE

- Médiation familiale
- Développement personnel
- Consultations psychologiques

ORGANISEZ vos REUNIONS et FORMATIONS

- Gestion de carrière
- Burnout
- Orientation professionnelle
- Aide à la recherche d'emploi

- Espaces à louer (formations, réunions, rv professionnels...)

Actualité Covid-19
 Dans le contexte sanitaire actuel, tant nos locaux que le matériel, les procédures d'accueil et les horaires ont été aménagés pour faciliter les gestes de protection et de distanciation physique.

www.63-reves.be • info@63-reves.be
 63 Rue du Bois des Rêves • Ottignies Louvain la Neuve



**BUREAU COMPTABLE
BASECQ**




Bureau de Grez-Doiceau :
 Chaussée de Wavre, 179
 Tél : 010 84 26 26

Bureau de Jodoigne :
 Avenue des Commandants Borlée, 10
 Tél : 010 77 52 00

www.comptabilite.be | info@comptabilite.be



Autant savoir où on va.
 Efficacité, rigueur et intégrité

Vous souhaitez **vendre ou louer** votre bien immobilier?
 Depuis 2002, l'**agence familiale Altis** s'est forgée une excellente réputation dans la région. Connaissance du marché, suivi rigoureux et justesse d'évaluation (gratuite) permettent de vendre au meilleur prix.
 En confiant votre bien à l'équipe d'Altis, vous recevez la **disponibilité** et le **professionnalisme** permettant d'aboutir en toute **sérénité**.
 Son **service sur mesure et dévoué** est un moteur extrêmement efficace dans sa dynamique de vente.



ne laissez rien au hasard.
 010 40 12 30 • www.altis.be




Place Albert 1er, 20 • B-1300 Limal • info@altis.be • Agréé IPI

Masques, blouses chirurgicales, calots, visières... quelle aventure!

Le 16 mars, le Dr Anne Pascale Schillings (sénologue et radiologue à la clinique Saint-Pierre d'Ottignies) et Isabelle Malatier (intervenant bénévole pour les massages et réflexologie plantaire à La Vie-là d'Ottignies, maison de ressourcement pour les patients atteints du cancer) ont créé une plateforme «Help Hospital Solidarité» sur Facebook. Elle compte au moins 1300 membres aujourd'hui, venant de tous coins, qui donnent des conseils, partagent des infos...

Comme cela devenait difficile à gérer, Isabelle a proposé à plusieurs personnes de s'occuper d'une commune. Comme j'habite près de la clinique, j'ai été chargée du secteur d'Ottignies pour le dispatching des masques et la réception des dons de tissu, fil à coudre, élastiques...

Hélas, les réserves d'élastiques s'épuisaient vite. Alors j'ai proposé à ceux qui le voulaient de verser un don sur mon compte. Avec un «crowdfunding», je n'aurais pas pu disposer de l'argent pour acheter du bon élastique, du bon fil à coudre, du polyester 100%, de bonnes paires de ciseaux de couture, des cutters rotatifs, des aiguilles pour les machines, des bobines de fil... A ce jour, j'ai reçu 5500€ de dons et dépensé 4100€ en matériel. Le solde sera versé intégralement à la Vie-là.

Mon réseau est composé de 80 personnes. Certaines ont abandonné, d'autres ont repris le chemin du travail, mais chaque fois, de nouvelles couturières s'ajoutaient. Toutes ces personnes sont devenues des amies. J'ai fait de formidables rencontres, des personnes au grand cœur, toujours prêtes à me rendre service pour aller déposer les masques là où ils étaient demandés.

Mes voisins de l'avenue Bontemps, des amies du Petit-Ry (Brigitte, qui m'apporte des repas), des randonneuses de notre groupe de marche, les amies de l'ONE, du cours de couture de Vie Féminine, de la Vie-là... tout le monde coupe et coud! Des amies du Relais pour la Vie d'Ottignies coupent et font des cordons. Le Comité du Jogging Jean Aerts et le Comité des fêtes de Céroux m'aident également, en dons, et en m'envoyant des couturières.

Comme je ne conduis pas, toutes ces personnes viennent chez moi, masquées, en respectant les distances de sécurité, pour m'apporter des masques ou en emporter. Car les demandes continuent d'arriver, pour des puéricultrices, institutrices, kinés, dentistes, maisons médicales... J'ai aussi quatre cyclistes à ma disposition, ils sont adorables.

On nous demande maintenant des blouses chirurgicales et des calots. Nous les réalisons grâce à un formidable couple, Anne et René Masson Antoon (Mousty), qui coupent d'après les patrons confectionnés par Eveline Depré (Bousval), Annick Dawant (Limelette), Jeanine Demolin et Jacqueline Sprumont (Court-Saint-Etienne).

Je pourrais en raconter, des anecdotes! Rita Alliet, du cours de couture de Vie Féminine, a pu obtenir des kilos de nappes et blouses, en coton, par l'intermédiaire du Vaisselier de Limal. Les blouses chirurgicales et calots sont confectionnés dans ce tissu. Et c'est Marie Ciuro, d'Ottignies, qui a accepté d'entreposer ces kilos de nappes et blouses! Je l'avertis dès qu'une couturière en a besoin et elle arrive!

Depuis un mois, un généreux donateur, Vincent Caty, fournit des visières de

protection, que je dispatche aussi, suivant les demandes, pour des médecins, homes, cabinets médicaux, institutrices, infirmières à domicile.

Je n'ai rien fait d'autre à la maison! Mon adorable mari André doit supporter tout le matériel qui s'accumule. Il fait les courses, entretient le jardin... et me raisonne. Car j'oublie de manger: j'ai perdu 5kg! Certains jours, je m'occupais de cette gestion pendant 14 heures, sans mentir. J'en rêve même la nuit!

Au début, j'ai cousu 13 masques. Mais j'ai dû vite abandonner la machine, pour m'occuper du dispatching. Alors ma machine sert à une voisine qui fait des masques.

Le soir, je lis mes mails et prépare les commandes. La journée, je donne la priorité aux personnes qui sonnent à la porte. La gestion des appels téléphoniques, sms, Messenger, WhatsApp... prend énormément de temps, mais j'adore!

Vous dire combien de masques sont sortis de la maison? Sans doute plus de 5000, mais je n'ai pas eu le temps de tenir une comptabilité.

Le 12 mai, j'ai eu mon anniversaire: 70 ans. Un de mes plus beaux anniversaires, tellement j'ai été gâtée par toutes ces coupeuses, couturières, chauffeuses...

J'ai encore tellement de belles histoires à raconter. Les gens sont généreux, gentils, et tout cela bénévolement. Demain, pour les remercier, je leur offrirai une fleur.

Michèle Humblet Lecouturier (Mimi)
Avenue Armand Bontemps, 11
1340 Ottignies

La crise du corona :

Un combat social (...iste) de la population

Le confinement lié au covid-19 nous impose la distanciation de sécurité par rapport à nos amis et membres de la famille qui habitent à une autre adresse, et cela amène finalement la population à penser à nouveau aux autres. Cette situation que nous n'avons pas choisie, nous amène à avoir une autre attitude de vie : on se recentre plus sur la proximité, on arrête de courir à tout vent, on redécouvre pour certains la vie en famille, on exprime des gestes de solidarité.

Cette pensée positive ne doit cependant pas nous faire oublier que, si aujourd'hui tout le monde veut mettre à l'honneur et encenser des professions essentielles au bon fonctionnement d'une société, cela n'a pas été le cas pendant des décennies par certains partis politiques.

Le combat idéologique pour soutenir les travailleurs de la santé, mais aussi de tous les métiers qui ne paraissent essentiels aux yeux de certains que le jour où les travailleurs se mettent en grève, est un élément constant du discours du parti socialiste.

Le combat socialiste fondamental pour avoir une sécurité sociale et des mécanismes de soutien en période de pénurie économique, permettant de venir en aide aux personnes qui connaissent un « accident de parcours », est de dramatique actualité en cette période de crise.

Le mot Solidarité est devenu le mot d'ordre de tous les partis, là où nous le répétons depuis toujours. Les coupes budgétaires dans les soins de santé que les partis à la tête de ce pays ont opérées depuis

quelques années, MR et NVA en tête, ont mis à mal ce secteur.

Il est impératif de prendre en compte les leçons de cette crise et de repenser l'avenir. Cette crise sanitaire et économique en devenir démontre que l'on ne peut pas rogner sur les budgets consacrés aux soins de santé et que la production de matériel ou de médicaments ne peut pas être délocalisée tel qu'aujourd'hui.

La politique économique libérale avec la délocalisation à outrance porte ses « mauvais fruits » avec lesquels les communes doivent aujourd'hui faire face.

Comme nous l'avons toujours répété : on ne peut plus mettre le profit avant le bien-être.

La crise du covid-19 vous a ouvert les yeux et convaincu de l'importance de la sécurité sociale et de la solidarité. En dehors du monde médical, ce sont, comme disent certains avec dédain, les « petites mains » et les travailleurs de la base qui font que l'on s'en sorte : le personnel de logistique, celui des magasins, les chauffeurs, les éboueurs, les postiers, les livreurs... Il n'est pas possible de les citer tous, mais tous ont contribué, comme ils le font tout au long de l'année, à votre bien-être.

Ils ne sont pas des héros depuis le mois passé : ils l'ont toujours été. Aujourd'hui, la population se rend compte de tout ce qu'apportent ces travailleurs lorsque l'on produit « local », avec des salaires corrects pour que le plus grand nombre puisse avoir les moyens de vivre décemment. Cette même population leur rend

enfin ouvertement hommage. Nous espérons du fond du cœur que cet élan social...iste de la population ne restera pas lettre morte et qu'après la crise, cette solidarité continue à s'exprimer au travers de mesures socialement responsables. Que ces travailleurs continueront à avoir votre respect.

Nous avons enfin une pensée pour les secteurs qui subissent plus longtemps que d'autres cette épreuve de confinement. Ils ont tout autant droit au respect de la population car ils contribuent à la bonne santé morale de chacun : café, restaurant, centres sportifs, entreprises de spectacle et d'amusement. Sans eux, un épanouissement moral et social d'une population physiquement saine n'existe pas. Lorsque leur confinement sera terminé, la population devra aussi leur faire savoir qu'ils sont des héros de notre quotidien. Au même titre que tout un chacun.

Pour finir, nous voulons féliciter la population pour son comportement généralement responsable et réitérons évidemment le seul message qui doit être commun à tous : prenez soin de vous et des autres en appliquant à la lettre les recommandations qui doivent nous permettre de sortir tous ensemble de cette crise sans précédent.

Filip Lecomte,
président Parti Socialiste local

Viviane Willems,
conseillère communale PS

Christian Jassogne,
conseiller CPAS PS

Contact :
ps.ottiln@gmail.com
0474 / 34 64 98



Journal d'un élu confiné

Dimanche 3 mai 2020, c'est depuis la table de ma salle à manger que je couche ces quelques mots sur le papier. C'est ici, à Limelette, que je suis confiné ; c'est à cette table que je télé-travaille depuis plus de 50 jours maintenant... Si la vie a bien changé, elle ne s'est pas arrêtée pour autant, et certainement pas au niveau politique. Aussi, m'attèle-je à la rédaction d'une nouvelle tribune libre de l'opposition OLLN 2.0-MR.

L'exercice est toujours le même, écrire une opinion à propos d'une actualité politique locale dans un bulletin communal qui ne paraîtra que plusieurs semaines après rédaction. Le risque que l'article soit déjà daté au moment vous lirez notre prose n'est donc pas négligeable. Aujourd'hui c'est le dernier jour de « stricte » confinement avant que ne s'amorce un progressif relâchement des mesures. Quand vous lirez ces lignes, peut-être aurons-nous passé avec succès les étapes du déconfinement, peut-être aurons-nous repris un semblant de vie normale, peut-être sera-t-il temps alors d'envisager une analyse, une évaluation de la gestion, par nos autorités communales, de la crise sanitaire.

Alors seulement, nous tenterons de comprendre pourquoi la Ville a, dès le 7 avril recommandé le port généralisé du masque à l'ensemble de ses habitants avant même que le Conseil National de Sécurité ne l'envisage. Cette recommandation n'était malheureusement assortie d'aucune mesure visant à fournir des spécimens à la population (gratuit ou à prix coûtant) ou de l'informer sur les moyens de s'en procurer. Sous la pression citoyenne, après les exemples des communes aux alentours, le Collège envisagera toutefois, à partir du 22 avril, d'aider les personnes de plus de 65 ans.

Alors seulement nous devons nous interroger sur les capacités d'une ville comme Ottignies-LLN à communiquer utilement à l'ensemble de la population, et pas uniquement tous les deux mois via le bulletin communal. Que ça soit via les réseaux sociaux, via un site internet adapté (en chantier depuis des années!), via des toutes-boîtes, cette crise aurait certainement mérité une communication plus directe et plus fluide que des vidéos d'une autre époque.

Alors seulement, nous demandons au Collège pourquoi il aura fallu attendre plusieurs semaines, le 28 avril, pour qu'il annonce avoir dégagé un budget de 500.000€ en diverses aides dans le cadre de cette crise sanitaire. Alors seulement nous pourrons voir quels choix politiques auront été faits pour financer ces aides et évaluer leur impact réel pour les citoyens.

Mais il y a un temps pour tout, en ce 3 mai comme en juin, quand vous lirez ces lignes, nous voulons nous montrer ouverts et plus constructifs que jamais. Si la critique est facile, il faut admettre que chaque politique aura fait de son mieux, à son niveau de pouvoir, pour gérer cette crise. Certains avec plus... ou moins de réussite que d'autres, certes!

Je veux avant tout remercier celles et ceux qui nous auront soignés, accompagnés dans cette crise sanitaire, celles et ceux qui ont poursuivi leurs activités pour nous toutes et tous, en ce compris l'administration communale. Mes collègues conseillers et moi-même voulons aussi nous montrer optimistes en imaginant un monde meilleur, en repensant nos modes de vie, de déplacement, de consommation. Je formule le vœu sincère que nous ayons cette faculté d'apprendre de cette crise

plutôt que de s'enfermer dans la critique et la frustration.

**Pour le groupe OLLN 2.0 - MR,
Nicolas Van der Maren
Conseiller communal
Chef de file**

Covid-19 ou pas, Kayoux est toujours bien là... et ses assemblées aussi!

Tenez-vous informés de nos dates sur notre agenda ou en vous inscrivant à notre info-lettre (« newsletter »), le tout sur notre site www.kayoux.be.

Une question ? Un avis à donner ? Contactez-nous sur bonjour@kayoux.be ou au 0488 / 02 08 60. Ensemble, débattons des enjeux de votre ville!

esprit COURBEVOIE

LOUVAIN-LA-NEUVE

Découvrez la suite
du programme !

PHASE
2
PHASE

Dans ce contexte exceptionnel, notre priorité est de préserver la santé de tous !

Pour pallier à cette situation, nous restons joignables par téléphone, en ligne et organisons des permanences et rendez-vous en respectant strictement les consignes de distanciation en vigueur.



Un quartier à taille humaine !

Vous êtes en quête d'un lieu exceptionnel dans un centre urbain dynamique et novateur? Ce cadre idéal, beaucoup l'ont déjà adopté, comme en témoigne le succès de la première phase du projet **Esprit Courbevoie**.

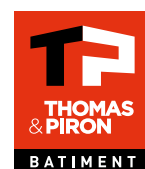
Situé à deux pas de Louvain-la-Neuve, **ville vibrante et cosmopolite**, ce nouveau quartier allie à la perfection **convivialité et quiétude**. Rêvez du confort de demain dans cette cité aisément **accessible et connectée**.

A VENDRE : **STUDIOS, APPARTEMENTS 1, 2 ET 3 CHAMBRES, BUREAUX & COMMERCES**

Infos et ventes :

Projet développé par :

+32.2.588.00.60
www.espritscourbevoie.be

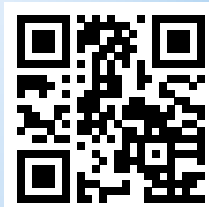


Au centre de notre belle région,
notre centre commercial si proche de nous !



Nouveau pour vous mesdames

Nouveau pour vous messieurs



colruyt



Retrouvez-nous sur facebook : Centre Commercial du Douaire

Editeur responsable : Asbl les commerçants du Douaire – www.ledouaire.be