

# Ottignies-Louvain-la-Neuve

BULLETIN COMMUNAL

BIMESTRIEL N°163 – FÉVRIER 2010

[www.oln.be](http://www.oln.be)

## DOSSIER : Logement

BELGIQUE-BELGIE		
1340 OTTIGNIES 1		
PP	7	795



Nos habitants  
sont formidables



Nouvelle collecte  
des déchets organiques



Révision du Schéma de structure  
Votre avis nous intéresse

# NOUVEAU A WAVRE



# cash converters

Avenue des Princes 30  
(en face de Champion)

Tél : 010/24.83.41

**Nous achetons\* CASH**  
**Nous vendons avec GARANTIE**

\*sauf meubles, gros électroménagers et vêtements



[www.cashconverters.be](http://www.cashconverters.be)

**leader mondial du commerce de seconde main**

## à pd 99€/mois sans acompte

**NOUVELLE CLIO dCI 85 "ECO"**

98gr CO2  
3,8l/100km



15% de remise gouvernementale  
et 1200€ de Bonus Wallonie

Dacia Logan MCV



à pd  
**99€/mois\***

3 ANS\*\*

7 sièges. Le prix des places assises  
n'a jamais été aussi bas.

DACIA

Essence : consommation moyenne (l/km) de 7,5 à 7,8. Émission CO<sub>2</sub> (g/km) de 179 à 185.  
Diesel : consommation moyenne (l/km) de 5,2 à 5,3. Émission CO<sub>2</sub> (g/km) de 137 à 140.

Offre de prêt à tempérament réservée aux particuliers, valable sur Clio, du 02/01/2010 au 31/01/2010. Taux Annuel Effectif Global (TAEG de l'offre) : 2,99% pour une durée maximale de 48 mois, sans acompte obligatoire. Exemple pour Clio Authentique 1.2 (prix au comptant 8 580€ TVA<del> après remise) : 47 mensualités de 99€. Dernière mensualité majorée : 4 690€. Prix total à tempérament : 9 367€. Sous réserve d'acceptation du dossier par Alpha Credit S.A. (Prêteur), Rue Ravenstein 60/15, 1000 Bruxelles. TAEG de base : 6,49% au 30/11/2009. Intermédiaire de crédit : Run Art Automobile - avenue Provinciale 51 - 1341 Ottignies

\*Offre de prêt à tempérament réservée aux particuliers, valable sur Logan MCV, du 02/01/2010 au 31/01/2010. Taux Annuel Effectif Global (TAEG de l'offre) : 4,99% pour une durée maximale de 48 mois, sans acompte obligatoire. Exemple pour Logan MCV 1,4 (5 pl) (prix au comptant 7 656€ TVA<del> après remise) : 47 mensualités de 99€. Dernière mensualité majorée : 4 033€. Prix total à tempérament : 8 706€. Sous réserve d'acceptation du dossier par Alpha Credit S.A. (Prêteur), Rue Ravenstein 60/15, 1000 Bruxelles. TAEG de base : 6,49% au 30/11/2009. Intermédiaire de crédit : Run Art Automobile - avenue Provinciale 51 - 1341 Ottignies

**RENARD** *fil*  
DEPUIS 1953

1341 OTTIGNIES  
1390 GREZ-DOICEAU

Avenue Provinciale, 51 010/620 400  
Avenue Comte d'Ursel, 38 010/841 157

[www.renardetfils.be](http://www.renardetfils.be)

# Ottignies-Louvain-la-Neuve

BULLETIN COMMUNAL

www.olln.be

ÉDITORIAL

• Dossier Logement	5	• Environnement	31
• Nouvelles de la Ville	13	• Culture	35
• Citoyens d'Honneur	24	• Loisirs	37
• Social	29	• Tribune libre	46

Chère Madame, cher Monsieur,

Que peut bien faire une commune aujourd'hui quand le prix des loyers dans le secteur privé grimpe infailliblement, que les jeunes ou les personnes isolées ne parviennent plus à se loger sur son territoire et sont contraints dès lors de s'exiler ? Ce phénomène crée des déracinements, des difficultés de mobilité, pèse sur notre société puisque des zones riches et des zones pauvres s'affirment... En 2007, la Ville a fait le choix, dans sa déclaration de politique du logement, de donner la priorité aux demandes de construction de logements publics moyens. Elle joue pleinement son rôle de pouvoir public et de coordinatrice de la politique du logement, favorisant l'accès au logement public au plus grand nombre. Son choix porte maintenant ses fruits puisque la Région wallonne a promis des subsides pour 104 logements moyens à construire d'ici 2 ans.

Mobiliser des moyens et mettre en œuvre le droit de chacun à un logement décent est une des missions données aux communes par le Code wallon du logement. Outre les plans d'ancrage communaux du logement, notre Ville est proactive et innove dans ce domaine. Vous le lirez au fil des pages qui suivent : enquêtes de salubrité, soutien à des formes alternatives d'habitat comme le co-logement, habitat « kangourou », organisation de la concertation entre les partenaires du logement étudiant, lutte contre le fléau que sont les bâtiments inoccupés, permis de location pour les tout petits logements, convention avec la SNCB pour remettre dans le circuit des logements inoccupés en raison des chantiers RER... Nous mettons tout en œuvre pour préserver la mixité sociale.

En tant qu'échevine de l'Environnement, j'aimerais également attirer votre attention sur le tout récent lancement de la collecte des déchets organiques, un sac vert déposé le même jour que celui de la collecte des sacs jaunes, dans un camion à deux compartiments.

Il s'agit une grande avancée environnementale que je suis fière de vous présenter : les déchets organiques subiront un traitement pour être transformés en gaz réutilisable. Dans le cadre de la lutte contre le réchauffement climatique, cette initiative permettra d'économiser 50T de CO<sub>2</sub> diminuant votre facture déchets... Je ne peux que vous encourager à y adhérer. Un tri supplémentaire certes, mais un plus pour votre portefeuille et la planète !

Cécile Lecharlier,  
Echevine du Logement et de l'Environnement



Editeur responsable  
Benoît Jacob

Rédaction et crédit photographique  
Marie-Claire Dufrene

Service Citoyenneté/Information  
Avenue des Combattants, 35  
1340 Ottignies  
Tél. : 010 42 05 80  
Fax : 010 43 78 03

Réalisation  
Redline communication

Publicité  
Christophe Thienpont - 0479 616 192

Impression  
Imprimé sur les presses de l'imprimerie  
Massoz, rue du Parc, 44 - 4432  
Allieur. www.massoz.be  
L'imprimerie Massoz est certifiée FSC  
et PEFC. Ces certifications assurent  
que les fibres qui composent les  
papiers utilisés dans la réalisation de  
leurs imprimés proviennent de forêts  
gérées durablement.

Le Bulletin communal est  
imprimé sur papier 100%  
recyclé Cyclus. Nous entendons  
ainsi œuvrer à la protection de  
l'environnement.

La Ville sur Internet  
www.olln.be

Ville universitaire jumelée avec  
Jassans-Riottier (France),  
Veszprem (Hongrie) et Tiassalé (Côte  
d'Ivoire). Pacte d'amitié avec Masaya  
(Nicaragua) et Draganesti (Roumanie).

Les personnes non domiciliées dans  
l'entité et désireuses de recevoir le  
Bulletin communal peuvent en faire  
la demande au service Citoyenneté/  
Information.

Pour le bulletin du 2 avril 2010,  
dépôt des articles le 1<sup>er</sup> mars et des  
insertions publicitaires le 10 mars.

## BHB CONCEPT sprl

Rue de Louvranges 2 à 1325 Dion-Valmont

### RÉNOVATION COMPLÈTE DU BÂTIMENT

Gros-œuvre, Chauffage performant,  
Châssis, Isolation, ... Clef sur porte!

0476/99 80 61 • bhbconcept@skynet.be









## M. MASSON

Rue Cense de Flandre, 3 à 1300 Wavre  
Tél. : 010.22.25.56 • Fax : 010.22.91.59



## BELLE CHINE

### CENTRE DE MASSAGE THERAPEUTIQUE CHINOIS

-  Bien-être-tui na
-  Ziyha shu
-  Stimulant
-  Relaxant
-  Santé du visage
-  Santé du corps - régime amaigrissant

Av. Reine-Astrid 17 1340 Ottignies

T/F: 010 41 28 88

Rue Alphonse Collon 4 1330 Rixensart

T/F: 02 652 15 00



## La nouvelle Polo. Elle ~~va~~ ~~marqu~~ ~~es~~ les esprits.

La nouvelle Polo n'a pas fini de se faire remarquer! Reconnue, tant pour ses qualités techniques que dynamiques, par l'ensemble de la presse internationale comme étant "la voiture de l'année 2010". Elle est également déjà disponible dans une version BlueMotion et imbattable en matière d'écologie et d'économie: 87 g de CO<sub>2</sub>/km et 3,3 L/100 km seulement! Il s'agit du record du monde toutes catégories confondues! Une chose est sûre, la nouvelle Polo restera longtemps encore une référence incontestée et incontestable.

Découvrez vite la gamme Polo chez votre concessionnaire Volkswagen.

- 5,0 L/100 km • 87 - 139 g CO<sub>2</sub>/km.

www.volkswagen.be Informations environnementales (AB 19/03/2004) : [www.volkswagen.be](http://www.volkswagen.be)



Ets **Hermant** sprl  
Avenue des Combattants, 117 - 1340 Ottignies - Tél. : 010 41 34 32 - [info@hermand.vw.be](mailto:info@hermand.vw.be)

# Plus de *logements moyens*

La Région wallonne subsidiera la construction des 107 logements publics, dont 93 moyens, repris dans le Plan communal du logement 2009-2010.

Avec 1277 logements publics (12,3%), Ottignies-Louvain-la-Neuve peut se vanter de dépasser les objectifs de la Région wallonne (10% de logements publics par commune), alors que les communes voisines sont loin du compte : 7,2% de logements publics à Court-Saint-Etienne, 4,7% à Wavre, 3,1% à Chaumont-Gistoux, 0,7% à Lasne.

Dans ses deux derniers « plans d'ancrage communal » (2007-2008 et 2009-2010), la Ville a donc axé les demandes de nouveaux logements sur les logements moyens, peu nombreux jusqu'à présent. Elle considère en effet que de plus en plus de personnes, qui ont des moyens trop élevés pour avoir accès au logement social, éprouveront des difficultés pour trouver à se loger dans le marché privé.

« Notre région est très attractive et les loyers y sont donc particulièrement élevés. Cette pression foncière va encore augmenter avec l'arrivée du RER », constate l'échevine du Logement Cécile Lecharlier. « La construction de ces nouveaux logements moyens devrait permettre à de jeunes couples, qui se lancent dans la vie, de rester dans la région. Elle devrait aussi entraîner une rotation dans les autres logements publics : certaines personnes bénéficiant d'un logement social ont vu leur situation financière s'améliorer et remplissent désormais les conditions pour bénéficier d'un logement moyen... en déménageant, elles libéreront de la place dans les logements sociaux. »

## Les nouveaux projets

La Région a accepté de subventionner 24 logements publics (dont 11 moyens) en 2007-2008. En 2010, elle soutiendra la construction de 107 logements (dont 93 moyens) présentant une haute qualité environnementale, avec une ouverture au public des personnes à mobilité réduite.



L'ancienne Mégisserie de Mousty.

- 16 logements moyens dans l'ancienne Mégisserie (projet de la Ville d'Ottignies-Louvain-la-Neuve),
- 4 logements moyens à l'avenue des Eglantines à Limelette (projet de l'Immobilière Publique du Brabant wallon IPB),
- 42 logements (28 moyens, 14 sociaux) à l'avenue Cardyn à l'Hocaille (projet de Notre Maison),
- 9 logements moyens à l'avenue des Sorbiers à Limelette (IPB),
- 36 logements moyens à l'avenue des Vallées à Mousty (IPB).

« Ces 107 logements retenus par la Région - dont les premières pierres devraient être posées cette année, ou en 2011 - sont la preuve de notre ambition, en matière de logement public. A titre de comparaison, 21 logements ont été retenus à Chaumont-Gistoux, 11 à Lasne et 2 à Waterloo. »

L'échevine du Logement rappelle par ailleurs que la Ville dispose d'un Fonds de garantie locative (10.000€ au budget), à destination des personnes aux revenus moyens (revenus annuels bruts imposables compris entre 30.100€ et 45.200€ pour un couple ; entre 24.100€ et 37.300€ pour un isolé, majorés de 2200 € par enfant à charge). La Ville prête 1.500€ maximum, à rembourser en 24 mois. ■

# Des appartements aux *loyers modérés*



La Tannerie.

La Verlaine

La Ville possède deux immeubles à appartements, à Ottignies, qu'elle loue à des personnes à revenus moyens : les bâtiments Verlaine et Tannerie.

Le bâtiment Verlaine (rez + 3 étages), situé au n°23 du boulevard Martin, compte 9 studios et appartements à une ou deux chambres, occupés principalement par des personnes âgées.

Le bâtiment Tannerie (rez + 4 étages), situé aux n°39, 45 et 53 de l'avenue du Douaire, compte 28 appartements à 2 chambres, pour des couples ou des personnes seules avec un enfant, dont l'âge ne dépasse pas 35 ans lors de la conclusion du contrat de bail. Un appartement est aménagé pour les personnes à mobilité réduite, au rez-de-chaussée.

Régulièrement, l'un ou l'autre appartement se libère, surtout à La Tannerie. Deux se libéreront fin août, les candidatures sont donc les bienvenues.

Les candidats doivent être originaires d'Ottignies-Louvain-la-Neuve ou domiciliés dans la commune depuis au moins 5 ans... ou avoir été domiciliés pendant au moins 15 ans dans la province. Ils doivent justifier

l'intérêt qu'ils ont pour la Ville, ne pas être propriétaires ou usufruitiers... et disposer de revenus moyens (revenus annuels bruts imposables compris entre 30.100€ et 45.200 pour un couple ; entre 24.100 et 37.300€ pour un isolé, majorés de 2200 € par enfant à charge).

Le loyer mensuel indexé est établi suivant la superficie du logement. Il varie entre 397€ et 513€. Si le locataire acquiert pour lui-même son logement principal sur le territoire de la commune, durant la période pendant laquelle est bénéficiaire du logement à loyer modéré, il se verra octroyer une ristourne communale fixée à 25% des loyers versés les six dernières années.

Intéressés ? Vous pouvez adresser votre candidature motivée et argumentée au Collège communal, 35, av. des Combattants, à 1340 Ottignies. Joignez-y une copie de vos trois dernières fiches de paie, une copie de votre contrat de travail ainsi qu'un document de composition de ménage et un certificat de bonnes vie et mœurs. N'oubliez pas d'indiquer un numéro de téléphone ou une adresse mail pour vous joindre en cas de besoin. ■

**Renseignements : 010 / 43 78 58.**

# Un observatoire de l'habitat étudiant

Un lavabo défectueux, un radiateur qui fuit... les étudiants koteurs de Louvain-la-Neuve et leurs parents se sentent bien démunis, alors que les agences immobilières en charge des logements se rejettent parfois la responsabilité des différents problèmes. Ils l'ont fait savoir aux autorités communales à de multiples reprises.

« Entre le syndic de copropriété, responsable de l'escalier extérieur, l'agence gestionnaire des parties communes de l'immeuble et les agences qui louent les kots (jusqu'à 7 agences différentes dans certains bâtiments), il n'est pas simple de s'y retrouver », s'exclame le responsable du service communal du Logement Frédéric Lombart.

Pour tenter d'y voir plus clair, améliorer le dialogue et permettre ainsi de résoudre plus

rapidement les conflits, la Ville - qui n'est pas directement concernée, puisqu'il s'agit d'étudiants généralement non domiciliés à Ottignies-Louvain-la-Neuve - a imaginé mettre sur pied un « Observatoire de l'habitat étudiant », qui regroupe tous les interlocuteurs : les étudiants, les agences immobilières privées, le service Logement de l'UCL, l'Association des Habitants (AH) et l'administration communale. Une première réunion a eu lieu le 26 octobre dernier, deux autres ont suivi.

« L'observatoire se réunira une fois par mois, pour évoquer les problèmes individuels, mais aussi des sujets plus généraux : la pénurie de logements, les kots occupés par les « étudiants éternels » de plus de 40 ans... », annonce Frédéric Lombart. ■

## Co-logement à la rue de l'Invasion

L'Agence Immobilière Sociale (AIS) du Brabant wallon, le CPAS et la Ville d'Ottignies-Louvain-la-Neuve (son service de Prévention), la Maison Maternelle ainsi qu'Habitat et Participation sont partenaires dans un projet de co-logement à Ottignies. Il s'agit de loger 5 personnes précarisées au n°117 de la rue de l'Invasion.

« Le public cible reprend certains ex-squatteurs de la RN4, mais aussi d'autres personnes en situation de décrochage social », précise Laurence Caps, du service de Prévention.

L'AIS a signé une convention d'occupation avec le propriétaire de la maison, qui est ainsi assuré d'être payé tous les mois et à terme, de retrouver son bien dans l'état initial. Le bâtiment sera aménagé en cinq unités de vie, avec l'aide du Fonds du logement wallon.

Les occupants signeront chacun un bail d'un an, éventuellement renouvelable, et s'acquitteront d'un loyer qui ne pourra pas dépasser le tiers de leur revenu. S'ils retrouvent une place dans le tissu social, ils pourront quitter la maison avant l'issue

du bail, à condition de le signaler un mois à l'avance.

Un rez-de-chaussée (avec jardin) à vocation communautaire sera mis à la disposition des locataires et des structures partenaires au projet, afin de poursuivre le suivi social des habitants et d'y organiser des activités.

« Nous envisageons aussi une ouverture sur le quartier, avec la création, peut-être, d'un potager collectif... ou d'une cuisine ouverte, dans laquelle les voisins pourraient venir partager un bol de soupe. » ■

Une maison pour 5 personnes précarisées.



# Un toit pour les vieux jours

« Que vais-je devenir ? », s'inquiète la personne âgée devenue dépendante. Seule ou avec l'aide de son entourage, elle doit faire un choix : rester chez elle et se faire aider... ou rejoindre une structure adaptée : maison de repos, résidence service, centre d'accueil de jour... il existe plusieurs solutions.

L'Ottintois Lucien Laguesse connaît bien les questions relatives à l'hébergement des personnes âgées. Non seulement il est un membre actif du Conseil consultatif des aînés, mais il s'implique également - depuis 8 ans - au sein de la section locale d'Infor Homes, cette ASBL pluraliste reconnue par la Région wallonne comme observatoire de qualité pour tout ce qui concerne l'accueil et l'hébergement des personnes âgées.

« Nous conseillons, informons (législation...), accompagnons les personnes âgées et leur famille en matière de lieu et mode de vie. Nous prenons aussi en charge les plaintes relatives à l'hébergement des personnes âgées en établissement, dans un objectif de médiation ou de réorientation », explique Lucien Laguesse.

Pas simple effectivement de prendre la bonne décision, pour soi-même ou pour un proche. Notre ville compte quatre « maisons de repos » (MR), dont deux (Le Chenoy et Malvina) disposent d'une section « maisons de repos et de soins » (MRS), pour laquelle les lits sont davantage indemnisés. Les

établissements Colvert et Lauzelle, qui ne sont pas agréés MRS, peuvent donc refuser d'accueillir des personnes grabataires à l'entrée.

« Le choix de la MR ou MRS - l'hôtellerie en pension complète - est le plus coûteux. Pour la personne, mais également pour la communauté, puisqu'une personne en MRS coûte 60,80€ par jour à l'Inami. C'est d'ailleurs la raison pour laquelle le fédéral a bloqué le nombre de lits agréés en institutions pour personnes âgées. »

D'autres solutions existent, comme le maintien à domicile, quand le logement s'y prête et avec l'aide de centres de coordination de soins et services (comme les « Domicile 2001 » du CPAS d'Ottignies-Louvain-la-Neuve, ASD des mutualités chrétiennes, CIAS des mutualités libres, COSEDI des mutualités libérales et CSD des mutualités socialistes). Mais dans ce cas, la personne risque éventuellement de souffrir de solitude. Les habitats groupés connaissent un succès grandissant (il y en a deux à Louvain-la-Neuve), de même que les centres d'accueil de jour (il n'y en a pas dans notre commune) et les résidences services (RS, souvent aussi coûteuses que les maisons de repos). A Ottignies, la Résidence du Moulin du CPAS joue le rôle de RS sans en avoir l'intitulé.

## Accueil familial et habitat « kangourou »

Le nouveau décret wallon relatif à



Lucien Laguesse

## Une résidence services

La Résidence du Moulin, dirigée par le CPAS, est une « résidence services », sorte d'étape entre le domicile du senior et la maison de repos.

Le Moulin compte 36 logements (28 studios et 8 appartements), occupés par des personnes valides. En effet, la résidence n'a pas de personnel médical. Les occupants descendent au restaurant situé au rez-de-chaussée pour y prendre leur repas de midi.

La Résidence du Moulin  
23, rue du Moulin  
1340 Ottignies  
010 / 43 65 11





l'hébergement des personnes âgées prévoit d'organiser l'accueil familial à partir du 1<sup>er</sup> janvier 2011. Il s'agit de permettre à des particuliers d'accueillir jusqu'à 3 personnes âgées, à leur domicile.

« La formule est séduisante pour des couples d'âge mûr, dont les enfants ne résident plus dans la maison et qui ont donc des chambres vides. Ils pourront ainsi obtenir un revenu complémentaire, tout en rendant service à la communauté », détaille Lucien Laguesse. « Mais ce n'est pas aussi simple que cela en a l'air. Il y a des normes à respecter, en matière de formation, hygiène, nutrition, superficie, sanitaires, espaces communs... Les accueillants doivent aussi prévoir des accords avec une MR/MRS proche et un centre de coordination, pour pouvoir faire face aux urgences. »

La Ville d'Ottignies-Louvain-la-Neuve étudie une autre formule, intitulée « habitat kangourou », non reprise dans le décret wallon. La personne âgée reste chez elle, mais partage sa maison avec une personne plus jeune, ou un couple de jeunes, pour bénéficier d'une présence sécurisante et de petits services (aide aux courses, tonte de la pelouse...) suivant une convention à établir.

« Les deux parties sont gagnantes : la personne âgée, mais aussi la personne ou le couple locataire (sorti(e) des études, avec ou en recherche d'emploi et dont la situation sociale est stable), qui bénéficie d'un logement correct à un prix démocratique et expérimente par ailleurs la solidarité intergénérationnelle, enrichissante. »

Le projet n'en est encore qu'à ses balbutiements. De nombreuses questions se posent, au niveau administratif (urbanisme, fiscalité...) et pratique (aménagement, dédoublement des compteurs...). Un essai pourrait avoir lieu prochainement, avec le soutien du service communal du Logement. ■

Renseignements :

Infor Homes : 070 / 24 61 31  
(en semaine, de 8h30 à 17h).

Les bureaux de la section locale sont situés dans les locaux de la Croix Rouge, au n°8 de la rue de Franquénies]. On vous y reçoit sur rendez-vous.

Service communal du Logement :  
010 / 43 78 59.

## Rénover

# les bâtiments insalubres

La Ville est soucieuse de voir s'améliorer la qualité de l'habitat. Depuis janvier 2009, le responsable de son service Logement, Frédéric Lombart, peut réaliser les enquêtes de salubrité, à la demande principalement de locataires de logements privés/publics, ou de propriétaires. Ceux-ci ne doivent plus faire appel aux enquêteurs de la Région wallonne.

« Je me rends sur place, pour constater les éventuels problèmes d'humidité, de surpeuplement... la vétusté des installations électriques... la présence de champignons. Il m'arrive d'effectuer des prélèvements, que je fais analyser par un laboratoire spécialisé en mycologie. »

Frédéric Lombart a réalisé 47 enquêtes, cette année. Dans 99% des cas, les courriers qu'il a rédigés à l'intention des propriétaires, pour leur demander de

se mettre en conformité, ont été suivis d'effets, dans le délai imparti (un mois).

« Je ne suis jamais tombé sur le voyou qui loge des pauvres gens dans sa cave. Mais je constate régulièrement des situations de surpeuplement, pour lesquelles les locataires obtiennent des points supplémentaires afin d'obtenir un logement social. »

Le fait de pouvoir réaliser les enquêtes au niveau local a permis d'accélérer le processus. Jusqu'en janvier 2009, l'ensemble du Brabant wallon n'était couvert que par deux enquêteurs...

« J'ai l'avantage de bien connaître notre tissu de logements. Et pour les propriétaires, il est sans doute plus agréable d'avoir à faire à un agent localisé dans la commune, qui peut leur proposer des solutions sur mesure ». ■

# Quatre logements de transit

L'échevine du Logement se réjouit du partenariat avec la SNCB pour la location de quatre biens expropriés dans le cadre du chantier du RER : trois logements à la rue du Monument et un à la rue de Renivaux.

« Nous louons ces bâtiments à la SNCB et les sous-louons à des personnes en situation de détresse, à un prix modique, pour une durée d'un an maximum. Ces personnes sont suivies de manière active, le cas échéant, par le CPAS... qui les accompagne dans leur recherche d'un autre logement », explique

Cécile Lecharlier. « C'est une des synergies que nous mettons en œuvre avec le CPAS. »

Ces logements ont déjà permis de loger plusieurs personnes et familles.

Le but de la SNCB n'est pas de gagner de l'argent dans cette opération, mais bien de voir ses bâtiments occupés et chauffés, pour éviter qu'ils ne soient squattés ou vandalisés. Ils devraient être revendus à l'issue des travaux du RER, pas avant 2012. ■

## Remplir les immeubles inoccupés

Pour lutter contre les bâtiments inoccupés ou abandonnés, la Ville a instauré un règlement-taxe sur les immeubles bâtis inoccupés (150€/m de façade/étage), afin de faire rentrer ceux-ci dans le circuit locatif privé ou public. Depuis l'entrée en vigueur de ce règlement, en février 2007, 24 immeubles bâtis inoccupés ont été recensés et 6 d'entre eux ont été taxés, dont une surface commerciale.

« Les bâtiments sont inoccupés généralement pour cause de querelles successorales ou parce qu'il y a des travaux à y faire. Dans la plupart des cas, un échange constructif a lieu avec le propriétaire, qui régularise la situation d'inoccupation, soit par la vente, soit par la rénovation. Nous avons pourtant dû demander, au juge de paix, la prise en gestion d'un bâtiment inoccupé depuis de longues années et condamné à le rester... ce qui a permis de débloquer une situation complexe : les copropriétaires ont finalement trouvé un accord pour vendre le bien, qui est actuellement rénové et occupé », explique l'échevine du Logement Cécile Lecharlier.

## Un permis de location après enquête

Les propriétaires de logements d'une surface habitable de moins de 28m<sup>2</sup> ou de logements communautaires doivent obtenir un permis, avant de pouvoir mettre leur bien en location.

Un inspecteur agréé par la Région wallonne vérifie le respect des critères de salubrité prévus dans le Code wallon du Logement, avant de remettre une attestation de conformité au Collège communal, qui délivre le permis in fine.

L'enquête coûte approximativement 150€ par logement, plus 20€ pour le permis, qui est valable 5 ans.

« Cette obligation permet aux pouvoirs locaux d'avoir un aperçu de la qualité des petits logements ou des collectifs (les

« communautaires », à Louvain-la-Neuve), souvent les moins bien lotis en matière de salubrité... », constate le responsable du service communal du Logement Frédéric Lombart.

Depuis 2006, la Ville a délivré 455 permis de location pour des logements individuels et 245 permis pour des logements collectifs, ce qui représente plus de 1600 unités de logement contrôlées, puisque les communautaires comptent 5 chambres en moyenne.

« Les établissements d'enseignement supérieur reconnus par la Communauté française ont eu jusque décembre 2009 pour se mettre en ordre et soumettre leurs logements au contrôle de l'expert wallon. » ■



## VITRERIE

Glaverbel – St Roch – St Gobain  
Réparations – Remplacements

- Verres clairs et imprimés
- Vitrages isolants, thermiques et acoustiques – miroirs
- Vitrage anti-effractions
- Adaptation de doubles vitrages dans châssis existants

Rue de Mérviaux 1a – 1490 Court-St-Etienne  
Tél. 010 61 58 57 - Fax 010 61 24 97

## D'UN MUR A L'AUTRE

Peintures naturelles:  
vente-conseil



Déco saine et protection durable  
sur vos murs et plafonds, menuiseries  
intérieures et extérieures, sols, meubles, ...

**AGLAINA** PEINTURES NATURELLES



Liège de-sel, parquets, planchers



**BEECK** PEINTURES MINERALES

Peinture de façades: point-conseil  
des peintures minérales BEECK

Rue Ernest Berthet, 49 1341 Ottignies (Mousty)  
Tél.: 010 62 01 64

Lun-ven: 9h.30-12h.30 et 14h.-18h. Sam: 9h.30-13h.



Autant savoir où on va

010 40 12 30 - [www.altis.be](http://www.altis.be)

**ALTIS**

ESTIMATION GRATUITE

IMMOBILIÈRE

Entreprise de peinture et décoration

## Eric MASSART

*La décoration ... c'est ma passion !*

Revêtements sols et murs  
Intérieur - extérieur  
Vente et pose de stores  
Travail soigné réalisé par le patron  
Produits de première qualité  
Devis gratuit

---

Chaussée de Bruxelles 128D - 1300 Wavre  
www.decoration-massart.be - ermassart@voo.be  
GSM 0477/45.27.07 - ☎ 010/24.61.61.

**VOTRE** mazout,  
c'est **NOUS!**



Encore plus d'économie

**Qualité, quantité & service rapide**

**FARGEAT-DUMOULIN & FILS SPRL**  
8, Avenue Lambermont - 1342 LIMELETTE  
010/41.33.24 • 010/41.70.27

## FRITERIE de L'HOCAILLE



*Pour la Saint-Valentin,  
Jean Lou vous propose :*  
*Tête à tête en amoureux autour d'une bonne fête !*  
(Réservation souhaitée)



## Audibilis Centre auditif

*La technologie au service de l'audition*

Appareils discrets et performants  
Essais sans engagement  
Réglage/nettoyage des appareils



**Benôit Dierge, Audiologiste - sur rendez-vous - Parking privé**  
Avenue Provinciale 28 - 1341 Ceroux-Mousty  
Tél. : 0473 89 25 81 - www.appareils-auditifs.eu



## FUNÉRAILLES DEBROUX

Funérailles Debroux - Maison fondée en 1943  
Des professionnels à votre service

**Incinération • Ensevelissement jour et nuit  
unérarium • Plaques funéraires et fleurs en soie**

**Nouveau Funérarium à Ottignies**

Avenue des Combattants, 26 - 1340 Ottignies - L.L.N.  
Tél. 010 41 42 91 - Fax 010 41 19 11  
www.funerailldebroux.be

## Colombine

Lingerie - Corseterie  
Balnéaire



Boulevard Martin, 32  
1340 OTTIGNIES - LLN  
Tél. : 010 41 49 30  
www.lingerie-colombine.be

MARIE JO

ASSUREURS CONSEILS

# PIERSON



**c'est bon!** S.A.

N°OCA : 12913

- ASSURANCES TOUTES BRANCHES
- AGENCE BANCAIRE FINTRO




**FORTIS GROUP**



CONSULTEZ-NOUS !  
**010.41.42.43**



**Avenue de Jassans, 58 - 1342 Ottignies**  
Fax 010.41.60.34

# Carnet *familial*

## Naissances

Jonard, Etienne	02/10
Panda Lukongo Kitronza, Mulenga	02/10
Piette, Marie	04/10
Châlal, Mohamed	05/10
Javed, William	05/10
Poivache, Emma	06/10
Le Boulengé, Antoine	07/10
Brixko, Camille	07/10
Garcés Moreno, Martin	07/10
Monseur, Manon	10/10
Van Belle, Tom	13/10
Ouissaaden, Issam	13/10
Dewandeleer, Emilien	13/10
Mezouar, Maïssa	14/10
Dujardin, Louis	15/10
Vanoutrywe, Nathan	19/10
El Mkhtrioui, Hafsa	20/10
Pierre Louveaux, Pacôme	20/10
Cordonnier, Marilou	21/10
Thiry, Mylena	26/10
Leclercq, Aline	26/10
Piquard, Simon	27/10
Date, Evan	28/10
Botolo Dobo, Kanoa	30/10
Hoyaux, Aesa	01/11
El Makrini, Yassine	01/11
Dumont, Juliette	04/11
Mountasir, Sabrine	04/11
Nossent, Zoé	05/11
Gautier, Corentin	07/11
Deceuleneer, Sasha	08/11
Leblans, Augustin	08/11
Nimanya Iteka, Douce	09/11
El Hamdani, Safia	10/11
Dubois, Constantin	11/11
Sebugingo, Laurianne	12/11
Raeymaekers, Juliette	12/11
De Laever, Ninon	12/11
Bourguignon, Joséphine	13/11
Adda, Walid	13/11
Ourzig, Sara	14/11
Riyani, Marwa	14/11
Sturm, Inaya	15/11
Danloy, Camille	16/11
Cornélis, Anna	18/11
Roukens, Margaux	19/11
Talmas, Owen	21/11
Saadaoui, Yousr	22/11

Frank, Martin	23/11
Mnia, Abderrahim	25/11
Nissolle, Romane	25/11
Merlevede, Mackenzie	26/11
De Baeremacker, Shin	27/11
Badot, Noah	27/11
Brisse, Rémi	27/11
Drösch, Maya	28/11
Lekeux, Arhur	30/11

## Mariages

Meys, Arnaud & Rullens, Valérie	03/10
Boutzamat, Karim & Bachetti, Fatiha	03/10
Ben Aïssa, Saïd & Ayres Silva, Cibely	03/10
Mazouz, Hicham & Addad, Fatima	03/10
Christiaens, Nicolas & Lacroix, Céline	10/10
Hulet, Marc & Polizzi, Patricia	10/10
Pirson, Freddy & Detry, Lutgarde	10/10
Baba, Ismael & Pirson, Capucine	10/10
Karavana, Erdem & Arslanca, Gülay	13/10
Renard, Olivier & Kaouane, Yaële	24/10
Benhadi, Ismael & El Mahi, Nadia	31/10
Bouhsain Abid, Mohammed & Tahere, Ikram	31/10
Trullemans, Jean-Luc & Laloux, Florence	07/11
Bauwens Tilliet, Sébastien & De Ligne, Anne	07/11
Dauginet, Cédric & Dupont, Dominique	21/11

## Décès

Fievet, Richard	04/10
Becker, Jacques	09/10
Mattioli, Pierre	10/10

Parmentier, Marthe, we Minschaert	11/10
Somville, Armand	12/10
Berny, Marguerite, we Polet	15/10
Fontaine, Jeanne, we Gosset	15/10
Orbán, László	20/10
Dumont, Jean	21/10
Grevisse, Jacques	23/10
Puttevels, Alphonse	23/10
Corbier, Louis	24/10
Van Boxmeer, René	26/10
Vanloo, Léon	31/10
Mayné, André	02/11
De Jonghe, Francine, we Willemsens	05/11
Saint Jean, Elisabeth, we Martin	06/11
Deguelde, Albert	11/11
Depré, Bertha, we Pensis	12/11
Theisen, Robert	12/11
Folon, Willy	13/11
Gillet, Nelly, épouse Mordant	13/11
Woirin, Annette, we Bertholet	13/11
Jacquemotte, Marie, we Couvreur	14/11
Letique, Madeleine, we Renders	16/11
Delbart, Gilberte, we Valentin	18/11
Carlier, Alain	19/11
Maboge, Louis	20/11
Volkaerts, Leslie, épouse Gérard	21/11
Blanche, Jean	22/11
Clesse, Gaston	22/11
Besure, Bernard	23/11
Dejean, Georges	23/11
Bellens, Freddy	26/11
Crucq, Rose, épouse Horwart	28/11
Tagnon, André	28/11
Fontaine, Monique	29/11



# Conseil communal

## LE COMPTE RENDU DE LA SÉANCE DU 24 NOVEMBRE

Le bourgmestre Jean-Luc Roland demande aux conseillers d'approuver une demande de subsides (33.000€) auprès du Service public fédéral de programmation développement durable, pour le projet « OLLN 2050 ». Le conseiller Julien Tigel Pourtois évoque la réunion du Conseil d'Evaluation et de Suivi du Développement Durable (CESDD) de la veille, pour rappeler ses craintes déjà formulées lors du Conseil de septembre : le Comité de pilotage s'est constitué non sans mal, les bénévoles craignant une charge de travail trop importante vu le nombre de réunions programmées sur un laps de temps très court. A voir cette réticence, on peut douter du succès de la démarche, estime-t-il. Le bourgmestre considère, lui, que les personnes qui ont accepté de faire partie du Comité ne l'ont pas fait à la légère. Il s'agit d'un projet ambitieux et innovant qui, par conséquent, n'est pas sans risque. Il faudra que le secrétariat soit assuré par les services administratifs de la Ville. Le conseiller Jacky Reginster vote contre, dénonçant « *un projet d'utopie ou de propagande Ecolo* ». Il redit son souhait de voir envisagée la scission d'Ottignies et de Louvain-la-Neuve à l'horizon 2050.

L'échevin de l'Urbanisme Cédric du Monceau propose de remplacer le projet de « PCA » (Plan Communal d'Aménagement) de la Boissette par un « RUE » (Rapport Urbanistique Environnement), une nouvelle procédure. Ce RUE concerne deux projets de lotissements entre la Boissette et la Croix-Thomas. L'un est ancien et l'autre tout récent. Ce dernier est présenté par la Société Wallonne du Logement (SWL) et vise à construire des logements moyens acquisitifs. Le conseiller Jacques Otlet attend les résultats du RUE pour réclamer un débat sur l'aménagement de ce quartier : 300 logements sur une dizaine d'hectares, c'est exagéré selon lui. L'échevin s'étonne de cette remarque faite avant même que l'étude n'ait lieu, d'autant plus qu'elle émane d'un conseiller qui, en tant que président de la société de logements sociaux IPB (Immobilière Publique du Brabant wallon), a introduit une demande de permis pour réaliser un lotissement de forte densité à l'avenue des Vallées. Jacques Otlet s'offusque de cette attaque contre une institution dont il est administrateur privé et non public. Le bourgmestre souligne le fait que le RUE implique la réalisation d'une

étude d'incidences qui comportera un volet relatif à la mobilité, probablement la difficulté principale de ce projet. Les deux lotissements permettront de réaliser un tronçon important d'égouttage attendu depuis longtemps (à la rue du Puits) et de créer du logement moyen, priorité que la Ville s'est donnée dans son plan d'ancrage du logement. Unanimité.

### Jeux et potager collectif

L'échevin des Bâtiments Jacques Benthuyts justifie l'urgence de réaliser des travaux de sécurisation de la façade de l'école maternelle du Centre et de sa rampe d'accès (20.000€). Par ailleurs, tous les jeux des écoles ont été remis en ordre, pour répondre aux normes de sécurité. Un nouveau modèle sera installé à l'école de Lauzelle.

Le projet d'aménagement de 20 appartements (ou 16 appartements et 4 commerces) à la Mégisserie est adopté.

Les services communaux vont aménager une aire sportivo-récréative dans le quartier de la Chapelle aux Sabots, pour un montant de 39.000€ subsidiés à 75%... tandis que le vieux terrain de basket situé à l'avenue du Houx, inutilisé, sera réhabilité en potager collectif (5900€ de subsides, dans le cadre de l'appel à projets wallon « Dans ma commune je participe ! »). L'échevin de la Jeunesse Benoît Jacob annonce que l'agora space de Limelette sera réalisé en parallèle avec le jardin... et qu'il envisage d'aménager aussi un jardin communautaire au Bauloy, en partenariat avec l'IPB.

Le bourgmestre Jean-Luc Roland propose d'octroyer un subside de 600€ à l'ASBL VAP (Voiture A Partager), laquelle regroupe des membres qui pratiquent l'autostop. La Province subsidie les panneaux de signalisation à placer aux endroits stratégiques, dans la commune. Jacques Otlet trouve que l'idée est sympathique mais craint que l'octroi d'un subside revienne à dire aux utilisateurs que le système est sécurisé, alors que la Ville n'a pas les moyens de l'attester. Il s'abstient, avec dix autres membres de la minorité.

### Impôts et taxes

L'échevin des Finances David da Câmara Gomes présente la taxe additionnelle à l'impôt des personnes physiques et les centimes additionnels au précompte immobilier, inchangés pour 2010 (6% et

2100 centimes additionnels]. Les sacs de 25l destinés à l'enlèvement des déchets organiques, collectés dès le 1<sup>er</sup> février (une innovation importante dans la collecte des déchets sur le territoire communal), coûteront 30 centimes (la vidange du container de 240 litres coûtera 300€/an) tandis que le prix du sac jaune ne change pas (1€ le sac de 60l).

Jacques Otlet s'est amusé à analyser les comptes des fabriques d'églises et y a remarqué plusieurs inepties ou miracles ! Il se demande ce que signifie la « remise allouée au trésorier », qui ne se retrouve pas dans tous les comptes... constate que les frais de correspondance sont de 0€ pour l'église Saint-Remy et de plus de 500€ pour l'église Saint-François... s'étonne que la quête rapporte davantage à Blocry (6324,70€) qu'à Cérroux (621€), même si cette dernière se rattrape sur les participations pour les inhumations et les mariages. « *En résumé, plus on s'approche de Louvain-la-Neuve, plus les fidèles sont nombreux et généreux* », s'amuse-t-il, avant de regretter le peu de crédibilité du compte de l'église Notre-Dame d'Espérance, qui comporte des chiffres identiques à ceux du budget, pour ses différentes rubriques. « *Comme je ne crois pas aux miracles, je voterai contre ce compte* », annonce-t-il. Huit autres conseillers s'abstiennent. Le conseiller Patrick Piret Gérard n'en revient pas du produit de la collecte de Blocry : il invite les fidèles à venir découvrir la sympathique petite église de Cérroux ! L'échevin des Cultes Benoît Jacob explique que la « remise allouée au trésorier », prévue par la loi, équivaut à 5% des recettes. Il le fera savoir aux fabriques qui l'ignorent et s'inquiètera du montant élevé des frais de correspondance de l'église Saint-François.

En tant qu'échevin de la Jeunesse, Benoît Jacob propose d'octroyer un subside de 500€ à la nouvelle unité Reine Astrid, qui s'occupe d'enfants handicapés, ainsi qu'un subside de 450€ aux scouts des Tilleuls, pour l'achat de l'alarme qui sécurisera leurs locaux.

### **Chèques sport et commissariat**

En fin de séance, Jacques Otlet regrette la décision de la Communauté française de supprimer les chèques sport destinés à encourager la pratique d'un sport au sein d'un club, et demande aux autorités communales de bien vouloir suppléer cette disparition. L'échevine des Sports Annie Galban a analysé la liste des bénéficiaires des chèques sport, depuis 2006, et constaté que moins de 100 familles en avaient profité, certaines à plusieurs reprises. « *Le ministre des Sports tente de trouver d'autres formules, plus contrôlables, pour aider les personnes qui n'ont pas la chance de pratiquer le sport de leur choix* », annonce l'échevine. Elle ajoute que les mutuelles proposent des aides en cette matière, de même que le CPAS, via un budget « épanouissement » accessible à tous (pas seulement aux bénéficiaires du RIS), qui est loin d'être épuisé.

Jacky Reginster s'inquiète d'un projet d'extension de l'école fondamentale Martin V dont les voisins n'ont, semble-t-il, pas été informés. L'échevin Cédric du Monceau répond qu'il s'agit en réalité de remplacer les pavillons actuels, provisoires, en bâtiments permanents, dans la zone verte telle qu'elle se présente aujourd'hui. Il se renseignera auprès du service Urbanisme pour s'assurer du bon déroulement de l'enquête publique et de l'organisation d'une réunion d'information. ■

## **Rectification**

Dans le compte rendu de la séance du Conseil communal du 30 septembre, paru dans le Bulletin n°162 de décembre dernier, nous avons signalé que l'UCL autorisait l'accès à son terrain de l'avenue Baudouin 1<sup>er</sup> aux gens du voyage.

L'université nous informe qu'elle n'autorise plus l'utilisation du parking de l'avenue Baudouin 1<sup>er</sup>. Elle a d'ailleurs placé des obstacles en béton aux entrées et sorties de ce parking, afin d'y empêcher le passage des caravanes et autres camionnettes des gens du voyage.



## LE COMPTE RENDU DE LA SÉANCE DU 19 JANVIER

Les conseillers prennent acte de la démission de Claude-Marie Vandergucht. L'ancienne échevine de la Petite Enfance, de l'Environnement et de la Jeunesse était présentée dans le Bulletin communal n°157 de février 2009. Elle sera remplacée par Mireille Andries, que nous présenterons dans un prochain Bulletin.

Au moment d'approuver le procès-verbal de la séance du Conseil du 17 décembre, le conseiller Thierry Muller regrette que la minorité ait profité de son absence et de celle de Jean-Marie Paquay (hospitalisé) - la majorité n'était donc pas en nombre - pour demander le report du vote du budget. « *Quand on est élu, la moindre des choses est d'arranger ses vacances en fonction de son agenda politique* », répond le conseiller Luc Mayné. Nancy Schroeders et Michel Tournay ajoutent que la majorité avait promis d'inscrire le budget dans le cadre d'une séance du Conseil « light »... promesse qui n'a pas été respectée, puisque l'ordre du jour du Conseil du 17 décembre comportait 120 points en séance publique. « *Nous aurions dû entamer la discussion sur le budget à 22h30, ce qui n'est pas acceptable* », dénonce Nancy Schroeders. L'échevin Jacques Benthuyts signale que l'opposition aurait pu demander le report des autres points - et non du budget - si elle estimait que l'ordre du jour était trop chargé.

Le conseiller Bernard Laduron, cycliste au quotidien, constate que les pistes cyclables n'ont pas été correctement dégagées, lors des jours de neige. « *Pour une commune*

*qui prône les déplacements doux, il y a un effort à faire* », suggère-t-il. « *Le personnel chargé de l'entretien des paniers fleuris à la belle saison pourrait peut-être dégager les trottoirs et pistes cyclables pendant l'hiver.* » Les conseillers y vont chacun de leur commentaire. Hadelin de Beer de Laer considère qu'il faut beaucoup de courage pour rouler à vélo par temps de neige... et que répandre du sel sur les pistes ferait sans doute plus de mal à la nature que de bien aux cyclistes. Patrick Piret-Gérard remarque que le sel n'agit qu'en cas de fort passage. Nelly Roobrouck rappelle que le règlement de police prévoit que chaque citoyen dégage sa portion de trottoir. L'échevin David da Câmara Gomes suggère à chacun de prendre son mal en patience : ce sont les désagréments de l'hiver, on ne peut pas tout maîtriser. Le bourgmestre Jean-Luc Roland indique que le déneigement a coûté 39.000€ à la Ville en 2009, pour 12.000€ en 2008 : une année n'est pas l'autre. « *Plus on sale, plus on pollue. Doit-on se contenter de dégager les voiries principales ou saler davantage ? Il n'y a pas de solution miracle. D'aucuns envisagent l'octroi de primes à l'achat de pneus neige... c'est peut-être une idée, mais qui ne réglerait pas tout.* »



La prestation de serment de Mireille Andries.

En fin de séance, Luc Mayné demande au Collège de bien vouloir faire passer un message aux parents qui fréquentent la nouvelle crèche de Limelette : en se garant juste devant

l'entrée, ils gênent le passage des élèves qui se rendent à l'école voisine. L'échevin Cédric du Monceau remarque que le scénario est identique en plusieurs endroits de la ville, au Bauloy notamment : le kiss & ride proche du Collège du Christ Roi n'est pas suffisamment respecté. A chacun d'avoir un comportement respectueux d'autrui. ■

## Le calendrier

Les séances du Conseil communal se déroulent dans la salle du Conseil, à l'hôtel de Ville (35, av. des Combattants, à Ottignies), à 20h15. Elles sont accessibles à tous, gratuitement.

Prochaines séances : les 2 et 30 mars, 4 mai, 1<sup>er</sup> et 29 juin, 7 et 30 septembre, 26 octobre, 23 novembre et 14 décembre.



# Et vous, vous faites quoi ?

Qui sont les conseillers communaux/conseillers CPAS ? Que font-ils et en quelles matières peuvent-ils vous aider ? Cette rubrique doit vous permettre de les connaître mieux.

## Luc Mayné

Conseiller dans l'opposition depuis 9 ans, mais il s'en accommode ! Luc Mayné parle d'une excellente expérience de vie, dans une ville qui bouge et dont il aime particulièrement son quartier, Rofessart. Echevin de la Mobilité et des Travaux dans le Collège fantôme mis en place au sein du groupe MR-IC (il en est le chef adjoint, aux côtés de Jacques Otlet), il assiste à la section technique des travaux qui précède chaque séance du Conseil. Il s'intéresse de près aux décisions prises dans le cadre du Plan Communal de Mobilité, insiste pour que des solutions soient trouvées afin de voir disparaître les points noirs qui sont régulièrement le théâtre d'accidents, suit le chantier du RER depuis les fenêtres de son bureau...

*« Je reste persuadé que les habitants d'Ottignies, Limelette et Cèroux-Mousty ne feront que subir les conséquences négatives du RER si celui-ci n'est pas accompagné d'une navette de bus interquartiers. Le Réseau Express Régional doit nous permettre d'avoir de l'ambition pour Louvain-la-Neuve en ce qui concerne les services rendus à la population, notamment le soir : hôpital, grande salle de spectacle... Ce sera un échec si on ne joue que le rôle de parking. »*

Le conseiller apprécie les aménagements réalisés en faveur des voies lentes, même s'il s'oppose à l'asphaltage des bois et des champs (il évoque ici l'allée du Bois des Quewées et la piste cyclable qui relie le Bon Air et Pinchart). Il regrette le manque d'audace dans la rénovation de l'avenue des Combattants, notamment aux entrées de la ville.

Grand amateur de sport – il a été champion de Belgique d'athlétisme – il préside le Royal Vélo Club Ottignies Blanc Gilets (RVCOBG) depuis bientôt 10 ans. *« J'y assure pratiquement un mi-temps : administration, recherche de sponsors, gestion des interclubs... en plus d'aller voir les coureurs. Avec nos 172 affiliés et plus de 300 membres, nous sommes le plus gros club de Wallonie et la plus grande école de*

*jeunes. »* Ses fonctions d'administrateur au complexe sportif de Blocry et de membre du Conseil consultatif des Sports lui vont donc comme un gant !

Jovial, Luc Mayné multiplie les contacts avec les citoyens, qu'il rencontre dans le cadre de sa profession d'assureur ou lors des festivités auxquelles il assiste volontiers, à Ottignies-Louvain-la-Neuve ou dans les communes voisines (puisqu'il est aussi conseiller provincial, depuis 3 ans). Il nous confie avoir toujours à l'esprit les principes de l'ancien échevin de l'Etat Civil Joseph Pierson, « Etre au service des gens », et de l'ancien bourgmestre Yves du Monceau, « Voir loin et mettre un projet en route chaque année ».

Nous lui demandons alors quel sera son projet pour 2010 : sur le plan sportif, enthousiaste : *« participer à la coupe de Belgique, avec le Vélo Club »*... et sur le plan politique, prudent : *« peut-être essayer de composer une majorité ? »* Car pour être efficace au service des gens, la majorité offrirait une situation plus confortable, évidemment.

*« Une bonne partie de mes idées ont été reprises par l'Alliance citoyenne. Ainsi, j'ai été le premier à évoquer la construction d'un commissariat et d'une antenne de police plus forte à Louvain-la-Neuve, il y a huit ans. C'est un peu frustrant de voir ce projet se négocier aujourd'hui, par d'autres. »*

Le Rofessartois n'est pas découragé pour autant. Il se félicite de bien s'entendre avec tout le monde, conseillers de la minorité et de la majorité. Il est d'ailleurs intervenu avec Christian Tilkin (MR-IC indépendant) et Thierry Muller (CDH), lors d'un récent Conseil, pour demander au Collège de mener des actions pour prévenir l'alcoolisme chez les jeunes. ■

**Luc Mayné**  
Rue Alfred Haulotte, 16  
1342 Limelette  
010 / 43 99 57 ou 0495 / 93 27 94





### Alejandro Suarez-Bock

Le coordinateur du Terrain d'Aventures de Louvain-la-Neuve est aussi conseiller communal, depuis octobre 2001.

*« J'ai baigné dans la politique depuis tout petit, au Chili, avec un père journaliste et un oncle ministre de Salvador Allende. Mon investissement politique, dès 1997, a été une façon de remercier le pays qui nous a accueillis à la fin des années '70. »*

Réfugié politique à la suite des coups d'état de 1973 (au Chili) et 1976 (en Argentine), le conseiller évoque un accueil extraordinaire, dont les réfugiés d'aujourd'hui ne bénéficient plus. Des formations étaient organisées pour les nouveaux arrivants, en langues notamment.

*« Je suis retourné trois fois au Chili, mais je n'y trouve plus ma place. J'ai entrepris des études à Louvain-la-Neuve (vétérinaire, biologie, FOPES), où je me suis installé en 1980. J'ai pris la nationalité belge en 1999. »*

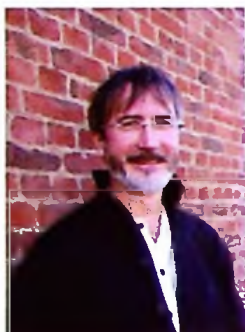
Aujourd'hui Alejandro Suarez réside à Mousty, mais il travaille toujours dans la cité universitaire, chargé depuis 1986 de la gestion du Centre d'expression et de créativité « Terrain d'Aventures ». Une quinzaine d'enfants de tous milieux le fréquentent en permanence (une cinquantaine pendant les vacances d'été), gratuitement, pour s'occuper des poneys, chevaux, ânes, chèvres, poules et lapins... et suivre les activités qui leur sont proposées ou qu'ils mettent eux-mêmes en place. Après plusieurs voyages (en Irlande, France et, en 2009, Espagne) durant lesquels ils ont présenté un spectacle équestre et perfectionné leurs techniques de cirque, ils rêvent de pouvoir disposer d'un chapiteau, qui leur servirait de local polyvalent.

Le conseiller représente la Ville au CA de Sedilec. Il participe aux réunions des commissions techniques des affaires générales et des travaux. Il est membre des conseils consultatifs Nord-Sud, Jeunesse et des Finances. Les débats relatifs à l'énergie et à la jeunesse l'intéressent particulièrement. Il a suivi de près le dossier de la maison des jeunes « Chez Zelle » ; le Terrain souhaite par ailleurs multiplier les animations avec l'ASBL « Corps de Logis » à la Ferme du Biéreau.

Il s'est rendu en Palestine, pour y constater le bon usage des 5000€ octroyés par la Ville pour la plantation d'oliviers et de puits d'eau dans un village proche de Ramallah, sur un espace équivalent à 10 terrains de football. Ce projet de développement durable, subsidié aussi par la Région wallonne, a été critiqué par plusieurs conseillers de l'opposition, qui regrettaient que les deniers publics soient consacrés à des projets aussi éloignés de la politique communale.

*« Pareilles pensées sont rétrogrades. Tout se tient au niveau de ce monde, qui est devenu un vaste village. Après la Palestine, la Ville a soutenu un projet de l'ASBL Mékong Plus. Si toutes les communes pouvaient s'investir comme la nôtre, ce serait une aide formidable pour les pays du Sud. Car - on l'a vu avec le récent sommet de Copenhague - les réfugiés du futur seront des réfugiés environnementaux, victimes des changements climatiques. » ■*

**Alejandro Suarez-Bock**  
Rue de Morimont, 60  
1341 Céroux-Mousty  
0484 / 69 16 73



## Décès de Carlo Masoni

Nous avons appris le décès de Carlo Masoni, le 3 janvier dernier.

Né à Beauraing, de père italien et de mère belge, Carlo Masoni a enseigné la littérature française (à Carlsbourg, Bertrix et à l'athénée d'Ottignies) et a été le 1<sup>er</sup> directeur du Centre Culturel et Artistique d'Ottignies, de 1979 à 1997. Il a travaillé à la fusion du CCAO et du Foyer culturel dans un esprit pacifique et culturel. Il fut sans conteste un de ceux qui a permis qu'Ottignies devienne la capitale culturelle de la Jeune province.

Cet homme d'allure modeste était un érudit dans plusieurs matières, dont la musique et la peinture, mais ses passions étaient l'écriture et le théâtre. Plusieurs de ses recueils de poésie et de nouvelles ont été édités (Lumière nomade, Le seuil et la demeure, Le silence des autres...), ainsi que quelques essais et romans (Autrement dit, pebbles chroniques des choses de la vie, Les signaux inutiles...). Il a écrit aussi des pièces de théâtre dont « Vous serez mes juges », qui a été montée par Patrick de Longrée au Centre Culturel et Artistique.

Très impliqué dans la diffusion des lettres belges, il a créé le prix « Renaissance de la nouvelle de la Ville d'Ottignies Louvain-la-Neuve » avec un autre écrivain ottignois, Michel Lambert... distinction qui a été remise pour la 18<sup>e</sup> fois, le 30 mai 2009.



# Quelle ville *en 2050* ?

Dans la foulée du forum et de la charte pour le développement durable (2002), de la création du Conseil d'Evaluation et de Suivi du Développement Durable (CESDD) qui a permis l'élaboration du Plan Communal de Développement Durable (PCDD), la Ville souhaite se doter d'un plan « Ottignies-Louvain-la-Neuve 2050 » dans le but d'intégrer l'horizon 2050 dans les décisions à prendre dès aujourd'hui. Afin de préparer cette démarche, la Ville a obtenu un subside de 20.000€ du gouvernement fédéral et de nouveaux soutiens ont été sollicités. Un comité de pilotage a été désigné par le CESDD.

Les citoyens sont invités à participer à cette démarche pour une meilleure qualité de vie.

« Si demain est incertain, en envisager les enjeux est faisable », déclarent les membres du Comité de pilotage. « Gérer c'est prévoir, se figurer le futur. Le futur est une « vision ». La vision tient compte de ce qu'il est possible de faire. Puis il faut construire ensemble, volontairement, pas à pas. »

Si vous souhaitez imaginer ce que devrait être votre ville en 2050, puis participer à sa réalisation, rejoignez l'un des quatre groupes de travail, sur les thèmes :

- OLLN, une commune pour qui (densité et répartition de la population, structure de l'habitat, mixité des fonctions...)?
- Quelles qualités rechercher pour l'environnement social de la commune (bien-être, convivialité, équipements collectifs...)?
- Quelles qualités rechercher pour l'environnement physique de la commune (cadre de vie, lutte contre la pollution, zone rurale)? Quels réseaux techniques promouvoir (eaux, déchets, espaces publics)?
- Quel réseau de communication promouvoir (systèmes de transport...)? ■

Renseignements : Marie-Lise Hagon,  
chargée de mission OLLN 2050 pour la  
Ville : 010 / 42 05 95  
marie-lise.hagon@olln.be

## Subside en faveur d'actions pour *le Sud*

Plusieurs citoyen(ne)s d'Ottignies-Louvain-la-Neuve sont engagés dans des actions en faveur des populations du Sud, ou les soutiennent.

Chaque année, la Ville prévoit un budget pour subsidier certaines des initiatives choisies parmi celles que vous aurez proposé au Conseil consultatif Nord-Sud, à cet effet.

Voici la procédure à suivre:

1. Demandez à la Ville de vous remettre un dossier concernant cet appel à projets, dans lequel figure – entre autres – un formulaire qu'il est impératif de compléter correctement et de joindre au dossier que vous rentrez
2. Adressez votre demande au Collège communal au plus tard le 30 avril 2010. Outre le formulaire indispensable, votre dossier peut contenir toute information que vous jugez utile à la bonne compréhension de votre projet, et à son évaluation
3. Ensuite ...
  - a. le Conseil examine les demandes en fonction de critères bien précis qui font partie du dossier qui vous est remis, et dont les points essentiels sont :
    - i. une coopération qui soutienne les citoyens des pays du Sud précarisés dans leur mise en œuvre de projets de développement
    - ii. une coopération ayant dans notre commune une portée éducative
  - b. Après une procédure qui est détaillée dans ce même dossier, le Conseil consultatif Nord Sud sélectionne les dossiers qu'il recommande au Collège communal, lequel, s'il agrée, les soumet au Conseil communal qui statuera in fine.
  - c. Les décisions du Conseil communal seront alors notifiées à chacune des personnes, chacun des groupements ayant introduit une demande. ■



# NOUVELLES DE LA VILLE

# L'informatique *pour tous*



Situé au Cœur de Ville d'Ottignies (au-dessus des locaux du CPAS), le nouvel Espace Public Numérique (EPN) sera accessible à tous les habitants, dès le 10 février.

L'espace sera équipé de dix ordinateurs multimédia et d'un accès à Internet, pour permettre au plus grand nombre de pouvoir utiliser les Technologies de l'Information et des Communications (TIC).

En plus des heures d'accès libre, il y

sera proposé des formations et des événements ponctuels. Thierry Fenasse accompagnera les utilisateurs, répondra à leurs demandes et leur fera découvrir les nombreuses possibilités offertes par l'univers informatique.

Un projet soutenu par la Ville, la Région wallonne et le service public fédéral Intégration sociale. ■

Renseignements :

010 / 43 78 53

e<sup>pn</sup>@olln.be - <http://epn.olln.be>  
(en construction)

Heures d'ouverture au public (à partir du 10 février) : mercredi, de 16 à 19h ; vendredi et samedi, de 14 à 17h.  
Tarif : Gratuit la première heure, 1€ les suivantes.

# Les cinémas rouverts

## *en 2010 ?*



Olivier Van Cauwelaert, Olivier Clerbois et Olivier Rey - Ciné7 - ont imaginé un cinéma citoyen participatif.

Chaque année, le groupe Klépierre promettait la réouverture des cinémas de Louvain-la-Neuve, dont il est propriétaire. Cette fois, cela semble la bonne ! En effet, le bourgmestre Jean-Luc Roland et l'échevin du Commerce Cédric du Monceau ont rencontré deux repreneurs éventuels, Eurocoop et Ciné7.

« On ne sait pas encore quand les cinémas vont rouvrir, mais ce devrait être en 2010 », a annoncé Jean-Luc Roland, le 6 janvier, lors de la présentation des vœux au personnel communal. « Eurocoop, le repreneur sélectionné par le groupe Klépierre, a

*entamé des discussions avec Ciné7, une initiative citoyenne inspirée par l'action du Comité de soutien au bureau de Poste de Louvain-la-Neuve. »*

La Ville a accepté de réinjecter la taxe sur les spectacles sous forme de subsides, si un cinéma de qualité est proposé. Et c'est justement un cinéma de qualité, proposant une programmation diversifiée et des plans tarifaires sur mesure, que souhaite Ciné7.

« Malheureusement, l'exploitant des parkings souterrains refuse toujours de créer les conditions nécessaires pour rendre les offres cinéma et horeca de Louvain-la-Neuve les plus attrayantes possibles... ce serait le dernier obstacle », regrette Cédric du Monceau. « Alors que pour l'instant, les parkings du Grand-Place sont vides en soirée ! » ■

## Déclarez votre système d'alarme

Vous disposez d'une alarme pour les biens qui n'est pas gérée par une centrale d'alarme agréée ? Vous êtes tenu de la déclarer - avant le 1<sup>er</sup> mars 2010 - via [www.police-on-web.be](http://www.police-on-web.be)

Les services de secours disposeront ainsi d'informations leur permettant de mieux réagir en cas d'appel d'urgence.

Renseignements : [www.besafe.be](http://www.besafe.be)

# Réduire les *émissions* de gaz à effet de serre

Les représentants de la Ville et de l'UCL, les étudiants et quelques habitants... se sont rassemblés le 9 décembre, à Louvain-la-Neuve, pour réclamer un accord global de réduction des émissions de gaz à effet de serre, dans le cadre du sommet sur le climat de Copenhague.

« Venez tous poser un acte citoyen. Pour l'avenir de notre planète. Pour les générations futures. » La pluie n'a pas facilité la tâche des étudiants organisateurs du rassemblement pour le climat, qui espéraient voir la toute grande foule venir réclamer un accord global de réduction des émissions de gaz à effet de serre, dans le cadre du sommet international sur le climat de Copenhague.

Ils étaient quand même nombreux sur la place Rabelais, le 9 décembre sur le coup de 13h, pour entendre les discours du vice-recteur aux affaires étudiantes Xavier Renders, du bourgmestre Jean-Luc Roland et du responsable « développement durable » de l'AGL David Petit.

Les participants ont d'abord entendu un message enregistré du climatologue Jean-Pascal van Ypersele, vice-président du Groupe d'experts intergouvernemental sur l'évolution du climat GIEC, qui leur a expliqué qu'il espérait que la manifestation de Louvain-la-Neuve soit un nouveau point de départ pour aller plus loin dans la réduction de la consommation d'énergie à l'UCL, dans

le changement des modes alimentaires et moyens de déplacement de chacun.

Xavier Renders a pris la parole au nom du Conseil rectoral de l'UCL, pour dire les trois raisons impératives de se mouiller pour le climat: scientifique (« *il est essentiel d'opposer la raison scientifique aux crédulités, aux intérêts marchands, géopolitiques et des lobbys* »), un rappel des valeurs humaines les plus élevées (« *la valeur de la vie - la nôtre et celle des générations futures - la justice et l'égalité* »), l'engagement collectif et personnel (« *le CA de l'UCL est unanime dans une politique d'investissements en faveur des économies d'énergie... quand à l'engagement personnel, oui, il doit nous faire un peu mal, au niveau de notre mobilité, de notre consommation d'objets, de notre confort* »).

Jean-Luc Roland a constaté que Copenhague était le résultat d'un travail inlassable de la part de la communauté scientifique, mais aussi des mouvements associatifs, depuis les années 80. « *Les politiques prennent conscience, de plus en plus, de l'importance des enjeux... grâce à la mobilisation citoyenne, qui ne se relâche pas.* » Et le bourgmestre de citer quelques-unes des initiatives prises au niveau local : la création d'une Maison pour le Développement Durable (MDD) et de plusieurs bâtiments passifs... « *Continuez de nous interpeller, Ville et Université, pour que nous puissions aller de l'avant.* » ■





# On n'a pas tous les jours 100 ans !

Notre Ville est fière de compter une centenaire parmi ses habitants.

Maria-Charlotte Vertongen a fêté ses 100 ans le 1<sup>er</sup> novembre dernier. Aux membres du Collège communal venus la féliciter le 3 décembre, elle a confié que la recette d'une longue vie heureuse, c'était d'avoir toujours été entourée d'une famille aimante et gaie : 8 enfants, 8 petits-enfants et au moins autant d'arrière et arrière arrière.

Originaire de Laeken, elle a vécu aussi à Schaerbeek et Tremelo, avant de venir habiter à la rue du Bauloy, il y a 17 ans, avec sa sœur Clémence Van Nuffel, sa fille Marie-Louise et son beau-fils Francis Mathys. Son époux Aloys était grossiste en textiles, indépendant, et elle l'a aidé notamment pour la comptabilité.

« Il aimait les grosses voitures et en changeait comme de pantoufles », a-t-elle expliqué au bourgmestre et aux échevins, en leur montrant le premier permis de conduire (certificat) de son mari, datant de 1928. « Nous avons eu des Lincoln, Plymouth, Chevrolet, Ford... »

Maria-Charlotte a réalisé des sacs et beaucoup tricoté (notamment des poupées Bécassine, de toutes les tailles). Aujourd'hui, elle lit le journal et les dépliant publicitaires (sans lunettes), regarde la télévision (l'émission Place Royale, entre autres), plie le linge, papote... quand elle ne fait pas la sieste ! Elle ne fume pas, ne boit ni bière, ni vin... mais adore le café et les Mentos. Sa fille voit disparaître au moins trois pots de confiture chaque semaine et plusieurs portions de Vache qui rit ! Inutile de dire que la corbeille de fruits offerte par la Ville, et l'encadrement d'une photo et les vœux du Roi Albert et de la Reine Paola, ont ravi toute la famille.

« Soignée comme je le suis, je veux bien vivre 150 ans », a-t-elle déclaré, en souhaitant au bourgmestre Jean-Luc Roland de vivre aussi vieux qu'elle. Avant de la laisser se remettre de ses émotions, l'échevine de l'Etat civil Annie Galban a promis qu'elle lui apporterait un gros pot de confiture de groseilles faite « maison ». La jubilaire a apprécié ! ■

Maria-Charlotte Vertongen  
a reçu la visite du Collège communal, le 3 décembre.

## Contrôle des parkings SNCB : « lamentable »

La SNCB Holding nous a fait savoir qu'elle avait procédé au placement de barrières, automates de paiement et caméras dans ses parkings des Droits de l'Homme et des Villas (Ottignies). Elle souhaite ainsi garantir des places en priorité à ses voyageurs, abonnés et occasionnels, et augmenter la sécurité dans les parkings.

qualifié l'attitude de la SNCB à l'égard de ses usagers de « scandaleuse », alors que la gare d'Ottignies se trouve dans un état lamentable. « Je suis en train d'essayer d'arriver au bon interlocuteur à la SNCB, pour savoir qui a pris cette décision navrante », a déclaré le bourgmestre.

Une motion sera signée par la majorité et la minorité, lors du Conseil du 26 janvier.

A l'issue du Conseil communal du 19 janvier, le bourgmestre Jean-Luc Roland a

# Entreprise de jardins et terrassements

- Egouttage •
- Pose de citernes •
- station d'épuration •
- Petite maçonnerie •
- Terrasses en pierre naturelle •
- clôtures •

**Emmanuel Docq sprl**  
(Entreprise agréée)  
0477 / 174 831



**SUPER \*  
REMISE**

**SUPER \*  
REPRISE**

**TAEG 3,75%\*  
MÊME SANS ACOMPTE**



Prolongation des conditions salon sur toutes les Citroën



# DEGUELDE

CARROSSERIE AGRÉÉE  
Spécialiste Citroën depuis plus de 25 ans

CITROËN 1, avenue Pierre Holoffe (sur la route de Rixensart à Court-Saint-Etienne) Limelette • Tél. : 010 41 32 82 • [www.garagedeguelde.be](http://www.garagedeguelde.be)



# Ils sont *formidables* !

La traditionnelle soirée des vœux aux corps constitués s'est déroulée le 15 janvier, au Centre culturel d'Ottignies. A cette occasion, le Collège communal a choisi - comme de coutume - de mettre plusieurs citoyens (ou proches) de la ville à l'honneur. Nous vous les présentons dans les pages qui suivent.

## *Anne-Marie Kumps*

Que ce soit pour la gestion quotidienne de l'Office du Tourisme Inforville, de la Maison du Développement Durable, de la Ferme du Biéreau... ou dans le cadre du développement urbain, la Ville et l'UCL collaborent désormais sur de nombreux dossiers, preuve d'une confiance réciproque. Pour avoir été l'un des artisans de ce rapprochement - alors qu'elle exerçait la fonction d'administrateur général de l'université (1994-2009) - le Pr Anne-Marie Kumps s'en réjouit. Le fait d'avoir associé, par exemple, l'échevin de l'Urbanisme et l'architecte communal dans le projet du nouveau musée du Dialogue, qui lui tient particulièrement à cœur (en les désignant tous deux membres du jury du concours d'architecture destiné à sélectionner l'auteur de projet) a permis de gagner du temps et de l'énergie. Même s'il a fallu plusieurs mois ensuite pour récolter les fonds nécessaires.

*« Nous avons travaillé ensemble sur le projet du musée Hergé, de la nouvelle maison des jeunes, du park & ride lié à la venue du RER... le dossier de la décharge de Mont-Saint-Guibert, il y a plusieurs années, et les rebondissements du dossier Wilhelm & Co », se souvient Anne-Marie Kumps. « Ville et UCL devraient bientôt parvenir à un accord au sujet du désenfumage des parkings souterrains, mais la problématique est complexe. »*

L'administrateur général honoraire retient les excellentes relations lors des réunions bipartites et pentapartites (avec aussi les habitants, les étudiants et l'ASBL de Gestion Centre Ville) où étaient abordés les multiples aspects de la vie sur le site : les 24 Heures vélo, la propreté, le tapage, les infrastructures... Elle a également côtoyé la Ville dans les conseils d'administration du Complexe sportif de Blocry et de l'Atelier Théâtre Jean Vilar... ou au moment d'évoquer l'avenir du parc scientifique, avec l'IBW.

*« Louvain-la-Neuve grandit bien. Le développement s'est fait de manière progressive et harmonieuse, sans choc esthétique ou grosse bêtise architecturale. On peut ne pas aimer l'Aula Magna... mais tout de même, c'est un beau bâtiment. On peut se réjouir aussi du fait que le parc scientifique n'ait pas souffert de la crise.»*



Anne-Marie Kumps  
© UCL

Anne-Marie Kumps a songé s'installer dans la cité universitaire avant de finalement préférer se domicilier à Bruxelles, non loin des cliniques Saint-Luc. Les quelques dizaines de kilomètres la séparant de son lieu de travail lui ont permis de garder un peu de recul... nécessaire pour celle qui s'est investie jours - et parfois nuits, lors de négociations délicates - dans sa fonction, qui comprenait aussi les finances de l'UCL (« gérer la disette » dit-elle, ou comment allouer au mieux les moyens rares) et la gestion de son personnel (5500 enseignants, chercheurs et collaborateurs administratifs/techniques, sur les sites de Louvain-la-Neuve, Bruxelles et au sein de l'implantation de Charleroi).

Émérite, le Pr Kumps continue d'enseigner l'économie politique en 1<sup>er</sup> bac droit et l'économie générale en horaire décalé, à l'Institut des sciences du travail. Elle s'occupe des dossiers « finances » et « reconfiguration des services généraux », dans le cadre de l'intégration des quatre universités partenaires de l'Académie Louvain (FUCAM, FUNDP, FUSL, UCL). Devenue trésorière de la Fondation Sedes Sapientie, elle est aussi administrateur de la Sopartec, de l'Aula Magna, de la Fondation Hoover, de Musi LLN... très sollicitée pour le moment, alors qu'elle aimerait pouvoir se consacrer davantage à sa famille, participer à des rencontres culturelles, suivre les conférences de « Connaissance et vie d'aujourd'hui », voyager et peut-être mener l'une ou l'autre mission d'enseignement en Afrique. ■





## Questionnaire auprès des habitants d'Ottignies-Louvain-la-Neuve (dans le cadre de la révision du Schéma de Structure)

La ville d'Ottignies-Louvain-la-Neuve souhaite réviser son Schéma de structure communal.

Le schéma de structure communal est « un document d'orientation, de gestion et de programmation du développement durable de l'ensemble du territoire ».

Deux séances publiques d'information sur la méthodologie de travail et les enjeux de la mise à jour du schéma de structure communal seront organisées :

**LOUVAIN LA NEUVE : le 25 février 2010 à 20 heures** dans l'auditoire AGORA 11, place de l'Agora 19

**OTTIGNIES : le 1<sup>er</sup> mars 2010 à 19 heures**, à la ferme du Douaire

Dans le but de définir des choix stratégiques pour l'avenir d'Ottignies-Louvain-la-Neuve, la participation des habitants est très importante.

Nous vous invitons donc à nous faire connaître votre point de vue sur l'aménagement, l'organisation et la gestion du territoire communal.

Nous vous demandons de bien vouloir remplir ce questionnaire et de nous le retourner :

- soit lors de la séance publique d'information
- soit, pour le vendredi 5 mars au plus tard,
  - o en le renvoyant à l'administration communale
  - o en le déposant dans une des urnes prévues à cet effet à l'accueil de « l'Espace cœur de Ville » ou à l'Antenne administrative de Louvain-la-Neuve
- Soit, pour plus de facilité, en accédant au site web [www.ssc-olln.be](http://www.ssc-olln.be) avant le 5 mars et en utilisant le code internet mentionné sur le présent questionnaire pour vous identifier.

Vous pouvez évidemment répondre à une partie des questions seulement et compléter vos réponses sur papier libre si vous le souhaitez, en veillant si possible à suivre la structure du questionnaire.

Votre nom (Si vous le souhaitez) .....

Vous habitez :

- Ottignies
- Louvain-la-Neuve
- Ceroux - Mousty
- Limelette

Votre rue .....

De combien de personnes se compose votre ménage?

Vous êtes :

- Un homme
- Une femme

Vous avez :

- Moins de 20 ans
- Entre 20 et 45 ans
- Entre 45 et 65 ans
- plus de 65 ans

Si vous avez des enfants scolarisés, où vont-ils à l'école ?

- Dans la commune (préciser l'école).....
- Autre commune (précisez la commune).....

Occupation actuelle :

- Agriculteur
- Indépendant commerçant
- Indépendant non commerçant
- Salarié du secteur public
- Salarié du secteur privé
- Enseignant
- Etudiant
- Chômeur
- Retraité
- S'occupant du ménage
- Autres (précisez)

Où exercez-vous votre profession ?

- Dans la commune e
- Autre commune (précisez)

Vous vivez :

- En maison individuelle
- En maison divisée en plusieurs logements
- Nombre de logements ? .....
- Immeuble à appartements
- Nombre d'appartements dans votre immeuble ? .....
- Kots étudiants
- Autre (Précisez) .....

### 1. QUESTIONS GENERALES :

1.1 Pour quelles raisons habitez-vous la commune ?

- Familiales
- Professionnelles
- Opportunité immobilière
- Cadre/qualité de vie
- Autre

Depuis combien d'années habitez-vous la commune ?

1.2 Citez quelques mots qui décriraient, selon vous, le mieux votre commune :

1.3 Quels sont, à votre avis, les besoins non satisfaits qui se manifestent aujourd'hui dans votre commune?

1.4 Où se situent, d'après vous, les endroits stratégiques du développement de la commune ?

1.5 Selon vous, comment est perçue la commune de l'extérieur ?



1.6 D'après-vous, qu'est-ce qui caractérise le plus votre commune ?

- Sa vie associative et culturelle,
- Son paysage,
- Son ambiance et cadre de vie,
- Ses habitants,
- Son urbanisme (architecture),
- Autres (précisez).

**2. CADRE PHYSIQUE ET NATUREL**

2.1 Avez-vous déjà rencontré des difficultés liées au cadre physique? Lesquelles ? A quel endroit ?

- Inondations,
- Ruissellement,
- Autres (précisez)
- Affaissement du terrain,
- Carrières,

2.2 Avez-vous connaissance de pollutions particulières? Si oui, merci d'indiquer la source et expliciter.

<input type="checkbox"/> Pollution de l'air	
<input type="checkbox"/> Pollution de l'eau	
<input type="checkbox"/> Pollution sonore	
<input type="checkbox"/> Autres	

**3. PAYSAGE**

3.1 Citez des éléments du paysage (bâti ou non) qui représentent des repères importants pour vous :

3.2 Dans votre paysage local, quels sont les éléments positifs ou négatifs que vous souhaiteriez signaler ?

POSITIFS :

NEGATIFS :

3.3 Quels seraient vos souhaits pour la mise en valeur du paysage ? Explicitez

**4. CADRE SOCIAL**

4.1 Pensez-vous que les habitants de la commune disposent de suffisamment de lieux de rencontres (ouverts ou fermés) ?

- oui
- non

Si oui, lesquels appréciez-vous particulièrement ? Si non, que souhaiteriez-vous ?

4.2 Les espaces publics de votre quartier sont-ils agréables ?

- oui
- non

Y-a-t-il une nécessité d'apporter une attention particulière au :

- Mobilier,
- Revêtement du sol
- Signalétique
- Espaces verts, végétation,
- Autres (précisez)

**5. ACTIVITÉS ECONOMIQUES**

5.1. L'offre commerciale dans la commune répond-elle à vos attentes ?

- oui
- non

5.3 Quel type de commerce aimeriez-vous voir en plus dans votre commune ?

5.2 Quel type de commerces fréquentez-vous ? Indiquez pour chacun l'endroit où vous allez le plus fréquemment.

	Ottignies	Louvain-la-Neuve	Autre
Alimentaire	<input type="checkbox"/>	<input type="checkbox"/>	<input type="checkbox"/>
Equipement de la personne	<input type="checkbox"/>	<input type="checkbox"/>	<input type="checkbox"/>
Services à la personne	<input type="checkbox"/>	<input type="checkbox"/>	<input type="checkbox"/>
Equipement de la maison	<input type="checkbox"/>	<input type="checkbox"/>	<input type="checkbox"/>
Culture/Loisirs	<input type="checkbox"/>	<input type="checkbox"/>	<input type="checkbox"/>

5.4 Pensez-vous qu'il faille favoriser le développement de nouvelles zones d'activités économiques dans la commune?

- oui
- non

Pourquoi ?

A quel endroit ?





## 6. CADRE BÂTI ET LOGEMENT

6.1 Comment appréciez-vous votre environnement bâti (intégration des constructions au paysage, des clôtures...)?

6.2 Etes vous d'accord avec cette affirmation : « certaines personnes (selon l'âge, les revenus...) ont moins de facilités à trouver un logement dans la commune »?

- D'accord       Plutôt d'accord       Pas d'accord

Explicitez :

6.3 Selon vous, l'offre des logements sociaux est suffisante dans la commune ?

- oui       non

6.4 Quelles sont les catégories de logements qui manquent d'après vous (en général) ?

a - Selon le type de ménage

- 1 personne       2 personnes       3-4 personnes       5 personnes ou plus

b - Selon le type des logements

- Maisons       Appartements

c - Selon l'âge des habitants

- 20-30ans       30-50ans       50-70ans       plus de 70ans

d - Selon la taille des logements

- Petits (moins de 75m<sup>2</sup>)       Moyens (entre 75m<sup>2</sup>-100 m<sup>2</sup>)       Grands (plus de 100m<sup>2</sup>)

## 7. EQUIPEMENTS ET SERVICES

7.1 D'une manière générale, êtes-vous satisfaits du fonctionnement des services publics?

- oui       non

7.2 Pour ces services, rencontrez-vous des difficultés en terme de :

- Accessibilité       Efficacité       Horaires

Citez les services où vous avez pu rencontrer certaines de ces difficultés :

7.3 Rencontrez-vous des difficultés liées aux écoles et à leurs abords ?

- Sécurité       Ramassage scolaire       Transports  
 Accessibilité       Garderie,       Diversité des écoles  
 Parcage aux abords       Locaux

Quels sont les commentaires (positifs ou négatifs) que vous souhaiteriez faire, concernant les écoles de la commune ?

7.4 Comment évaluez-vous les services de garde des enfants en général (0-3 ans et plus grands en dehors des périodes scolaires) ?

- Suffisants       Insuffisants

7.5 Comment évaluez-vous les services offerts aux personnes âgées (repas, transports, logements)?

- Satisfaisants       Pas satisfaisants

Quels services pourrait-on développer ?

7.6 L'offre en matière culturelle au sein de la commune répond-elle à vos attentes ?

- oui       non

Si non, quel(s) type(s) d'infrastructure(s) souhaiteriez-vous voir développer ?

7.7 L'offre en matière sportive au sein de la commune répond-elle à vos attentes ?

- oui       non

Si non, quel(s) type(s) d'infrastructure(s) souhaiteriez-vous voir développer ?

## 8. VOIES DE CIRCULATION – MOBILITE

8.1 Généralement, vous vous déplacez : (pour chacun, mettez une croix pour préciser dans quel cadre)

	Travail	Loisir	École	Achats	Autres
A pied	<input type="checkbox"/>	<input type="checkbox"/>	<input type="checkbox"/>	<input type="checkbox"/>	<input type="checkbox"/>
A vélo	<input type="checkbox"/>	<input type="checkbox"/>	<input type="checkbox"/>	<input type="checkbox"/>	<input type="checkbox"/>
En moto/scooter	<input type="checkbox"/>	<input type="checkbox"/>	<input type="checkbox"/>	<input type="checkbox"/>	<input type="checkbox"/>
En transports en commun	<input type="checkbox"/>	<input type="checkbox"/>	<input type="checkbox"/>	<input type="checkbox"/>	<input type="checkbox"/>
En voiture	<input type="checkbox"/>	<input type="checkbox"/>	<input type="checkbox"/>	<input type="checkbox"/>	<input type="checkbox"/>
Autres (précisez)	<input type="checkbox"/>	<input type="checkbox"/>	<input type="checkbox"/>	<input type="checkbox"/>	<input type="checkbox"/>



8.2 D'après vous, en ce qui concerne vos déplacements dans l'entité, quels points peuvent être améliorés ? (citez les 4 points qui vous semblent les plus importants)

- |   |  |
|---|--|
| <input type="checkbox"/> Aucun, tout va bien                  | <input type="checkbox"/> La circulation des transports en commun |
| <input type="checkbox"/> La circulation automobile en général | <input type="checkbox"/> La circulation des deux roues           |
| <input type="checkbox"/> La circulation des poids lourds      | <input type="checkbox"/> La circulation piétonne                 |
| <input type="checkbox"/> Traversées                           | <input type="checkbox"/> Largeur des trottoirs                   |
| <input type="checkbox"/> Le stationnement                     | <input type="checkbox"/> Entretien des revêtements               |
| <input type="checkbox"/> Autres ...                           |  |

8.3 Connaissez-vous des endroits particulièrement dangereux ?

8.4 Souhaiteriez-vous voir se développer les infrastructures destinées aux cyclistes ?

- oui  non

A quel(s) endroit(s) ?

8.5 La desserte en transports en commun répond-elle à vos attentes ?

- oui  non

Quelles améliorations souhaiteriez-vous ?

- |                                       |  |       |
|---------------------------------------|--|-------|
| <input type="checkbox"/> Horaires     | <input type="checkbox"/> Localisation des arrêts | Autre |
| <input type="checkbox"/> Destinations | <input type="checkbox"/> Fréquence               |       |

8.6 Vous déplacez-vous quotidiennement en train ?

- oui  non

8.7 Comment estimez-vous les aménagements réalisés pour les promenades de loisir (balisage, état des pistes, aménagements d'aires de repos) ?

- Très satisfaisants  Plutôt satisfaisants  Pas satisfaisants

Précisez :

## 9. INFRASTRUCTURES TECHNIQUES

9.1 Rencontrez-vous des problèmes de distribution dans les domaines suivants ?

- Electricité  Télédistribution  Autre

Si oui, lesquels ?

9.2 Connaissez-vous des désagréments liés à l'égouttage ?

- Odeurs  Débordements  Autre.....

9.3 La gestion des déchets dans la commune répond-elle à vos attentes ? (déchets ménagers, organiques, cartons/papiers, PMC, parc à conteneurs, emplacement des bulles à verre, etc.)?

- oui  non

Si non, comment pourrait-elle être améliorée ?

9.4 Avez-vous connaissance d'endroits où sont déposés régulièrement des déchets sans autorisation?

Si oui, indiquez leur localisation :

9.5 D'après-vous, votre commune est-elle impliquée dans le Développement Durable ?

9.6 Pour votre domicile, avez-vous déjà réalisé, ou envisagé vous une des mesures d'économie d'énergie dans les domaines suivants?

	Projet	Réalisé
Audit énergétique	<input type="checkbox"/>	<input type="checkbox"/>
Citerne d'eau de pluie	<input type="checkbox"/>	<input type="checkbox"/>
Panneaux solaires photovoltaïques	<input type="checkbox"/>	<input type="checkbox"/>
Ventilation	<input type="checkbox"/>	<input type="checkbox"/>
Chauffage	<input type="checkbox"/>	<input type="checkbox"/>
Chauffe eau solaire	<input type="checkbox"/>	<input type="checkbox"/>
Isolation	<input type="checkbox"/>	<input type="checkbox"/>
Autre (Précisez).....	<input type="checkbox"/>	<input type="checkbox"/>

9.7 Dans le cadre de la lutte pour diminuer les émissions de CO<sup>2</sup>, seriez-vous d'accord que toute nouvelle construction soit passive ou tout au moins « basse énergie » ?

- oui  non



**Merci de votre participation et de l'intérêt que vous portez à l'avenir de votre ville.**  
**N'hésitez pas à nous faire part de toutes autres suggestions que vous jugez importantes pour le développement futur d'Ottignies-Louvain-la-Neuve.**



Le directeur du Complexe sportif de Blocry a fait de son métier sa passion, et heureusement ! Car sa fonction l'occupe pratiquement 24 Heures/24, 365 jours par an : il n'est pas rare qu'une alarme se déclenche en soirée ou le week-end !

Originaire de Binche (il y fait le Gille chaque année !), il s'est installé à Louvain-la-Neuve il y a 21 ans, quand il a été choisi pour diriger le centre. Candidat en éducation physique et licencié en sciences du travail, il avait déjà rempli plusieurs fonctions « sportives » à l'UCL : animateur au Centre Sportif Etudiant (CSE), secrétaire de l'Institut d'éducation physique et de réadaptation, directeur du service des sports et fondateur de l'association sportive du personnel.

*« J'ai eu la chance de visiter l'infrastructure à l'état de gros œuvre. A l'époque, je qualifiais les propriétaires – Michel Woitrin (UCL), Yves du Monceau (Ville) et Max Wasterlain (Adeps) – de fous : c'était trop grand ! », se rappelle Yves Leroy. « Mais ils étaient des visionnaires : la fréquentation n'a jamais cessé de croître depuis l'ouverture, en 1977, et aujourd'hui, le complexe sature pendant l'année scolaire et sportive. Nous accueillons 4000 personnes par jour et les activités d'une centaine de clubs, pour un budget de fonctionnement de plus de 3,5 millions d'euros/an. »*

L'infrastructure n'a pas cessé non plus de s'étendre et de s'améliorer, avec l'inauguration d'une salle d'escalade en 1994, d'une des plus grandes salles de gymnastique d'Europe en 1998 et - fierté du directeur - du musée du Sport et de la BD, en 1997.

*« J'ai toujours cherché à jeter des ponts entre le sport et les autres préoccupations sociales, l'art notamment. Nous avons commencé par créer un lien avec le « Mur*

Le discours prononcé par le bourgmestre Jean-Luc Roland à l'occasion des vœux est publié sur notre site [www.olln.be](http://www.olln.be)

*du marathonien », qui invite au sport à l'entrée du quartier. La première vitrine du musée, dédiée à la plongée, a été aménagée quand un ami m'a offert une pompe à oxygène, que je ne savais où placer. »*

Les 400m de couloirs du complexe sportif comptent désormais plus de 50 vitrines et fresques sur le thème du sport, réalisées avec le soutien des maisons qui éditent des auteurs belges. Elles ont un but pédagogique (chacune comporte une biographie de l'auteur) et permettent aux petits de s'orienter. Trois nouvelles vitrines et/ou fresques seront ajoutées en 2010.

Les projets ne manquent pas. Ainsi, les toitures des locaux B1 et B2 ont été refaites il y a peu, de même que les bétons des piscines. Les propriétaires consacrent chaque année entre 250.000 et 500.000€ dans les rénovations. Un nouveau logiciel informatique vient d'être installé, qui permettra de coordonner les réservations de salles et les chauffage, ventilation ... Par ailleurs, la surface de la salle d'escalade devrait être bientôt doublée et une triplette de tennis refaite.

Les deux années à venir seront marquées par la rénovation en profondeur du chauffage, de la ventilation et des vestiaires, pour plus de 5 millions d'euros, subsidiés par la Région wallonne. Le défi - qui terrorise le directeur, il ne s'en cache pas - sera de maintenir l'outil en activité pendant tout ce temps, sans bousculer trop les habitudes des usagers. Il y aura forcément des mécontents. Mais le jeu en vaut la chandelle pour le complexe, soucieux du développement durable depuis le début des années 2000 : de fortes économies d'énergie seront réalisées.

*« Tout ce qui a été fait jusqu'ici, c'est ensemble que nous l'avons fait, avec le directeur adjoint Jean-Louis Carlier, la responsable des réservations Marie-Zélie Graff, la responsable de l'administration/comptabilité/ gestion du personnel Françoise Vanden Steen... et les équipes qui nous entourent. Nous ne sommes pas nombreux, 48 au total, mais nous sommes débrouillards », souligne Yves Leroy. ■*

## Françoise Dept



Parcours étonnant que celui de cette chimiste de formation qui, après 15 ans de recherches en métallurgie à l'université de Gand, a choisi de se consacrer au soutien scolaire des enfants. Provisoire dans une école secondaire élitiste de la cité flamande, de 1975 à 1984, elle a réalisé combien la vie est injuste, donnant à boire à des gens qui n'ont pas soif alors que d'autres, assoiffés de connaissance, n'ont pas accès au savoir.

Après un graduat en catéchèse au centre international Lumen Vitae de Bruxelles, elle s'installe à Ottignies-Louvain-la-Neuve, en 1986, où le curé de Blocry Etienne Amory lui demande de bien vouloir s'occuper d'un jeune du quartier du Bauloy.

« Il connaissait des difficultés scolaires et familiales. Je l'ai accueilli tous les jours, à la maison, pour l'aider à revoir ses leçons », se souvient Françoise Dept. « Plus tard, j'ai aussi aidé sa sœur et deux autres adolescents du quartier. »

Parallèlement, l'ancienne chimiste effectue des petits boulots qui lui apportent une rentrée financière modeste mais dont, ascète, elle se contente parfaitement. C'est l'évangile qui la nourrit - elle puise sa motivation dans la béatitude « Heureux ceux qui ont faim et soif de justice... », « une sainte colère », admet-elle en souriant - et se ressource dans la montagne, sa cathédrale.

Le téléphone arabe fonctionne bien. Les élèves sont de plus en plus nombreux à se présenter à ses leçons de rattrapage, trois fois par semaine et parfois plus, au petit local du clos du Quadrille. C'est qu'on s'y amuse en apprenant. Ancienne cheftaine luveteaux, Françoise Dept connaît le langage qui plaît aux jeunes. Excellente pédagogue, elle est aussi fine psychologue.

« J'ai constaté que les problèmes venaient des primaires mal réussies. Quand les bases ne sont pas acquises, les retards s'accumulent. J'ai suggéré à l'école de Blocry de m'envoyer les élèves dès la 1<sup>ère</sup> primaire... et je les ai suivis jusqu'à la 6<sup>e</sup> année. J'allais voir les parents à chaque bulletin et je les accompagnais aux réunions organisées à l'école, à leur demande, pour leur traduire le langage des profs dans un vocabulaire plus accessible. »

L'aventure s'est poursuivie jusqu'en 1999, avant la création de l'actuelle école de devoirs « La Péricole ». Au total Françoise Dept s'est occupée d'une septantaine d'enfants, principalement turcs et marocains, élèves des écoles de Blocry et La Croix. Elle a pu compter sur le soutien de l'Entraide et de la paroisse de Blocry, ainsi que de plusieurs particuliers, pour l'achat de matériel.

« Ma plus grande satisfaction, c'est d'avoir vu les enfants devenir autonomes. Aujourd'hui, il y en a une en 4<sup>e</sup> année de médecine, une autre qui termine sa formation d'ingénieur commercial, une troisième qui a fini le droit. Malheureusement, certains n'ont jamais rien fait de leur vie, plus par manque de motivation que par absence de talent. »

Et Françoise Dept de pointer la responsabilité des parents, qui ont un rôle immense à jouer pour que leurs enfants aient la volonté de réussir leur scolarité. Heureusement, plusieurs l'ont bien compris et lui ont été reconnaissants, lui offrant des gâteaux et l'invitant aux fêtes musulmanes, aux mariages... De 1994 à 2000, elle leur a proposé de parrainer les études d'un gamin rwandais, James. Une quinzaine ont accepté de donner 20 francs, tous les mois, à l'œuvre du Père Pire « Action Développement - Parrainage Mondiaux ». « Une solidarité pour une solidarité », dit-elle.

Aujourd'hui, Françoise Dept aide encore deux élèves de l'école de Blocry, chaque semaine. On la sollicite régulièrement pour de la documentation ou des traductions en néerlandais. Elle parraine aussi la scolarité de Fatima, une Palestinienne de 10 ans qui vit dans un camp au Liban. Elle continue d'imaginer des jeux de mémoire et d'attention, devinettes pour comprendre la géométrie, exercices pour adorer les mathématiques, trucs pour apprendre et stratégies pour progresser. ■

# Le comité citoyen pour le maintien du bureau de Poste

Ils se sont démenés sans relâche, pendant plusieurs semaines, pour empêcher la fermeture du bureau de Poste de Louvain-la-Neuve. On les a vus dans les journaux, à la télévision, réclamant un service public digne de ce nom.

Initiatrice du mouvement, Thérèse-Mathilde Renaut, « la première habitante de Louvain-la-Neuve », se plaît-elle à rappeler, revenue dans la cité universitaire après 20 ans d'absence et qui avait connu l'ouverture du 1<sup>er</sup> guichet de Poste à la place Galilée.

*« Quand j'ai appris que La Poste avait l'intention de fermer son bureau de la Grand-Place, j'ai pensé que ses dirigeants étaient fous ! Nier ainsi 10.000 habitants, 18.000 étudiants, 6000 travailleurs, 120 nationalités, des milliers de visiteurs étrangers... les pôles académique, économique, commercial et culturel de la ville... c'était inadmissible. »*

Et la battante de lancer rapidement une pétition pour le maintien du bureau. En trois jours, elle a collecté 1500 signatures (aujourd'hui, il y en a plus de 16.000).

Le combat s'est intensifié au début de l'été, quand La Poste a confirmé son intention de fermeture. Les autorités communales, l'UCL et l'ASBL de Gestion Centre Ville ont promis de soutenir toute initiative de pression citoyenne... et un comité de soutien a été constitué. Déterminé, celui-ci a été jusqu'à occuper le bureau de Poste - 16 jours et 8 nuits, avec l'aide des étudiants - pour tenter d'infléchir la décision.

*« Nous avons reçu de nombreuses visites, courriers, coups de téléphone et sms d'encouragement. On nous a apporté du café, de la soupe, des frites... autant*

*de gestes qui montrent qu'il est possible de mobiliser la base pour quelque chose d'important. La solidarité entre les habitants et les étudiants a été très forte. »*

Pourtant la lutte a échoué : les occupants ont été délogés et le bureau fermé. Il a fallu revoir la stratégie : une Poste citoyenne a été aménagée dans une roulotte, juste en face des bureaux de l'ancienne Poste, où le Comité a tenu des permanences jusqu'en octobre dernier, pour informer les habitants des « services » proposés par la Poste dans les Points Poste ou au bureau d'Ottignies.

La Poste et la Ville ont alors entamé une négociation, afin de rouvrir un véritable service postal sur la Grand-Place. Il était question de le voir assurer par la seconde. Mais au même moment, une entreprise privée - Travelex - a manifesté son intérêt pour assurer un service identique. La Ville a donc accepté de se retirer, pour des raisons d'efficacité.

*« Nous sommes déçus, parce qu'on ne voit toujours rien venir. On nous a endormis ! Si la société Travelex s'installe et constate que ce n'est pas rentable, elle pourra fermer, sans que La Poste ne soit responsable. »*

Les membres du comité de soutien ont demandé à rencontrer la nouvelle ministre de la fonction publique et des entreprises publiques Inge Vervotte, pour la prier de bien vouloir prévoir la réouverture d'un bureau de Poste à Louvain-la-Neuve, dans le nouveau contrat de gestion de La Poste. Ils lui remettront la pétition et les cartes postales qu'il était prévu d'envoyer à Herman Van Rompuy, quand il était Premier ministre. ■



100 ANS

**BOIS**

**DECOUX S.A.**

**Gros - Détail**  
Bois • Panneaux • Isolation  
Portes • Parquets • Châssis  
Eternit • Gyproc • Triplex

**Salle d'exposition**  
Rue du Monument 69  
1340 Ottignies  
Tel. : 010 41 30 06  
Fax : 010 41 05 35  
E-mail : decouxbois@proximedia.be

**J'♥ LE BOIS**  
Négoce spécialisé FNN


**André Bidoul Assurances**

Courtage en assurances

Toutes assurances – Toutes compagnies  
Prêts hypothécaires – Placements

André Bidoul sprl  
Avenue des Combattants 54  
1340 Ottignies-Louvain-la-Neuve  
Tél. : 010 41 32 13  
e-mail : bidoul@portima.be

Courtier indépendant agréé GBEA n° 12126



**ASOLAR**  
Espace de communication

ADVERTISING  
LOGOS  
BROCHURES  
RAPPORT ANNUEL  
...

MAGAZINES  
SITE INTERNET  
PUBLICITÉS  
CARTES DE VISITE  
...

61, RUE DES TILLEULS • 1435 HEMILLERS • GSM: 0473 55 23 26  
INFO@ASOLAR-COMMUNICATION.BE • WWW.ASOLAR-COMMUNICATION.BE

**BigMat**

Choisissez LA FILIERE **PRO**

Les matériaux et les conseils des pros

**100% approprié!**

Ouvert non-stop de 6h30 à 18h et le samedi de 8h à 13h  
Tél. 010.84.15.28 – Fax 010.84.58.91  
Chaussée de Wavre, 362 – 1390 Grez-Doiceau

**MATÉRIAUX DE CONSTRUCTION, BOIS, PEINTURE,  
BRICO, ISOLATION, PIERRE NATURELLE...**

www.bigmatgrez.be





## Des ateliers *brise-solitude*

Les Ateliers Notre-Dame de Mousty suscitent des moments de création, d'écoute et de partage, pour recréer des liens de solidarité et d'entraide, dans les quartiers.

Les Ateliers Notre-Dame de Mousty existent depuis novembre 2008, pour permettre aux femmes seules ou avec enfants de se rencontrer, dans le cadre d'ateliers de couture, création de chapeaux, marionnettes, bijoux, tricot, peinture... au n°14B de l'avenue Provinciale, à Mousty.

Organisés en ASBL pour une question d'assurances, les Ateliers fonctionnent sans subside et avec les moyens du bord, pour garder leur indépendance. Les quatre animatrices sont bénévoles et un peu débordées par les demandes, qui affluent de partout. Ainsi, elles viennent de lancer une animation « patchwork » à la Résidence du Moulin, le lundi après-midi. Elles programment aussi deux nouveaux ateliers créatifs, dans la cave voûtée de la ferme du Douaire (av. des Combattants, 2), en collaboration avec le Centre culturel d'Ottignies : le lundi, de 10 à 12h, et le mercredi, de 14 à 16h. Les enfants, ados, parents, grands-parents, hommes et dames, y sont les bienvenus.

« On travaillera avec du matériel de récupération, pour créer des accessoires qui seront présentés lors du prochain Festival aux Tchinniss », annonce l'artiste-animatrice Angelina Passanisi.

Un atelier (chapeaux, tricot, bijoux...) est organisé dans les locaux de la Croix-Rouge (rue de Franquénies, 10), le mardi de 8h30 à 12h, et sera complété - dès le mois de mars - par un atelier de récupération d'objets décoratifs, le jeudi de 14 à 16h.

### **Soupe populaire**

L'ASBL propose une soupe populaire gratuite, pas seulement pour les plus démunis, tous les 15 jours (le samedi dès 19h15), à l'église Notre-Dame de Mousty.

« Un grand récipient est déposé à l'entrée de l'église, le vendredi. Les personnes qui le souhaitent y déposent des légumes », explique Angelina Passanisi. « On prépare la soupe le samedi matin, chez l'un ou chez l'autre, et c'est très amusant. Des liens se créent, qu'on n'aurait jamais imaginé. »

Les animatrices ont encore plein de projets, notamment des ateliers dans les quartiers, sur les places ou dans la rue, pendant les beaux jours de l'été. Elles espèrent également voir se créer un atelier de couture pour jeunes filles et mamans seules, à Kinshasa.

« Dans cette optique, nous avons exposé 20 marionnettes géantes à la Nuit africaine, au Bois des Rêves, en juin dernier. Les visiteurs ont été surpris de ce qu'on pouvait faire avec du matériel de récupération. Ils nous ont apporté des machines à coudre, que nous allons acheminer vers l'Afrique. »

Les Ateliers ne pourraient pas exister sans le soutien de la Saint-Vincent de Paul, des magasins du monde Oxfam, du magasin l'Air du Temps, du Centre culturel... Pour renflouer la caisse, ils projettent de tourner avec un spectacle « La folle aventure de M. Leone », qu'il est possible d'accueillir chez soi, ou dans une salle, pour animer un anniversaire : 100€ la prestation d'une heure et quart. ■

**Les dons (pulls et pelotes de laine, coupons de tissu, peinture, matériel de bricolage et de couture) sont les bienvenus, sur rendez-vous au 010 / 41 10 23 ou 0475 / 936 647. Ateliers créatifs à la ferme du Douaire : 25€/an (assurance) + 2€ par atelier.**

## LE DOJO D'ASMADE



Atelier de **MEDITATION**  
le jeudi soir  
Cours de **MASSAGE SHIATSU**  
Massages individuels

11, rue du Chemin de Fer à 1340 Ottignies  
Tél.: 010 / 402.132 • [asmade@skynet.be](mailto:asmade@skynet.be)  
Renseignements : 0475 / 987.995 Françoise Eglème  
0476 / 216.881 Marc Nolmans

## Néo-sève

Alimentation naturelle et diététique  
Compléments alimentaires  
Cosmétique  
Produits d'entretien  
Articles cadeaux

21, rue Émile Henricot  
1490 Court-Saint-Étienne  
Tél.: 010 6150 66 - Fax: 010 6154 98

Du mardi au samedi, de 9 à 12h30 et de 14 à 18h, sauf samedi après-midi

## ROOBROUCK



N'oubliez pas  
l'entretien  
de votre  
tondeuse!

Outillages et matériels de jardinage.

N4 - Grand'Route, 12 ■ 1435 Corbais  
Tél. 010 65 57 38 ■ Fax 010 65 90 42



Particuliers et professionnels

STIHL

VIKING



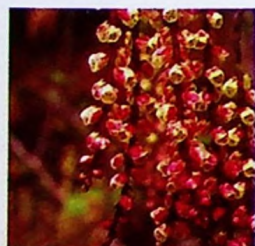
[www.roobrouck.be](http://www.roobrouck.be)



Pépinière Le Try

Vivez votre jardin  
**autrement**

Producteurs de plantes choisies, Dominique et Simon de Witte  
vous conseillent pour vivre intensément votre jardin



Ouvert du mardi au samedi  
de 9h à 12h30 et de 14h à 18h

Rue du Puits, 37 - 1341 Cérroux (Ottignies)  
Tél: 010 61 40 92 - Fax: 010 61 82 79  
Email: [info@letry.be](mailto:info@letry.be) - Site: [www.letry.be](http://www.letry.be)

# Collecte des organiques



L'eco-conseillère Dorothee Hébrant présente la poubelle qui permet de laisser l'air circuler autour du sac.

Pour rappel (lire le BCO n°162 de décembre 2009), depuis le 1<sup>er</sup> février, le camion qui passe dans les rues est un camion bi-compartmenté qui collecte simultanément - mais dans des compartiments différents - les déchets organiques et les déchets résiduels. Les premiers sont envoyés à la dalle de biométhanisation de Tenneville ; les seconds, à l'incinérateur.

Conservez le guide du tri publié ci-dessus, qui reprend la liste des déchets qui peuvent être déposés dans les sacs biodégradables.

Les sacs destinés à la collecte des déchets organiques sont en vente dans la majorité des commerces qui assurent la distribution des sacs jaunes, au prix de 3€ le rouleau de 10 sacs.

La solution des conteneurs reste d'application dans les logements multiples. Des informations complémentaires sur le système des conteneurs peuvent être obtenues auprès du service Environnement.

## Utilisation du sac

- Ne le mettez pas en contact avec le sol
- Laissez l'air circuler tout autour (l'idéal est de l'accrocher à une poubelle destinée à cet effet)
- Limitez la durée de remplissage à maximum deux semaines
- N'y versez pas les déchets de cuisine liquides ou trop chauds, cela accélérerait la décomposition des déchets. Les sacs commencent leur dégradation après 3 semaines, dans des conditions normales de température et d'humidité. En mettant du chaud ou de l'humide, le processus sera accéléré.
- Emballez de préférence vos déchets organiques dans du papier journal ou des sachets à pain en papier. ■

Renseignements : 010 /42 05 66 - hebrantd@olln.be ou www.olln.be



# Rejoignez le PCDN

Les membres du Plan Communal de Développement de la Nature (PCDN) vous invitent à leurs prochaines activités :

- Entretien de la cressonnière de Pinchart : le 5 février, dès 10h.
- Opération grenouilles : le 28 février, dès 10h. Rendez-vous au bois du Buston (Limelette)
- Réunion PCDN : le 8 février, à 20h, à la Maison de la Citoyenneté d'Ottignies (15,

rue des Deux Ponts). Au programme : cressonnière (bilan et actions futures pour un plan de gestion), prairie Orban, lac de Louvain-la-Neuve, bois de l'Escavée (construction d'une mare avec le Crabe et quelques riverains), programmation des opérations de sauvetage des grenouilles, jardins ouverts et fleuris... ■

Renseignements : 010 / 42 05 72.

## Les arbres de la Sainte-Catherine

Les 3900 arbres offerts à l'occasion de la Sainte-Catherine, le 28 novembre, ont tous trouvé acquéreurs.

La Ville et son Conseil consultatif de l'Environnement organisaient une distribution gratuite de 3900 arbres de 20 essences différentes (érables, charmes, noisetiers, aubépines, cornouillers, hêtres, prunelliers, fusains, tilleuls...), à l'occasion de la Sainte-Catherine, le 28 novembre en matinée, sur le parking SNCB des Droits de l'Homme.

Plus de 200 personnes sont venues chercher les plants offerts par la Région wallonne. Des habitants d'Ottignies - comme Michel Tavernier, qui souhaitait planter une

haie de hêtres - mais aussi des communes voisines - comme Danièle Lebrun, de Lasne, qui a opté pour des arbustes à baies, dans le but de faire plaisir aux oiseaux.

« Notre haie de hêtres a souffert du dernier hiver : 10 plants sont morts, que nous devons remplacer », nous ont expliqué Sarah et Emmanuel Walravens, de la rue de l'Invasion. Ils attendaient la fin de l'opération, pour pouvoir emmener plus que les cinq arbres offerts à chaque famille.

L'échevine de l'Environnement Cécile Lecharlier, l'éco-conseillère Dorothée Hébrant et le président du Conseil consultatif de l'Environnement Stéphane Vanden Eede étaient sur place, pour donner des conseils aux visiteurs : les caractéristiques des arbres (hauteur, présence d'épines ou de baies...), la façon de les planter (pralinage...), dans quel sol... Harold Grandjean, attaché à la Direction des espaces verts de la Région wallonne, était là aussi, pour constater la réussite de l'opération et répondre aux questions éventuelles. Ce sont les charmes qui ont eu le plus de succès, de même que les hêtres, noisetiers et autres sureaux.

La Ville et son Conseil consultatif de l'Environnement espèrent pouvoir offrir à nouveau des arbres, l'an prochain. Peut-être des fruitiers ? ■



## Compost : pourquoi et comment ?

L'ASBL Nature et Progrès programme deux conférences à Ottignies :

- « Le compost de déchets ménagers, pourquoi et comment le réaliser ? », le samedi 20 février, à 14h30, à la Maison de la Citoyenneté (15, rue des Deux Ponts) ;
- « L'alimentation dans tous ses états », le dimanche 14 mars, à 14h30, à la Grange du Douaire.

Renseignements : 010 / 61 36 68.

# Trois fleurs, pour les meilleurs !

Si on se lance quelques bouquets, c'est parce qu'Ottignies-Louvain-la-Neuve est la seule commune du Brabant wallon à avoir obtenu le label « trois fleurs » au concours provincial « Villes et villages fleuris 2009 ». Comme en 2008 et en 2007.

La Province a décerné ses labels « Villes et villages fleuris » le 18 janvier au domaine du Bois des Rêves, à Ottignies. Cocorico : sur les onze communes qui ont participé au concours en 2009, Ottignies-Louvain-la-Neuve est la seule à avoir obtenu trois fleurs. Comme en 2008 et en 2007 déjà.

Les membres du jury ont félicité notre Ville pour le fleurissement de qualité (la grande diversité des plantes et leur durée de vie, l'harmonie des couleurs), la beauté et l'utilité des talus en fauchage tardif, les alignements de saules têtards, la cohérence des aménagements. Ils ont remarqué que les habitants de toutes les entités participaient au fleurissement.

« En 2009, nous avons ajouté le fleurissement du rond-point de Veszprem, sur l'avenue des Droits de l'Homme, et cinq bacs « d'orangerie » - réalisés par les ouvriers communaux - au boulevard Martin et à l'avenue Reine Astrid, pour réaliser un effet de porte et réduire la vitesse des automobilistes à l'entrée de la ville », indique Jacques Ponthière, responsable du service communal Plan Vert.

Les membres du jury estiment que la dalle centrale de Louvain-la-Neuve pourrait être encore plus fleurie, notamment sur le domaine de L'Esplanade (place de l'Accueil et rue Charlemagne, très fréquentées) et regrettent que le jeu d'eau de la fontaine du Cœur de Ville demeure inactif.



Jacques Ponthière, Jean-Luc Roland et Alain Trussart.

Le député provincial en charge de l'Environnement Alain Trussart a signalé que 2010 avait été déclarée « année internationale de la biodiversité » : « Dans un monde où les enjeux environnementaux sont souvent planétaires, liés à des solutions technologiques sophistiquées, il ne faut pas oublier la nature au quotidien. Cette notion recouvre différents aspects : la biodiversité dans notre jardin, notre quartier, les petits éléments du paysage, les chaînons du maillage écologique. Pour cela, nul besoin de machines ultramodernes. Il faut juste un peu de temps et de la bonne volonté. »

## Six autres communes

En remettant cette distinction, la Province entend inciter les municipalités à embellir leurs centres et les façades de leurs bâtiments.

Le label a été décerné à six autres communes qui offrent un cadre de vie floral intéressant à leurs habitants. Jodoigne a obtenu deux fleurs et Ittre, Perwez, Villers-la-Ville, Wavre et Waterloo, une fleur. ■

## Vous aussi, fleurissez et faites découvrir votre jardin

Vous êtes passionné(e) de jardins, vous avez envie de partager votre passion, donner et recevoir des conseils, montrer votre savoir-faire... Vous appréciez aussi que votre ville soit particulièrement bien fleurie, pour le bonheur de tous ceux qui la fréquentent...

Cette année encore, nous vous proposons d'ouvrir votre jardin au public. Merci de bien vouloir compléter le bulletin d'inscription et le renvoyer avant le 1<sup>er</sup> mars à Dorothee Hébrant, service Environnement, Espace du Cœur de Ville, 2, à 1340 Ottignies (ou hebrantd@olln.be).

Nom, prénom .....

Adresse et téléphone .....



Des stages pour s'amuser...

mais de qualité !

Au programme : Trapèze et tissu aérien, équilibre sur fil, tonneau, boule. Monocycle, rolla-bolla, échasse, jonglerie en tous genres. Spectacle de fin de stage.

Info : 02/640.16.77  
www.ecbw.be



	Date (2010)	Age	Lieu
CARNAVAL	Du 15 > 19/02	3-6 ans et 6-12 ans	Ecole des Bruyères Avenue des Arts 11 1348 LLN
Pâques 1	Du 06 > 09/04	6-12 ans	Ecole du Blocry Rue de l'Invasion 119 1340 Ottignies
Pâques 2	Du 12 > 16/04	3-6 ans et 6-12 ans	Ecole des Bruyères
ÉTÉ 1	Du 05 > 9/07	3-6 ans et 6-12 ans	Ecole des Bruyères
ÉTÉ 2	Du 12 > 16/07	3-6 ans et 6-12 ans	Ecole des Bruyères
ÉTÉ 3	Du 9 > 13/08	6-12 ans	Ecole des Bruyères
ÉTÉ 4	Du 16 > 20/08	3-6 ans et 6-12 ans	Ecole des Bruyères
ÉTÉ 5	Du 23 > 27/08	3-6 ans et 6-12 ans	Ecole des Bruyères



# Vacances sportives

**Pâques-Juillet-Août**  
Des stages pour la tête et les jambes  
Unique en Brabant Wallon



010 400 501

www.sport-culture.be

LA FERME DU BIÉREAU  
LA MAISON DE TOUTES LES MUSIQUES  
A LOUVAIN-LA-NEUVE

JEU 04.02.2010 CONTEMPORAIN/JAZZ

**CLARINETTE  
CONTEMPORAINE,  
SAX JAZZ  
FABRICE ALLEMAN  
ET LA CHAPELLE  
MUSICALE DE TOURNAI**

JEU 11.02.2010 JAZZ  
**JAZZ ME DO**

MAR 23.02.2010 MUSIQUE DU MONDE  
**QUENTIN DUJARDIN**

JEU 25.02.2010 CLASSIQUE  
**RICERCAR CONSORT:  
L'ART DE LA FUGUE**

VEN 12.03.2010 ROCK/POP/CHANSON  
**KARIN CLERCQ &  
VINCENT LIBEN**

SAM 20.03.2010 LITTÉRATURE/HIP-HOP  
**L'ÉTRANGER REMIX**

JEU 01.04.2010 SLAM/MUSIQUE DU MONDE  
**BALOJI ET L'ORCHESTRE DE LA KATUBA**

JEU 29.04.2010 ROCK/POP/BLUES  
**BJØRN BERGE**

JEU 06.05.2010 JAZZ  
**MENAGE ARTOIS**

JEU 20.05.2010 MUSIQUE DU MONDE  
**LA ROZA ENFLORESE**

LA FERME  
DU BIÉREAU

FERME DU BIÉREAU  
AVENUE DU JARDIN BOTANIQUE  
(PLACE POLYVALENTE)  
1348 LOUVAIN-LA-NEUVE

RÉSERVEZ EN LIGNE  
[WWW.FERMEDUBIEREAU.BE](http://WWW.FERMEDUBIEREAU.BE)  
070 22 15 00 (0,3€ LA MINUTE)  
INFO@FERMEDUBIEREAU.BE  
EN VENTE À L'AGORA (LLN)



# « D6bels on Stage » à la Ferme du Bièreau

Renan Luce était à Louvain-la-Neuve le 13 janvier, et Sttella le lendemain, pour deux enregistrements de l'émission télé de la RTBF « D6bels on Stage » à la Ferme du Bièreau. D'autres enregistrements sont programmés, réservez vos places !

Quelque 250 chanceux ont assisté, le 13 janvier, à l'enregistrement d'une émission « D6bels on Stage » (RTBF TV) à la Ferme du Bièreau (Louvain-la-Neuve). C'est que les animateurs - Sophie Frison et Manu Champagne - recevaient du beau monde : les chanteurs et guitaristes français Renan Luce et Dorothee Hannequin (« The Rodeo », ex-« Hopper »), le groupe belge Eté 67 et le guitariste belge Jacques Stotzem. Pendant près de deux heures, les artistes ont évoqué leurs parcours, coups de cœur

musicaux, nouveaux albums, expériences de scène... et interprété plusieurs titres, dans le cadre enchanteur de la ferme. L'émission sera diffusée le 11 février prochain, sur La Deux.

Une autre émission « D6bels on Stage » était enregistrée le lendemain à la Ferme, avec Sttella, Alix Leone, Pierre Souchon et Atomique de Luxe. Elle sera diffusée le 4 mars.

Deux émissions seront encore enregistrées les 17 et 18 mars, à 19h30, pour lesquelles la programmation sera connue une quinzaine de jours auparavant. Réservez vos places dès à présent, l'entrée ne coûte que 2€. Inscriptions au 070 / 22 15 00 ou sur [info@fermedubiereau.be](mailto:info@fermedubiereau.be) ■



Renan Luce et Eté 67 étaient à la Ferme du Bièreau, le 13 janvier.



# Quatre musiciens *à la retraite*

A l'occasion de leur soirée de Sainte-Cécile, le 21 novembre, les membres de la Philharmonie Royale Concordia (PRC) ont fêté quatre musiciens qui viennent de quitter l'orchestre.

Trois « piliers » de la Philharmonie Royale Concordia (PRC) ont décidé de prendre une retraite bien méritée. Ils étaient fêtés le 21 novembre, à l'occasion de la soirée de Sainte-Cécile de la PRC, à la Maison de la laïcité d'Ottignies :

Camille Ancion a obtenu une médaille pour plus de 65 ans de musique. Il a commencé par apprendre l'accordéon, en 1940, avec Omer Lambilotte. En 1945, il a rejoint le pupitre des saxophones de la société « Les noir talons » de Court-Saint-Étienne. Il est devenu secrétaire de la Philharmonie Royale Concordia en 1959, pour l'organisation des 100 ans, est resté actif au sein du Comité avant d'en devenir le président, en 1975.

Georges Haquenne a lui aussi obtenu une médaille pour plus de 65 ans de musique. Il a commencé la clarinette à l'âge de 7 ans, joué du sax ténor et du sax alto au sein de diverses sociétés musicales, et animé les offices religieux à l'église de Bourgeois/Rixensart. Il a rejoint les rangs de la PRC après avoir reçu un saxophone baryton, à 60 ans !

Maurice Ladrière totalise 33 ans de musique. Il a débuté à 40 ans, après que le professeur de cuivre de l'académie lui ait dit qu'il avait une bouche à jouer du trombone ! Il a d'abord fait partie de la fanfare de Limelette avant de passer à la PRC en 1978.

Le flûtiste Gustave Goedhuys, à la PRC depuis quelques années, a lui aussi décidé d'arrêter.

La PRC manque de musiciens aux pupitres des basses et de la percussion. Avis aux amateurs ! Les répétitions se déroulent le samedi, de 9 à 12h, à la ferme du Douaire (Ottignies). Prochains concerts : les 27 et 28 mars au Centre culturel d'Ottignies. ■

Renseignements : 010 /45 55 98 ou [georgetwillems@hotmail.com](mailto:georgetwillems@hotmail.com)

## Décès de Marcel Martougin

Nous avons appris le décès du clarinettiste Marcel Martougin, le 28 novembre 2009. Il avait été fêté avec son épouse Yvette, le 6 septembre 2008, pour leurs 78 ans de musique, dont près de 50 ans au sein de la PRC.

Camille Ancion, Georges Haquenne, Maurice Ladrière et Gustave Goedhuys ont quitté la Philharmonie Royale Concordia.





# Des animations *AUSSI* pour les habitants



Les représentants des kots Organe, KPI, Etincelle et TUL.

Ciné forum, soirées contes, location de BD et de costumes... les kots-à-projets de l'UCL regrettent de ne pas voir plus d'habitants à leurs activités. Ils y sont les bienvenus.

Les 79 kots-à-projets (Kap's) de l'UCL et leur collectif « Organe » s'étonnent – et regrettent – de ne pas voir plus d'habitants participer aux activités qu'ils organisent quotidiennement dans la cité universitaire. Les conférences des kots ONU, Europe, Astro... sont de grande qualité, généralement données par des personnalités connues ; le ciné forum programme d'excellents films tous les jeudis, à 20h30, dans les anciens cinémas Agora ; le kap Contes propose des soirées contes tous les 15 jours, à 20h, autour d'une délicieuse tasse de thé ; les kots Méca, Manga, BD, Jeux et 'Stume louent respectivement des outils, mangas, BD, jeux et costumes, à destination de tous. D'autres proposent des cours de danse, chant, dessin, jonglerie... Il existe aussi

plusieurs écoles de devoirs et des kots qui s'occupent des personnes handicapées.

« Ces animations et services ne coûtent que quelques cents ou euros (2€ pour le ciné forum), quand ils ne sont pas carrément gratuits (les soirées contes) », expliquent Martin Raucant et Olivier Carlier, vice-président et trésorier du kot Organe. « Alors qu'il n'y a plus de cinéma à Louvain-la-Neuve, le ciné forum n'attire qu'une poignée d'habitants habitués, sur les quelque 250 spectateurs qui y assistent tous les jeudis. »

La faute, sans doute, à un manque de communication. La nouvelle équipe de l'Organe a invité les 700 étudiants kapistes à diffuser leur agenda. Le Bulletin communal et le site internet de la Ville [www.olln.be](http://www.olln.be) publieront les annonces qui leur parviendront. Celles-ci sont régulièrement mises à jour sur le site [www.carpestudentem.org](http://www.carpestudentem.org) et affichées sur une cinquantaine de panneaux, au centre de Louvain-la-Neuve. →

## Festival de théâtre et semaine interculturelle

Si de nouveaux kaps sont apparus en 2009 (ainsi le kot Api, qui organise des activités « couleur miel » : visites de ruches, foire au miel... et le kot-é-Chine, lieu de rencontre entre Chinois et Belges, qui propose des tables de conversation et des cours de cuisine chinoise), d'autres existent depuis de nombreuses années. Le TUL par exemple, qui proposera son 10<sup>e</sup> festival de théâtre amateur étudiant Universatil, du 15 février au 11 mars prochains.

« Les spectateurs pourront découvrir quatre pièces, qui seront chacune jouées quatre fois », précise Mathilde Gérard, du TUL. « Il s'agit du plus gros festival étudiant en Belgique francophone. On retrouve quelques habitants parmi les comédiens... ils pourraient être plus nombreux à se présenter aux auditions que nous organisons. Le niveau est de plus en plus élevé, la structure de plus en plus professionnelle. »

Le KPI (Kot Partenaires Interculturels) proposera sa 9<sup>e</sup> semaine Bokutani (« accueil », en lingala), dès le 19 avril, avec l'Association des Résidents du Placet (ARP). Au programme : conférences, débats... et un grand souper concert, le jeudi soir, au Placet.

« Nous participons à la quinzaine Campus Plein Sud et au rallye Louvain-le-Monde, nous proposons des soirées cinéma, des excursions, des concerts, des soupers... pour permettre aux personnes venues d'horizons différents de se rencontrer afin de faire découvrir leur pays, leur culture, leur personnalité », détaille Cédric Cassiers, du KPI.

Le kot Etincelle a souhaité ouvrir son journal culturel aux habitants et collabore désormais avec l'AH Info. Il promeut aussi - c'est nouveau - les manifestations organisées par la Ville.

« Depuis 2009, notre journal est distribué en toutes boîtes, dans la cité universitaire. Nous allons passer à 3500 exemplaires », se réjouit Johanan Tang, de l'Etincelle. « Un 4<sup>e</sup> numéro doit sortir le 22 février... il y en aura encore deux ensuite, avant le mois de juin. »

Les habitants d'Ottignies, Limelette et Cérroux-Mousty peuvent lire L'Étincelle sur le site [www.kap-etincelle.be](http://www.kap-etincelle.be) ou en faire la demande à l'adresse [etincelle@kapuclouvain.be](mailto:etincelle@kapuclouvain.be) ■

La liste de tous les kots-à-projets est disponible sur le site [www.kapuclouvain.be](http://www.kapuclouvain.be). On peut aussi l'obtenir sur simple demande auprès de l'Organe : 010 / 45 13 93 ou [organe@kapuclouvain.be](mailto:organe@kapuclouvain.be)

## Foire des kaps

Une foire des kaps aura lieu le mercredi 10 mars, de 12 à 17h, sur la place de l'Université et la Grand-Place de Louvain-la-Neuve. L'occasion de découvrir les activités proposées par les différents kots-à-projets et de participer - gratuitement - à des animations pour enfants et adultes.



## Semaine du film européen

Le « KapEurope » organise sa semaine du film européen, du 23 au 25 février. L'objectif est de prendre conscience des différentes réalités européennes, au delà du grand marché commun, du nouveau Président de l'Union ou de ses institutions! Quels sont les défis de l'Union dans le monde? A quoi doit elle faire face? Quels sont les dangers?

### Au programme :

- Mardi 23 février, à 20h30, au STUDIO AGORA (ancien cinéma): « Die Welle »
- Mercredi 24 février, à 20h30, dans l'auditoire AGORA 11: « Comment nous sommes tous devenus américains »
- Jeudi 25 février, à 20h30, au STUDIO AGORA: « Welkom »

Prix: 2 €/séance ou 3€/3 séances.

Renseignements: [www.kapeurope.be](http://www.kapeurope.be)

## Foire médiévale

Le kot-à-projet « Maison de l'Histoire » organise sa 4<sup>e</sup> foire médiévale, les 31 mars et 1<sup>er</sup> avril, sur la Grand-Place de Louvain-la-Neuve. Au programme : exposition, reconstitutions de la vie quotidienne médiévale, démonstrations d'artisanat et d'art de la guerre, ateliers de bricolages pour les enfants, initiation interactive au quotidien médiéval, ateliers de contes, de voyance, de danse, de cuisine, de jeux...

Venez écouter les troubadours et ménestrels, regarder les spectacles de jonglerie, les animaux de basse-cour et les nombreux passionnés en costumes d'époque.

Renseignements : 0494 / 12 63 46 ou [mdh@kapuclouvain.be](mailto:mdh@kapuclouvain.be)



## La BD à l'honneur



Pour la 3<sup>e</sup> année consécutive, le kot BD vous convie au festival BD « Noct'en Bulles », le 18 mars, à 20h, dans les auditoriums Agora de Louvain-la-Neuve. Au programme : découverte des dessous du monde de la BD, rencontre avec les auteurs, séances de dédicaces, sérigraphies... Il se murmure déjà quelques noms d'auteurs et de scénaristes : Clarke (Mélusine, Mister Président), Jean Van Hamme (XIII, Largo Winch, Thorgal) et François Schuiten (artiste en résidence UCL 2009-2010). La liste est régulièrement mise à jour sur le site <http://kotbdlln.jimdo.com!> Entrée gratuite !

L'exposition itinérante « Les musées planchent sur les bulles » sera visible du 8 au 20 mars, aux Halles universitaires de Louvain-la-Neuve. Elle propose de découvrir la Wallonie via un parcours d'une vingtaine de planches uniques. Chaque artiste avait pour thème « un musée par planche ». Certains ont réalisé une histoire concrète, d'autres se sont montrés plus fantaisistes... Entrée gratuite !

Renseignements : 0484/99 35 34 ou [kotbd@kapuclouvain.be](mailto:kotbd@kapuclouvain.be)

## Danse



Pour la 5<sup>e</sup> année consécutive, le « Kot Et Danse » - qui promeut la diversité de la danse sur le site de Louvain-La-Neuve - vous invite à son spectacle. Le 25 mars, de 21 à 22h, dix danseurs vous emmèneront dans une ambiance mouvementée unique en son genre! Lieu: Salmigondis, place des Sciences, à Louvain-La-Neuve. Prix: 2€

Renseignements: 010 / 24 46 14 ou [kotetdanse@kapuclouvain.be](mailto:kotetdanse@kapuclouvain.be)



CAMPUS PLEIN SUD

## Campus Plein Sud

La quinzaine « Campus Plein Sud », cette année sur le thème « L'impact des crises dans le Sud », aura lieu du 22 février au 5 mars, à Louvain-La-Neuve. Conférences, souper-débats, projections de films, tables rondes, jeux de société, forums...

Renseignements : [www.campuspleinsud.org](http://www.campuspleinsud.org), 0498 / 01 62 77 ou [devlopkot@kapuclouvain.be](mailto:devlopkot@kapuclouvain.be)

## Le Jeu des Dictionnaires

Le jeudi 25 février, le kot-à-projet « Ardoise » rassemblera l'équipe de l'émission radiophonique « Le Jeu des Dictionnaires » (RTBF - La Première), dès 18h, dans l'auditoire Sciences 10 de Louvain-la-Neuve. PAF : étudiants: 4€ (prévente)/6€ (sur place) ; adultes: 7€ (prévente)/9€.

Renseignements : 0497 / 62 80 56 ou [kotardoise@kapuclouvain.be](mailto:kotardoise@kapuclouvain.be)

# Le Père Noël récompense les dames

Les Ottintois ont été sages, cette année, car le Père Noël a été fort généreux en bonbons, le 18 décembre, entre les étals du marché d'Ottignies et dans la galerie commerciale du Douaire. Il était accompagné par la fanfare des Joyeux Lurons de Villers-la-Ville.

« Je viens me promener chaque année à Ottignies, car l'ambiance y est

*extraordinaire* », confie le Père Noël. « Les enfants sont gentils et leurs mamans, très jolies. Elles sont d'ailleurs plus sages que les messieurs, qui me demandent de gros cadeaux, comme des voitures ! Comment voulez-vous que je transporte tout cela ?! »

Bernadette Taymans et Lisette Goies, d'Ottignies, ont reçu deux grosses poignées de caramels. « C'est vrai, j'ai été très sage en 2009 et pour me remercier, le Père Noël m'a offert un petit séjour dans le Sud de l'Espagne, avec mon fils. Je lui ai aussi demandé de bien vouloir contribuer à ce qu'il y ait plus d'équité et de paix dans le monde », explique la première.

A l'issue de sa balade, le Père Noël s'est offert une dégustation de vin chaud sur le stand du Comité des Fêtes de Wallonie. Il a aussi découvert le marché de Louvain-la-Neuve, le 22 décembre. ■



Bernadette Taymans et Lisette Goies, récompensées par le Père Noël.

## Nos habitants publient



### Christian Laporte (Ottignies)

Godfried Danneels - Confidences d'un cardinal - Entretien avec les journalistes Christian Laporte (La Libre Belgique) et Jan Becaus (VRT), préface d'Herman Van Rompuy. Aux éditions Fidélité & Racine, 18€.

Le cardinal Danneels évoque sa jeunesse, ses modèles, sa vocation, sa formation de liturgiste, Vatican II et le rôle de la squadra belga, tous les grands textes de l'Eglise, la crise de Louvain, la décolonisation, sa nomination comme évêque puis très vite comme archevêque, son statut de « papabile »... Il parle aussi, sans langue de bois, de la difficulté de croire, du rapport entre science et foi, de la dépénalisation de l'avortement en Belgique, du manque de vocation, mais aussi de son rapport aux médias et à la culture.



### Charles Delhez (Louvain-la-Neuve)

Sous le ciel étoilé... Contes et paraboles. Aux éditions Fidélité, 16€.

Le Père Charles Delhez - curé de la paroisse de Blocry, rédacteur en chef du journal Dimanche - a rassemblé une centaine d'histoires, certaines très connues, d'autres moins, d'autres encore totalement inédites. Le livre est un bel objet, avec une couverture bleue vernie à la surface de laquelle affleure un dessin au trait embossé et relevé à l'argent. L'intérieur est enrichi d'une cinquantaine de dessins originaux dus au pinceau de l'artiste parisienne Fleur Nabert.

Nous réalisons et imprimons vos cartes de visite à un prix défiant toute concurrence.

ENTREPRISES  
**ethioux**  
SALLE DE FORMATION A A Z

**1000** cartes de visite  
au prix de **150 €** (htva)



Ce prix comprend :

- **Création et mise en page** au départ de vos textes dactylographiés et photos numériques
- Envoi d'une **épreuve de relecture** pour corrections éventuelles
- Impression en **quadrichromie recto et verso** sur papier **380 gr/m<sup>2</sup>**
- **Plastification mate** recto et verso
- **Livraison gratuite** (Ottignies-LLN et communes avoisinantes)

**Redline**  
Communication

Intéressé ?

Contactez-nous au 0475 / 225 690 ou  
info@redline-communication.be

**fnac**  
Café  
Be sweetly

*Bienvenue au  
Fnac café be sweetly*

Découvrez des cafés exclusifs et des chocolats dans tous leurs états.

D'ici ou d'ailleurs,  
mille et une douceurs.

A offrir ou à partager,  
sur place ou à emporter

[www.fnac.be](http://www.fnac.be)  
[www.besweetly.eu](http://www.besweetly.eu)

Fnac Café  
Place de l'Accueil 1348 LLN

**Nouveau centre de remise en forme et de bien-être haut de gamme à Limelette (Ottignies).**

Le plus beau, le plus vaste et le plus complet du Brabant wallon. Venez vite le découvrir

**Conditions spéciales** début 2010, ne ratez pas **les bonnes résolutions !**



Fitness – Cours collectifs – Cardio-training – Piscine – Aquagym  
Hammam – Sauna finlandais – Jacuzzi – Jets de massages aquatiques

**Découvrez nos 5 autres salles sur [www.kineo.be](http://www.kineo.be)**



**LIMELETTE**

(Ottignies - Louvain-la-Neuve)

**Rue Alfred Haulotte, 52**

ottignies@kineo.be

**010 41 11 56**

**SUR LE SITE DU TENNIS CLUB DE L'EPINE**





# Petites annonces

## Bourse aux vêtements d'été

La bourse aux vêtements d'été de la Ligue des Familles - pour enfants et adolescents de 0 à 18 ans - aura lieu à la salle Placet (6, rue des Sports, à Louvain-La-Neuve), le samedi 13 mars, de 9 à 13h. Dépôt (maximum 25 vêtements, propres et en bon état) la veille, sur rendez-vous. Frais de dépôt : 2 € pour les membres de la Ligue et 4 € pour les non membres.

Renseignements : 0479 / 39 74 04 à partir du 15 février, de 17 à 20h.

## Concert dansé

L'Orchestre symphonique des jeunes de Bruxelles, le chœur «Si ça vous chante» de Gentinnes et le cours de danse de l'Académie de Sombreffe vous invitent à leur concert «B Dance » alliant musique et mouvement, le 13 mars, à 20h, à la Ferme du Biéreau de Louvain-la-Neuve (avenue du Jardin Botanique). Un dialogue entre les oeuvres de Béla Bartók, Alexandre Borodine, Johannes Brahms et des interventions dansées...

Tarifs : 13€/11€ (prévente). - de 26 ans - 10€/8 € (prévente).

Gratuit pour les - 12 ans.

Renseignements : 02/ 550 13 36 ou orchestredesjeunes@gmail.com

## Truc à Troc

Découvrez les 1001 trésors (vêtements, vaisselle, matériel de puériculture) de la boutique de seconde main « Truc à Troc ». A Louvain-la-Neuve, place du Puddleur (face à l'école des Bruyères). Lundi, de 14 à 17h45 ; jeudi, de 9 à 17h45.

## Jumelage avec Tiassalé

Le Comité de jumelage avec Tiassalé communique la nouvelle adresse de son site internet : <http://www.tiassale-ottignies-lin.org>

## Rallye touristique des Ardennes brabançonnaises

La 9<sup>e</sup> édition du rallye touristique des Ardennes brabançonnaises aura lieu le dimanche 28 mars. De Chaumont-Gistoux à Rixensart, de Grez-Doiceau à Ottignies-Louvain-la-Neuve, en passant par Wavre, vous sillonnerez notre magnifique région - à pied ou en voiture - et vous découvrirez les richesses de notre patrimoine BD. Des questionnaires seront distribués pour chaque commune. Les résultats seront proclamés lors de la réception du soir. Un prix sera remis à chaque voiture participante.

## Informations pratiques :

PAF : 15€ pour deux personnes / 5€ par personne supplémentaire dans la voiture.

Repas de midi sur réservation : 11€ adulte / 7€ enfant

Date limite des inscriptions : 22 mars.

Paiement à la Maison du Tourisme des Ardennes brabançonnaises (rue de Nivelles, 1, à Wavre) ou sur le compte BE 71 7320 0263 0569

Renseignements : 010 / 23 03 57 ou admin@mtab.be

## Fabrication de fromages et d'hydromel

La Confrérie des vins de fruits d'Ottignies-Louvain-la-Neuve vous invite à participer aux cours de :

- fabrication de fromages familiaux (St-Paulin et ricotta), avec Myriam Lapaille, de Mousty, les 10, 17 et 24 mars, de 19h30 à 22h30, dans les locaux de l'école Saint-Pie X d'Ottignies. Une journée de cours pratique aura lieu le 31 mars. PAF : 50€.
- fabrication d'hydromel avec les cercles apicoles « Le Moucht'i brabançon », le SRAWE et Apibrabant, les 7, 14, 21 et 28 avril, de 19h30 à 22h30, dans les locaux de l'école Saint-Pie X d'Ottignies + un week-end pratique, les 1<sup>er</sup> et 2 mai.

PAF : 50€.

Renseignements : 010 / 43 90 42 (fromage), 010 / 45 25 89 (hydromel) ou [coursconfrerie@gmail.com](mailto:coursconfrerie@gmail.com)



# Chasse aux œufs

Vu le grand succès rencontré en 2009, la Ville prévoit de réorganiser une grande chasse aux œufs pour les enfants de 3 à 8 ans, à la Ferme du Douaire. Elle aura lieu le samedi 3 avril, dans l'après-midi. Diverses activités seront organisées : maquillage,

jeux... Bloquez déjà la date, dans vos agendas !

Renseignements : service commerce :  
010 / 43 78 68.



## Souper paella

Le Comité des Fêtes de Wallonie, soutenu par l'échevinat des Fêtes, vous invite à une paella royale préparée par le Centre culturel espagnol de Wavre, le samedi 10 avril, dès 19h, à la salle Jules Ginion de Cêroux. Avec ambiance musicale et flamenco !  
PAF : 15€. Réservations avant le 4 avril, au 010 / 61 17 57 ou 0477 / 28 95 30.

## Vél'hocaille 2010

La bourse aux vélos « Vél'hocaille 2010 » aura lieu le dimanche 28 mars, de 10 à 17h, au Placet (place de l'Hocaille, 1, à Louvain-la-Neuve). Au programme : brocante vélos, atelier de petites réparations, gravage, animations vélo pour les petits...

Renseignement: [edith.neut@scarlet.be](mailto:edith.neut@scarlet.be)

# Nouvelles cartes postales



La Ville vient d'éditer cinq nouvelles cartes postales (carnets), sur les thèmes « Harmonie de rouges », « Harmonie de verts », « Harmonie de bleus », « Harmonie de jaunes » et « Harmonie de blancs ». Elles sont en vente au prix de 1€, à l'Office du Tourisme Inforville à Louvain-la-Neuve (à côté des guichets de la gare). ■

Renseignements : 010 / 47 47 47.

# Les Voies de la Liberté



Un festival pour informer sur la situation des libertés et des droits humains dans le monde, en février.

Le 3<sup>e</sup> festival « Les Voies de la Liberté » se déroulera du 8 au 19 février, à Ottignies-Louvain-la-Neuve. Au programme : six expositions (à L'esplanade, sur la place de l'Accueil, au complexe sportif de Blocry, au forum des Halles, à la Fnac et au Centre culturel d'Ottignies), des conférences, quatre concerts, des projections de films... pour informer sur la situation des libertés et des droits humains dans le monde.

L'accent sera mis sur l'utilisation des enfants-soldats. Quelque 300.000 enfants sont concernés, dans une quinzaine de pays (dont la Colombie et la Birmanie). Ce thème sera celui sous lequel seront placés les deux concerts de clôture :

- le 15 février, à 20h, à l'Aula Magna (avec Cali en tête d'affiche, Pep's, Gabriel Rios...), PAF : 30€/25€ (étudiants et moins de 26 ans). Réservations : [www.fnac.be](http://www.fnac.be) et [www.ticketnet.be](http://www.ticketnet.be)
- le 19 février, à 20h, à la Ferme du Biéreau (avec Jane Birkin en tête d'affiche, Eté 67, Stéphanie Blanchoud...), PAF : 15€. Réservations : [www.fnac.be](http://www.fnac.be) et [www.ticketnet.be](http://www.ticketnet.be)

Mais avant cela, ne manquez pas :

- la rencontre-débat entre Florence Aubenas et Stéphane Hessel, sur « Peut-on protéger les droits humains avec des traités et déclarations ? », le 8 février, à 20h, dans l'auditoire Socrate 10 de Louvain-la-Neuve.
- la Journée internationale contre l'utilisation des enfants soldats, le 12 février. Action symbolique avec les écoliers, de 10h30 à 12h30 sur la Grand-Place de Louvain-la-Neuve ; jazz rallye pour les hommes et femmes privés de liberté, dès 19h30 dans les établissements de Louvain-la-Neuve et à la Ferme du Biéreau.
- l'hommage théâtral à Anna Politkovskaïa, journaliste russe assassinée, le 13 février, à 20h30, au Centre culturel d'Ottignies. « Non rééducatable », une pièce de Stefano Massini traduite et adaptée par Pietro Pizzuti. Réservations : 010/ 41 44 35. Le Centre culturel expose aussi, jusqu'au 15 février, les photos du photjournaliste belge Bruno Stevens, prises à Gaza, et les sculptures de l'artiste congolais Freddy Tsimba.
- L'exposition « Fatal Foot Print », qui présente « l'empreinte fatale » des mines antipersonnel et des sous-munitions, sur la place de l'Accueil, jusqu'au 28 février. Les photos de Tim Dirven, Gaël Turine et John Vinck portées sur de grands cubes éclairés la nuit. ■

Découvrez le programme complet sur le site [www.lesvoiesdelaliberte.be](http://www.lesvoiesdelaliberte.be)





Rue de La Station 11 B | 1435 Mont-St-Guibert | Tél. 010 65 10 06 | [www.commechezvous.info](http://www.commechezvous.info) | Ouvert 7j/7

RESTAURANT

# Comme chez vous

Envie de titiller vos papilles? C'est dans une ambiance cosy que Sabine et David vous invitent à découvrir leur carte de saison. Ils vous proposent également un menu tendance revu chaque mois ainsi qu'un lunch 3 services servi le midi en semaine.



**LES MARQUES LES PLUS PRESTIGIEUSES**

**GT - CANNONDALE - SPECIALIZED - TREK - SCOTT - MBK  
DIAMOND - VIPER - ORBEA - GRANVILLE - MINERVA**

**LE NEW MOVIG STORE WAVRE 650M<sup>2</sup> D'EXPOSITION  
RÉPARATIONS & RÉGLAGES TOUTES MARQUES**

**ACCESSOIRES - VETEMENTS - DIETETIQUES**



**UNE ÉQUIPE DE PROFESSIONNELS  
À VOTRE SERVICE**

**322, chaussée de Louvain • 1300 WAVRE • Tél. : 010.22.45.12**

**E-mail: [info@movingstore.be](mailto:info@movingstore.be) • du mardi 10h00 au vendredi 19h00. Le samedi de 10h00 à 18h30**

## Il doit y avoir *une erreur de distribution*

Dans le monde du spectacle, on dirait une erreur de « casting ». C'est vrai que certaines séances du Conseil sont un vrai spectacle, avec les conseillers de la majorité dans le rôle des « bons » et dans le rôle des « méchants », ceux de la minorité.

Quand un membre de la majorité prend la parole, c'est du béni-oui-qui : en général, pas un bruit dans la salle, pas de réflexion désobligeante. Mais quand un membre de la minorité pose une question ou fait une remarque, il arrive fréquemment que le président de séance (le bourgmestre) ou un échevin ridiculise ce téméraire qui ose prendre la parole, accompagné quelques fois d'insinuations d'intérêts personnels dans le chef de l'intervenant, avec souvent un bruit de fond de réprimande venant des bancs des conseillers de la majorité qui soudain se réveillent lors des prises de paroles de la minorité.

Vous me direz, c'est le jeu du pouvoir et cela se passe ainsi dans tous les conseils communaux du royaume. Mais où cela coïncide, c'est quand le bourgmestre - président de séance et donc en principe garant du bon ordre et du déroulement paisible des séances - rugit contre l'intervenant parce qu'il ne partage pas son opinion.

## Chhhut !

Décembre 2006, déclaration de politique générale de la majorité « Olivier » : « *Nous allons réfléchir à des piste innovantes pour augmenter l'offre d'accueil de la petite enfance à Ottignies-Louvain-la-Neuve* ».

Trois ans plus tard, les membres du Collège réfléchissent encore mais n'innovent malheureusement pas beaucoup ! En une demi législature, un seul projet a vu le jour, la crèche parentale de Limelette. Or, ce dossier avait été initié sous la précédente mandature et a coûté très cher pour n'offrir que 14 places supplémentaires. Par ailleurs, si le concept d'impliquer les parents dans le fonctionnement de la crèche était « innovant » sur papier, sa mise en œuvre est plus que difficile. La Ville et l'ONE viennent de se rendre compte qu'un parent lambda n'est pas équivalent à une accueillante professionnelle et formée !

Pendant ce temps, les jeunes parents continuent de patienter sur d'interminables listes d'attente et se désespèrent de ne pas trouver de places d'accueil alors qu'ils doivent recommencer à travailler.

Le groupe MRIC déborde d'idées, qu'il est prêt à proposer au Collège. Elles ne sont pas forcément « innovantes » mais elles ont le mérite d'accroître le nombre de places sans

Cela s'est hélas passé lors de la séance du 30 septembre dernier, lorsque la majorité mettait au vote une étude de plus, concernant le développement durable de la commune à l'horizon... 2050. Oui, vous avez bien lu, dans 40 ans, quand la mer du Nord sera à quelques dizaines de kilomètres de Bruxelles. Etude pour étude, j'ai alors proposé d'inclure dans cette réflexion hautement stratégique un scénario de scission d'Ottignies et de Louvain-la-Neuve en 2 entités. Réaction violente et indignée du bourgmestre, qui n'accepte pas une telle éventualité et se dit en total désaccord avec cette proposition.

Pas de respect pour le droit d'opinion d'un membre de la minorité. Dans une assemblée démocratique, il semble normal que tous les conseillers fassent des propositions, quitte à les soumettre au vote pour voir si elles recueillent le quorum nécessaire. Mais notre bourgmestre Ecolo ne l'entend pas de cette oreille. Cerise sur le gâteau, ce dernier déclare que Louvain-la-Neuve serait alors une ville RIKIKI avec ses 10.000 habitants. C'est vraiment mal connaître Louvain-la-Neuve de la part de son bourgmestre.

Allez chiche, pourquoi ne pas essayer cette ville RIKIKI ?

**Jacky Reginster, conseiller communal liste LLN**

moyens budgétaires excessifs. Un exemple : les règles d'encadrement de l'ONE pour les accueillantes sont très strictes. Les locaux doivent être adaptés et sécurisés pour accueillir de jeunes enfants. Or, le domicile d'une personne qui souhaiterait se lancer dans cette démarche n'est pas forcément conforme et nécessite souvent de nombreux investissements qui découragent les candidates. Pourquoi la Ville ne mettrait-elle pas à disposition, comme cela se fait dans d'autres communes, des locaux à loyer modéré pour ces candidates accueillantes ? Une idée simple, efficace et peu coûteuse.

Mais, jeunes parents d'Ottignies-Louvain-la-Neuve, chhhut ! Ne réveillons surtout pas une majorité qui semble réfléchir très, très fort alors qu'elle dort !

**Pour le Groupe MRIC,  
Julien Tiget Pourtois, Nancy Schroeders**

*PS : Au nom du groupe MRIC, nous souhaitons faire un petit clin d'œil sans ironie mais avec beaucoup de sympathie à Mme Claude-Marie Vandergucht, qui a cédé son mandat de conseillère communale fin 2009, et qui a œuvré durant de nombreuses années pour améliorer l'accueil de la petite enfance dans notre ville.*

# Goldway Hamburger Restaurant

PROMOTIONS SPECIAL  
20<sup>ÈME</sup> ANNIVERSAIRE !

Au Temps Pour Soi

## Promo

### Saint Valentin :

Romantisme, bien-être et idée cadeau...



Au Temps pour Soi gonfle la valeur de vos chèques-cadeaux.

Vos bons à valoir reçus au mois de février valent

**50%** de plus.

L'occasion ou jamais de faire rimer Valentin avec cadeau malin...



Avenue de Douaire 68  
1340 Ottignies  
T/F + 32 (0)10 43 93 00



# TOM & CO

animal center

**COURT-SAINT-ETIENNE:**

**650 m<sup>2</sup> pour l'animal familier!**

Tout pour vos chiens, chats, rongeurs, oiseaux, poissons, poules, pigeons, chevaux canards, moutons, oies, etc.

Av. des Métallurgistes

Ouvert du lundi au samedi de 9h à 18h30

Tél.: 010/ 61.37.01

Livraison gratuite en Brabant Wallon de tout article volumineux

Tous les 15 jours, de nouvelles promotions!



La carte-plus, rien que des avantages!  
Par tranche d'achat d'1€, vous recevez 1 point-plus.  
500 points-plus = 1 bon d'achat de 5€ à valoir sur vos achats ou contre certains articles.

**3,10 €**



~~4,30 €~~

**PIZZA MARGHERITA**

Une pizza Margherita, 26 cm de diamètre, garnie de sauce tomate et de fromage mozzarella pour 3,10 €. Un bon par personne et par jour.

Goldway Hamburger Restaurant

**2,90 €**



~~3,90 €~~

**WESTERN BACON BURGER**

Un bacon burger avec sauce barbecue, salade et tomate pour 2,90 €. Un bon par personne et par jour.

Goldway Hamburger Restaurant

**1,80 €**



~~2,70 €~~

**SALADE DE SAISON**

Une base de salade garnie de maïs, croutons, carottes râpées, tomates et vinaigrette dressing pour 1,80 €. Un bon par personne et par jour.

Goldway Hamburger Restaurant

**3,70 €**



~~4,70 €~~

**PITTA**

Pita viande garnie de saucisse, tomate et sauce à l'ail, poignée de cocktail, timon par personne et par jour.

Goldway Hamburger Restaurant

**1,80 €**



~~2,70 €~~

**MAXI CORNET**

Un maxi cornet avec les dorées, légères et croustillantes pour 1,80 €. Un bon par personne et par jour.

Goldway Hamburger Restaurant

**2,55 €**



~~3,55 €~~

**DOUBLE CHEESEBURGER**

Un double cheeseburger délicieusement fondant pour 2,55 €. Un bon par personne et par jour.

Goldway Hamburger Restaurant

Agora 16, Louvain-la-Neuve - Tél. : 010 45 25 46  
Ouvert tous les jours de 11h à 03h et plus.

Clair de Vue

Opticiens  
Optométristes

Du 1<sup>er</sup> au 14 février 2010

*Pour la Saint-Valentin*

voire Opticien  
vous offre le vin

Cadeau d'une bouteille  
de Saint-Amour 2009  
à la commande

\* A l'achat d'une monture et de verres  
jusqu'à épuisement du stock

Spécialiste verres Varilux, assurance adaptation

- Examen de la vue
- Adaptation de lentilles de contact
- Spécialiste lentilles
- Entraînement visuel

Espace du Cœur de Ville, 21 à 1340 Ottignies  
Tel : 010 43 96 97



7 formules  
de stages pour  
les 6-17 ans

## Stages de langues CARNIVAL 15-19 février

*néerlandais ou anglais*

Des cours de langues et une foule  
d'activités sympas... en plus!

- INTENSIF LANGUE
- LANGUE MI-TEMPS
- LANGUESPLUS MUSIQUE ET CUISINE
- LANGUESPLUS TENNIS, NATATION, INITIATION SPORTIVE ou MULTISPORTS

CLL Louvain-la-Neuve  
Voie Cardijn 8  
1348 Louvain-la-Neuve  
010 45 10 44  
[www.cll.be](http://www.cll.be)

**CLL**  
language centres

**Bonne fête à tous les amoureux  
500 ballotins offerts\* à l'occasion  
de la Saint Valentin**



© douaire

**Le Samedi 13 février à partir de 10h**

**44 commerçants à votre service  
Parking gratuit  
[www.ledouaire.be](http://www.ledouaire.be)**

\* Un seul cadeau par couple, dans la limite des stocks disponibles

 **OTTIGNIES**  
**douaire**  
CENTRE COMMERCIAL