

# Ottignies-Louvain-la-Neuve

BULLETIN COMMUNAL

BIMESTRIEL N°161 – OCTOBRE 2009

[www.olln.be](http://www.olln.be)

BELGIQUE-BELGIE

1340 OTTIGNIES 1

P.P

7

795

## TOURISME : ON SE BALADE CET AUTOMNE!



Week-end du Bois  
Les 16, 17 et 18 octobre



Fête de la Pomme  
Le 25 octobre

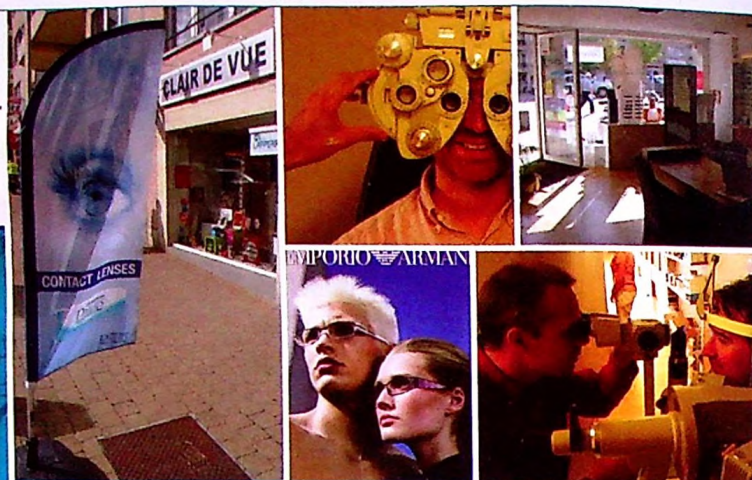


Deux chantiers RER  
dans notre ville



## Clair de Vue

- Examen de la vue
- Adaptation de lentilles de contact
- Spécialiste
  - Lentilles rigides
  - Lentilles pour astigmates
  - Lentilles progressives



Spécialiste verres Varilux, assurance adaptation

**SEMAINE DE LA VISION** en octobre **Test visuel gratuit**  
(sur rendez-vous)

Espace du Cœur de Ville, 21 à 1340 Ottignies  
Tel : 010 43 96 97 • [clairdevue@base.be](mailto:clairdevue@base.be)

adaptation lentilles gratuite  
sur présentation  
de ce bon



Rue de La Station 11 B | 1435 Mont-St-Guibert | Tél. 010 65 10 06 | [www.commechezvous.info](http://www.commechezvous.info) | Ouvert 7j/7

# RESTAURANT Comme chez vous

Envie de titiller vos papilles? C'est dans une ambiance cosy que Sabine et David vous invitent à découvrir leur carte de saison. Ils vous proposent également un menu tendance revu chaque mois ainsi qu'un lunch 3 services servi le midi en semaine.



# Ottignies-Louvain-la-Neuve

BULLETIN COMMUNAL

www.olln.be

ÉDITORIAL

• Dossier Tourisme	5	• Environnement	33
• Nouvelles de la Ville	15	• Culture	37
• Chantiers RER	25	• Sport	39
• Conseils consultatifs	29	• Loisirs	42
• Social	32	• Tribune libre	49

Chère Madame, Cher Monsieur,

En janvier 2008, dans la perspective d'une évolution constante du tourisme, l'Office du Tourisme de la Ville et Inforville (sous l'égide de UCL) ont décidé d'unir leurs forces pour offrir à tous un service plus efficace et plus complet.

Sitôt dit, sitôt fait et les résultats ne se sont pas fait attendre. En effet, cet été, près de 7.000 personnes ont franchi les portes de l'Office du Tourisme-Inforville niché au cœur de Louvain-la-Neuve mais plus encore, au cœur de la population. D'ailleurs, notre priorité consiste bien à développer une politique touristique en phase avec les habitants. N'est-ce pas là même l'essence d'un tourisme durable? Qu'il s'agisse du week-end Wallonie bienvenue, des visites de Louvain-la-Neuve ou encore des journées du bois, les tentatives sont nombreuses pour associer les habitants à la construction du tourisme dans notre ville. Cette dernière peut se flatter de réunir mille et une richesses dans le domaine du patrimoine, des musées, de la culture à travers ses nombreuses œuvres d'art ou encore du folklore. Oui, le tourisme est vraiment vivant dans notre ville et qui plus est, vecteur économique important.

Depuis quelques semaines, des forfaits touristiques ont été mis en circulation, permettant au visiteur de découvrir la ville ainsi que le Musée de LLN et/ou le Musée Hergé. La demande était là, nous y avons répondu et elle se fait de plus en plus pressante.

Assurément, Ottignies-Louvain-la-Neuve est bien une ville à la campagne. Et par cet aspect, elle se différencie des autres destinations touristiques: l'an dernier naissaient le Guide du Routard et le Monopoly... cette année, un nouveau livre traitant de l'art dans la ville.

L'invitation à venir découvrir le cœur d'Ottignies-Louvain-la-Neuve va plus loin encore avec notre volonté d'accueillir le visiteur belge ou étranger plusieurs jours dans notre ville. C'est dans cet esprit que nous encourageons l'ouverture de nouvelles chambres d'hôtes.

Un site internet réalisé par l'Office du Tourisme-Inforville permettra sous peu aux visiteurs de découvrir virtuellement combien Ottignies-Louvain-la-Neuve est une ville qui bouge et qui respire.

Benoît Jacob  
Echevin du Tourisme



Editeur responsable :  
Benoît Jacob

Rédaction et crédit photographique :  
Marie-Claire Dufrêne

Service Citoyenneté/Information :  
Avenue des Combattants, 35  
1340 Ottignies  
Tél. : 010 42 05 80  
Fax : 010 43 78 03

Réalisation :  
Redline communication

Publicité  
Carine Therer - 0498 510 703

Impression :  
Imprimé sur les presses de l'imprimerie  
Massoz, rue du Parc, 44 - 4432  
Alleur. www.massoz.be  
L'imprimerie Massoz est certifiée FSC  
et PEFC. Ces certifications assurent  
que les fibres qui composent les  
papiers utilisés dans la réalisation de  
leurs imprimés proviennent de forêts  
gérées durablement.

Le Bulletin communal est  
imprimé sur papier 100%  
recyclé Cyclus. Nous entendons  
ainsi œuvrer à la protection de  
l'environnement.

La Ville sur Internet :  
www.olln.be

Ville universitaire jumelée avec  
Jassans-Riottier (France),  
Veszprem (Hongrie) et Tiassalé (Côte  
d'Ivoire). Pacte d'amitié avec Masaya  
(Nicaragua) et Draganesti (Roumanie).

Les personnes non domiciliées dans  
l'entité et désireuses de recevoir le  
Bulletin communal peuvent en faire  
la demande au service Citoyenneté/  
Information.

Pour le bulletin du 4 décembre 2009,  
dépôt des articles le 2 novembre  
et des insertions publicitaires le 18  
novembre.

Photo de couverture:  
Balade au bois de Lauzelle.



Vous cherchez des entreprises  
pour vos travaux ?...

Votre agence sur  
Ottignies - Louvain la Neuve

...illico  
les a trouvées  
pour vous !



Tél: 0473/51 23 81

APPEL GRATUIT 0800 20 140 www.illico-travaux.be

**TOUSTRAVAUXHABITAT**



N° 1 du Courtage en travaux

Parking de la piscine  
à Louvain-la-Neuve

**POUR HALLOWEEN,  
N'OUBLIEZ PAS LE KETCHUP !!**

*La Source*  
**Alimentation  
Naturelle & Biologique**

51, Grand Rue - Louvain-La-Neuve  
Tél.: 064/22 54 12 (Uniquement matin et soir)

**MAZOUT  
LUBRIFIANTS**

**M.MASSON**

Rue Cense de Flandre, 3 à 1300 Wavre  
Tél. : 010.22.25.56 • Fax : 010.22.91.59

100 ANS

**BOIS**

**DECOUX S.A.**

**Gros - Détail**  
Bois • Panneaux • Isolation  
Portes • Parquets • Châssis  
Éternit • Gyproc • Triplex

**Salle d'exposition**  
Rue du Monument 69  
1340 Ottignies  
Tel. : 010 41 30 06  
Fax : 010 41 05 35  
E-mail : decouxbois@proximedia.be

**J'♥ LE BOIS**  
Négoce spécialisé FNN



# Le succès de l'Office du Tourisme



Venue s'inscrire au programme d'agrégation de l'UCL, la Nivelloise Sandrine Melice en a profité pour faire l'acquisition d'un plan de la ville à l'Office du Tourisme. Elle a été reçue par l'Ottintoise Séverine Lefebvre, employée à l'Office.

En janvier 2008, l'Office du Tourisme communal et l'Inforville de l'UCL ont fusionné, pour animer un seul espace touristique, dans la galerie des Halles, à côté des guichets de la gare de Louvain-la-Neuve. Les visiteurs s'y rendent de plus en plus nombreux, essentiellement pour se faire expliquer le chemin (des musées, des commerces et services), mais aussi pour découvrir les expositions, au Forum, demander la liste des hôtels et des chambres d'hôtes, acheter un billet TEC, une brochure, des cartes postales ou des souvenirs aux couleurs de la ville et de l'université (polos, pins, jeux de cartes, autocollants...).

« Nos guides de promenades, à pied ou à vélo, ont énormément de succès », précise Laetitia Losfeld, employée à l'Office avec deux autres personnes « fixes » et six bénévoles (sans compter les deux guides). « Nous avons déjà vendu plus de 150 exemplaires de la nouvelle édition de la brochure « L'art dans la ville » parue en juin dernier. »

Les responsables de l'Office ont constaté une augmentation de la fréquentation, depuis l'ouverture du Musée Hergé : quelque 6675 personnes ont franchi la porte d'Inforville, cet été! On peut y voir

aussi un effet « plage », puisque le sable de la Grand-Place de Louvain-la-Neuve a attiré de nombreuses familles. La preuve que la ville est aujourd'hui loin d'être morte quand les étudiants sont absents !

De nouveaux projets viendront bientôt compléter le service aux touristes : le site [www.tourisme-olln.be](http://www.tourisme-olln.be) doit être mis en ligne incessamment sous peu... et le plan touristique - qui reprend une carte de la ville et une présentation de tous les sites à découvrir - sera mis à jour pour la fin de cette année. ■

Renseignements : 010 / 47 47 47.

L'Office du Tourisme est ouvert de 9 à 17h du lundi au vendredi, de 11 à 17h le samedi. Il est ouvert le dimanche pendant l'été et lors des événements touristiques. Il est fermé du 24 au 31 décembre.

## Forum des Halles

La prochaine exposition programmée au Forum des Halles sera consacrée aux meilleurs dessins parus dans la presse belge en 2008. Press Cartoon Belgium, du 14/10 au 12/11/2009.



# Un Week-end sur le thème *du bois*

L'Office du Tourisme organise de nombreuses activités dans le cadre du Week-end du Bois, les 16, 17 et 18 octobre. Parmi celles-ci, une promenade dans le bois de l'Escavée devenu propriété communale en 2007.

La Ville a acquis le bois de l'Escavée - un site d'un peu plus de 5 ha, situé derrière le cimetière de Blocry - pour y développer les différentes fonctions d'un bois (sociale, éducative, environnementale et sylvicole).

« En 2007, on y recensait environ 1700 arbres, dont 385 chênes, 352 bouleaux, 180 merisiers et 173 hêtres », explique l'éco-conseillère Dorothee Hébrant. « Des abattages ont été réalisés en 2008 et 2009, sous la supervision d'un technicien forestier du département Nature et Forêt de la Région wallonne, pour éradiquer les essences forestières invasives. La disparition du prunus serotina (cerisier tardif) permettra aux semis de chênes indigènes de reprendre le dessus, grâce à la lumière retrouvée. Les buissons de myrtilles en profiteront aussi. Le hêtre, l'érable... vont pouvoir revenir. »

En mai 2009, les élèves en maternelle à l'école communale de La Croix ont construit des nichoirs pour les insectes du bois (bourdons, papillons, coccinelles, perce-oreilles, chrysopes, abeilles et guêpes solitaires), avec huit ouvriers de la nature stagiaires de l'ASBL Crabe de Jodoigne (lire le BCO n°160 d'août 2009).

« L'école de La Croix occupe le bois plusieurs

jours par semaine, pour des classes de forêt : les petits y apprennent très vite à ne pas se blesser dans les ronces. »

La Ville a réalisé un plan, qui reprend les sentiers accessibles aux promeneurs. Sept panneaux didactiques placés le long des chemins détaillent les caractéristiques des zones traversées : les pentes et plateaux, l'ancienne prairie sablonneuse (riche en graminées) et la lisière qui borde l'avenue des Justes.

« Nous envisageons de réimplanter un verger dans l'ancienne prairie, mais la nature du sol, peu favorable à des plantations de fruitiers, nous a fait abandonner le projet », précise l'éco-conseillère. « La lisière est importante en terme de biodiversité. On y trouve le pic épeiche et le pic vert. Elle est constituée d'un talus fleuri remarquable l'été et d'une bande boisée composée de bouleaux, charmes, merisiers, sorbiers, aubépines, sureaux... sources de nourriture pour de nombreux oiseaux. On y pratique le fauchage tardif. » ■

## *Balade dans le bois de l'Escavée*

Guidée par le kot à projet « Jeunes et Nature ».

Sur le thème « Accueil de la vie sauvage dans le bois de l'Escavée ».

Samedi, à 17h. Départ au Centre sportif Jean Demeester (rue de l'Invasion, 80, à Ottignies).

## Les arbres remarquables de Louvain-la-Neuve

Une petite centaine d'arbres remarquables ont été répertoriés à Ottignies-Louvain-la-Neuve, la plupart dans la cité universitaire. Certains d'entre eux ont été plantés pour des raisons scientifiques, au moment de la création de la ville, comme cet érable oriental rouge situé près de l'auditoire Sainte-Barbe ou ce noisetier de Byzance de l'avenue Georges Lemaître.

Découvrez les arbres classés au cours d'une balade d'1h30 guidée par Alain Muset, spécialiste en la matière. Rendez vous le samedi, à 14h, sur la place Polyvalente (avenue du Jardin Botanique).



# Le programme du *Week-end du Bois*

## Visites guidées du Bois de Lauzelle

Départ au Parking Malin.  
Les trois jours, à 9h30.

## Atelier de création de nichoirs

Avec les élèves de l'école  
technique Saint-Jean de Wavre  
Au Centre sportif Jean  
Demeester (rue de l'Invasion, 80  
à Ottignies).  
Vendredi, de 10 à 16h ; samedi et  
dimanche, de 10 à 18h.

## Visite guidée du quartier alternatif de la Baraque

Samedi et dimanche à 10h.

## Découverte de la multifonctionnalité de la forêt wallonne

Promenade pédestre commentée du  
Bois de Lauzelle.  
Description auprès du secrétariat de  
l'Unité des Eaux et Forêts :  
010 / 47 36 98.  
Vendredi et dimanche, à 10h.

## Visite guidée d'un habitat écologique en développement durable (au Blanc-Ry)

de 14 à 16h.  
toutes les 20 minutes

## Conférence : « Les multiples atouts du bois »

Les vendredi et samedi, de 14 à 15h30, à la Ferme  
du Douaire (avenue des Combattants  
à Ottignies).

## Centre Scientifique et Technique de la Construction (CSTC)

Visites guidées les vendredi et samedi, de 10 à 16h  
(le vendredi, sur rendez-vous : [jpg@bbri.be](mailto:jpg@bbri.be))  
Avenue Pierre Holoffe, 21  
à Limelette.

## Relation intime avec la nature : exposition des œuvres des habitants

Vendredi, de 12 à 18h ; samedi, de 10  
à 16h.  
A la Maison du Développement Durable  
(place Agora, 2, à Louvain-la-Neuve).

## Visite de la pépinière Le Try

Vendredi et samedi, de 9 à 12h30 et de 14 à 18h.  
Dimanche, de 14 à 18h.  
Visite guidée tous les jours à 14h, au n°37 de la rue  
du Puits à Céroux-Mousty.

## Inauguration de sculptures réalisées au cours des ateliers de l'ASBL « Buston et alentours » Atelier de terre éphémère

Inauguration et réalisation d'une sculpture tempo-  
raire par les visiteurs, samedi, dès 11h.  
L'inauguration sera suivie d'une découverte du bois et  
des étangs du Buston.  
Au bois du Buston (rue du Moulin à Eau, à Limelette)

Renseignements et inscriptions



# Un Ottintois guide à Louvain-la-Neuve

Roland Mauhin assure les visites de Louvain-la-Neuve en néerlandais, depuis l'automne 2008. Retraité de la SNCB, il n'aurait jamais voulu passer ses journées dans son fauteuil !

Retraité en juin 2008, après 41 années passées à la SNCB, Roland Mauhin - qui réside au Bon Air - a accepté de reprendre du service, en devenant guide touristique bénévole pour l'Office du Tourisme de Louvain-la-Neuve.

*« J'ai travaillé plus de 30 ans au guichet : j'aime le contact ! Et puis, il s'agit de rester actif. Chaque visite dure plus d'une heure trente, pour un parcours d'environ 5 km : cela me tient en forme ! »*

C'est l'échevin du Tourisme Benoît Jacob qui a deviné le guide idéal dans ce parfait trilingue français/néerlandais (il a épousé une Brugeoise !)/anglais, qui se débrouille aussi en allemand et en espagnol. L'intuition était bonne : Roland Mauhin assure désormais la plupart des visites de la cité universitaire en néerlandais.

*« On commence par visionner un DVD, qui résume l'histoire de la ville et en présente les caractéristiques principales. On se penche ensuite sur la maquette, le temps d'évoquer les chantiers en cours... et puis on quitte l'Office, pour découvrir la ville. »*

## Un beau parcours

Le guide emmène les visiteurs dans les rues bordées de bâtiments à l'architecture

particulière ou qui comportent des oeuvres d'art. Il emprunte la rue des Wallons - il s'arrête devant la fresque « Qu'est-ce qu'un intellectuel ? » de Roger Somville et la sculpture de Vincent Rousseau symbolisant les 24 Heures vélo - jusqu'à la place des Sciences, où la bibliothèque suscite généralement de nombreuses questions. Il passe devant les laboratoires de la Croix du Sud, puis devant les serres de l'avenue du Jardin Botanique, avant de rejoindre la ferme du Biéreau, dont il présente le programme musical. La promenade se poursuit jusqu'au lac, comporte un petit crochet par les cercles étudiants, la place Montesquieu, la Grand-Place (son ancien cinéma, son Aula Magna), le Musée Hergé, la rue Charlemagne et L'esplanade.

*« Il est arrivé qu'on m'offre l'apéritif à la fin du tour, mais je ne réclame jamais de pourboire ! Je ne suis pas non plus du genre à débiter mon histoire sur un ton monocorde : je préfère répondre aux questions. »*

Roland Mauhin se souvient de quelques anecdotes, comme cette fois où un groupe de néerlandophone a tenté de descendre - pour la photo ! - le pavé de Louvain inséré dans le revêtement de la place Sainte Barbe... ou cette autre visite sous la pluie, avec un groupe de Russes trempés ! Un jour, il est passé devant les laboratoires des sciences au moment où des étudiants vétérinaires disséquaient quelques organes ! On imagine que les touristes ne sont pas prêts d'oublier leur visite à Louvain-la-Neuve !!! ■

Le 11 septembre, Roland Mauhin - guide pour l'Office du Tourisme avec Delphine Van Ermengem - a fait découvrir Louvain-la-Neuve aux membres de l'ASBL « Amitiés en francophonie » de Chastre et leur délégation québécoise.





# Des circuits balisés *pour les vététistes*

Le site [www.randobel.be](http://www.randobel.be), qui répertorie les circuits VTT balisés de Belgique, a été conçu par un habitant de Louvain-la-Neuve.

Licencié en éducation physique, moniteur au James Club, le Néolouvaniste Christophe Dohn adore le VTT ! Pendant plus d'un an, il a travaillé à la conception d'un site internet qui répertorie les circuits VTT balisés de Belgique. [www.randobel.be](http://www.randobel.be) est en ligne depuis la mi-juillet.

« J'ai constaté combien il était difficile d'obtenir des renseignements sur les parcours VTT de la région : dans quelles communes y en avait-il, quelles distances, pour quel public... », se souvient le sportif. « Une fois l'information obtenue, j'ai testé les parcours et regretté leur mauvais entretien : il manquait souvent des balises et dans ce cas, une carte était nécessaire pour ne pas risquer de se perdre. Mais où se procurer les cartes ? »

Le Néolouvaniste a sollicité le soutien de l'Adeps et de la Région wallonne, sans succès jusqu'à présent. C'est donc avec ses propres moyens qu'il a lancé son projet.

## Plus de 600 parcours

Le site répertorie plus de 600 parcours (trois à Ottignies-Louvain-la-Neuve), dont 400 balisés et 200 gps. Chaque circuit est décrit en détail : distance, état, type de balisage, niveau physique recommandé, lieu de départ, lieu où se procurer la carte... avec aussi une présentation de la commune qui l'entretient.

« Nous attendons des utilisateurs qu'ils nous communiquent les manquements éventuels constatés lors de leurs randonnées. Notre but est de les faire suivre aux communes, afin qu'elles remplacent les balises manquantes ou remettent les chemins en état. »

Christophe Dohn espère pouvoir développer les pages personnelles du site, qui pourraient permettre, par exemple, de trouver un vététiste dans sa région afin de découvrir les circuits à deux ou plus... ou de proposer des initiations pour les enfants, organiser des événements... Le site pourrait aussi être étendu aux parcours pédestres, équestres et cyclo. ■

Publicité pour le site [www.randobel.be](http://www.randobel.be). Le graphique est divisé en sections. En haut à gauche, un triangle pointe vers le haut avec le texte 'NEAU POUR VOUS'. En haut à droite, un cercle contient 'Déjà plus de 600 circuits VTT'. Au centre, le titre principal est 'À la recherche de nouveaux parcours VTT?' au-dessus du logo 'randobel' où le 'o' est stylisé en rouge. En dessous, le sous-titre est 'Tous les tracés balisés et GPS de Belgique'. À gauche, une photo d'un cycliste en action. À droite, un petit texte : 'Site Internet gratuit regroupant tous les circuits VTT de Belgique. Ce site est en étroite collaboration avec les communes. Il permet la vérification et l'entretien des parcours balisés et le partage de nombreux tracés GPS de qualité.' En bas à droite, l'adresse 'www.randobel.be'.

Renseignements :  
0479/66 29 83 ou [info@randobel.be](mailto:info@randobel.be)

## Trois forfaits touristiques

Envie de faire découvrir votre ville à vos amis de passage ? L'Office du Tourisme propose depuis peu des forfaits touristiques pour groupes à prix avantageux, en français, néerlandais ou anglais. Ils combinent une visite guidée de la ville d'1h30 (sur les thèmes « Art dans la ville », « Ville nouvelle » ou « Développement durable », au choix) ou une présentation de sa maquette avec la visite du musée Hergé ou du musée de Louvain-la-Neuve dit « du dialogue ».

- Musée Hergé + visite guidée de la ville : 11€/personne (min. 10 pers)
- Musée de Louvain-la-Neuve + visite guidée de la ville : 10€/personne (min. 15 pers)
- Musée Hergé + Musée de Louvain-la-Neuve + maquette de la ville : 14,50€/personne (min. 15 pers).

Toutes les visites comprennent la diffusion d'un film de 17 minutes sur la création de Louvain-la-Neuve, en français ou anglais.

Renseignements: Office du Tourisme : 010 / 47 47 47.



# La bibliothèque des sciences aux Journées du Patrimoine

Exit vieilles fermes et châteaux : cette année, les « Journées du Patrimoine en Wallonie » faisaient la part belle aux bâtiments modernes. Les visiteurs ont été nombreux à Louvain-la-Neuve, les 12 et 13 septembre, pour découvrir notamment la bibliothèque des sciences et technologies.

La 21<sup>e</sup> édition des Journées du Patrimoine en Wallonie se déroulait les 12 et 13 septembre, sur le thème « Patrimoine et modernité ». De nombreuses visites guidées étaient organisées à Louvain-la-Neuve : à l'Aula Magna, à la bibliothèque des sciences et des technologies, au centre commercial L'esplanade, à la chaufferie principale du réseau de chauffage urbain, à l'église Saint-François, à la Ferme du Biéreau, au Musée Hergé, au Musée du Dialogue de l'UCL. L'Office du Tourisme proposait aussi des visites guidées de la ville et de l'exposition rétrospective « Le rêve de Michel Woitrin ».

Les médias ayant largement fait la publicité de la bibliothèque des sciences et des technologies de l'UCL, les visiteurs sont parfois venus de loin pour découvrir la « cathédrale gothique » (6 niveaux !) construite sous la direction de l'architecte André Jacquain. Thierry Spreutel, employé administratif à la bibliothèque, leur a expliqué les caractéristiques de ce bâtiment exceptionnel, témoin des constructions en béton des années '60-'70 : le hall d'accueil qui vient d'être rénové, la cartographie, les cellules dans lesquelles les étudiants

peuvent s'isoler pour étudier, le système de classement des plus de 49.000 ouvrages de référence, la terrasse d'où l'on aperçoit le lion de Waterloo...

« La disposition des salles, en escalier, nous a particulièrement impressionnée », remarquaient Assunta et Denis Caudron, de Carnières (Hainaut), à l'issue de la visite. Leur fils Julien les accompagnait parce que, ancien étudiant de l'UCL en Sciences, il avait déjà fréquenté la bibliothèque mais n'avait jamais eu l'occasion de découvrir la vue depuis sa terrasse du 5<sup>e</sup> étage !

Les Ottintois Michelle Uriet et Marcel Van Wiele avaient prévu de visiter tous les sites ouverts dans la cité universitaire... à l'exception du musée Hergé, payant. « Même si on connaît bien la ville, les visites dans les coulisses sont intéressantes, on apprend toujours quelque chose ! Notre fille Karin a fait ses études à l'UCL, elle nous a souvent parlé de la bibliothèque des sciences... aujourd'hui, c'est à nous de la découvrir. »

Membre du personnel de l'université, Grégory Fizaine, de Louvain-la-Neuve, s'est promis de revenir voir la bibliothèque en dehors des Journées du Patrimoine. Sa compagne Sophie Klein la connaissait pour y avoir effectué des travaux de bibliographie alors qu'elle travaillait au laboratoire de biologie animale. « Je ne faisais qu'y passer, sans m'intéresser à son architecture. Aujourd'hui j'ai pris le temps de lever les yeux et je ne le regrette pas ! » ■

Ces visiteurs venus d'Ottignies et de Carnières (Hainaut) ont été impressionnés par la disposition des salles de la bibliothèque et la vue depuis sa terrasse du 5<sup>e</sup> étage.








## Sept itinéraires de promenades

L'automne, les feuillages dorés de nos forêts et les brumes de nos campagnes au petit matin... C'est décidé : cette année, on chausse les bottines et on en profite !

Le site Internet de la Ville reprend 7 itinéraires de promenades pédestres à Ottignies-Louvain-la-Neuve. Découvrez-les à l'adresse suivante : <http://www.oln.be/fr/visiter-decouvrir/promenade/promenade-pedestre.html>



La Ville a édité une farde reprenant ces cartes. Elle est en vente au prix de 2,50€ à l'Office du Tourisme (010 / 47 47 47).

Il existe également une carte reprenant toutes les pistes cyclables d'Ottignies-Louvain-la-Neuve et une carte détaillant le parcours VTT. Elles sont disponibles gratuitement à l'Office du Tourisme.

**Bonnes balades !**

## Une fresque sur le mur du cinéma

Dans le cadre de l'année de la bande dessinée en Région wallonne, la Ville a obtenu 15.000 € de subsides de la Région (Commissariat général au tourisme) pour la réalisation - par le peintre Alexandre Obolinsky - d'une fresque de François Schuiten (artiste en résidence à l'UCL jusqu'en décembre) sur le mur aveugle du cinéma de Louvain-la-Neuve donnant sur la Grand-Place.

« Louvain-la-Neuve est particulièrement sensible au 9<sup>e</sup> art », explique l'échevin du Tourisme Benoît Jacob. « Le public étudiant est, presque par nature, très amateur de bande dessinée... et l'étude du 9<sup>e</sup> art est enseignée dans plusieurs facultés et

départements de l'UCL. La Ville, pour sa part, organise, le 17 octobre, la 2<sup>e</sup> édition de son Prix Diagonale, qui récompense les auteurs de BD. Elle se réjouit aussi de l'ouverture récente du Musée Hergé, lequel attire désormais un large public de bédéphiles dans la cité universitaire. »

La fresque aura 12m de haut sur 4 à 5m de large. Encore à l'étape de la conception, elle devrait représenter la vision que François Schuiten a de Louvain-la-Neuve. Parti de la Tour de Babel de Bruegel, il a imaginé un labyrinthe de buis à la base, qui se prolonge par un réseau routier. Au sommet, une femme, sculpture blanche, lit un livre, qui représente la connaissance... ■

## Envie d'ouvrir des chambres d'hôtes ?

Vous aimez les contacts ? Votre maison est devenue trop grande et vous avez déjà songé à la transformer en maison d'hôtes ?

Faites-vous connaître à l'Office du Tourisme. Si plusieurs habitants sont intéressés, une réunion sera organisée pour leur expliquer les règlements relatifs à cette activité.

enseignements : 010 / 47 47 47.



# 3000 cyclistes dans notre campagne

La 11<sup>e</sup> étape du Beau Vélo de Ravel, le 12 septembre, a permis à 3000 cyclistes de découvrir le charme de notre ville à la campagne.

Les organisateurs du Beau Vélo de Ravel attendaient 3000 cyclistes pour leur 11<sup>e</sup> étape « Spéciale Cap 48 », à Ottignies-Louvain-la-Neuve, le 12 septembre, dans le cadre de la Semaine de la Mobilité. On ne les a pas comptés, mais ils étaient au moins autant, à vélo, en chaise, à rollers..., rassemblés sur le terrain de football du Royal Ottignies Stimont (ROS), pour un départ en peloton groupé et fanfare de sonnettes - à 13h15 - sur l'avenue puis le boulevard de Lauzelle. En tête du cortège, aux côtés de l'animateur vedette de la RTBF Adrien Joveneau, le nouveau ministre wallon de la Mobilité Philippe Henry et le bourgmestre Jean-Luc Roland.



Les cyclistes ont parcouru un peu moins de 30 km pour découvrir le bois de Lauzelle, les étangs du Buston, la ferme de Balbrière, la tour de Moriensart... Ils se sont arrêtés sur la magnifique place de Céroux, pour un ravitaillement en musique avec la chorale du Petit Ry-Ton, avant de repartir vers Mousty, par la rue Hergé. Ils sont passés devant le centre sportif des Coquerées, l'église de Mousty, ont traversé le domaine provincial du Bois des Rêves et rejoint Blocry. Un itinéraire très rural - préparé par le Vélo Club, le Gracq, le service communal des Travaux et la police locale - qui prévoyait de passer par plusieurs aménagements nouvellement réalisés pour les modes doux, dont l'allée du Bois des Quéwées, très appréciée.

La fête s'est poursuivie sur le terrain du ROS, puisque Gérard Jaffrès, Cover Age, Poulycroc et Stanislas allaient se succéder sur le podium de la radio Vivacité.

Venue de Grand-Leez avec sa fille Amélie, Catherine Maréchal-Jassogne était ravie



de son après-midi : « C'était super ! Nous sommes arrivées tôt pour voir les stands, goûter les liqueurs artisanales de Villers-le-Bouillet, acheter des magnets Cap 48 et discuter avec les habitués, qui nous ont expliqué le déroulement de la journée. Nous avons aussi signé la pétition et la carte postale adressée au 1<sup>er</sup> ministre Herman Van Rompuy pour le maintien de La Poste à Louvain-la-Neuve. »

Les habitants d'Ottignies-Louvain-la-Neuve ont également enfourché leurs bécanes. Ainsi, Marie Morlot et Stéphane Doppée, qui n'étaient pas certains de faire l'entièreté du parcours : « C'est l'avantage d'habiter ici : on peut s'arrêter où on veut ! On adore se balader à vélo mais on ne sait pas toujours par où passer : le Beau Vélo est un bon prétexte, cela nous donnera des idées pour emprunter de nouveaux chemins. »

Laurent Barbiot avait recouvert le cadre de son VTT d'un avis « Pour le maintien de La Poste à Louvain-la-Neuve » : « On me l'a demandé et j'ai accepté, car supprimer La Poste, c'est supprimer des contacts entre humains. Dans une ville neuve, universitaire et universelle, c'est incompréhensible ! » ■





## Votre magasin informatique :

- Où ...**
- Nous réparons votre ordinateur
  - Nous réalisons votre PC
  - Nous construisons votre réseau
  - Nous commandons ce dont vous avez besoin

*Passez par chez nous !*

*Nous serons heureux de vous y accueillir*

Av. du Douaire 62, 1340 Ottignies  
(Proche de la Galerie du Douaire, en face de MediCentre et Com9)  
Tel : 010.43.94.00; Fax : 010.41.14.55; [www.abrico.be](http://www.abrico.be) - [info@abrico.be](mailto:info@abrico.be)

# BigMat



Les matériaux et les conseils des pros

**100%  
approprié!**

Ouvert non-stop de 6h30 à 18h et le samedi de 8h à 13h

Tél. 010.84.15.28 — Fax 010.84.58.91

Chaussée de Wavre, 362 — 1390 Grez-Doiceau

**MATÉRIAUX DE CONSTRUCTION, BOIS, PEINTURE,  
BRICO, ISOLATION, PIERRE NATURELLE...**







**Royal Sun**

Centre de bien-être  
Wellness & Spa  
Centre de bien-être  
Bijoux, Beauté & More

## La machine **VIP** Millenium

Technologie révolutionnaire en amincissement et raffermissement corps et visage

### Remodelage du corps :

- Résultats visibles et durables en moins de 30 minutes !
- Méthode globale exclusive et personnalisable
- Perdez une taille en 10 séances seulement



AVANT

APRES 20 SEANCES

- Tonifie les muscles et les tissus après une perte de poids, une immobilisation ou un accouchement
- Lifie les seins, remonte les fesses
- Tonifie le ventre, les cuisses, l'intérieur des bras
- Permet de réaliser un drainage lymphatique. Idéal après une liposuccion
- Perte de centimètres visible et durable dès la première séance.
- Combat le relâchement grâce à la tonification musculaire
- Accélération du métabolisme cellulaire

Contre ce bon  
une séance gratuite de

**50€**

21 Traverse d'Esoppe (Galerie St Hubert) • 1348 Louvain La Neuve  
Tél. 010/88.05.45 • info@royal-sun.be • www.royal-sun.be

TEN CATE

# Colombine

Lingerie - Corseterie - Balnéaire

**3 + 1 GRATUIT**

Jusqu'au 15-11-09  
sur slips Certifit



Boulevard Martin, 32 - 1340 OTTIGNIES - LLN  
Tél. : 010 41 49 30

N° 64 Pour sa ligne  
époustouflante.



### La nouvelle Polo. Elle va marquer les esprits.

Il y a 1001 raisons d'avoir la nouvelle Polo en tête. En effet, sa ligne sobre et racée n'a pas fini de faire tourner les têtes. Mais si nous avons soigné le style de la nouvelle Polo à ce point, ce n'est que pour mieux habiller les nombreuses innovations technologiques dont elle bénéficie. Et comme un petit essai vaut mieux qu'un long discours, nous vous invitons à venir l'essayer chez l'un de nos concessionnaires.

A découvrir dès à présent dans tout le réseau Volkswagen.

3,7 - 5,9 L/100 km • 96 - 139 g CO<sub>2</sub>/km.

Prenez plaisir à sa conduite. Informations environnementales (AR 2013/2004) : www.volkswagen.be



Ets **Hermant** sprl

Avenue des Combattants, 117 - 1340 Ottignies - Tél. : 010 41 34 32 - info@hermand.vw.be



# Carnet *familial*

## Naissances

Roosen, Esteban	02/06
Goies, Gladys	02/06
Noël, Camille	04/06
François, Nathan	05/06
Hubens, Lorenz	07/06
Merschaert, Alexandra	08/06
Hamza, Sabri	09/06
Van hammée, Charlie	11/06
Goutier, Ilona	11/06
Jaume, Thomas	16/06
Dupaix, Pauline	18/06
Andrianatoavina, Mitsiry	18/06
Goorman, Maxime	19/06
Ekim, Mathéo	22/06
Dufrene, Antonin	22/06
Servais, Elyan	23/06
Meli, Amandine	23/06
Moers, Mathieu	24/06
Toussaint, Juliette	25/06
Vander Elst, Marta	26/06
Dujardin, Eloïse	26/06
Buelens, Lucas	26/06
Goedefroy, Gatien	27/06
Degré, Antoine	30/06
Degré, Louis	30/06
Anthonissen, Benjamin	30/06
Baveye, Alice	30/06
Lambert, Nathan	01/07
Kohlen, Thomas	01/07
Lewandowski, Matthieu	03/07
Defeyjt, Chloé	04/07
Lobet, Sara	04/07
Germys, Loïc	05/07
Knott, Chloé	07/07
de Noronha de Paiva	
Couceiro, Henrique	08/07
Van De Ponsele,	
Siméon	09/07
Naji, Nassim	09/07
Eggerickx, Mathéo	10/07
Serey Mendoza, Iván	10/07
Hayez, Jade	11/07
Altenloh, Dalila	13/07
Nduhungirehe, Joackim	13/07
Roose, Amélie	13/07
Servais, Zia	15/07
Dupuis, Romain	16/07
Ramisarivelo, Steven	16/07
Honnay, Léa	22/07
Hauwaert, Maud	23/07
El Messaoudi, Redouane	25/07
Seynaeve, Emile	27/07
Mabuki Misi, Ornella	28/07
Madeha Misi, Ornella	28/07

Djoko Fotso,	
Tchuendem	29/07
Lemaire, Sarah	30/07

## Mariages

Battair, Nicolas	
& Bertrand, Gaëlle	06/06
Gargulak, Adam	
& Ledda, Barbara	06/06
Strubbe, Frédéric	
& Renier, Isabelle	13/06
Cotteleer, Michel	
& Vallilengua Lopez,	
Manuel	13/06
Grosjean, Pierre	
& Sauwen, Francine	13/06
Antoine, Joachim	
& Stassin, Séverine	13/06
Haegeman, Albert	
& Bernard, Sabine	13/06
Lengelé, Didier	
& Liefman, Claudine	19/06
Vernaeve, Etienne	
& De Waersegger, Joëlle	27/06
Pirson, Bernard	
& Spruit, Théodora	27/06
Van de Vijver, Jean-Paul	
& Pirard, Laetitia	27/06
Codden, Guy	
& Peeters, Chantal	27/06
Foulon-Grignard, Victor	
& De Bouver, Emeline	03/07
Necevski, Vlade	
& Dauginet, Virginie	04/07
Gonzalez Gonzalez,	
Jean-Marc	
& Desmedt, Sylvie	04/07
Blaise, Sébastien	
& Luczak, Julie	04/07
Taybi, Khalid	
& Lecharlier, Sabine	04/07
Rotsaert, Steve	
& Jean, Anne-Sophie	10/07
Baise, Nicolas	
& Grandjean, Edith	11/07
Kaiser, Jean-Yves	
& Parmentier, Fabienne	18/07
Tshibanda Nduba	
& Mununga Moza,	
Nadine	18/07
Charette, Nicolas	
& Esgain, Anne	18/07
Delporte, Anthony	
& Fourmentraux,	
Muriel	18/07

Cuvellier, Jeremie	
& Heureux, Véronique	25/07
Vandermesse, Fabrice	
& Tsimba Mavungu,	
Solange	25/07

## Décès

Barthélemy, Nadine,	
we Delbeke	30/03
Toussaint, Mariette,	
épse Poncin	01/06
Moyersoën, Béatrice,	
we de Smet d'Olbecke	05/06
Decelle, Marcel	08/06
Blévi, Léopold	09/06
Banas, Théophila,	
we Heymans	11/06
Sevrin, Marie,	
we Pirson	11/06
Pirson, Arthur	12/06
De Brouwer, Yvonna,	
we van der Rest	13/06
Baens, Coleta,	
we Blévi	14/06
Detry, Lucie,	
we Castaigne	15/06
Cardon de Lichtbuer,	
Christian	27/06
Mahaux, Jacqueline,	
épse Merch	27/06
Leclercq, Brigitte	
épse Genart	30/06
Urbain, Georges	04/07
Vos, Rose	06/07
Baudelet, Marie,	
we Bernaert	07/07
Mouchet, Monique,	
épse Ronck	08/07
Royez, Patrick	08/07
Vanreymenant, Christine	08/07
Arys, Clémentine,	
we Tournay	12/07
Van Buekenhout,	
Lucienne, we Thiéry	14/07
Perée, Gustave	18/07
Al Hailani, Ghyath	22/07
Denis, Geneviève,	
we Severs	24/07
Detry, Nelly	25/07
Matabura, Béatrice,	
épse Achy	27/07
Dujardin, Norbert	29/07
Fox, Paul	29/07
Letellier, Roger	29/07
Vivier, Josiane	31/07





# Conseil communal

## LE COMPTE RENDU DE LA SÉANCE DU 8 SEPTEMBRE

La Ville investira 10.000€ (et l'UCL, 2000€) pour compléter le cheminement en dalles podotactiles, pour les personnes aveugles ou mal voyantes, sur la place de l'Université. La Ville vient d'acquérir un terrain à bâtir de 18 ares à côté de l'école de Limauges, pour 170.000€, dans le but d'y aménager 30 emplacements de parking. Les travaux, qui comprendront aussi la réalisation de trottoirs et plateaux, sont estimés à 250.000€. Un éclairage spécifique sera installé au passage pour piétons de la rue des Ecoles.

Dans le cadre du Plan Escargot 2009 de la Région wallonne, la Ville va commander des aménagements de sécurité (plateaux ralentisseurs, trottoirs et pistes cyclables) à la rue de Mont-Saint-Guibert, sur un tronçon d'une centaine de mètres devant les Clairs Vallons. Estimés à 400.000€, ces travaux devraient être subsidiés pour moitié. L'autre partie de la rue sera aménagée l'année prochaine.

Par la voix du conseiller Bernard Laduron, la minorité soutient la majorité dans le dossier complexe du désenfumage des voiries couvertes de Louvain-la-Neuve. Pour blinder son expertise, la Ville fera appel à un bureau spécialisé dans cette matière (88.000€).

Dans le cadre du réaménagement de l'avenue des Combattants, les travaux d'égouttage seront réalisés par fonçage, au carrefour du Centre culturel et de l'église d'Ottignies. La technique est plus coûteuse, les honoraires de l'auteur de projet le seront également, mais « on ne peut pas se permettre de fermer le carrefour situé devant l'église d'Ottignies pendant trois semaines », justifie le bourgmestre Jean-Luc Roland.

La quote-part communale s'élèvera à environ 1.200.000€ pour la 3<sup>e</sup> phase du réaménagement de l'avenue des Combattants (entre la Porte du Douaire et la rue Lucas) : une moitié pour les revêtements, éclairage, trottoirs et aménagements de qualité (pierre bleue) devant l'hôtel de ville, l'autre moitié pour l'égouttage. Pour rappel, le coût total des travaux est estimé à 3 millions d'euros, pris en charge par la SRWT, le SPW (ex-MET) et la Ville. Des essais géotechniques seront réalisés pour 6000€, afin de déterminer la nature du sol avant la réalisation de l'égouttage.

Le bourgmestre évoque le remplacement de dalles cassées et le renouvellement de joints dans le haut de la chaussée de La Croix,

ainsi que le réaménagement du chemin des Hayettes, pour éviter que les maisons soient inondées en cas de fortes pluies. Il présente le projet de « coulée verte » le long de la Dyle, entre Limelette et Mousty, et l'aménagement d'un premier tronçon, entre le parking de la rue du Monument et le glacier de l'avenue Reine Astrid. Le conseiller Jacques Otlet s'abstient, regrettant que des dépenses soient engagées alors qu'on n'a pas encore la garantie qu'on pourra acquérir toutes les parcelles pour réaliser l'ensemble du trajet. « Donnons-nous le goût de... », répond Jean-Luc Roland. « Ce n'est pas un tronçon perdu puisqu'il est très court et qu'on y déplore des problèmes de sécurité, même si de nouveaux trottoirs viennent d'être réalisés. Cela permettra de désengorger le carrefour. »

### Le mauvais état des bâtiments

L'échevin des Bâtiments Jacques Benthuis explique que les bâtiments administratifs et les écoles seront équipés de matériel d'hygiène sanitaire, pour la prévention de la grippe H1/N1. Le 3<sup>e</sup> étage du bâtiment occupé par l'académie de musique à l'avenue du Douaire sera insonorisé... un nouveau système anti-intrusion sera placé au centre sportif Jean Demeester... le toit de l'école du Buston sera remplacé.

Jacques Otlet déplore le mauvais état des bâtiments communaux (l'ancien CPAS occupé aujourd'hui par l'académie, notamment), et propose son aide à l'échevin. Amusé : « On ne vous sent pas compris par votre Collège... nous entendons bien votre appel au secours : comment pouvons-nous vous aider ? Nous sommes prêts à venir poncer le dimanche ! » Plus sérieusement, le conseiller regrette que les salles de la Maison de la Laïcité ne soient pas plus occupées par des particuliers, ce qui permettrait de renflouer les caisses. L'échevin répond qu'il ne faut pas encourager les festivités en soirée, vu la présence très proche de plusieurs immeubles à appartements.

### La Ville acculée à boursicoter

S'en suit un long débat sur l'augmentation du capital demandée par le holding communal. Le bourgmestre regrette que pour la première fois, la Ville se voit acculée à boursicoter, alors qu'elle a toujours géré ses avoirs en bon père de famille, en effectuant des placements sans risque. Le conseiller Hadelin de Beer de Laer, qui représente la Ville au Conseil d'Administration du holding, en dénonce la mauvaise gouvernance. « Il n'y a aucune raison pour une commune d'être encore actionnaire d'un holding financier fédéral », explique le Premier échevin Cédric du Monceau. « Je suis pour un mandat de vente,



*mais donnons-nous du temps. On vendra très mal en cette période de crise.* » L'échevin des Finances David da Câmara Gomes rappelle que Dexia a toujours été là quand la Ville a eu besoin d'emprunter et que celle-ci y détient toujours de nombreux fonds. « *Ce serait difficile de sortir du holding, d'un point de vue moral. Et à qui vendre nos parts : à une autre commune ?* »

Les conseillers décident d'interpeller le gouvernement wallon à ce sujet. Ils votent une motion dans laquelle ils expliquent leur choix de confier le capital de la Ville à un investissant existant (Nivelinvest, la SRIW...) qui serait son représentant auprès du holding communal, et suggèrent que les 26 autres communes du Brabant wallon fassent de même. Ils votent aussi l'augmentation du capital demandée par le holding en précisant que ce second choix ne sera communiqué que si le 1<sup>er</sup> ne peut être mis en œuvre. La motion dénonce également la mauvaise gouvernance du holding.

### **Pas de biennale d'art contemporain**

Les comptes 2008 du Centre culturel d'Ottignies présentent un déficit d'exploitation de 120.000€. Plusieurs activités ont engendré des surcoûts, les salaires des membres du personnel ont été indexés et la Province n'a plus accordé de subside pour le théâtre à l'école. « *Un sévère recadrage du budget 2009 devrait permettre d'atteindre à nouveau l'équilibre et même de recréer la réserve consommée en 2008* », annonce l'échevin des Finances. La biennale d'art contemporain, coûteuse, n'a d'ailleurs pas été organisée cette année.

L'échevin de la Jeunesse Benoît Jacob explique que le Plan de cohésion sociale 2009-2013 ne pourra pas comprendre un soutien à l'année citoyenne de l'AMO La Chaloupe, qui est déjà subsidiée par ailleurs. Les 4000€ d'aide

seront répartis entre deux autres projets : l'atelier « Collectif expression créative » de l'Espace Santé et une sensibilisation autour du thème des assuétudes et de la prévention (budget participatif). Les conseillers acceptent par ailleurs d'octroyer 5900€ de subsides au projet de potager communautaire au quartier du Buston.

En fin de séance, le conseiller Jacky Reginster demande à être informé des derniers contacts que la Ville a eus avec La Poste, après la fermeture du bureau de Louvain-la-Neuve. « *La Poste maintient sa position : elle étudie la possibilité d'ouvrir un 3<sup>e</sup>, voire un 4<sup>e</sup> Point Poste* », résume le bourgmestre. Jean-Luc Roland le rassure aussi quant à la reprise des travaux pour l'aménagement du parc qui entoure le Musée Hergé. Ils devraient se terminer à la Toussaint, les replantations seront effectuées en novembre.

Le conseiller André Piron s'interroge quant à la programmation des récents travaux routiers à Ottignies et Cérroux, notamment le schlammage de l'avenue des Villas le 1<sup>er</sup> septembre. Le bourgmestre justifie le choix de réaliser un maximum de travaux en août, quand le trafic est moindre... mais partage la colère du conseiller au sujet du schlammage de l'avenue des Villas : il ignorait le planning de ces travaux-là !

Jacques Otlet s'inquiète du comblement « à la mistenflûte » de chemins communaux (Padri Cérroux, entre autres) avec des déchets de raclages hydrocarbures sans doute polluants. D'après le bourgmestre, cela relève de l'entretien habituel de certaines voiries... ici, suite au passage du Tour cycliste de Wallonie. Mais il interrogera le service des Travaux au sujet de la qualité, relative semble-t-il, du travail accompli. ■

## **Bienvenue aux nouveaux habitants**

La Ville invite ses nouveaux habitants à une soirée d'accueil, pour faire connaissance avec les autorités communales et découvrir les services offerts en matière d'enseignement, d'activités culturelles, d'accueil de la petite enfance... Elle aura lieu le 16 novembre, à 19h, dans le hall du Centre culturel d'Ottignies.

Renseignements : 010 / 42 05 80.

## **En souvenir de la Grande Guerre**

Le 7 novembre, les autorités communales et les délégations patriotiques du Brabant wallon et d'ailleurs raviveront la flamme du souvenir au monument de l'espace Saint-Remy. Ils s'y rendront en cortège, depuis la Ferme du Douaire (départ à 18h).

Renseignements : 010 / 42 05 87.





# Et vous, vous faites quoi ?

Qui sont les conseillers communaux/conseillers CPAS ? Que font-ils et en quelles matières peuvent-ils vous aider ? Cette rubrique doit vous permettre de les connaître mieux.

## Jacques Otlet

S'asseoir dans l'allée des conseillers communaux après avoir occupé le fauteuil de bourgmestre pendant six ans...

« C'est très difficile à vivre », reconnaît Jacques Otlet. « Surtout quand on n'a pas été sanctionné par l'électeur. » Et l'ancien bourgmestre (1995-2000) de rappeler les règles du nouveau décret wallon, qui prévoient que le bourgmestre est le candidat qui a le plus de voix sur la liste de la majorité qui a le plus d'élus. « J'avais le meilleur score personnel et le plus grand nombre d'élus... et je me retrouvais dans l'opposition. Les gens n'ont pas compris. D'aucuns m'ont reproché de n'avoir pas négocié correctement, pour éviter l'alliance des trois composantes de la majorité. Heureusement, j'étais député wallon et j'ai pu continuer à m'investir politiquement à ce niveau, pendant 4 ans. »



Amer les premières années - les lecteurs de notre tribune libre s'en souviennent sans doute - Jacques Otlet n'a pas baissé les bras, convaincu que la minorité ne doit pas se contenter de dormir en attendant l'échéance électorale suivante. Avec les membres de son groupe, il a défendu son programme même si, dit-il, la majorité rejetait systématiquement ses propositions.

« On a énormément travaillé, pour tenter de reconquérir le pouvoir en 2006. On a eu 12 élus et moi-même, j'ai totalisé 1000 voix de plus qu'en 2000, preuve que les habitants ne nous avaient pas oubliés. Mais les trois autres partis se sont entendus pour prolonger l'alliance et cette fois encore, nous avons été renvoyés sur les bancs de l'opposition. »

A mi-mandat, le MR-IC est occupé à dresser le bilan de son action dans la minorité. En 2012, Jacques Otlet en sera le chef de file depuis 18 ans, prêt à se battre à nouveau avec l'espoir d'obtenir une majorité absolue.

S'il tient tant à retrouver l'exécutif communal, c'est qu'il a la politique dans le sang. Et qu'il aime sa ville, par-dessus tout. Il la sillonne de long en large, à pied, à vélo, en voiture. Un trottoir de travers ou un banc descellé: il

en fait part au service des Travaux, comme avant.

« Le territoire de la commune, c'est mon grand jardin ! Ce que je ne supporte pas chez moi, je ne l'admets pas non plus dans nos rues. On devrait désigner des brigadiers de quartiers, qui seraient chargés d'assurer les travaux courants, comme les agents de quartiers le font pour les matières dévolues à la police. Les habitants auraient un interlocuteur privilégié. »

L'aménagement du territoire, la mobilité (la navette de bus interquartiers), la sécurité (il s'est exprimé plus d'une fois en faveur des caméras de surveillance, au Conseil), le social (il a présidé le CPAS de 1989 à 1994, alors qu'il effectuait son 2<sup>e</sup> mandat en tant que conseiller communal)... toutes les matières le passionnent. Moins la culture, bien qu'il soutienne les projets de construction d'une nouvelle salle pour le théâtre Jean Vilar et de rénovation du Centre culturel d'Ottignies.

« Je souhaite être un acteur de l'étude et des propositions qui seront faites pour la révision du Schéma de structure et du Règlement communal d'urbanisme. Par ailleurs, si la gestion du CPAS a été améliorée, j'estime qu'il y a encore beaucoup à faire pour perfectionner la politique sociale de notre ville. Je rêve ainsi d'une coordination sociale qui regrouperait les policiers de quartiers, les instituteurs, les services jeunesse, les assistants sociaux du CPAS, les sociétés de logements sociaux... pour développer le volet préventif. »

Jacques Otlet siège au parlement fédéral depuis fin 2007. Il fait partie de ses commissions Santé, Environnement, Lutte contre la pauvreté, Rénovation de la société et Affaires sociales (comme 1<sup>er</sup> suppléant) qui préparent toutes les décisions avant leur passage en séance plénière. Il préside par ailleurs la société de logements sociaux IPB (ex-Habitation Moderne) et représente la Ville aux conseils d'administration du Complexe sportif de Blocry et de l'Intercommunale Sociale du Brabant Wallon (ISBW). ■

Jacques Otlet  
Rue Chapelle aux Sabots, 36  
1341 Céroux-Mousty  
010 / 61 45 38 ou 0475 / 48 71 54



## Monique Misenga

L'été a été mouvementé, pour Monique Misenga. Partie au Kasai (Congo) pour y développer des projets de mise au travail (agriculture et élevage, construction, huilerie) pour des jeunes non scolarisés, elle a dû revenir en urgence, pour enterrer son frère.

« *Les morts sont parmi les vivants, mais on ne les voit pas. Dans notre culture, on les enterre en chantant et en dansant. C'est notre manière d'exprimer la douleur et la séparation.* »

Clément-Anselme Mulenga Banyingela repose au cimetière de Blocry, comme la mère de Monique.

« *Mes racines sont déjà ici. Je me sens chez moi à Ottignies-Louvain-la-Neuve. Toutes ces nationalités rassemblées dans notre ville, avec leurs différences, sont une richesse inestimable. Pourtant, le combat des étrangers est loin d'être gagné : si ceux-ci font l'effort de s'intégrer, ils attendent en retour d'être tolérés, acceptés et si possible, aimés. Il y a encore beaucoup de chemin à parcourir...* »

Monique Misenga a choisi de s'engager pour servir cette cause-là.

« *Quand je suis arrivée à Louvain-la-Neuve, en 1984, j'ai été choquée par l'accueil réservé aux immigrés. On devait faire la file à l'extérieur de l'antenne communale, qu'il pleuve ou qu'il neige, et la première chose qu'on nous demandait, c'était la date de notre retour au pays !* »

Pour celle qui avait toujours vécu avec des Belges, au Congo, et dont le père - comptable pour la Forminière - ne cessait de vanter les qualités du roi Baudouin et de sa patrie, la Belgique coloniale, c'était une déception immense.

« *J'ai décidé de ne plus « subir en râlant » après avoir rencontré une femme encore plus noire que moi, devenue top manager de*

*La Poste en Caroline du Nord. Elle m'a fait prendre conscience de mes atouts : j'étais une femme, j'étais noire, j'étais étudiante et dans un monde ouvert, je devais travailler pour la dignité de tout être humain.* »

Ses 12.000 voix de préférence aux élections européennes de 1998, sur la liste du PSC, l'ont encouragée à poursuivre son action au niveau politique. Elle est devenue conseillère provinciale en janvier 2001 (elle l'est toujours) et conseillère communale en janvier 2007.

Monique Misenga a été à l'origine de la création, en 2000, du Conseil consultatif de l'Intégration (ouvert à toutes les personnes en difficulté d'intégration, étrangers, SDF...). Elle a présidé cette assemblée pendant 6 ans, au cours desquels elle a porté les manifestations « Les coulisses de l'emploi » et « Créer son emploi », qui ont conduit à ouvrir une Maison de l'Emploi à Ottignies. Elle assiste toujours aux réunions et espère voir se créer un Collectif Amitiés InterCulturelles (CAIC) qui coordonnerait les compétences et richesses des différentes nationalités représentées dans notre ville. La Semaine Belgo-Congolaise en a jeté les bases en 2006.

Elle est membre des conseils consultatifs en charge de la personne handicapée et de la jeunesse. Depuis deux ans, elle travaille avec Atoutage à l'organisation des rencontres « *La Paix ça commence... tout de suite !* » entre nos anciens combattants, nos aînés et les élèves de nos écoles.

Membre du jury central de la Communauté française en psychopédagogie, professeur de religion catholique aux athénées de Wavre et Ixelles, elle anime aussi la catéchèse de l'église Saint-François et y chante dans sa chorale africaine à la messe de 11h. Elle est conseillère éthique au Mouvement Ouvrier Chrétien (MOC). ■

Monique Misenga  
Rue du prieuré, 4  
1348 Louvain-la-Neuve  
498 / 79 23 21



## TEC : modifications d'horaires

Les horaires du TEC ont changé depuis le 1<sup>er</sup> septembre. Les changements concernent les lignes Rapido Bus 1, Rapido Bus 4, Rapido Bus 6, Conforto Bis, 19, 22, 28, 33 et 34 desservant Ottignies-Louvain-la-Neuve. Ils sont détaillés sur notre site [www.olln.be](http://www.olln.be) ou disponibles sur demande auprès du TEC : 010 / 23 53 53.

Guichet TEC d'Ottignies : Place de la Gare, 1, à Ottignies

Renseignements : 010 / 43 95 40

Ouvert du lundi au vendredi de 8 à 12h et de 13 à 17h • Fermé le 2<sup>e</sup> jeudi du mois





# Une *Poste citoyenne* sur la Grand-Place

A défaut d'un bureau, c'est une roulotte qui accueille désormais les clients de La Poste, sur la Grand-Place de Louvain-la-Neuve. Les membres du Comité citoyen pour le maintien du bureau de Poste s'y relaient, pour informer les habitants sur les services et produits proposés ou non dans les Points Poste de la cité universitaire.



Des applaudissements devant la Poste citoyenne, pour encourager le Comité citoyen à poursuivre son combat pour le maintien du bureau de Poste à Louvain-la-Neuve.

La fermeture de La Poste de Louvain-la-Neuve a défrayé la chronique, en juillet et en août. Un Comité citoyen pour le maintien du bureau de Poste - soutenu par les autorités communales et celles de l'UCL, l'Association des Habitants, l'Association de Gestion Centre Ville, l'association des étudiants de Louvain-la-Neuve... - a occupé le local de la Grand-Place pendant 16 jours et 8 nuits (lire la tribune libre de notre Bulletin). Les

autorités communales ont rencontré les responsables de La Poste à de multiples reprises, pour leur demander d'abord de revoir leur décision... puis à défaut, d'ouvrir un 3<sup>e</sup> Point Poste dans la cité universitaire. L'ouverture d'un 3<sup>e</sup> voire un 4<sup>e</sup> Point Poste est à l'étude.

Le Comité citoyen a inauguré une « Poste citoyenne », le 4 septembre. Hébergée dans une roulotte - juste en face des bureaux de l'ancienne Poste, sur la Grand-Place - elle est ouverte tous les jours, de 8h30 à 19h, pour informer les habitants sur les « services ou plutôt produits » que La Poste leur propose désormais dans les Points Poste ou au bureau d'Ottignies.

« Notre Poste citoyenne est le symbole vivant de la défense du service public au citoyen », explique Mathilde-Thérèse Renaut, initiatrice du Comité citoyen. « Nous entendons faciliter notamment les démarches des personnes à mobilité réduite, qui ne peuvent pas accéder aux Points Poste. »

Le Comité citoyen continue à faire signer sa pétition pour le maintien du bureau de poste de Louvain-la-Neuve (déjà plus de 13.000 signatures) et programme de nouvelles actions, avec l'espoir de voir changer les critères du contrat de gestion de La Poste. ■

## *Le service de prévention* à votre écoute

Jeune ou moins jeune, l'équipe d'éducateurs de rue de la Ville peut vous aider dans vos difficultés scolaires, administratives, relationnelles... Elle peut vous soutenir dans vos recherches d'emplois, de formation, de logement ... vous orienter vers les services compétents ou tout simplement être à votre écoute. Un soutien aux personnes désireuses de développer des activités culturelles ou de loisirs est également possible.

Les éducateurs vous fixent rendez-vous :

- les **mardis et jeudis**, de **13 à 16h30**, à l'ASBL « Un toit, un cœur » aux Bruyères

- les **mercredis**, de **13 à 15h** sur la place de l'Université (caravane)
- les **mercredis**, de **16 à 18h30**, en alternance dans les quartiers du Bauloy ou du Buston (caravane ou local de quartier).
- les **jeudis**, de **19 à 21h30**, en alternance dans les quartiers du Bauloy ou du Buston (caravane ou local de quartier).

Valérie Gerkinet, fonctionnaire de prévention : 010 / 42 08 47 ou à l'espace du Cœur de Ville, 2 à 1340 Ottignies.

Laurence Caps : 0495 / 61 22 10,

Marie Beauvois : 0488 / 60 48 97 ou Mohamed Riani : 0484 / 77 80 93.



# Une *allée en béton imprimé* pour le confort de tous

L'allée du Bois des Quévées a été recouverte de béton, pour le confort des piétons, des cyclistes et des personnes à mobilité réduite en séjour aux centres William Lennox ou Farra Clerlande.

A la fin de l'été, la société JMV Colas Belgium de Crisnée a terminé le bétonnage de l'allée du Bois des Quévées, dans le bois de Lauzelle (entre le haut de la rue Charles Dubois et la rue Arthur Hardy).

Pour le confort des piétons, des cyclistes, des personnes à mobilité réduite en séjour aux centres William Lennox ou Farra Clerlande - et même des golfeurs ! - le chemin (1300m) a été réalisé en béton. Imprimé à l'aide d'un rouleau, il présente un aspect pavé, rappelant les pavés de porphyre qui le constituaient à l'origine, avant que les nombreux nids-de-poule ne contraignent le service communal des Travaux à le recouvrir régulièrement de gravillons.

Les experts étaient défavorables à l'utilisation de la dolomie ou de l'asphalte, qui a tendance à se creuser en hiver.

Des bollards (amovibles, pour permettre

le passage des pompiers) et des chicanes empêcheront l'accès aux véhicules non autorisés.

Les travaux ont été subsidiés par la Région wallonne, dans le cadre du Plan Escargot.

Le Plan Communal de Mobilité (PCM) considère qu'il s'agit d'un itinéraire de liaison important entre Limelette et Louvain-la-Neuve. Il avait déjà été amélioré du côté du golf... il le sera plus tard jusqu'au Stockoy (Wavre). ■

L'allée du Bois des Quévées.



## Lettre d'information et *SMS*

Vous êtes nombreux à nous envoyer vos félicitations pour notre site Internet [www.olln.be](http://www.olln.be), ce qui nous fait grand plaisir. Les services Informatique et Information y travaillent quotidiennement, pour le rendre toujours plus performant.

C'est ainsi qu'un nouvel outil de communication a vu le jour en mars 2007 : une lettre d'information électronique, dont le but est d'attirer votre attention sur les mises à jour du site et donc, de vous tenir régulièrement informé des nouveautés relatives à la vie de la commune.

Cette lettre est diffusée régulièrement (et gratuitement, bien sûr), en fonction de l'actualité. Si vous souhaitez la recevoir, vous pouvez vous inscrire sur notre site

[www.olln.be](http://www.olln.be) (dans la colonne de gauche, indiquez votre nom, votre adresse électronique, et cliquez « M'abonner »).

Rejoignez ainsi les déjà plus de 1000 abonnés !

### **Etre informé par sms**

Questions pratiques et urgences (travaux, alerte météo, incidents...), événements communaux (culturels, sportifs, économiques...), réunions publiques... Vous souhaitez que la Ville vous informe (gratuitement) par sms ? Communiquez-nous votre numéro de GSM et les sujets pour lesquels vous souhaitez être informé. ■

Remplissez le formulaire en ligne sur le site internet de la ville [www.olln.be](http://www.olln.be)





# Limelette a remporté les jeux interquartiers

Les jeux interquartiers organisés à l'initiative de la Ville, le 26 juillet, ont réuni une cinquantaine de participants et autant de supporters. L'équipe de Limelette s'est imposée devant Ottignies (2<sup>e</sup>), Louvain-la-Neuve (3<sup>e</sup>) et Cérroux-Mousty (4<sup>e</sup>), au terme de huit épreuves sportives et intellectuelles.

Le soleil était au rendez-vous, le 26 juillet sur la plage de Louvain-la-Neuve, pour assurer la réussite des premiers jeux interquartiers organisés à l'initiative de la Ville, avec le soutien de l'ASBL de Gestion Centre Ville.

« Des jeux étaient traditionnellement organisés lors des fêtes des quartiers, mais avec moins de moyens », rappelle l'échevin des Fêtes Benoît Jacob. « L'installation de la plage sur la Grand-Place de Louvain-la-Neuve était l'occasion rêvée pour leur donner plus d'ampleur et attirer les habitants d'Ottignies dans la cité universitaire. »

Pari gagné, puisque les jeux ont réuni une cinquantaine de participants et autant de supporters sur et autour de la plage, dès le début de l'après-midi.



L'équipe de Limelette (en noir) s'est imposée devant Ottignies (2<sup>e</sup>, en bleu), Louvain-la-Neuve (3<sup>e</sup>, en blanc) et Cérroux-Mousty (4<sup>e</sup>, en rouge).



Avec vingt participants, Limelette était le quartier le mieux représenté. Une motivation qui explique en partie la victoire de l'équipe. « Le but n'était pas de gagner mais bien de jouer... il se fait que ça s'est bien passé pour nous », constate le capitaine de l'équipe de Limelette, Philippe Pirotte. « On avait une bonne équipe, homogène, et chacun a choisi les jeux auxquels il voulait participer, suivant ses affinités. Les enfants aussi nous ont rapporté des points. »

## La plus haute tour de kaplas

Ski géant, rivière imaginaire à traverser, échasse triangulaire, transport de quilles sur un plateau, quizz culturel, parcours dans la ville à l'aide de GPS... les jeux ont permis aux quatre équipes de remporter des kaplas (petits blochets de bois), destinés à les départager lors de l'épreuve finale... le vainqueur étant celui qui allait construire la plus haute tour de kaplas.

« On s'est bien amusés ! L'esprit d'équipe, le soleil sur la plage et dans les cœurs, c'était très sympa », s'exclame Mathilde Renaut, de Louvain-la-Neuve. « C'est l'occasion de rencontrer les habitants des autres quartiers », ajoute Marie-Noël Simon, de Louvain-la-Neuve également.

Quentin Bertrand (Ottignies/ La Croix) n'a jamais manqué les jeux interquartiers. Il en a fait découvrir la folle ambiance à son amie Dolorès Rens. Venu pour encourager sa fille Manon Chuler, Popeck ne s'attendait pas à être réquisitionné : l'équipe de Cérroux-Mousty manquait de participants. L'échevin du Commerce Cédric du Monceau a lui aussi accepté d'en défendre les couleurs.

Tous les participants sont repartis avec un prix. ■

## Place aux enfants

La Ville proposera aux jeunes de 10 à 12 ans de participer à la journée «Place aux Enfants », le samedi 17 octobre prochain.

Pendant la matinée, les enfants observeront et participeront aux activités de la vie économique, politique, sociale, culturelle et sportive de la commune. Des lieux seront ouverts pour leur faire découvrir l'envers du décor quotidien des adultes.

Objectif : susciter l'intérêt des enfants dans la découverte de leur ville, mais aussi leur permettre de s'exprimer et de donner leur avis.

Toutes les écoles de l'entité ont été contactées et les enfants ont eu la possibilité de s'inscrire.

Renseignements ou inscription pour un enfant ottintois qui ne fréquente pas une école de l'entité : 010 / 42 05 82 ou verraghennep@olln.be



# D'UN MUR A L'AUTRE



Peintures naturelles:  
*vente-conseil*



Déco saine et protection durable  
sur vos murs et plafonds, menuiseries  
intérieures et extérieures, sols, meubles, ...

**AGLAIA** PEINTURES NATURELLES



Liège de sol, parquets, planchers



**BEECK** PEINTURES MINÉRALES

Peinture de façades: point-conseil  
des peintures minérales BEECK

Rue Ernest Berthet, 49 1341 Ottignies (Mousty)  
Tél.: 010 62 01 64

Lun-ven: 9h.30-12h.30 et 14h.-18h. Sam: 9h.30-13h.

L & B  
**CHARLIER**

Bureau d'assurances • Prêts hypothécaires

## Amandine

Le Courtier Proche de Vous

Assurance à 10 000 km par année = -40%  
Agence Touring & Europ Assistance  
Paiement mensuel de vos assurances sans frais  
Chez votre courtier, le label de qualité BROCCOM vous garantit le choix,  
le service et la défense de VOS intérêts ... en toute indépendance.

Offres exceptionnelles  
en assurances voitures



Rue de La Belle Haie 2A à 1490 Court-St-Etienne

T: 010/61.12.49

F: 010/61.16.98 • GSM : 0479/74.83.60

a.charlier.lb@gmail.com • www.lb-charlier.be

CBEA 102699 - Agréé BROCCOM

## NOUVELLE RENAULT MÉGANE GRANDTOUR. IL EST TEMPS DE CHANGER.



Ce break au design élégant et dynamique offre un accord parfait entre style et fonctionnalité. Il propose une modularité et un volume utile incomparables grâce à son coffre volumineux (de 524 à 1.595 dm<sup>3</sup>). De plus, il bénéficie des dernières technologies Renault en matière de confort et de sécurité. Nouvelle Renault Mégane Grandtour se pliera à tous vos besoins, puisqu'il est disponible dans une large gamme de motorisations aussi performantes que respectueuses de l'environnement. Il y a déjà une Nouvelle Mégane Grandtour à partir de € 16.150 TVAc\*.



Consommation moyenne (l/100 km) : 4,4 à 7,4. Émissions CO<sub>2</sub> (g/km) : 114 à 175.

Informations environnementales [A.R. 19.03.2004] sur [www.renault.be](http://www.renault.be)

Renault préconise **elf**

\* Prix de lancement € 16.150 TVAc réservé aux particuliers pour toute commande d'une Nouvelle Mégane Grandtour, passée avant le 31/10/09. Prix catalogue version Authentique 1.6 16V 110 : € 17.850 moins € 1.700 de remise = € 16.150 (Prime de reprise surévaluée déduite de € 1.250 = € 14.900). Modèle illustré : Mégane Grandtour Privilège 1.6 16V 110, prix catalogue au 01/10/09 options incluses : € 21.530 TVAc

**RENARD** *et* **filS**  
DEPUIS 1953

[www.renardetfils.be](http://www.renardetfils.be)

Avenue du Comte G. d'Ursel, 38  
1390 Grez-Doiceau  
010/84.11.57

Avenue Provinciale, 51  
1341 Ottignies  
010/62.04.00





## VITRERIE

Glaverbel – St Roch – St Gobain  
Réparations – Remplacements

- Verres clairs et imprimés
- Vitrages isolants, thermiques et acoustiques – miroirs
  - Vitrage anti-effractions
- Adaptation de doubles vitrages dans châssis existants

Rue de Mérviaux 1a – 1490 Court-St-Etienne  
Tél. 010 61 58 57 - Fax 010 61 24 97



**VOTRE** mazout,  
c'est **NOUS!**

Qualité, quantité & service rapide

Encore plus d'économie



**FARGEAT-DUMOULIN & FILS SPRL**  
8, Avenue Lambermont  
1342 LIMELETTE  
010/41.33.24 • 010/41.70.27



Particuliers et professionnels

**STIHL**

**ROOBROUCK**



Jeux de plein air.

Outillages et matériels  
de jardinage.

N4 – Grand'Route, 12 ■ 1435 Corbais  
Tél. 010 65 57 38 ■ Fax 010 65 90 42

[www.roobrouck.be](http://www.roobrouck.be)

© 2008 • www.roobrouck.be • 010 65 57 32 • 0495 65 72 23

**VIKING**





# Des techniques précises, *sans perturber le trafic ferroviaire*

Les deux chantiers RER en cours dans notre ville respectent les délais annoncés. Les sociétés momentanées CFE-Bageci/Smet (Ottignies Sud) et Galère/cei-de meyer (Ottignies-Nord), en charge des travaux de génie civil, mettent en œuvre des techniques innovantes pour élargir la plateforme. La mise en service du réseau RER est espérée pour la fin 2016.

Renseignements : Cellule info riverains  
0800 / 55 000 (numéro gratuit), 7j/7, de 7 à 22h. [info.projets@infrabel.be](mailto:info.projets@infrabel.be)

## Ottignies Sud : fin du génie civil en août 2010

Avec celui de Braine-l'Alleud/Waterloo, le chantier RER d'Ottignies Sud, entre la gare d'Ottignies et la naissance de la bifurcation vers Louvain-la-Neuve, sera le premier terminé (génie civil), en région wallonne.

Entamés en août 2006, les travaux de mise à quatre voies de la ligne de chemin de fer 161 - pour la réalisation du RER - se déroulent comme prévu, sur le tronçon d'environ 2 km situé entre la gare d'Ottignies (non comprise) et la naissance de la bifurcation vers Louvain-la-Neuve (dans les champs, entre la rue de Franquénies et la rue du Ruchau). Les fonctionnaires dirigeants de Tuc Rail Olivia Roger et Yves Vanderzeypen, chargés de superviser et contrôler le chantier pour le gestionnaire de l'infrastructure ferroviaire belge Infrabel, annoncent la fin des travaux de génie civil pour l'été 2010.

« Les chantiers d'Ottignies et de Braine-l'Alleud/Waterloo seront les premiers terminés, en région wallonne. Nous venons seulement de commencer à Genval, Profondsart, Rixensart et La Hulpe suivront, de même que l'aménagement du site de la gare d'Ottignies », précise Marie Molens, de la Cellule info riverains d'Infrabel. « Les marchés n'ont pas encore été adjugés pour la pose des voies, du ballast et des caténaires, ni pour les plantations, qui devraient être réalisées dès l'automne 2010.

## Elargissement de la plateforme

La société momentanée CFE-Bageci/Smet de Naninne (une centaine de personnes pour le chantier d'Ottignies, dont 75 ouvriers) pose actuellement les éléments de viaduc qui permettront d'élargir la plateforme ferroviaire, de part et d'autre des voies actuelles, sans devoir élargir le pied du remblais existant (pour limiter les expropriations).

« Ce sont des éléments de 14 tonnes environ, plus ou moins grands, que l'on pose sur des micro pieux forés auparavant. On en place dix d'un coup et on les scelle ensuite », explique Yves Vanderzeypen. « Le réseau d'évacuation des eaux est installé en même temps, mais il ne sera tout à fait efficace que lorsque le viaduc sera recouvert de la chape d'étanchéité. Actuellement, il y a encore des coulées d'eau dans les talus. »



La société momentanée CFE-Bageci/Smet pose les éléments de viaduc qui permettront d'élargir la plateforme ferroviaire, de part et d'autre des voies actuelles, sans devoir élargir le pied du remblais existant. Ce sont des éléments de 14 tonnes environ, plus ou moins grands, que l'on pose sur des micro pieux forés auparavant.



L'élargissement de la plateforme et la pose des parapets qui serviront de murs anti-bruits devraient être terminés au printemps prochain.

### Rue de Franquénies

L'entreprise travaille aussi à l'élargissement du talus situé entre la rue de Franquénies et la bifurcation vers Louvain-la-Neuve, un tronçon non urbanisé. Le remblais est constitué des terres évacuées en divers endroits du chantier, traitées à la chaux pour en améliorer les propriétés de mise en œuvre et de compactage (gorgées d'eau, elles ne seraient pas suffisamment résistantes). Chaque couche, de 40-50 cm de haut, est écrasée par des rouleaux compacteurs.

Le remblais sera recouvert d'un empierrement plus dense encore, sur lequel les rails seront posés. Il est aussi prévu de construire un mur anti-bruits, au sommet. L'ensemble devrait être fini en janvier.

Le pont existant à la rue de Franquénies ne sera condamné qu'après la réalisation du nouvel ouvrage, à environ 25m du premier (côté prairies). Le tracé de la voirie sera légèrement modifié et le pont (qu'on devine déjà), plus large, permettra le passage des voitures dans les deux sens de circulation. Il y aura aussi des trottoirs et des pistes cyclables.

### Rue de Renivaux

La tranchée couverte est en cours de réalisation, à la rue de Renivaux. La nouvelle route, qui passera au-dessus des voies,

devrait être ouverte à la fin de l'année. Le passage à niveaux sera alors condamné : un grand plus pour la sécurité de tous.

« Depuis la fin août, la ligne est fermée toutes les nuits des week-ends, pour permettre à CFE/Smet de construire le plafond au dessus des voies existantes. Plus de trains donc, mais quelques nuisances sonores dues au chantier. Les riverains ont été prévenus », remarque Olivia Roger.

Finalement, les automobilistes ne souffriront plus guère du chantier RER. On leur demandera une semaine de patience, quand le pont au croisement de la rue des Deux Ponts avec l'avenue Reine Astrid sera fermé, pour permettre la pose de la voûte fictive métallique qui rappellera l'ancien ouvrage. Prévus en août dernier, ces travaux ont été reportés au congé de carnaval 2010.

Les ingénieurs de Tuc Rail se réjouissent du bon déroulement des différentes phases du chantier. Les quelques retards des trains étaient programmés et jusqu'à présent - croisons les doigts - l'entrepreneur n'a pas eu à déplorer d'accident majeur, les ouvriers étant bien conscients de l'importance de respecter les règles de sécurité, puisque les trains n'ont pas cessé de circuler. Les contacts avec les riverains sont bons, sans doute grâce aux interventions du chef de chantier Jean-Claude Van Vaeck, qui essaie toujours de trouver des solutions qui arrangent tout le monde. Chapeau ! ■



La tranchée couverte est en cours de réalisation, à la rue de Renivaux. La nouvelle route, qui passera au-dessus des voies, devrait être ouverte à la fin de l'année.



La réalisation de la voûte du pont de l'avenue des Combattants a nécessité la fermeture du pont, les week-ends de juillet.

### Ottignies Nord : fin du génie civil en février 2011

Le chantier RER d'Ottignies Nord, entre la gare d'Ottignies et l'ancienne gare de Profondsart, entamé un peu plus d'un an après le chantier Sud, devrait se terminer en février 2011 (génie civil).

Les travaux de mise à quatre voies de la ligne de chemin de fer 161 sur le tronçon d'un peu plus de 2km situé entre la gare d'Ottignies (non comprise) et l'ancienne gare de Profondsart (Limal) ont débuté en novembre 2007. Prévus pour une durée de 1200 jours calendrier, ils devraient se terminer en février 2011.

« L'élargissement de la plateforme avance comme programmé, mais la construction du train-wash a pris un petit peu de retard », annonce le fonctionnaire dirigeant de Tuc Rail Vincent Massoz, chargé de superviser et contrôler le chantier « Ottignies Nord » pour Infrabel.

Le train-wash sera situé juste après la gare d'Ottignies, à droite en direction de Bruxelles. Protégé par un bardage en béton lavé, il abritera deux voies pour l'entretien des trains et une voie pour leur nettoyage. Un bâtiment technique sera construit à côté, sur deux niveaux.



## Remblais et tranchée couverte

Comme pour le chantier « Ottignies Sud », la plateforme doit être élargie de part et d'autre des voies existantes. Pour ce faire, la société momentanée Galère (Chaufontaine)/cei-de meyer (Nazareth) - une cinquantaine de personnes sur le chantier, en moyenne - multiplie les techniques.

Une première zone - depuis la sortie de la gare, jusqu'au Buston - doit être remblayée (110.000 m<sup>3</sup> de terre, dont une bonne partie a déjà été mise en place !). Un nouveau tunnel est en cours de réalisation, à l'angle des rues du Buston et Louis Sablon/Moulin à Eau, qui ne sera pas mis en service avant mars 2010. En effet, sa construction est complexe, puisque la circulation des trains n'est pas interrompue : les techniciens doivent recourir à des galeries provisoires. L'ancien tunnel sera bouché et le ruisseau du Pinchart dévié dans le nouveau passage.

Une deuxième zone doit comporter une tranchée couverte sur une distance de 265m, pour protéger les habitations (du haut de l'avenue de Jassans, notamment) du bruit.

*« C'est un travail de longue haleine. Pour réaliser les « pieds » de la tranchée, une trentaine d'ouvriers du sous-traitant Votquenne (Bruxelles) ont commencé par pratiquer des fouilles blindées, à la pelle, sur 12m de profondeur et 1m de large. Des plaques de blindage ont été placées régulièrement, en cours de travail, pour retenir le sable »,* explique Vincent Massoz.  
*« Les tranchées ont ensuite été munies de cages d'armatures en acier, puis bétonnées, jusqu'au niveau souhaité pour recevoir la voûte du tunnel. Des poutres de 33m de long ont alors été placées, tous les 6m, perpendiculairement au mur... et entre celles-ci, des dalles de béton destinées à servir de coffrage pour recevoir la dalle finale (1,20m d'épaisseur au minimum) qui sera recouverte de terre. »*

Dès la mi-octobre, on ne pourra plus circuler sur le pont de l'avenue de Jassans. Les automobilistes seront invités à emprunter une voirie provisoire, sur la tranchée couverte déjà réalisée juste à côté... le temps de démolir le pont (été 2010) et de refermer la tranchée couverte à cet endroit.

*« A terme, la circulation retrouvera le tracé initial, sur une voirie élargie qui permettra le croisement de deux véhicules. »*

## Murs verts et viaduc

Une troisième zone, en entrée et sortie de la tranchée couverte, comportera des murs verts construits presque à la verticale grâce à la technique du gunitage, qui consiste à projeter du béton très sec (gunit) sur les talus, pour les maintenir en place durant les travaux. Les murs sont constitués de plusieurs rangées de bacs préfabriqués, destinés à accueillir de la végétation ; ils sont produits par la société Prefer de Flémalle et diffèrent de ceux utilisés jusqu'à présent par Infrabel.

La technique des viaducs, décrite dans notre article relatif au chantier d'Ottignies Sud, sera utilisée pour une quatrième zone, longue de 300m. Ici, ce sont quelque 179 éléments qui seront placés sur des micro pieux enfoncés à environ 30m de profondeur.

*« Le permis d'urbanisme nous a imposé la réalisation d'un passage à faune à 200m du ruisseau du Baleau. Le tuyau, d'1,20 m de diamètre (qui autorise le passage des seuls animaux), traversera le talus environ 10m sous les voies. »*

Une dernière zone - d'une longueur de 300m à droite et 225m à gauche avant l'ancienne gare de Profondsart - comportera à nouveau des murs verts. La technique de gunitage ne sera pas nécessaire ici car la pente des talus ne doit pas être aussi raide que dans la 3<sup>e</sup> zone (la limite d'emprise des travaux étant suffisamment étendue).

*« Le chantier Profondsart-Rixensart débutera à l'été 2010... celui de la gare d'Ottignies, pas avant 2012 »,* annonce Marie Molens, de la cellule Info Riverains d'Infrabel.  
*« Comme pour le chantier d'Ottignies Sud, les marchés doivent encore être adjugés pour la pose des voies, du ballast et des caténaires. » ■*



Les murs verts - ici à côté de la tranchée couverte - seront constitués de plusieurs rangées de bacs préfabriqués, destinés à accueillir de la végétation.



La technique de gunitage consiste à projeter du béton très sec (gunit) sur les talus, pour maintenir ceux-ci en place durant les travaux.



La paroi gunitée est fixée à l'aide de « clous » de 8 à 10m de long.

La zone située entre la sortie de la gare d'Ottignies et le Buston doit être remblayée (110.000 m<sup>3</sup> de terre, dont une bonne partie a déjà été mise en place). Un nouveau tunnel est en cours de réalisation, à l'angle des rues du Buston et Louis Sablon/Moulin à Eau.



ASSUREURS CONSEILS

# PIERSON



*c'est bon!* S.A.

N°OCA : 12913

- ASSURANCES TOUTES BRANCHES
- AGENCE BANCAIRE FINTRO



FORTIS GROUP



CONSULTEZ-NOUS !  
010.41.42.43



Avenue de Jassans, 58 - 1342 Ottignies  
Fax 010.41.60.34

## FD FUNÉRAILLES DEBROUX

Funérailles Debroux - Maison fondée en 1943  
Des professionnels à votre service

Incinération • Ensevelissement jour et nuit  
Funérarium • Plaques funéraires et fleurs en soie

Nouvelle adresse :

Avenue des Combattants, 26 - 1340 Ottignies - L.L.N.  
Tél. 010 41 42 91 - Fax 010 41 19 11  
www.funerailldebroux.be

## Néo-sève



Alimentation naturelle et diététique

Compléments alimentaires  
Cosmétique  
Produits d'entretien  
Articles cadeaux

21, rue Émile Henricot  
1490 Court-Saint-Étienne  
Tél.: 010 6150 66 - Fax: 010 6154 98



Du mardi au samedi, de 9 à 12h30 et de 14h à 18h, sauf samedi après-midi

# TOITURES FAUCONNIER



CHARPENTES

ISOLATION

COUVERTURES

VELUX

ZINGUERIES

PANNEAUX SOLAIRES

010 40 24 63

19, Avenue Fr. Roosevelt - 1340 Ottignies

Frais de déplacement gratuit sur  
présentation de cette annonce (valeur 37 €)

## VOTRE SALLE DE BAINS DE A à Z

Plomberie :

- Installation et dépannage
- Adoucisseurs d'eau (conditions spéciales)
- Détartrage
- Débouchage haute pression

De père en fils depuis 1880  
Patron sur chantier  
Entreprise enregistrée

ENTREPRISES

## dethioux

SALLE DE BAINS DE A à Z

Rue d'en Haut 52 - 1325 Bontez  
nicolas.dethioux@proximedia.be  
Tél. : 010 45 45 43  
gsm : 0475 454 724  
www.dethioux.be





## Faire *sa part*

Une légende amérindienne raconte qu'un jour où la forêt vierge était en feu, les animaux s'enfuirent au loin et se retrouvèrent auprès d'une rivière. Tous attendaient la fin de l'incendie. Tous... sauf un petit colibri. Inlassablement, il remplissait son bec de quelques gouttes d'eau, les jetait dans les flammes et revenait à la rivière. Intrigués par son manège, les animaux dirent au colibri : « *Mais que fais-tu là ? C'est dérisoire !* ». « *Qu'importe, répondit-il, je fais ma part* ».

Aujourd'hui, à Ottignies-Louvain-la-Neuve, des milliers d'enfants et d'adultes font leur part, parfois sans le savoir. Nous voyons, jour après jour, les effets et les bienfaits de tous ces engagements. De plus en plus de cyclistes, de voitures partagées, de groupements d'achat en produits locaux, de qualité biologique ou issus du commerce équitable, de prés fleuris, de fauche tardive, de citoyens volontaires pour le nettoyage des quartiers, d'écoliers et d'associations qui s'engagent vis-à-vis des sans-papiers...

La liste est longue mais il est vrai qu'il nous faut rattraper, sans tarder, les dégâts occasionnés par les modes de consommation de ces 50 dernières années. Que ce soit en matière d'aménagement du territoire, de mobilité, d'utilisation rationnelle de l'eau et des énergies, de réduction (à la source !) des déchets mais aussi en matière de protection de l'environnement, de la biodiversité et d'intégration sociale, il est désormais indispensable d'impliquer au quotidien tout un chacun.

A ce titre, le Conseil consultatif communal de l'environnement (CCENV), constituée d'élus communaux et de citoyens volontaires, propose, entre autres actions, de créer sans tarder un tableau de bord environnemental.

« Environnement » pris au sens large : le principe est d'avoir des données régulières qui permettront aux citoyens et aux responsables politiques de suivre l'évolution de la qualité environnementale de notre commune. La diffusion de ces données permettrait également une meilleure réappropriation par la population des actions mises en œuvre pour améliorer les indicateurs. Des mesures plus particulières de suivi seront ainsi préconisées dans les domaines suivants :

- Qualité de l'air, de l'eau de surface et des eaux souterraines
- Pollution sonore, lumineuse et électromagnétique
- Affectation du sol (bois, surfaces agricoles et zones bâties)
- Gestion des déchets et répression des infractions environnementales

Nous travaillerons également ces prochains mois sur la valorisation des espaces verts et des arbres remarquables de notre commune. Nos débats et nos actions sont ouverts à tous : bienvenue!

**Stéphane Vanden Eede**  
Président du Conseil Consultatif  
Communal de l'Environnement  
vdi@boisdelterre.be

Le Conseil de l'environnement se réunit chaque premier mercredi du mois, de 19h45 à 22h à la Maison de la Citoyenneté.

**Prochain rendez-vous :**  
le 4 novembre.

**Renseignements :** 010 / 42 05 66 -  
hebrantd@olln.be





# Les aînés en stage d'informatique...

Dédramatiser l'ordinateur avant d'apprendre à s'en servir, assurer la sécurité du matériel avant de surfer sur Internet... Le Conseil consultatif des Aînés organise des initiations à l'informatique et à l'usage du GSM à l'intention des seniors. Les premiers cours ont eu lieu cet été.

Quelque 70 aînés d'Ottignies-Louvain-la-Neuve ont participé, du 27 juillet au 10 août, à une initiation à l'informatique et à l'usage du GSM.

Organisée à l'initiative du Conseil consultatif des Aînés, avec le soutien de la Ville, la formation était donnée par huit spécialistes des Belgian Senior Consultants (BSC), dans le nouvel Espace Public Numérique (EPN) du Cœur de Ville d'Ottignies (pour l'informatique) et à la Résidence du Moulin (pour l'usage du GSM). Deux adolescentes - Gabriela Peirera et Madeleine Galle Llado - les assistaient, dans le cadre d'Été solidaire.

« L'échevine des Aînés Cécile Lecharlier nous a fait savoir que la Région wallonne octroyait des subsides pour des projets intergénérationnels. Nous avons voulu organiser des formations informatiques, que les aînés réclament depuis longtemps », explique la vice-présidente du Conseil consultatif des Aînés Michèle Smeets, de Louvain-la-Neuve. « Nous avons été voir ce que proposaient les autres communes du Brabant wallon et souhaité que les formations soient données par les BSC, qui sont de notre génération et ont donc les mêmes références que nous. »

Une centaine d'habitants ont montré leur intérêt pour les cours, suite à l'annonce parue dans le Bulletin communal. Ils ont dû patienter quelques mois, le temps pour les organisateurs de trouver un local équipé d'ordinateurs et des jeunes disponibles pour assurer le volet « intergénérationnel ».

Entre-temps, une première formation à l'usage du GSM a été organisée à la Résidence du Moulin, en novembre 2008.

### Trois fois trois heures

Répartis en cinq groupes, les participants à l'initiation à l'informatique ont appris à surfer sur Internet après avoir acquis quelques notions de sécurité. Le formateur Thierry Bossut, de Limelette, leur a conseillé d'emmener leur propre portable, s'ils en possédaient un, afin qu'ils ne soient pas effrayés par du matériel inconnu.

« On a dédramatisé l'ordinateur avant d'apprendre à s'en servir. On a aussi évoqué l'Open Office, qui est dans l'air du temps », détaille le formateur Mathieu Jemine, lui aussi de Limelette. « A l'issue des trois fois trois heures de formation, et avec les explications qu'ils ont pu télécharger chez eux, ils devraient pouvoir se débrouiller beaucoup mieux. »

Les participants étaient très motivés. Parmi eux, la Néolouvaniste Jeanne Adriaens, qui voulait apprendre comment converser avec sa petite-fille sur MSN. « Je travaille sur un ordinateur de seconde main dont je n'ai même pas le mode d'emploi ! On m'a bien offert des bouquins, mais quand vous êtes seule devant votre écran, les livres ne sont d'aucune utilité ! » Georges Lieffrig, du Petit-Ry, se désespérait de voir plus souvent le sablier que le curseur, sur l'écran. « Je voudrais apprendre à constituer des dossiers et pouvoir exploiter davantage les richesses d'Internet. Ainsi, je n'ai pas les moyens de me rendre à Saint-Pétersbourg pour y visiter le Musée de l'Hermitage, mais il paraît qu'il existe une promenade virtuelle... » La Limelettoise Suzanne De Visscher savait déjà écrire et recevoir des emails : « Mes fils m'ont donné un portable dont ils ne voulaient plus et depuis, je chipote ! On m'envoie des blagues, j'adore ça alors je les fais suivre... mais il me faut tellement de temps pour écrire une lettre ! Quand je veux effacer un mot, je vois disparaître toute une ligne, c'est frustrant ! » ■

D'autres formations seront organisées. Intéressé(e)? Faites-le savoir au service Social de la Ville : 010 / 42 05 88 ou patriarchea@olln.be.

La formation à l'informatique était donnée par des spécialistes des Belgian Senior Consultants assistés de deux adolescentes, dans le cadre d'Été solidaire.





# ...ont leur *diplôme* !

Josée Hélin, du Buston (Limelette) et Marie-Jeanne Charon-Steels, des Bruyères (Louvain-la-Neuve) ont participé à l'initiation à l'informatique organisée par le Conseil consultatif des Aînés, cet été. Elles ont reçu leur diplôme, le 7 septembre au Centre culturel d'Ottignies.

Une trentaine d'aînés qui ont participé à l'initiation à l'informatique organisée par le Conseil consultatif des Aînés, du 27 juillet au 10 août, ont reçu leur diplôme, le 7 septembre au Centre culturel d'Ottignies. En présence des formateurs des Belgian Senior Consultants (BSC) et des adolescentes qui les assistaient, dans le cadre d'Été solidaire.

« C'est un moment convivial pour faire un premier bilan des cinq sessions qui ont rassemblé une cinquantaine de personnes », a déclaré l'échevine en charge des Aînés Cécile Lecharlier, avant de rappeler que le projet a été soutenu par la Région wallonne et d'annoncer que de nouvelles sessions seront organisées, dès que les locaux de l'Espace Public Numérique (EPN) du Cœur de Ville seront totalement opérationnels.

L'échevine s'est réjouie de ce que les aînés ont fait l'effort de s'ouvrir au monde d'aujourd'hui, même si l'univers de l'informatique leur paraît encore assez barbare et inaccessible.

## Très satisfaits à 80%

La vice-présidente du Conseil consultatif des Aînés Michèle Smeets, de Louvain-la-Neuve, a communiqué les résultats de l'enquête de satisfaction menée auprès des participants.

« Ces premières sessions ont été une réussite, même si d'aucuns ont regretté

*la chaise musicale pour échapper au soleil, dans le local, et le jeu de piste pour atteindre les toilettes ! Ces petits soucis seront réglés avant l'organisation des prochains cours. »*

La vice-présidente du Conseil consultatif a constaté que la formation avait été suivie par plus de dames que d'hommes (16 messieurs au total) et que tous les quartiers de la ville étaient représentés.

« C'était comme dans une école de village : de la 1<sup>ère</sup> à la 6<sup>e</sup> année. Chez les enfants, ça fonctionne très bien. Ici, c'était plus compliqué, car tout le monde avait envie d'avoir un professeur particulier ! A l'avenir, pour le confort de tous, nous organiserons des groupes suivant les niveaux de connaissance. »

L'appréciation des participants est très positive à 80% . Beaucoup estiment qu'ils ont fait des progrès, même s'ils ne se sentent pas encore assez autonomes pour utiliser les outils à domicile.

« Une participante nous a fait savoir qu'elle comprenait mieux ses petits enfants... nous sommes ravis d'avoir contribué à créer du lien dans les familles ! » ■



Josée Hélin et Marie-Jeanne Charon-Steels ont participé à l'initiation à l'informatique organisée par le Conseil consultatif des Aînés, cet été.

## Garder son pouvoir d'achat malgré une énergie rare et donc chère?

Votre facture d'énergie commence à retenir votre attention car son poste est important dans votre budget? Comment s'y retrouver dans le dédale des primes et des formalités à remplir quand on a un petit budget? Quel sera le prix de votre confort à l'avenir? Quel sera le futur de nos déplacements?

### Ces questions vous interpellent?

Laissez-vous guider le samedi 24 octobre, entre 10 et 17 h, dans la galerie du Douaire. Lors d'un événement Énergie conçu par le Conseil Consultatif Énergie -épaulé de plusieurs instances- vous trouverez sans doute une bonne partie des réponses à vos questions.



## La Paix, ça commence... tout de suite !

En octobre 2008, dans le cadre du 90<sup>e</sup> anniversaire de l'armistice, des jeunes de la ville d'Ottignies-Louvain-la-Neuve, âgés de 10 à 14 ans, ont rencontré des aînés ayant vécu durant la dernière guerre mondiale. Les jeunes ont écouté les témoignages, posé des questions et formulé des propositions pour maintenir la paix dans le monde.

Ces rencontres se sont clôturées par une journée à la ferme du Biéreau, en novembre - onze enseignants, 300 élèves et 25 aînés ont visionné le film « Un simple million », qui relate comment Andrée Gueulen a participé à un réseau de résistance qui a permis de sauver 3000 enfants juifs pendant la guerre - et la réalisation d'un DVD « Souvenirs d'Ottintois » tourné à la Résidence du Moulin, avec les élèves en 6<sup>e</sup> primaire à l'école fondamentale Martin V et les aînés de la Résidence.

### Jusqu'en 2010

Le projet « La paix ça commence... tout de suite ! » continue ! Des rencontres seront proposées dans les écoles en vue d'organiser un évènement final autour du 8 mai 2010.

Vous avez des souvenirs à raconter, des témoignages à apporter... Vous possédez des photos, des documents historiques qui témoignent de l'histoire des deux dernières guerres mondiales ? Vous avez envie de faire découvrir ces documents aux jeunes générations ? Participez au projet ! ■

Renseignements : 010 / 43 65 11 •  
0475 / 394 287 • 010 / 45 20 61 •  
info@atoutage.be • www.atoutage.be

### Transition entre vie professionnelle et retraite

A l'initiative de l'échevine de la Santé Cécile Lecharlier, le philosophe Jean-Michel Longneaux (conseiller en éthique dans le monde de la santé, rédacteur en chef de la revue Ethica Clinica) proposera une conférence sur « Le passage à la retraite : simple formalité ? », le 30 novembre, à 20h, à la Ferme du Douaire. PAF : 2€.

Cinq autres temps d'échange aborderont les thèmes de la pension, l'alimentation, la santé, la donation/succession et la gestion du temps, en 2010.

Renseignements : 0473/640 823 ou 010/42 05 91 ou maisondelenfance@olln.be

### Des méthodes pour arrêter de fumer

« Je voudrais arrêter de fumer mais je n'y arrive pas ! », « Pourquoi est-ce si dur ? », « J'ai arrêté de fumer, mais j'ai rechuté. », « Les patchs ? les substituts oraux ? les médicaments ? Comment ça marche ? » « Je veux arrêter de fumer, j'ai besoin d'aide ! Où la trouver ? »

Les tabacologues d'Ottignies-Louvain-la-Neuve tenteront de répondre à ces questions et à ébaucher avec vous des pistes d'aide à l'occasion d'une conférence, le lundi 19 octobre, à 20h, à la Maison de la Citoyenneté d'Ottignies (15, rue des Deux Ponts). Entrée libre.

Inscriptions : 010 / 42 05 80 ou maisoncitoyenneté@olln.be



# Fête de la Pomme ET DE LA NATURE

**Le 25 octobre 2009**  
**De 9h30 à 18h**  
**Place Communale de Cérroux**



## Les coins des spécialistes

**A 11h,**  
devant l'église  
Balade et lecture des paysages autour de Cérroux

**De 11 à 17h:**  
Pourquoi et comment accueillir la vie sauvage?  
Réalisation de nichoirs à insectes avec les enfants,  
par le CRIE de Mozet

**A 12 et 17h,**  
à l'arrière du terrain communal  
Démonstration de taille de fruitiers dans le verger  
communal

**A 15 h,**  
devant l'église  
Balade « La vie sauvage à Cérroux » avec le Kot  
Jeunes et Nature

**Toute la matinée**  
Bourse aux plantes : échanger, bouturer... et  
distribution de sacs de broyat

## L'après-midi

Conférences débat avec Nature et Progrès : « Quel  
est l'impact de l'autoproduction alimentaire sur notre  
société ? », « Pourquoi planter d'anciennes variétés  
d'arbres fruitiers au jardin ? »

## Pour les gourmands

**De 10 à 17h**  
Fabrication et dégustation de beignets aux pommes  
avec les enfants, par le CRIE de Mozet

## Toute la journée

- Presse à pommes animée par le patro de  
Limelette.  
Toute personne qui souhaite presser 10 / 15 kg  
de pommes pour avoir du jus frais, pour fabriquer  
du vin ou du cidre, peut apporter ses fruits  
(intervention de 5 € pour le patro).
- Petite restauration de produits à base de pommes

**Venez nous rejoindre !**  
**010 / 42 05 66 ou 010 / 42 05 72**  
**environnement@olln.be**





# Des *hirondelles* à la gare d'Ottignies

Le saviez-vous ? La gare d'Ottignies abrite une trentaine de nids d'hirondelles. Depuis trois ans, cette colonie est suivie par l'ASBL Les Bocages, dans le cadre d'une convention passée avec la SNCB.

L'ASBL de Cul-des-Sarts intervient pour donner des conseils, notamment sur les aménagements à privilégier pour l'accueil de la vie sauvage (hirondelles, mais aussi d'autres oiseaux nicheurs).

La SNCB a investi plusieurs milliers d'euros à Ottignies, pour la protection de cette colonie. En effet, il a fallu placer des

planchettes, pour résoudre le problème des excréments. Or celles-ci pouvaient servir de site d'accueil pour les pigeons ! Des dispositifs anti-pigeons ont donc dû être placés aussi !

Lors d'une visite en août dernier, les protecteurs des hirondelles ont constaté que la colonie se maintenait, à Ottignies : les investissements n'ont pas été vains, à la satisfaction de tous. ■

Renseignements : [www.olln.be/fr/bagage-des-hirondelles](http://www.olln.be/fr/bagage-des-hirondelles)

## *Broyage* des tailles des haies

Comme chaque année, la Ville se propose de broyer vos tailles de haies. Ce service vous est offert pour vous éviter de vous rendre jusqu'au parc à conteneurs avec des déchets volumineux.

Les branches, dont le diamètre sera compris entre 3 et 17 cm, d'une longueur d'un mètre minimum, seront disposées en tas ficelés (pas de feuilles, pas de tiges de rosiers ou de taille de petite haie) devant votre domicile, à un endroit facilement accessible. Le volume est limité à dix brouettes. Les branchages non conformes ne seront pas ramassés.

### Calendrier de ramassage

**Semaine du 26 octobre:**

Limelette

**Semaine du 2 novembre :**

Ottignies

**Semaine du 9 novembre:**

Céroux-Mousty

**Semaine du 15 novembre:**

Louvain-la-Neuve

Inscriptions avant le 26 octobre : [cardonk@olln.be](mailto:cardonk@olln.be) ou 010 / 42 05 60.

### Pas de bottin, merci !

Vous avez une ligne téléphonique fixe ? Vous recevez le bottin chaque année (pages blanches), comme 4.5 millions de Belges (soit plus de 11 tonnes de papier !) ? Et vous ne vous en servez pas, comme 60% des belges ?

Alors, participez à l'économie de papier !

Désinscrivez-vous à cette adresse : <http://www.1307.be/app/paperUnsubscription/paperUnsubscription.seam?conversationId=1006920>



# Formation à *l'environnement*

Inter-Environnement Wallonie propose une sensibilisation à l'environnement, en association avec la Maison du Développement Durable (MDD), la bibliothèque, Univers-Santé et la Ville.

Ces soirées (à 20h) s'adressent aux personnes qui souhaitent s'informer et apprendre les gestes pour préserver l'environnement. Leur accès est gratuit.

## Au programme :

Les 23 octobre et 27 novembre : la publicité omniprésente dans notre espace physique, mental et virtuel... les outils pour mieux la gérer.

Le 12 novembre : les labels, ce qu'ils recouvrent, les enjeux entre les marques et les associations environnementales.

Les 23 novembre, 30 novembre et 7 décembre : les déchets. Les poubelles sont-elles trop chères ? Quelle quantité de

déchets produisons-nous ? Quels modes de collecte ou de valorisation pour une meilleure gestion des déchets ménagers ? Quelles sont les incidences des évolutions légales ? Comment s'adapter à ces évolutions ?

Le 3 décembre : notre santé et les liens avec la qualité de l'air, du sol de l'eau ; notre alimentation... ■

Renseignements : 010 / 42 05 72.

Publicité	Bibliothèque du Douaire	23 oct
Etiquetage et labels	MDD de LLN	12 nov
Déchets	Maison de quartier Bauloy	23 nov
Publicité	Maison de quartier Chapelle aux Sabots	27 nov
Déchets	Maison de quartier Buston	30 nov
Santé environnementale	Univers-Santé	3 déc
Déchets	Bibliothèque	7 déc



## Dératisation

La campagne annuelle de dératisation aura lieu du 26 octobre au 3 novembre inclus. Elle concerne les égouts, les ruisseaux et les rivières mais aussi les terrains de particuliers où logent des rats.

Une équipe de spécialistes placera des appâts

chez tous les habitants qui se seront inscrits auprès du service Environnement : 010 / 42 05 72 ou 010 / 42 05 66.

Par ailleurs, vous pouvez toujours obtenir gratuitement, au service Travaux, des produits pour poursuivre le traitement (avenue de Veszprem, 5, à Ottignies, entre 8 et 12h et entre 13 et 16h).

# Entretien de *la Cressonnière* à Pinchart

Les membres du Plan Communal de Développement de la Nature (PCDN) organisent une journée d'entretien à la Cressonnière, dans le bas de la rue des Prairies, le dimanche 29 novembre, dès 10h.

L'objectif de cette journée est double :

- faire découvrir aux participants les caractéristiques d'un site tout à fait particulier, où la nature a repris ses droits et où on peut observer, à la bonne saison, la primevère, la laïche à marais, la grande prêle, le populage des marais, le roseau massette et le cresson d'eau.

- travailler pour tenter de maintenir, voire améliorer, les caractéristiques du site... afin d'éviter sa banalisation.

Au programme : fauche et entretien de la digue, rectification des mouvements d'eau.

Merci de vous munir de bottes, pelles, bêches, fourches... La Ville offrira le pique-nique ! ■

Renseignement : 010 / 41 75 11 (après 20h) ou 010 / 42 05 66 (en journée).



LA FERME DU BIÉREAU  
LA MAISON DE TOUTES LES MUSIQUES  
A LOUVAIN-LA-NEUVE

JEU 15.10.2009 MUSIQUE DU MONDE - ROCK/POP/CHANSON

**MILANN & LALOY**

LUN 19.10.2009 CLASSIQUE

**LORENZO GATTO (VIOLON)**

VEN 23.10.2009 JAZZ

**HENRI GREINDL QUINTET**

JEU 12.11.2009 MUSIQUE DU MONDE

**GHALIA BENALI - ROMÉO & LEILA**

JEU 19.11.2009 CLASSIQUE/MUSIQUE DU MONDE

**LIU SUOLA & BAND (EUROPALIA CHINE)**

VEN 27.11.2009 ROCK/POP/CHANSON

**SAULE & LES PLEUREURS**

MER 09.12.2009 ROCK/POP/CHANSON

**GRAND TREMPLIN BW  
+ EXPERIMENTAL  
TROPIC BLUES BAND**

LA FERME  
DU BIÉREAU

FERME DU BIÉREAU  
AVENUE DU JARDIN BOTANIQUE  
(PLACE POLYVALENTE)  
1348 LOUVAIN-LA-NEUVE

DES ABONNEMENTS À TOUT PETITS PRIX!

RÉSERVEZ EN LIGNE  
[WWW.FERMEDUBIEREAU.BE](http://WWW.FERMEDUBIEREAU.BE)  
070 22 15 00 (0,3€ LA MINUTE)  
INFO@FERMEDUBIEREAU.BE  
EN VENTE À L'AGORA (LLN)



Les doudounes et les parkas sont rentrées !

**Grandestailles.net**



Vêtements féminins tous styles de la taille 44 au 66

10, Espace du cœur de ville (en face de la poste) - 1340 Ottignies  
Tel. : 0474 915 298

Ouvert du mardi au samedi de 10h à 18h (non stop)



Audibilis

Centre auditif

La technologie au service de l'audition

Appareils discrets et performants  
Essais sans engagement  
Réglage/nettoyage des appareils



Benoît Dierge, Audiologiste - sur rendez-vous - Parking privé  
Avenue Provinciale 28 - 1341 Ceroux-Mousty  
Tél. : 0473 89 25 81 - [www.appareils-auditifs.eu](http://www.appareils-auditifs.eu)

# Le Tartuffe ou l'imposteur Molière

Atelier Théâtre  
**Jean Vilar**

Mise en scène : **Patrice Kerbrat**

Avec Myriem Akheddiou, Armand Delcampe, Colette Emmanuelle, Robert Guilmar,  
Marie-Line Lefebvre, Quentin Lemenu, Laurent Micheli, Frédéric Nyssen,  
Isabelle Roelandt, François Sikivie, Benoît Verhaert, Valentine Jongen, Emma Béat

Molière désamorce la terreur religieuse avec humour - ce qui provoquera d'ailleurs la  
censure de la pièce - et nous livre avec son Tartuffe un exemple historique de notre intolérance...  
«L'humour amoindrit la peur et sans la peur, il n'y a pas de religion» Umberto Eco

du 15 au 30/10 à l'Aula Magna

0800/25 325 - [www.atjv.be](http://www.atjv.be)





## On dansera cet automne !

La danse contemporaine est à l'honneur, jusqu'au 14 novembre, dans les centres culturels du Brabant wallon. Dans le cadre du festival « Danse d'automne », huit élèves des humanités danse et des écoles de danse de la province ont suivi des master classes avec le chorégraphe Matteo Moles, à Ottignies.

Elles sont huit, élèves dans les écoles de danse du Brabant wallon, à avoir été sélectionnées pour participer gratuitement aux master classes données par le chorégraphe Matteo Moles au Centre culturel d'Ottignies. Du 17 au 29 août, à raison de 6 jours sur 7, de 10 à 18h, elles ont exploré les possibilités de leur corps pour découvrir de nouveaux mouvements. Leur création, « Formes », sera présentée - entre autres - en première partie du Festidanse, le 7 novembre à Ottignies.

« J'avais déjà eu l'occasion de travailler avec Matteo Moles et j'avais aimé son style », explique Jessica Van Cauteren, en option danse au lycée Martin V de Louvain-la-Neuve. « Deux semaines pour créer un spectacle, c'est rapide. Ce sera intéressant de pouvoir se produire sur différentes scènes. Une bonne expérience pour découvrir un des aspects du métier. »

Olivia Poncelet, qui vient de terminer les humanités danse à Louvain-la-Neuve, est aussi ravie : « On n'a pas fait que de la technique : Matteo Moles a surtout sollicité notre créativité. »

Les danseuses ont peaufiné leur spectacle au cours de trois week-ends, en septembre et début octobre.

### Un festival pour tous

Les master classes sont l'un des volets du festival « Danse d'automne » que les centres culturels d'Ottignies-Louvain-la-Neuve, Braine-l'Alleud, Genappe, Rixensart et le Centre Culturel du Brabant Wallon (CCBW) organisent, jusqu'au 14 novembre, pour fêter les 10 ans de résidence du chorégraphe Matteo Moles en Brabant wallon.



« Cela fait dix ans que les centres culturels sensibilisent leur public à la danse : 7 festivals, 8 éditions du Festidanse, une dizaine de stages, 5 éditions des master classes, des rencontres « Danse à l'école », plusieurs compagnies en résidence, 11 créations de Matteo Moles, la programmation de nombreux spectacles... », énumère Emmanuelle Windelinckx, du CCBW. « Le festival « Danse d'automne » permettra aux petits et grands de (re)découvrir autrement la danse, grâce à une programmation professionnelle de qualité et des animations décontractées et festives accessibles à tous, dans et hors des murs des centres culturels. »

Plusieurs activités sont prévues à Braine-l'Alleud, Genappe, Iltre, Jodoigne, Louvranges, Rixensart et Ottignies-Louvain-la-Neuve : « Bal en scène », « Danse en lumière », représentations scolaires... A Ottignies, outre le Festidanse (les prestations des élèves de 7 écoles de danse du Brabant wallon), le 7 novembre, les spectateurs découvriront la nouvelle chorégraphie de Matteo Moles « Utoglobia » le 10 octobre, à 20 h 30.

« Utopie et globalisation. Une réflexions sur la mondialisation, l'uniformisation, la diversité et l'identité », annonce Matteo Moles. ■

Renseignements :  
010 / 62 10 56 ou 010 / 41 37 26 ou  
[www.dansedautomne.be](http://www.dansedautomne.be)

Ces danseuses des écoles de danse du Brabant wallon ont été sélectionnées pour participer aux master classes données par le chorégraphe Matteo Moles au Centre culturel d'Ottignies, du 17 au 29 août.



# Le Pôle d'Or à *Victor Kissine*



CULTUR

Le compositeur de Court-Saint-Etienne a reçu le mérite culturel de la Ville d'Ottignies-Louvain-la-Neuve, le 4 septembre. Il a choisi d'encourager le jeune illustrateur de Limelette Dominique Mertens.

Le 4 septembre, l'échevin de la Culture Benoît Jacob a remis le Pôle d'Or 2009 (déjà le 11<sup>e</sup>!) au compositeur Victor Kissine, auteur notamment de l'Opéra Pompier créé en 2004 à Spa, dans le cadre du Festival de Wallonie, et présenté ensuite au Parc à Mitrailles de Court-Saint-Etienne.

« Je suis très honoré de recevoir cette récompense, qui vient de la maison... puisque je réside en Brabant wallon depuis 19 ans », a déclaré le compositeur, avant d'avouer qu'il ne connaissait pas l'existence du Pôle d'Or.



Le compositeur Victor Kissine (à droite) apprécie la maîtrise, la fraîcheur et la sincérité du travail de l'illustrateur Dominique Mertens (à gauche).

Né à Saint-Petersbourg en 1953, Victor Kissine a fait ses études en composition et musicologie ainsi que son doctorat au Conservatoire de Saint-Petersbourg. Durant les années 1980, il a composé plusieurs œuvres lyriques (dont l'opéra Marat-Sade) et un grand nombre de musiques de films couronnées notamment aux festivals de Berlin et de Venise. Etabli en Belgique depuis 1990, il a modifié ses orientations esthétiques en privilégiant des formations chambristes. Le quatuor « Passe la nuit » est représentatif de cette nouvelle orientation stylistique.

« « Smiles on the night » pour double chœur a cappella a été créée en 2006 à l'Aula Magna de Louvain-la-Neuve, avec La Badinerie... « Barcarola », commandée par le Festival du Brabant wallon, a été créée en 2007 à la Collégiale de Nivelles... »

Aujourd'hui le compositeur poursuit sa collaboration avec l'orchestre de San Fransisco et l'orchestre de chambre Kremerata Baltica du violoniste Gidon Kremer. Il est professeur d'analyse musicale et d'orchestration au conservatoire royal de Mons et enseigne « Le point de vue musical dans les films » à l'INSAS. Il est membre de l'Académie royale des Sciences, Lettres et Beaux-Arts de Belgique depuis mai 2008.

## Encourager Dominique Mertens

Comme les lauréats qui l'ont précédé, Victor Kissine a été invité à se choisir un filleul qu'il souhaite voir encouragé dans son activité artistique. Il a choisi de donner sa chance au jeune illustrateur de Limelette Dominique Mertens, qui a effectué ses humanités artistiques au Lycée Martin V de Louvain-la-Neuve avant de se perfectionner à l'Institut Saint-Luc de Bruxelles.

Auteur de cartes de circonstance aux Éditions Claire-Vision et First Cards, de pochettes de CD (pour son père, le chanteur Théo Mertens, et pour la harpiste Vanessa Gerkens), de brochures et affiches pour la Ville de Namur... Dominique Mertens a déjà remporté plusieurs distinctions.

Ses illustrations ont été sélectionnées en 2000, à la foire de Bologne... et la même année, il a remporté le prix des enfants lors du concours de contes africains de Chioggia, en Italie. Il a collaboré à différents périodiques tels que «GEO ado», «Côté Femme», «Tibou», «TireLire», «La Petite Salamandre» ou «Panda». Il est également l'illustrateur des albums «l'm Marvin, l'm tough», «Papy des lucioles», «Un petit tour de fourmi», «Carnet de bord» et les «Contes pour une petite princesse» préfacés par la Princesse Mathilde. ■

## Vivaldi, Corelli, Haydn et Schubert

La chorale royale Saint-Remy et l'orchestre de chambre d'Ottignies-Louvain-la-Neuve se produiront le 4 décembre, à 20h15, en l'église Saint-Remy d'Ottignies. Au programme : Vivaldi, Corelli, Haydn et Schubert.

PAF : 12€/10€ en prévente au Centre culturel d'Ottignies et à la librairie Agora de Louvain-la-Neuve.

Renseignements : 0477 / 35 12 59.



# Des mollets en or sur la place de Cérroux



La place communale de Cérroux avait des allures de fête, le 29 juillet : la toute grande foule s'y était donné rendez-vous, pour le départ de la dernière étape du Tour de Wallonie.

Ils sont venus en nombre - cyclistes du dimanche, chasseurs d'autographes, récolteurs de gadgets ou simplement curieux - pour apercevoir les coureurs du Tour de Wallonie 2009. La dernière étape de la course avait lieu au départ de la place communale de Cérroux, le 29 juillet.

« Un cadre magnifique en dehors du centre ville, idéal pour ne pas déranger les commerçants », constatait le directeur du Tour Michel Dernies, qui est aussi le directeur sportif du Royal Vélo Club Ottignies Blancs Gilets (RVCOBG) local, avant de se réjouir du succès de la manifestation. « Il y a beaucoup de spectateurs, c'est une bonne occasion pour la ville de se faire connaître. »

Alors que les invités se désaltéraient dans le « village VIP » en attendant l'arrivée des cyclistes, les enfants guettaient déjà l'arrivée de la caravane publicitaire. Harold et Jack Jaumet, de Bousval, venus avec leur papy-lou Ivan Collyn, de Waterloo, ont récolté des dizaines de bonbons, un ours en peluche, une gourde, un bic, des bracelets... une aubaine ! Louis et Pierre Léonard, de Mont-Saint-Guibert, attendaient les coureurs à leur descente du podium de présentation, afin de compléter leur collection d'autographes.

« J'en ai plus de 11, notamment celle du maillot jaune », annonçait fièrement Pierre, avant de nous avouer qu'il ne connaissait pas les noms des coureurs ! Liliane Toussaint, de Mousty, a rejoint Cérroux pour admirer les beaux athlètes bronzés et musclés... Michel Verbust, d'Ottignies, était impressionné par l'ampleur de l'organisation.

« Je ne pratique pas le vélo, mais je regarde volontiers les courses à la télévision, surtout le Tour de France évidemment. A l'inverse du football et du tennis, c'est un sport qu'il est encore possible de voir gratuitement », notait Manu Reymenants, de Mousty. « Je ne regrette pas d'être venu, même s'il se passe sans doute plus de choses à l'arrivée qu'au départ. »

Pour le président du RVCOBG Luc Mayné : « Les grands événements sportifs qui attirent du monde sont rares en Brabant wallon : il ne fallait pas manquer celui-ci ! Comme chaque année, nous avons mis nos signaleurs à la disposition des organisateurs : une quinzaine de bénévoles au total, avec aussi des confectionneurs de sandwiches et de hot-dogs ! »

Ce sont les échevins Cédric du Monceau et Benoît Jacob qui ont donné le signal du départ, à midi. Les coureurs se sont élancés de la Grand-Rue, en cortège, en direction de Lasne, avant le départ réel à la route de Maransart. Ils allaient traverser Braine-l'Alleud, Braine-le-Château, Tubize et Rebecq pour arriver à Tournai vers 16h. ■

Ils sont venus en nombre - cyclistes du dimanche, chasseurs d'autographes, récolteurs de gadgets ou simplement curieux - pour apercevoir les coureurs du Tour de Wallonie, le 29 juillet à Cérroux.





## Ils ont découvert *la balle pelote*

Ils sont une quinzaine de jeunes à s'être initiés à la balle pelote, en juillet-août, au ballodrome et dans les quartiers d'Ottignies.

Le comité organisateur de la Super coupe des jeunes et le club de balle pelote d'Ottignies-Bruyères organisaient, en juillet-août, des initiations à la balle pelote à destination des jeunes, avec le soutien de la Ville et de la Province (dans le cadre de l'opération « Pass' Sports 2009 »).

Les participants se sont retrouvés les samedis au ballodrome d'Ottignies. Des entraînements avaient également lieu en semaine, dans les quartiers d'Ottignies (Bauloy et Chapelle aux Sabots), encouragés par le Service de prévention et médiation urbaine de la Ville.

Le 28 juillet, ils étaient quatre à s'entraîner sur le terrain de basket du Bauloy. « *Nous avons appris la basse-main, le lancer, la volée, l'arrêt...* », expliquent Corentin et Sacha Dedave, de Limelette. Ils sont venus avec leur cousin Naoufel Messaoudi, d'Archennes, dont le grand-père Georges Procès a dirigé l'Entente de la Dyle : « *On court comme au football, mais on frappe avec la main plutôt que de shooter avec le pied.* » Amélien Deprez, de Mousty, s'est inscrit à la formation sur les conseils de son grand-père Guy Deprez, grand amateur de sport ballant.

A la fin de l'été, plusieurs participants ont rejoint le club d'Ottignies-Bruyères. ■



Ces jeunes ont participé au stage de balle pelote, au Bauloy et au ballodrome d'Ottignies.

## *Trophée* Commune Sportive

Notre ville s'est classée 4<sup>e</sup> - après Bertrix, Charleroi et Waimes - au classement général de la 13<sup>e</sup> édition du Trophée Commune Sportive organisé par l'ADEPS, le 26 septembre à La Louvière. Dans la catégorie des communes de plus de 20.000 habitants, elle occupe la 2<sup>e</sup> place après Charleroi.

- 1<sup>ère</sup> en pétanque : William Van Der Biest et Jean-Luc Stenuit
- 1<sup>ère</sup> en mini-foot : Gary Gangi, Mohamed Zeroual, Mohamed et Foued El Haroual, Hammadi Akajoua, Arnaud Ramboux, Mohamed Haddi
- 9<sup>e</sup> en jogging : Laetitia Lahaye et Martin Delguste
- 9<sup>e</sup> en tennis de table : Franz Lemaître et Corinne Buelens
- 53<sup>e</sup> en tir à l'arc : Annie Galban-Leclef

L'échevine justifie sa 53<sup>e</sup> place au tir à l'arc : « *Ma performance n'est pas tellement moins bonne que celle de l'an dernier, puisque j'ai obtenu 74% au lieu de 77% ! Mais ce sont les autres échevins qui ont mieux joué ! Je vais recommencer les entraînements pour être au top l'année prochaine !* »

Merci aussi aux habitants qui ont participé aux activités à La Louvière (25 points, 20<sup>e</sup> au classement) et à Ottignies-Louvain-la-Neuve (203 points, 10<sup>e</sup> au classement), pour rapporter des points à notre ville. ■



« *Il y avait un véritable esprit d'équipe, cette année* », se réjouit l'échevine des Sports Annie Galban. « *Les nageurs ont été voir les footballeurs... les footballeurs ont voulu connaître les résultats des joueurs de pétanque...* »

Bravo aux sportifs qui ont défendu nos couleurs :

- 1<sup>ère</sup> en natation : Marielle Lacroix et Nicolas Sapieha

## Sports sans limites

L'Adeps organise une journée sports sans limites (journée d'initiation à différentes disciplines sportives à destination des sportifs valides et moins valides), le 15 novembre, de 10 à 16h30, au Complexe sportif de Blocry (Louvain-la-Neuve).

Des découvertes et des démonstrations sur une vingtaine de sports adaptés aux personnes handicapées vous seront proposées. Venez vous mesurer dans les disciplines sportives habituellement pratiquées par les personnes moins valides !

La journée sera rehaussée par la présence et la participation de nombreux sportifs de haut niveau, olympiques ou paralympiques.

Renseignements : 02 / 413 26 80.





# TOM & CO

## animal center

**COURT-SAINT-ETIENNE:**

**650 m<sup>2</sup> pour l'animal familial!**

Tout pour vos chiens, chats, rongeurs, oiseaux,  
poissons, poules, pigeons, chevaux  
canards, moutons, oies, etc.

**Av. des Métallurgistes**

Ouvert du lundi au samedi de 9h à 18h30

Tél.: 010/ 61.37.01

En raison gratuite en Brabant Wallon de tout article volumineux

**Tous les 15 jours, de nouvelles promotions!**



La carte-plus, rien que des avantages!

Par tranche d'achat d'1€, vous recevez 1 point-plus.

500 points-plus = 1 bon d'achat de 5€ à valoir sur vos achats  
ou contre certains articles.



# Bouger !

Judo

Natation

Aquagym

Danse



**010 400 501**

**[www.sport-culture.be](http://www.sport-culture.be)**



**CITROËN**

Ets DEGUELDE  
1, avenue Pierre Holoffe  
(sur la route de Rixensart  
à Court-Saint-Etienne)  
Limelette  
Tél. : 010 41 32 82  
[www.garagedeguelde.be](http://www.garagedeguelde.be)

# DEGUELDE



**CARROSSERIE  
AGRÉE**

Spécialiste Citroën  
depuis plus de 25 ans

## Conditions 90<sup>ème</sup> Anniversaire sur toute la GAMME !



## Fêtes de Wallonie : *exceptionnelles!*

La 32<sup>e</sup> édition des Fêtes de Wallonie a attiré entre 10.000 et 15.000 personnes, dans le centre d'Ottignies, les 18, 19 et 20 septembre.



Il y en avait pour tous les goûts, les 18, 19 et 20 septembre, dans le centre d'Ottignies, pour la 32<sup>e</sup> édition des Fêtes de Wallonie. Le public a répondu présent, d'autant que le soleil était de la partie.



Les festivités ont débuté le vendredi soir. Les autorités communales ont reçu les représentants de l'ambassade d'Espagne, venus se réjouir du 40<sup>e</sup> anniversaire du Centre culturel et récréatif espagnol de Wavre, fêté tout le week-end à Ottignies. La soirée s'est poursuivie par un souper paella animé par les jeunes de l'école de danse de flamenco du Centre culturel espagnol.



Le lendemain, le chapiteau n'a pas désempilé. Quelque 250 aînés ont assisté au spectacle des «Nez sont lancés», pendant que neuf équipes de garçons de café s'élançaient pour une course qui les a fait passer plusieurs fois dans le centre commercial décoré aux couleurs de l'Espagne. Juste après, le concours de karaoké a vu se produire 7 chanteurs.

### **Le beau char de La Boissette**

Partis de tous les coins de la ville, les participants à la marche aux flambeaux

se sont retrouvés au Douaire sur le coup de 21h, pour s'émerveiller devant un feu d'artifice magnifique. C'est le char du quartier de La Boissette qui a été élu « le plus beau », à l'unanimité du jury.

La journée du dimanche a vu la foule rejoindre les environs du Cœur de Ville, pour faire de bonnes affaires à la brocante, déguster les spécialités des confréries, faire le plein de produits espagnols, applaudir le défilé des géants... En contrebas de la Ferme du Douaire, les membres de l'ASBL Les Débrouillards proposaient une bourse et un atelier de réparation de vélos. Les démonstrations des maîtres-chiens des zones de police d'Ottignies-Louvain-la-Neuve et de Waterloo étaient particulièrement intéressantes... de même que les explications des secouristes de la Croix-Rouge, à propos notamment de leurs ambulances médicalisées.

En début d'après-midi, la Feria Andaluçia a rassemblé près de 600 amateurs de spectacle équestre à hauteur de la rue du Monument, pour un show apprécié de tous.

« On peut dire que cette année, c'était la totale, tant au niveau de la quantité que de la qualité des animations proposées. Je crois qu'on ne saurait pas faire mieux », s'exclame Gérard Vanderbist, au nom du Comité des fêtes. ■





# Nos habitants *publient*

Suite à l'annonce parue dans le Bulletin communal de juin, plusieurs habitants nous ont fait savoir qu'ils venaient de publier.

• **Christian Laporte (Ottignies)** : « *Charles-Ferdinand Nothomb - Un plan de paix pour la Belgique - Entretiens avec Christian Laporte* », aux éditions Racine. Interrogé par Christian Laporte, Charles-Ferdinand Nothomb revisite de manière très libre les évolutions et péripéties des trente dernières années qui ont transformé la Belgique unitaire en un État fédéral. Pour le ministre d'État, la méthode de dialogue de Communauté à Communauté est à bout de souffle. C'est pourquoi il suggère une autre approche pour une réforme de l'État dans le cadre d'un plan de paix de trente ans dépolarisé. 24,95€, dans toutes les librairies.



• **Roger Henry (Ottignies)** : « *La gestion des entreprises par le hasard et par l'absurde* », à la Société des Ecrivains (Paris), 12€. L'auteur nous emmène dans les coulisses du quotidien des multinationales, avec la volonté délibérée de nous faire découvrir le côté burlesque et les multiples dysfonctionnements qui caractérisent les grands groupes. ISBN : 978 - 2 - 7480 - 4251 -1 ou chez l'auteur (010 / 41 31 86). [www.societedesecrivains.com](http://www.societedesecrivains.com)



• **Marie Laduron (Ottignies)** : « *Le sexe à piles ou le sexe happy ?* », aux Editions Namuroises. « *Un petit livre à destination des jeunes, qui propose des repères en matière de sexualité* », explique Marie Laduron. « *Dans un contexte d'hyper sexualisation de la société, j'ai voulu remettre les valeurs telles que le respect de soi et de l'autre, et l'amour au centre de la relation, tout en abordant les sujets qui circulent entre jeunes.* ». Le livre sera bientôt en vente dans toutes les librairies. On peut déjà se le procurer chez l'auteur : 010 / 41 97 85.



• **Laurence Latour (Louvain-la-Neuve)** : « *Voyage à la Lisière de l'Utopie* », aux Editions Michel de Maule (Paris), 19€. « *Il s'agit d'une commande réalisée pour Stéphane Rousson, un niçois plein d'audace qui a tenté la première traversée de la Manche en ballon dirigeable à propulsion musculaire* », explique Laurence Latour. « *Je l'ai suivi pendant 2 ans et demi dans cette aventure palpitante, à titre de reporter-photographe, attachée de presse et webmaster* ». Le livre est en vente dans toutes les librairies ainsi que chez l'auteur (0497 / 03 15 47). Il est accompagné d'un DVD de 21 minutes qui propose les images des préparatifs et de la traversée.



<http://www.endlessflyers.com/> ou <http://laurencelatour.skynetblogs.be/>

• **Olivier Lagneau (Céroux)** : « *Les terres du Ponant* », aux Editions Bénévent (20,50€). « *Pour faire face aux envahisseurs warkx et orcs, les sages de la Cité des Vents ont décidé d'éloigner une centaine d'enfants vers la Cité refuge d'Alfolan, au Nord des Terres du Ponant. Si l'un de ces enfants venait à mourir, il en serait fini des alliances fragiles entre les peuples. Mais qui va conduire cette petite troupe d'elfes, d'hommes, de gobelins et de nains au milieu de ces territoires traversés par ces hordes barbares ? ...* » <http://www.editions-benevent.com> ou [lagneauolivier@yahoo.fr](mailto:lagneauolivier@yahoo.fr)



• **Dominique Hubert (Louvain-la-Neuve)**: « *DOMS, Vivre debout* », un album de 16 chansons françaises (et une brésilienne) inédites : « Sourire, si on essayait ? », « Il me plaît de rêver », « Apprends-moi le regard féérique »... Une très jolie voix, une réflexion profonde sur le sens de la vie. Avec Pascal Chardome, Vincent Noiret, Stephan Pougin, Didier Laloy, le quatuor Thais, Corentin et Jonathan Aussems, Barbara Malter-Terrada.



Renseignements : [www.domschanson.com](http://www.domschanson.com)

• **Seb Duthoit (Ottignies)** écrit, compose ses chansons et se produit sur la scène francophone depuis plus de dix ans. Il fut le chanteur du groupe de chanson française folk « Coïncidence », dans lequel il partageait la scène avec Yves Barbieux (Urban Trad). Il vient d'enregistrer, en Flandres, son tout premier album solo « *Seb Duthoit* ». Un album dans la tradition folk acoustique, arrangé par Jo Francken (arrangeur de Milow, Bart Peeters,...). C'est donc du vrai Belge, d'autant plus que l'album compte un duo avec Eva De Roovere, une des stars de la chanson flamande. Contacts : Kerua management ([www.kerua.be](http://www.kerua.be)) ou [www.sebduthoit.com](http://www.sebduthoit.com)





# Ludothèque et développement durable

Notre ville dispose de deux ludothèques : une alternative à la surconsommation !

Le marché est inondé de jouets en tous genres, de toutes qualités et provenances. Comment éviter le « mauvais achat » qui se révélera décevant, coûteux et finira très vite par gonfler le volume des déchets non recyclables? Comment choisir sereinement le jeu qui conviendra à l'enfant ou à la famille, sans se laisser impressionner par la publicité ou par un bel emballage? Comment retrouver le plaisir du jeu partagé, sans grever son budget?

Poussez la porte d'une ludothèque !

**Les ludothèques vous proposent :**

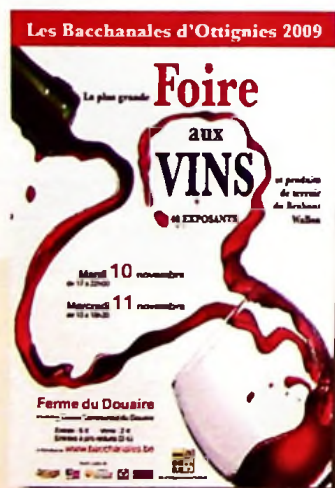
- de découvrir et d'essayer des jeux avant d'acheter
- des jeux de qualité et choisis avec soin (de préférence en bois ou en bambou, de matériau et main d'oeuvre locaux, jeux à piles limités)
- des jeux récents: chaque année apporte l'une ou l'autre « perle »

- des jeux anciens: des grands classiques aux introuvables
- des jeux géants
- des jeux de coopération: une autre vision des relations sociales
- d'apprendre en s'amusant
- de partager le jeu avec d'autres enfants et leur famille
- des prix très démocratiques: 5€ l'inscription + de 0,25 cents à 2,50€ par jeu pour deux semaines
- de faire don des jeux dont vous n'avez plus l'usage, ils serviront à d'autres enfants ( les ludothèques acceptent les dons et/ ou se chargent de les redistribuer vers des organismes qui leur donneront une seconde vie).

- Ottignies (2, av. des Combattants), les mercredi de 15 à 18h et samedi de 10 à 13h.

- Louvain-la-Neuve (9a, place Galilée), les lundi de 12 à 14h et mercredi de 14 à 17h.

## Les Bacchanales, en novembre



La Ville soutient les premières Bacchanales, foire aux vins et produits du terroir programmée le 10 novembre, de 17 à 23h, et le 11 novembre, de 10 à 19h, à la ferme du Douaire d'Ottignies (2, av. des Combattants). Quelque 45 artisans y présenteront leur production.

« C'est au cours d'une réunion avec les commerçants, en mars 2009, que l'échevin du Commerce Cédric du Monceau a émis l'idée

d'une foire aux vins et produits de terroir à Ottignies », rappelle Jean-Albert Pilloy, professionnel du secteur. « Avec quelques autres passionnés, dont le kot à projet Denokot de Louvain-La-Neuve, nous avons créé l'ASBL Dionysos, pour organiser les premières Bacchanales, la plus grande foire aux vins du Brabant wallon ! ». ■

PAF : 6€. Verre : 2€.

Renseignements : 010 / 43 78 68 ou [www.bacchanales.be](http://www.bacchanales.be)

### Information « commerces »

L'ancien magasin « Impressions », situé sur la place de l'Université (Galerie des Halles, à Louvain-la-Neuve) accueille désormais les clients de l'opticien Renaud Scalliet.

Ouverture d'un centre de massage thérapeutique chinois « Belle Chine » au n°17 de l'avenue Reine Astrid, à Ottignies.



# Louvain-le-Monde :

## le 17 octobre

Un rallye pédestre pour faire se rencontrer les habitants et les étudiants étrangers.

Fruit d'une collaboration entre trois organisations - l'Association des Habitants (AH), la Coordination Générale des Etudiants Etrangers (CGEE) et le Centre Placet - le 2<sup>e</sup> rallye pédestre et ludique « Louvain-Le-Monde » aura lieu le 17 octobre, dès 15h, à Louvain-la-Neuve (départ et arrivée au n°1 de la place de l'Hocaille).

Les équipes, mixtes (étudiants et habitants), partiront à la découverte de Louvain-la-Neuve pendant 2h30 environ, armées d'un questionnaire et confrontées à quelques épreuves amusantes. Les points récoltés donneront droit à des cadeaux, qui seront remis en soirée. Le souper sera suivi d'un concert (musique folk et latino).

Les liens créés entre les habitants et les étudiants étrangers se poursuivront peut-être par une invitation en fin d'année dans le cadre de « Noël en famille », autre action conjointe des trois mêmes organisations.



Cette journée de rencontre Nord-Sud se veut ouverte à tous, habitants adultes et enfants, étudiants étrangers et belges. ■

PAF : 5 € / 3 € (étudiants et enfants) pour tout (rallye, repas, concerts).

Inscriptions : [www.ahln.be](http://www.ahln.be) ou 010 / 45 29 12, [www.placet.be](http://www.placet.be) ou 010 / 47 24 56 et [www.cgee.be](http://www.cgee.be) ou 010 / 45 54 34.

## Un *café-épicerie* citoyen

« Altérez-vous », un café-épicerie citoyen et convivial, vient d'ouvrir ses portes au n°6A de la place des Brabançons, à Louvain-la-Neuve. Il s'agit d'une société coopérative à finalité sociale, qui propose des produits de qualité issus du commerce équitable, de l'agriculture biologique et de la production de proximité.

« Le concept revêt deux facettes - marchande et non marchande - intimement interconnectées », explique Sorina Ciucu Pislaru, à l'origine de cette initiative avec d'anciens étudiants de l'UCL membres à l'époque du kot à projet Enfance Unicef.

Les fondateurs du café-épicerie citoyen entendent encourager les modes de production respectueux de l'homme et de l'environnement ainsi que la production locale... financer les activités non-marchandes du projet... démontrer qu'une autre forme de commerce est possible et qu'il est imaginable pour des jeunes de se lancer dans l'aventure de l'entreprise d'économie sociale, même en cette période de crise !

« Nous entendons rendre au commerce son rôle premier, à savoir sa fonction de vecteur d'échange ! »

Le but est aussi de sensibiliser les citoyens aux trois axes du développement durable - social, environnemental, économique - grâce à des activités organisées au sein du café : échanges et débats d'idées autour d'enjeux de société, conférences et témoignages, soirées concerts, spectacles, ateliers de création et de partage des savoir-faire.

« Nous voulons encourager la responsabilisation du citoyen en tant qu'acteur de la société au sein de laquelle il vit », précise Sorina Ciucu Pislaru. « Promouvoir aussi l'interculturalité, les échanges entre les cultures et les générations, en vue d'élaborer un avenir commun harmonieux. »

Des Midis du Sud, des apéros équitables... seront organisés avec Louvain Développement. ■

Renseignements : [www.alterezvous.be](http://www.alterezvous.be)





## Petites annonces

### Football en salle

Le M.F. BARCA Ottignies (1<sup>ère</sup> division nationale) organise une école de football en salle pour les jeunes de 9 à 15 ans, en collaboration avec les services Jeunesse et Sport de la Ville. Les cours se déroulent à la Plaine des Coquerées (50a, rue des Coquerées, à Cérroux-Mousty) les samedis de 16 à 18 h.

Renseignements : 0475/85 00 28.

### Soutien aux personnes divorcées

Les groupes Espérance - entraide et soutien aux personnes blessées par un divorce ou une séparation - se réunissent un samedi par mois, de 14 à 17h, à la Maison de la Citoyenneté d'Ottignies (15, rue des Deux-Ponts).

Renseignements: 0476/31 04 11.

### Tournoi de bridge

Le Kiwanis Ottignies-Coeur de Ville organise un tournoi amical de bridge en duplicate au bénéfice de la Maison maternelle d'Ottignies, le 8 novembre à 14h en la salle Jules Ginion de Cérroux. Inscriptions par virement de 20 € par joueur, avant le 31 octobre, sur le compte 103-0189688-24 du Kiwanis avec, en libellé : « Bridge + Nom des participants ».

Renseignements : 0478/92 22 79 ou [francoise.turin@base.be](mailto:francoise.turin@base.be)

### Ateliers artistiques

Les ateliers du CEC «Le Cla», pour enfants et adultes, ont repris en septembre : « Tout en couleur », « Recherche picturale », « Peinture pour jeunes valides et non valides », « Jeunes chefs » et « Chefs en herbe », « Sculpture », « Expression libre ». Ils se déroulent, entre autres, à la Maison de la laïcité Hypathia d'Ottignies (rue des Deux-Ponts).

Renseignements : [ceclecla@gmail.com](mailto:ceclecla@gmail.com)

### Fabriquer du vin de fruits

La Confrérie des Vins de Fruits d'Ottignies-Louvain-la-Neuve organise, dès octobre, une formation en fabrication de vins de fruits accessible à tous, à l'école Saint Pie X du Petit-Ry (en soirée). PAF: 100€ (30 heures de cours).

Renseignements et inscriptions : 010/45 25 89 ou [presidentvindefruits@gmail.com](mailto:presidentvindefruits@gmail.com)

### Brocante en musique

Dans le cadre des « Bruyères enchantées ». Le 25 octobre, parvis de la Cantilène, de 8 à 17h. Fond de cave, jouets, vêtements... Emplacements (4m) à 5 €.

Renseignements et réservations : 010/68 01 12 (entre 19 et 21h).

### Marché aux jouets

Le marché aux jouets de la Ligue des Familles aura lieu le 15 novembre, de 10 à 13h, aux auditoires Sainte-Barbe de Louvain-la-Neuve.

Réservations du 30 octobre au 8 novembre, entre 19h30 et 21h30, au 0479/39 74 04.

### Atelier de dessin

L'ASBL « Atelier de dessin de Louvain-la-Neuve » propose des cours d'initiation au dessin, un atelier de dessin, un atelier de gravure sur lino, un atelier couleurs ainsi que des journées de dessins et visites, pour exercer ses connaissances dans un contexte différent. Cours du jour et cours du soir, pour adultes à partir de 15 ans, au n°4 du chemin du Hangar à Ballon.

Renseignements : 0476/86 14 71. [www.dessinlaneuve.be](http://www.dessinlaneuve.be) (entre 19 et 21h).



## Avis *aux aînés*

Si vous souhaitez être mis au courant des fêtes, voyages et autres manifestations organisées pour les seniors, par la Ville, complétez le bulletin d'inscription ci-dessous.

Fiche à renvoyer au Service Citoyenneté – Affaires sociales  
Espace du Cœur de Ville, 2 à 1340 Ottignies.

Je soussigné(e) .....

Domicilié(e) à : .....

Rue : ..... N° .....

Téléphone : .....

souhaite recevoir les invitations aux manifestations prévues pour les seniors.



## *Thé* dansant

Pour fêter la nouvelle année avec quelques heures d'avance, la Ville - en collaboration avec le CPAS - organisera un goûter thé dansant, le 31 décembre, dès 14h, en la salle Jules Ginion de Céroux. Vous pouvez déjà vous inscrire auprès du service Citoyenneté : 010 / 42 05 80.

## *Illuminations et décorations* de Noël

La Ville organisera son 3<sup>e</sup> concours d'illuminations et de décorations de Noël, en décembre. Habitants et commerçants, vous pouvez déjà vous inscrire auprès du service Citoyenneté : 010 / 42 05 80.

## **Exposition Charles Darwin**

La Maison de la Laïcité d'Ottignies Hypathia (19, rue des Deux Ponts) accueille une exposition sur la vie et l'œuvre de l'initiateur de la théorie scientifique de l'évolution Charles Darwin, jusqu'au 23 octobre (de 10 à 17h les lundis, mercredis et vendredis et sur rendez-vous).

Paul Danblon, ancien journaliste spécialisé dans la vulgarisation des matières scientifiques, donnera une conférence sur les travaux universitaires qui permettent à la raison de prendre le pas sur la spéculation divine, le 16 octobre à 19h30.

Renseignements : 010/ 41 12 03 ou [secretariat@mlhypatia.be](mailto:secretariat@mlhypatia.be).

## *24 Heures vélo :* les 21 et 22 octobre

La 33<sup>e</sup> édition des 24 Heures vélo de Louvain-la-Neuve se déroulera les 21 et 22 octobre.

Cette année encore, les organisateurs ont imaginé des animations et programmé des concerts qui maintiendront l'ambiance à un niveau sans pareil, dans tous les coins de la ville.

Le départ de la course sera donné sur la Grand-Place, le mercredi à 13h. Les étudiants des kots-à-projet, cercles et régionales attendent les familles tout l'après-midi : village des enfants, 240 minutes et autres animations pour les 12-18, challenge pour les plus téméraires...

Renseignements : [www.cse.be](http://www.cse.be)



Espace bien-être et thérapies douces

# TAO



Le bien-être n'est pas un luxe mais un art de vivre.  
Et pour que tout le monde puisse en profiter, l'Espace  
TAO vous propose tous ses soins à prix sereins.  
Massages du monde, naturothérapie,  
caisson infrarouge,...

[www.espace-tao.be](http://www.espace-tao.be)

**0477/ 58. 69. 69.**  
(Uniquement sur rdv)

Rue chapja, 7 à 1457 Tourinnes St Lambert.  
E411 sortie n° 10

## André Bidoul Assurances



Courtage en assurances

Toutes assurances – Toutes compagnies  
Prêts hypothécaires – Placements

André Bidoul sprl  
Avenue des Combattants 54  
1340 Ottignies-Louvain-la-Neuve

Tél. : 010 41 32 13  
e-mail : [bidoul@portima.be](mailto:bidoul@portima.be)

Courtier indépendant agréé GBFA n° 12326



ADVERTISING  
LOGOS  
BROCHURES  
RAPPORT ANNUEL  
...

MAGAZINES  
SITE INTERNET  
PUBLICITÉS  
CARTES DE VISITE  
...

61, RUE DES TILLEULS • 1435 HEVILLERS • GSM: 0473 55 23 26  
INFO@ASOLAR-COMMUNICATION.BE • WWW.ASOLAR-COMMUNICATION.BE



## ESPACE VOYAGES INTERNATIONAL

Beaucoup de kilos?  
Tarifs spéciaux  
pour les nationaux



### PROMOTIONS

**Si vous trouvez moins cher ailleurs  
Nous vous remboursons la différence**

14, Galerie des halles à 1348 Louvain-la-Neuve  
Tél. +32 (0)10 23 90 00 • Fax. +32 (0)10 23 90 09



## *Notre Poste :* une banque d'affaire ou un service public ?

Eh oui, c'est entre autres une explication donnée par la direction de La Poste : « *La Banque de la Poste ferme le bureau de Louvain-la-Neuve parce que la clientèle n'achète pas assez de produits de placements financiers* ».

Le bureau de Poste de Louvain-la-Neuve n'est donc pas rentable, malgré le potentiel de 40.000 clients : 10.000 habitants + 18.000 étudiants + 12.000 travailleurs avec l'Université, les écoles et les entreprises du site et du parc scientifique. Comment peut-on concevoir que le site hébergeant la plus grande université de Wallonie soit privé de bureau de Poste ?

Rentabilité ! La Poste ne parle plus en terme d'utilité, ni même d'efficacité, mais uniquement en terme de rentabilité. Pour exister, un projet doit être rentable, il doit générer plus de bénéfices qu'il n'engendre de coûts. Autrefois, seules les entreprises privées devaient être rentables. Une bonne partie des activités de l'Etat et d'organismes qui y sont liés n'étaient pas tenues de respecter ces critères de rentabilité. Ils avaient des activités non-rentables au nom d'un concept : le service public !

Le bureau de Poste de Louvain-la-Neuve était jadis protégé par cette notion de service public. Aujourd'hui, c'est fini. Les services postaux sont ouverts à la concurrence (ainsi en ont décidé les gouvernements européens) et La Poste se doit d'être rentable... Rentable ! Le vilain mot est lâché !

Au premier semestre 2009, malgré la crise, La Poste a enregistré un bénéfice net de €143 millions (soit près de 6 milliards de FB), en recul de 8 % par rapport à 2008. Ce bénéfice n'est donc pas suffisant pour les actionnaires de La Poste, à savoir l'Etat belge (actionnaire à 50 % + 1 action) et le

fonds de placement britannique CVC (il vient de racheter les actions détenues par la poste danoise), qui selon le journal Le Soir du 04/09/09 s'apprêteraient de surcroît à se distribuer les réserves de l'entreprise, un « trésor de guerre » qui est estimé à 900 millions d'euros. En réponse à des questions antérieures sur ce sujet, un communiqué du Ministre des Entreprises publiques, Steven Vanackere, a confirmé le 10 mars 2009 que « *La Poste dispose d'importants moyens de trésorerie non utilisés, pour lesquels la direction de l'entreprise n'envisage pas d'utilisation immédiate* ».

Vers quels hommes politiques se tourner pour voir réhabiliter la notion de service public dans ce secteur ? Va-t-on aussi demain brader les chemins de fer, les bus, les trams non rentables et fermer encore 50 % des stations et points d'arrêts ?

Le combat citoyen engagé par un groupe d'habitants décidés de Louvain-la-Neuve va bien au-delà que le maintien du bureau de Poste sur le site universitaire : c'est la question de la privatisation prochaine de la distribution du courrier avec 4 ou 10 sociétés de courriers express se disputant la remise des lettres et des colis, avec chacun son véhicule concurrent se garant dans la même rue la même journée. Merci pour les économies d'énergie et le réchauffement climatique. ■

Jacky Reginster, conseiller communal  
liste LLN  
Cours du Cramignon, 28  
1348 Louvain-la-Neuve  
jacky.reginster@skynet.be

*PS : article rédigé le 6 septembre 2009. D'ici-là, espérons que La Poste effectuera un revirement stratégique salutaire pour nos concitoyens.*



# Au Poste, citoyens !

Merci facteur, écrivait toujours Maud Duchateau-Maillet sur ses courriers envoyés. Pour se rappeler que derrière les lettres, il y a des hommes et des femmes au service des autres. De précieux messagers, marathoniens d'hier, coursiers de demain. La Poste symbolise la communication universelle. Jusqu'à présent, c'était un service public. Depuis l'ouverture à la concurrence sur le marché européen, il est en voie de privatisation. Et de disparition ! Les emails et les sms ont eu raison de sa rentabilité économique. Pourtant, parallèlement, les commandes par Internet explosent, comme autant de colis à délivrer. Le bon sens voudrait qu'on conserve un subtil équilibre des activités, avec la préoccupation constante d'améliorer le service, pas de le démanteler.

Or, en Belgique, a surgi l'idée aberrante de limiter ce service à un seul bureau de Poste par commune, alors que la fusion a rassemblé des entités dispersées, des villages clairsemés, des villes éclatées. A Ottignies-Louvain-la-Neuve, le couperet est tombé. Ce sera Ottignies, niant les particularités de Louvain-la-Neuve, sa spécificité, ses 10.000 habitants, ses 18.000 étudiants, ses 6.000 travailleurs, ses 120 nationalités, ses milliers de visiteurs étrangers, son rôle de pôle académique, de pôle économique, de pôle commercial, de pôle culturel. Ville durable, conçue à l'échelle humaine. Deux malheureux Points-Poste, qui n'assurent qu'une partie des services et de manière peu efficace, comme le démontre l'enquête de Test Achats (avril 2009), ne remplaceront jamais un vrai bureau de Poste !

En outre, les clients de la Banque de la Poste verront leur compte transféré à Wavre ou à Ottignies. Etudiants et habitants, bénéficiant d'un compte gratuit, commerçants, associations et petites entreprises, n'auront donc plus d'agence bancaire sur le site. Et ce sont les plus vulnérables qui sont frappés. Personnes à mobilité réduite, personnes âgées qui ont choisi de vivre dans une ville piétonne, étudiants étrangers ou désargentés, familles

en difficulté... Par cette décision, la Poste ne remplit plus désormais son rôle de service public !

## Tous solidaires

Un grand-père et sa petite fille, une étudiante japonaise, un cycliste étonné, une employée de l'UCL... Tous se pressent autour de la Poste de la Grand-Place à Louvain-Neuve. Incrédules. Comment imaginer qu'elle puisse fermer ?

Une mère de famille avec un landau, deux touristes québécois, un étudiant en terminale, la responsable d'une association, un professeur en retard... Tous, d'une manière ou d'une autre, ont besoin des services de la Poste : pour un pli recommandé, un colis encombrant, un paiement à l'étranger, une boîte postale, des envois groupés.

Une personne invalide en chaise, un couple de Waremmes, un curé émigré, une institutrice maternelle, un artiste échevelé... Tous viennent à la Poste où passent autant les bonnes que les mauvaises nouvelles. La vie qui défile. Les télégrammes, les mandats et les cadeaux, les faire-part de décès, les recommandés ou les avis à payer. En toute confidentialité, on ne peut s'en passer.

Un syndicaliste ottintois, un militaire à la retraite, une violoniste pressée, un chercheur africain, un commerçant débonnaire... La Poste nous concerne tous, parce qu'elle fait partie de notre quotidien, qu'elle nous réunit et nous rapproche sans distinction.

C'est pourquoi le bureau de Poste de Louvain-la-Neuve a été occupé par un comité citoyen pendant seize jours et huit nuits. Poste évacuée par la police au matin du 2 septembre, sur ordonnance d'un huissier. Poste fermée. Poste restante désormais absente. Bureau de poste loué avec un bail qui court encore. Bureau sans poste au pays de l'absurde ! Dans une roulotte, sur la Grand-Place, une Poste citoyenne a pris sa place. Avec le soutien des autorités communales, des instances universitaires, des étudiants de l'AGL, de l'Association des Habitants, de l'ASBL Gestion du centre-Ville ; avec les relais du monde politique et syndical; avec la détermination de chacun ... Nous maintiendrons ! ■

Mireille Andries

Comité citoyen pour le maintien du bureau de Poste à Louvain-la-Neuve  
0495 88 00 82  
comiteposteLLN@gmail.com





# BHB CONCEPT sprl

Rue de Louvranges 2 à 1325 Dion-Valmont

## RÉNOVATION COMPLÈTE DU BÂTIMENT

Gros-œuvre, Chauffage performant, Châssis, Isolation, ... Clef sur porte!



0476/99 80 61

bhbconcept@skynet.be

# Goldway Hamburger Restaurant

## PROMOTIONS SPECIAL

20<sup>ÈME</sup> ANNIVERSAIRE !

3,10 €



~~4,30 €~~

### PIZZA MARGHERITA

Une pizza Margherita, 26 cm de diamètre, garnie de sauce tomate et de fromage mozzarella pour 3,10 €. Un bon par personne et par jour.

Goldway Hamburger Restaurant

2,90 €



~~3,90 €~~

### WESTERN BACON BURGER

Un bacon burger avec sauce barbecue, salade et tomate pour 2,90 €. Un bon par personne et par jour.

Goldway Hamburger Restaurant

1,80 €



~~2,00 €~~

Une base de salade garnie de maïs, croustillon, carottes râpées, tomates et vinaigrette ciboulette pour 1,80 €. Un bon par personne et par jour.

Goldway Hamburger Restaurant

### PITTA

3,70 €



~~4,70 €~~

Pita garnie de poulet, iceberg, tomate et sauce à l'ail, piquante ou cocktail. Un bon par personne et par jour.

Goldway Hamburger Restaurant

### MAXI CORNET

1,80 €



~~2,70 €~~

Un maxi cornet de 100 g, très dorés, légers et croustillants pour 1,80 €. Un bon par personne et par jour.

Goldway Hamburger Restaurant

### DOUBLE CHEESEBURGER

2,55 €



~~3,55 €~~

Un double cheeseburger délicieusement juteux pour 2,55 €. Un bon par personne et par jour.

Goldway Hamburger Restaurant

## Be sweety Chocolates, coffee and more

Des cafés 100 % arabica aux arômes subtils et aux saveurs délicates importés directement du Costa Rica, en provenance de plantations qui soutiennent des projets sociaux et éducatifs.

Le chocolat dans tous ses états : « à la cuillère », à déguster selon votre humeur, rehaussé selon votre goût de saveurs. En « pastille » d'origine, garantie venant du monde entier.

Pralines de l'Art de Praslin, orangettes, citronnettes, mendiants, florentines, ...  
Frappés, Yoggys, Granitas, Thés glacés, aux mille saveurs...  
... Et tant d'autres douceurs à découvrir...  
A déguster sur place ou à emporter

Un « plaisir découverte »  
vous sera offert sur présentation de cette annonce.

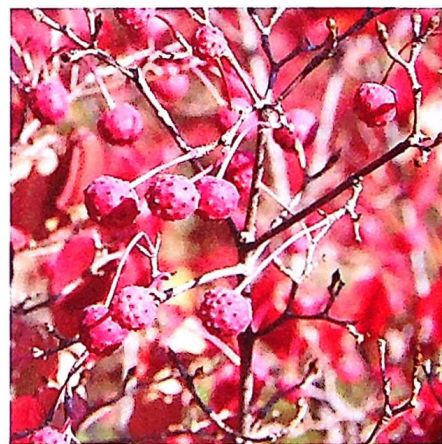
Passage de l'Ergol 38  
1348 Louvain-la-Neuve  
www.besweety.eu

Agora 16, Louvain-la-Neuve - Tél. : 010 45 25 46  
Ouvert tous les jours de 11h à 03h et plus.



Vivez votre jardin  
**autrement**

Producteurs de plantes choisies,  
Dominique de Witte et son fils Simon  
vous conseillent pour vivre intensément votre jardin



Ouvert du mardi au samedi  
de 9h à 12h30 et de 14h à 18h

Rue du Puits, 37 - 1341 Cérroux (Ottignies)  
Tél : 010 61 40 92 - Fax : 010 61 82 79  
Email : [info@letry.be](mailto:info@letry.be) - Site : [www.letry.be](http://www.letry.be)



Pépinière Le Try

A Ottignies, suivre la direction  
'Clinique Saint-Pierre'.  
Ensuite, le parcours est fléché  
jusqu'à la pépinière.