

Ottignies-Louvain-la-Neuve

BULLETIN COMMUNAL

BIMESTRIEL N°159 – JUIN 2009

www.oln.be

BELGIQUE-BELGIE

1340 OTTIGNIES 1

PP. 7 795

Enseignement :

UN BON DÉPART DANS LA VIE



La police vous rappelle...



Ne manquez ni Ebullition...



... ni Louvain-la-Plage



**TOM
& CO**
animal center


COURT-SAINT-ETIENNE:
650 m² pour l'animal familier!
Tout pour vos chiens, chats, rongeurs, oiseaux,
poissons, poules, pigeons, chevaux, reptiles
canards, moutons, oies, etc.

Av. des Métallurgistes
Ouvert du lundi au samedi de 9h à 18h30
Tél.: 010/ 61.37.01

Livraison gratuite en Brabant Wallon de tout article volumineux

Tous les 15 jours, de nouvelles promotions!

La carte-plus, rien que des avantages!
Par tranche d'achat d'1€, vous recevez 1 point-plus.
500 points-plus = 1 bon d'achat de 5€ à valoir sur vos achats
ou contre certains articles.

ROSA FAIA
BEAUTY

Colombine
Lingerie - Corseterie - Baignoire

Boulevard Martin, 32 - 1340 OTTIGNIES - LLN - Tél. : 010 41 49 30

Redline
communication

Dépliants,
annonces,
brochures,
affiches,
invitations,
emballage,
identité visuelle,



illustrations,
sites internet...
conseil,
conception,
création,
prépresse,
production.

**Nous donnons forme
à vos idées**

Contacts :
Jean-Marcel Thienpont
0475 225 690 - jean-marcel@redline-communication.be

Ottignies-Louvain-la-Neuve

BULLETIN COMMUNAL

www.olln.be

ÉDITORIAL

Editeur responsable :
Benoît Jacob

Rédaction et crédit photographique :
Marie-Claire Dufrêne

Service Citoyenneté/Information :
Avenue des Combattants, 35
1340 Ottignies
Tél. : 010 42 05 80
Fax : 010 43 78 03

Réalisation :
Redline communication

Publière :
Carine Therer - 0498 510 703

Impression :
Imprimé sur les presses de l'imprimerie
Massoz, rue du Parc, 44 - 4432
Allieur. www.massoz.be
L'imprimerie Massoz est certifiée FSC
et PEFC. Ces certifications assurent
que les fibres qui composent les
papiers utilisés dans la réalisation de
leurs imprimés proviennent de forêts
gérées durablement.

Le Bulletin communal est
imprimé sur papier 100%
recyclé Cyclus. Nous entendons
ainsi œuvrer à la protection de
l'environnement.

La Ville sur internet :
www.olln.be

Ville universitaire jumelée avec
Jassans-Riottier (France),
Veszprem (Hongrie) et Tiassalé (Côte
d'Ivoire). Pacte d'amitié avec Masaya
(Nicaragua) et Draganesti (Roumanie).

Les personnes non domiciliées dans
l'entité et désireuses de recevoir le
Bulletin communal peuvent en faire
la demande au service Citoyenneté/
Information.

Pour le bulletin du 14 août 2009,
dépôt des articles le 13 juillet et des
insertions publicitaires le 29 juillet.

• Dossier Enseignement	5	• Environnement	33
• Nouvelles de la Ville	15	• Culture	39
• Police	27	• Loisirs	43
• Social	29	• Tribune libre	52

Le véritable progrès démocratique n'est pas d'abaisser l'élite au niveau de la foule, mais d'élever la foule au niveau de l'élite ! (Dr Gustave Lebon, médecin et sociologue français).

Si tous les démocrates peuvent adhérer à ce principe, les problèmes commencent à se poser quand on veut, dans un système éducatif comme le nôtre, concrétiser une louable utopie : donner à chaque enfant le droit d'être inscrit à l'école choisie par ses parents, même si ce choix ne correspond pas nécessairement à l'intérêt réel de l'enfant et ce, quelle que soit la distance qui sépare l'école du domicile.

Ainsi certaines écoles réputées « élitistes » sont choisies par des parents sur base de critères dont le principal est le taux de réussite dans l'enseignement supérieur. Il ne m'a fallu que quelques mois d'exercice de ma fonction d'échevin de l'instruction publique pour en saisir le mécanisme au contact de parents dépités qui viennent chaque année, depuis vingt ans, me faire part de problèmes rencontrés dans telle ou telle école dite réputée.

C'est souvent au début du cursus scolaire secondaire du 2^e, voire du 3^e enfant, que la révélation apparaît. Le papa ou la maman est invité(e) à rencontrer un responsable de l'école pour s'entendre dire que leur rejeton n'a pas toutes les qualités intellectuelles requises pour réussir dans cet établissement, qu'il ferait mieux « d'aller voir ailleurs », si possible dans une autre école du même réseau, mais que, bien entendu, le frère ou la sœur plus doué peut rester « parmi nous ». Rarement ces personnes désespérées venant me consulter font partie de familles socialement privilégiées ; peut-être est-ce là l'explication de leur résignation face à cet injuste ostracisme : la méconnaissance des arcanes de la législation scolaire.

Reste donc dans cette école un ensemble homogène constitué d'enfants les plus doués, triés sur le volet ; ceux qui logiquement viendront grossir les statistiques des réussites des diplômés dudit établissement dans l'enseignement universitaire et pérenniseront ainsi la réputation « d'excellence » de la maison. Cette école n'est donc pas renommée grâce à la qualité de son enseignement, mais grâce à une sélection des meilleurs que je trouve plus que contestable et à la limite de la légalité.

Dans notre région, beaucoup d'écoles - j'ai envie de dire, toutes les écoles - dispensent un enseignement de qualité, grâce à des équipes éducatives motivées qui mettent en chantier, à côté de la construction des savoirs, la construction du savoir-être, si nécessaire dans une société qu'on espère plus solidaire et plus humaniste.

Choisissons donc pour nos enfants des écoles de proximité où ils pourront s'épanouir au travers d'un cursus scolaire valorisant et adapté à leur personnalité, des institutions qui les éduqueront tant d'un point de vue intellectuel, physique que moral et les prépareront à vivre heureux en citoyens d'un monde pluriculturel et pluriculturel.

Jacques Benthuyts,
Ancien bourgmestre
Echevin de l'Enseignement



André Bidoul Assurances



Courtage en assurances

Toutes assurances – Toutes compagnies
Prêts hypothécaires – Placements

André Bidoul sprl
Avenue des Combattants 54
1340 Ottignies-Louvain-la-Neuve

Tél. : 010 41 32 13
e-mail : bidoul@portima.be

Courtier indépendant agréé CBFA n° 12326



Audibilis Centre auditif

La technologie au service de l'audition

Appareils discrets et performants
Essais sans engagement
Réglage/nettoyage des appareils



Benoît Dierge, Audiologiste – sur rendez-vous – Parking privé
Avenue Provinciale 28 - 1341 Ceroux-Mousty
Tél. : 0473 89 25 81 - www.appareils-auditifs.eu

MAXI literie ...repos maxi !

- Les **CONSEILS** de spécialistes
- La **QUALITÉ** de marques renommées
- Toujours les **MEILLEURS PRIX** du marché
- Un vaste **CHOIX** sur 300 m² d'exposition

voire
matelas à
l'essai durant
8 jours !
Conditions
en magasin



Rue du Monument 61
1340 Ottignies
(sortie arrière du Douaire)
Tél. : 010 40 06 08
Fax : 010 40 13 07

**LIVRAISON ET REPRISE
GRATUITE DE VOTRE ANCIENNE LITERIE**



POLLUEZ MOINS, PAYEZ MOINS.

-15 % ET € 1000**

**DE REMISE GOUVERNEMENTALE SUR
TWINGO dCi 85**



Grâce à son tout nouveau moteur dCi 85 qui consomme en moyenne 4l/100Km et ne rejette que 104g de CO₂, Renault Twingo associe maintenant performance et respect de l'environnement.

Renault préconise **elf**



* Réduction fédérale légale, valable pour les particuliers à l'achat d'un véhicule émettant moins de 105g CO₂/km. ** Prime de la Région Wallonne valable pour les particuliers résidant en Wallonie à l'achat d'un véhicule émettant moins de 105g CO₂/km. Plus d'informations sur <http://fiscalite.wallonie.be> et informations environnementales [A.R. 19.03.2004] sur www.renault.be

RENARD fils
DEPUIS 1953

www.renardetfils.be

Avenue du Comte G. d'Ursel, 38
1390 Grez-Doiceau
010/84.11.57

Avenue Provinciale, 51
1341 Ottignies
010/62.04.00

Ff Gg Hh Ii Jj Kk
Mm Nn Oo Pp

La toque à la 6^e B de Blocry

Brochette de scampis et bambou, sauce trempette à l'estragon, carpaccio de mangues et avocats à la coriandre et aux œufs de saumon... c'est la délicieuse recette qui a valu à la 6^e B de Blocry de remporter la 3^e édition du concours de cuisine organisé par le Conseil communal des Enfants, le 29 avril.

Il faisait bon dîner à l'école de Blocry, le 29 avril. Le Conseil communal des Enfants y organisait la 3^e édition du concours de cuisine inter-écoles, sur le thème « Fruits et légumes venus d'ailleurs ». Quatre classes de 6^e primaire y ont participé - une de l'école de Limelette, une de Lauzelle et deux de Blocry - sous la coordination de Christine Matthys, titulaire de la 6^e B de Blocry.

Les enfants ont dû respecter plusieurs consignes. Ainsi, ils devaient accompagner leur plat d'un cocktail sans alcool, ne pas devoir cuire les ingrédients sur place, monter trois assiettes identiques...

Outre la saveur du repas, les juges - le traiteur Christian Collard, le chef patron de La Bisquine Didier Bert et le chef d'atelier de la section hôtelière de l'Institut Provincial d'Enseignement Secondaire (IPES) de Wavre Gaetan Bousman - ont jugé la qualité de la présentation, la beauté de la table, le respect du thème et de l'équilibre alimentaire. L'échevin de l'Enseignement Jacques Benthuis a aussi goûté les plats, juste avant de procéder à la proclamation des résultats.

Toute la classe à l'IPES

C'est la 6^e B de l'école de Blocry qui a remporté l'épreuve, avec sa brochette de scampis et bambou accompagnée de sauce trempette à l'estragon, carpaccio de mangues et avocats à la coriandre et aux œufs de saumon (budget : 25€). Elle est repartie avec un diplôme ainsi qu'un grand panier garni de produits à déguster



en classe. Elle sera invitée à dîner à l'IPES, où elle découvrira les arts de la table.

La 6^e B de Blocry a remporté le concours de cuisine inter-écoles 2009.

« Les chefs ont apprécié la variété de notre assiette. Il faut dire qu'on a réalisé plusieurs fois la recette, avant d'atteindre les proportions parfaites. En dernière minute, nous avons même décidé de remplacer l'eau pétillante par du Schweppes Agrumes, pour donner plus de goût à notre cocktail parfumé à la menthe et au citron », explique Cédric Brams. A ses côtés, Pierre-Yves Victor déclare qu'il cuisine souvent chez lui, des plats italiens et surtout, des desserts. Benite-Ange Ilunga est parvenue à couper les avocats sans se blesser : ce n'était pas simple car les fruits, bien mûrs, étaient glissants. Yaye Ndoya estime que la décoration de la table est aussi pour quelque chose dans la victoire de son équipe. Elle l'a voulue dans les tons bordeaux, avec des serviettes, des bougies et des couverts assortis !

La 6^e primaire de l'école de Limelette est arrivée deuxième, avec ses salades de carotte à l'orange, crabe au pamplemousse, saumon et mangue, accompagnées d'un cocktail de noix de coco. Le tartare de saumon dans un fenouil de la 6^e A de Blocry et le cake aux fruits baignant dans la crème anglaise de Lauzelle ont un peu moins plu. Mais toutes les classes ont quand même reçu un panier garni. ■

Une école passive pour des enfants actifs !

Le Collège du Biéreau a entrepris la construction d'un nouveau bâtiment suivant le standard passif. Il accueillera sept classes maternelles et une salle de sport pour les primaires. Une première en Communauté française.

Le Collège du Biéreau présentait le nouveau bâtiment en construction de son école maternelle, le 31 mars, en présence du ministre wallon de l'Energie André Antoine et des membres du Comité de parrainage du projet : le président de la Maison Passive Daniel Coûteaux, le directeur de la Cellule de Recherche « Architecture et Climat » de l'UCL André De Herde, le bourgmestre Jean-Luc Roland... et l'explorateur Alain Hubert, par vidéo interposée.

« Il s'agit d'un projet microscopique à l'échelle de la planète, mais pour notre petite communauté éducative, c'est un projet énorme », déclare Christian Legrain, président du PO du Collège du Biéreau, avant de rappeler l'historique du projet appelé « Métis » en raison de la multitude de nationalités représentées à Louvain-la-Neuve (et donc aussi au sein de l'école).

Le premier bâtiment, construit en 1976, a rapidement montré ses limites : problèmes structurels, conception non adaptée aux économies d'énergie. Les parents ont été sollicités dès 1985, pour une première phase de travaux. Insuffisant, puisque l'école a été menacée de fermeture au début des années 2000, en raison de problèmes de salubrité.

« Nous avons introduit un 1^{er} dossier au Service général de garantie des

infrastructures scolaires en octobre 2001, désigné le bureau « Trait Architectes » en octobre 2005, obtenu l'accord de principe de la Communauté française en mars 2006, choisi d'opter pour un bâtiment répondant au standard passif et sélectionné l'entreprise Degraeve en octobre 2007, obtenu l'accord ferme de la Communauté française en juin 2008 et entamé les travaux deux mois plus tard. Trois classes ont été installées dans des pavillons provisoires, les autres ont trouvé refuge dans le réfectoire ! »

Trois niveaux

Le nouveau bâtiment (1573 m²) comptera trois niveaux. Sept classes (6 classes maternelles et une classe d'accueil) seront réparties au rez-de-chaussée et au premier étage. Le rez accueillera aussi la salle de gymnastique (339 m²) pour les primaires ; l'étage, une conciergerie (82 m²). Les sanitaires et espaces techniques seront situés au sous-sol. Il y aura aussi une salle de psychomotricité et une salle des professeurs.

« A l'inverse du premier bâtiment construit par l'école, celui-ci sera durable, réalisé avec des matériaux respectueux de l'environnement - notamment des châssis en bois et alu - et équipé avec des appareils (éclairage, frigos...) à faible consommation d'énergie », explique l'auteur du projet Pierre Somers. « Il est prévu de le couvrir d'un gros pull : une toiture de 45 cm d'épaisseur et des murs de 30 cm d'épaisseur. L'ossature bois sera isolée à l'aide de 640 m³ (30 tonnes) de flocons de cellulose (papier recyclé traité contre les moisissures et les insectes). »

Les élèves du Collège du Biéreau sont fiers de leur école passive en construction.



Toutes les classes n'ont pas pu être orientées au Sud, mais au Nord, des fenêtres d'angle donneront à l'Est et à l'Ouest, ce qui permettra de profiter quand même de l'ensoleillement. On perdra peu de place en circulations, vu l'aspect compact du bâtiment. La technologie solaire thermique sera utilisée pour chauffer l'eau des sanitaires et une ventilation double flux assurera la qualité de l'air que les enfants respireront tout au long de la journée.

« *Autant de mesures pour obtenir un bâtiment passif, qui permettront d'économiser un dégagement de CO² de 60 tonnes par an... ce que peut emmagasiner une forêt de 16ha, soit l'équivalent de 20.000 arbres* », se réjouit l'architecte.

SOS sponsors

La construction coûtera un peu plus de 3 millions d'euros, sans doute 15% de plus qu'une construction standard... mais les économies d'énergie réalisées ensuite feront vite oublier ce surplus.

L'école, qui ne dispose que de 400.000€ en caisse, a contracté un emprunt sur 30 ans pour pouvoir financer son projet. Elle espère un apport annuel de 85.000€ (subsidés de fonctionnement, contribution des parents, location de locaux...) et compte sur Métis,

la déesse de l'ingéniosité, pour séduire les sponsors qui apporteront les 300.000€ qui manquent encore.

« *Nous leur proposons d'acquérir de l'isolant au prix d'1€ le litre* », annonce Pierre Guisset, vice-président du PO.

La Communauté française intervient en garantie et accordera des subsides sur les intérêts de l'emprunt. La Région wallonne a promis 30.000€ à condition de pouvoir assurer le suivi scientifique et technique du projet en vue d'en tirer des enseignements pour d'autres constructions passives semblables. Un subside wallon UREBA sera également octroyé pour l'utilisation de la technologie solaire thermique.

« *Nous espérons que Métis entraînera un effet boule de neige dans la gestion des bâtiments collectifs, particulièrement pour l'enseignement en Communauté française* », conclut Christian Legrain. « *Nos élèves, qui ont étudié ce projet dans leurs classes respectives et suivent quotidiennement le déroulement de ce chantier « propre », sont très fiers de montrer l'exemple.* »

La rénovation du bâtiment occupé par les primaires, que l'école loue à l'UCL, sera entamée l'an prochain. ■

Les rhétos s'intéressent à la politique

Le 24 mars, les élèves en rhétorique à l'Athénée royal Paul Delvaux et au Collège du Christ-Roi ont rencontré des représentants des partis démocratiques au Centre culturel d'Ottignies.

L'échevin de la Citoyenneté Benoît Jacob a invité les élèves en rhétorique dans les écoles d'Ottignies-Louvain-la-Neuve à rencontrer des représentants des partis démocratiques, le 24 mars au Centre culturel d'Ottignies. Les rhétos de l'Athénée royal Paul Delvaux et du Collège du Christ-Roi ont répondu, nombreux, à cette invitation.

« *Dans quelques semaines, vous serez appelés - pour la première fois, pour la plupart d'entre vous - à voter pour vos représentants à la Région wallonne, à la Communauté française et à l'Europe* », a déclaré l'échevin de la Citoyenneté, en guise d'introduction au débat animé par le →



Fadila Laanan, Isabelle Durant, Charles Michel et Brigitte Wiaux ont répondu aux questions des élèves en rhéto à l'Athénée royal Paul Delvaux et au Collège du Christ-Roi.

journaliste ottignois Christian Laporte. « Il me semblait donc opportun de permettre à une génération de futurs électeurs d'entrer en contact avec le monde politique sous la forme d'un échange... car le souci de la démocratie ne doit laisser personne indifférent. »

La ministre de la Culture et de l'Audiovisuel de la Communauté française Fadila Laanan (PS), la sénatrice et coprésidente d'ECOLO Isabelle Durant, le ministre fédéral de la Coopération au développement Charles

Michel (MR) et la députée fédérale Brigitte Wiaux (CDH) ont chacun expliqué leur parcours et les raisons qui les ont amenés à s'engager en politique. Après quoi, ils ont répondu aux questions des jeunes, relatives au désintérêt des citoyens pour la politique, à la complexité du système institutionnel belge, au cumul des mandats, au coût des transports en commun, au soutien des jeunes artistes, à l'immigration (au problème des sans-papiers, en particulier), aux énergies renouvelables... ■

Des *élèves espagnols* à l'hôtel de ville



31 élèves espagnols et leurs 31 hôtes belges accueillis à l'hôtel de ville d'Ottignies.

Les jeunes de l'école Tecnos de Terrassa et leurs hôtes belges ont été reçus à l'hôtel de ville d'Ottignies, le 31 mars.

Les 31 jeunes en 4^e et 5^e année à l'école Tecnos de Terrassa (Espagne) accueillis par les 31 élèves en 6^e année option « Espagnol » à l'athénée royal Paul Delvaux d'Ottignies (ARO), dans le cadre d'un échange linguistique Comenius subsidié par la CEE (déjà le 10^e échange pour ces deux écoles et le 14^e échange linguistique avec l'Espagne, pour l'ARO), ont été reçus par le bourgmestre Jean-Luc Roland et l'échevin de l'Enseignement/des Bâtiments Jacques Benthuyts, le 31 mars à l'hôtel de ville d'Ottignies.

Le bourgmestre leur a proposé un exposé sur la place de la Belgique dans l'Europe, la Province du Brabant wallon... avant de leur présenter les caractéristiques d'Ottignies-Louvain-la-Neuve (ses entités, son rôle de « Pôle culturel », le Musée Hergé...).

Ce 10^e échange portant sur le développement durable, l'échevin de l'Enseignement/des Bâtiments leur a ensuite détaillé les économies d'énergie réalisées dans les bâtiments communaux.

Les 31 Belges se sont rendus en Espagne à la fin du mois de janvier. En échange, ils accueillent les 31 Espagnols jusqu'au 3 avril. Ensemble, ils ont étudié divers sujets : les dépenses et économies d'énergie, les déchets, la mobilité, l'eau...

« Ils ont visité Bruxelles (son exposition « C'est notre terre »), Bruges et Louvain-la-Neuve, chaque fois avec les lunettes du développement durable », explique Michèle Vassaux, professeur d'espagnol à l'ARO. « Ils vont aussi planter une quinzaine d'arbres autour de l'athénée. »

L'échange linguistique de 2010 portera également sur le développement durable, un sujet loin d'être épuisé ! ■

L'école de Limauges a

100 ans

Marche parrainée, jeux en bois, concours de pâtisserie, spectacle... la fancy-fair de Limauges devait être exceptionnelle, le 9 mai, pour les 100 ans de l'école.

Ambiance, le 8 mai à l'école communale de Limauges. Alors que les ouvriers communaux sont occupés à monter le chapiteau, les 200 élèves sont rassemblés dans la cour, pour la répétition générale du spectacle qui marquera le 100^e anniversaire de l'école, le lendemain. Dans le public, Louise Mambour, qui fut directrice avant Benjamine Jamart, de 1962 à 1993, est venue les encourager. Les dix enseignant(e)s sont là aussi, qui dispensent les dernières recommandations : « *Même s'il y aura un micro, parlez plus fort* », conseille Laurent Steenis à sa classe de 3^e primaire.

Les enfants ont préparé des saynètes sur le thème des 100 ans de l'école : « Les années passent », « Autrefois », « Limauges il y a 100.000 ans », « Dis oui au maître »... Chaque classe a fabriqué une tranche de gâteau d'anniversaire en carton coloré qui sera placée le podium. Des anciennes photos, de 1962 à aujourd'hui, sont venues décorer les fenêtres du réfectoire.

« Nous avons invité les anciens à nous rejoindre pour le grand barbecue qui clôturera la fête, en début de soirée », annonce la directrice Benjamine Jamart. « Nous espérons rassembler ainsi plusieurs générations d'élèves. »

Une seule institutrice en 1962

Le Conseil communal de Cérroux-Mousty a décidé de créer une école primaire au hameau de Limauges en janvier 1904. Il existait déjà une école sur la place de Cérroux et une autre à Mousty, rue des Coquerées,

mais les enfants habitant Limauges avaient un long trajet à faire pour s'y rendre, sur de mauvaises routes.

C'est le 4 juillet 1908 que Guillaume Delcambe, de Lasne-Chapelle-Saint-Lambert a été désigné adjudicataire des travaux de construction, moyennant le prix de 28.900 francs, dont 11.500 francs à charge de la commune. On prévoyait l'ouverture de la classe après les grands vacances de 1909.

Les travaux ont finalement été terminés le 31 décembre 1909 et la classe ouverte le 10 janvier 1910. L'Ottintois René Dessy en a été le premier instituteur, jusqu'en septembre 1915. Marthe Lepage a assuré l'intérim jusqu'à l'arrivée de Jean-Baptiste Satinet, de Cortil-Noirmont, en janvier 1916. Une maîtresse d'ouvrages a été nommée pour donner les 4 heures de cours de couture dispensées aux filles, chaque semaine.

Plusieurs enseignants se sont succédé : Franz Defnet, Raymond François, Jean Doyen, Louise Mambour... En 1951, un bâtiment supplémentaire a été construit, de même qu'un préau.

« En 1962, Louise Mambour était la seule institutrice de l'école. Il y avait 4 élèves en maternelles et 3 en primaires », rappelle Benjamine Jamart. « Dix ans plus tard, vu le nombre d'élèves, Madame Gilson a été désignée pour s'occuper des maternelles. »

Le nombre d'élèves ne cessant d'augmenter, de nouvelles institutrices ont rejoint Limauges, dès 1975. Aujourd'hui, l'équipe pédagogique est composée de dix enseignants, très motivés ! ■

Sur la scène pour le 100^e anniversaire de l'école de Limauges.



Grand chahut pour *la paix*



Le 20 mars, les élèves des écoles communales et de l'Escalpage ont battu tambour pour la paix, sur la Grand-Place de Louvain-la-Neuve.

Les élèves des écoles communales de Limelette, Limeux, Blocry, Lauzelle et de l'Escalpage ont battu tambour, le 20 mars en matinée sur la Grand-Place de Louvain-la-Neuve, dans le cadre de la manifestation « Les tambours pour la paix ».

Ils ont été accueillis par l'échevin de l'Enseignement Jacques Benthuy, qui leur a expliqué qu'on fêtait les 20 ans de la Déclaration des Droits de l'Enfant, cette année.

Les Tambourinaires du Burundi ont animé la manifestation « Les tambours pour la paix »

Les élèves se sont succédé sur le podium installé sur la Grand-Place, pour partager les messages de paix préparés dans leurs classes. Les temps de parole étaient entrecoupés par des prestations des Tambourinaires du Burundi.

« Les tambours ont longtemps servi à transmettre des messages de villages en villages. Aujourd'hui, nous avons des téléphones... et au bout du fil, ce matin, les élèves de l'école de Koukia, à Bamako, au Mali », a annoncé l'échevin de l'Enseignement. « Ils vont écouter ce que vous avez à dire et battront tambour en même temps que vous. »

A l'issue de la manifestation, les élèves de l'école de Blocry ont présenté des danses burundaises.

Organisée chaque année à pareille époque, à l'initiative de l'échevin de l'Enseignement et du Centre culturel, la manifestation « Les tambours pour la paix » entend permettre aux enfants de dire leur peur de la guerre et d'appeler à la protection des adultes, pour contribuer à une réflexion sur la gestion de la violence dans les classes, dans les écoles, dans la rue et dans les familles. ■



Avis aux écoles

Vous organisez une activité originale au sein de votre école ? Vous souhaitez qu'on l'annonce ou qu'on en parle, dans le Bulletin communal ou sur le site internet de la Ville www.olln.be ?

N'hésitez pas à nous contacter :
010 / 42 05 80 ou dufrenemc@olln.be

Bruno Delvaux élu *recteur* de l'UCL

A quelques mètres de Léon et Valérie, sur la place de l'Université, le Néolouvaniste Bruno Delvaux caresse la Main au diplôme de Gigi Warry. « *En espérant que cela me portera chance* », déclare celui qui endossera la fonction de recteur de l'UCL en remplacement de Bernard Coulie, dès le 1^{er} septembre.

Le Néolouvaniste Bruno Delvaux a été élu recteur de l'UCL le 23 mars dernier. Il entrera en fonction le 1^{er} septembre, pour un mandat de 5 ans. « *C'est un homme libre, un esprit indépendant, qui prendra en main l'avenir de l'université* » s'est réjoui le recteur Bernard Coulie - pour rappel, lui aussi Néolouvaniste - en présentant son successeur à la presse, le 26 mars.

Bruno Delvaux est ingénieur agronome (1978) et docteur en Sciences agronomiques (1988) de l'UCL. Il est doyen de la Faculté d'ingénierie biologique, agronomique et environnementale depuis 2004.

Après avoir travaillé pour la FAO au Cameroun et pour le CIRAD aux Antilles (il y a dirigé des recherches sur le développement de pratiques agricoles respectueuses de l'environnement), il a rejoint l'UCL en 1991, pour y enseigner les sciences du sol. Actif dans sept programmes européens, il dirige une équipe de recherche dans le domaine des relations sol-plante et des cycles biogéochimiques.

L'Hocaille puis Lauzelle

Après s'être juré de ne jamais habiter à Louvain-la-Neuve, Bruno Delvaux a acheté une maison dans le quartier de l'Hocaille, puis à Lauzelle, où il vit très heureux.

« *Nous avons constaté que pour les enfants, c'était magique... mais décidé toutefois de les scolariser en dehors de Louvain-la-Neuve, pour éviter l'effet cocon !* »

Il fait partie d'un collectif d'habitants qui proposent des chambres pour étudiants à prix défiant toute concurrence.

« *Le prix des kots est un réel problème... or il y a du potentiel. De nombreux habitants dont les enfants ont grandi et sont partis vivre ailleurs disposent de chambres qu'ils pourraient mettre en location.* »



Il n'a pas encore pris connaissance de tous les chantiers en cours dans la ville... il dispose de quelques mois pour le faire et compte bien sur Bernard Coulie pour le mettre au parfum.

« *Je n'ignore pas qu'il y a un problème avec les cinémas... ni qu'on inaugurerait bientôt le Musée Tintin.* »

Et les journalistes de reprendre le futur recteur : « *vous parlez sans doute du Musée Hergé ?!* »

Bruno Delvaux se confond en excuses et commente : « *J'ai grandi dans une famille où on lisait Tintin en public et Spirou en cachette !!!* »

Arbres à cellules

Bruno Delvaux est impliqué dans un projet d'art urbain imaginé par un ancien étudiant d'agro, catalan, Manu vb Tintoré. Celui-ci verrait bien des « arbres à cellules » (cellules = unité de la vie) pousser sur la place Croix du Sud, qui accueille la faculté d'ingénierie biologique, agronomique et environnementale « où on étudie la vie ».

« *Les pylônes en acier seraient surmontés par des coupôles en verre, dans lesquelles un liquide changerait de couleur suivant les heures de la journée et la météo. Le mécanisme, très ingénieux, serait commandé par des cellules photovoltaïques disposées sur les toits des auditoriums voisins* », explique le futur recteur, qui rêve déjà de voir des arbres à cellules servir un jour de signalisation urbaine... ■

Elu recteur de l'UCL le 23 mars, Bruno Delvaux entrera en fonction le 1^{er} septembre

Sommet de Bologne



Le dispositif de prudence mis en place par la police locale, avec le renfort de la police fédérale, a assuré le déroulement paisible de la conférence. Quelque 240 policiers étaient mobilisés, en civil et en uniforme, pour éviter les débordements en cas de manifestation. En effet, le groupe « Vague européenne » prévoyait d'organiser un « contre-sommet de l'enseignement supérieur » dans le centre de Louvain-la-Neuve, le 29 avril. Celui-ci a rassemblé environ 300 personnes et s'est déroulé sans incident majeur. Les policiers n'ont pas répondu aux provocations des manifestants déguisés en clowns. Des jets d'œufs, de peinture et de fumigènes, ainsi que la démolition de quelques barrières interdisant l'accès au périmètre de sécurité, ont déclenché une brève intervention de la cavalerie.

« Les manifestants - des étudiants français, espagnols et italiens pour la plupart - ne sont pas parvenus à solidariser les étudiants de l'UCL et de l'ULB. ce qui a permis d'éviter les dégâts qu'on aurait pu craindre », déclare le commissaire Jean de Stexhe, directeur des opérations de la zone de police. « Ils se sont dispersés aux alentours de 15h. »

Symbolique

La Ville a été très honorée d'accueillir cette manifestation d'ampleur internationale, à l'image de l'ouverture sur le monde de Louvain-la-Neuve. Elle a offert le livre du Néolouvaniste Philippe Bradfer « Le masque de l'espérance » - qui se déroule à Louvain-la-Neuve et parle de l'Europe - traduit en anglais, à tous les participants.

« L'organisation du sommet de Bologne 2009 simultanément à Leuven, le 28 avril, et à Ottignies-Louvain-la-Neuve, le 29 avril, revêtait une valeur hautement symbolique dans le contexte d'une Belgique devenue progressivement un Etat fédéral », indique le bourgmestre Jean-Luc Roland. « Elle exprimait bien l'esprit de Bologne : considérer la diversité des cultures comme une richesse qui, dans le respect mutuel et par une meilleure connaissance réciproque, bâtit l'Europe d'aujourd'hui et de demain. »

Faut-il le rappeler ? Trente ans après le déménagement douloureux de la section francophone de l'UCL en terres wallonnes, les deux Universités et les deux Villes ont choisi de renouer le dialogue. Depuis quelques années, des manifestations conjointes ont permis de tisser de nouveaux liens de travail et de sympathie. ■



Quelque 240 policiers étaient mobilisés, pour assurer le déroulement paisible du sommet de suivi de la réforme de Bologne.

Louvain-la-Neuve accueillait, le 29 avril, le sommet de suivi de la réforme de Bologne. Quelque 240 policiers étaient mobilisés, pour assurer la sécurité des ministres de 46 pays présents à l'Aula Magna. La manifestation du groupe « Vague européenne », qui a rassemblé environ 300 personnes, s'est déroulée sans incident majeur.

Louvain-la-Neuve accueillait, le 29 avril, le sommet de suivi de la réforme de Bologne. Quelque 84 délégations étaient attendues (environ 400 personnes), pour évoquer l'achèvement et l'avenir de la réforme de Bologne visant à harmoniser l'enseignement supérieur européen. Les 46 délégations ministérielles des pays ayant ratifié la réforme étaient présentes à l'Aula Magna, de même que des délégations d'organisations internationales et de pays « hors Bologne » intéressés par l'expérience.

Vous cherchez des entreprises
pour vos travaux ?...

Votre agence sur
Ottignies - Louvain-la-Neuve

Tél: 0473/51 23 81

...illico
les a trouvées
pour vous !



N° 1 du Courtage en travaux

APPEL GRATUIT 0800 20 140 www.illico-travaux.be

TOUSTRAVAUXHABITAT

AMBIANCE INTERIOR

VOTRE ESPACE MEUBLES AU CŒUR DE VILLE



Votre intérieur, vous
le préférez **moderne,**
classique, contemporain
ou résolument **design** ?

Découvrez au Cœur
de Ville un large choix
d'ameublement pour que
votre décor de vie soit à la
hauteur de vos exigences et
reflète votre personnalité.

CONDITIONS SPÉCIALES ÉTÉ



Près du Centre commercial du Douaire en face du Colruyt

Espace Cœur de Ville 8a à 1340 Ottignies

Tél. : 010 / 40 19 00

Ouvert tous les jours de 10h à 18h30 Fermé dimanche et lundi.

www.ambianceinterior.be

100 ANS

BOIS

DECOUX S.A.

Gros - Détail
Bois • Panneaux • Isolation
Portes • Parquets • Châssis
Eternit • Gyprac • Triplex

Salle d'exposition
Rue du Monument 69
1340 Ottignies
Tel. : 010 41 30 06
Fax : 010 41 05 35
E-mail : decouxbois@proximedia.be

J'♥ LE BOIS
Négoce spécialisé FNN

**Tout le monde vous le dit,
il faut prendre des vitamines
pendant les examens!**

FRITERIE de L'HOCAILLE
PARKING DE LA PISCINE À LOUVAIN-LA-NEUVE

Votre boutique

Grandestailles.net

Vêtements féminins tous styles
de la taille 44 au 66

10, Espace du cœur de ville (en face de la poste) - 1340 Ottignies
Tél. : 0474 915 298
Ouvert du mardi au samedi de 10h à 18h (non stop)

Carnet *familial*

Naissances

Deschamps, Baptiste	01/02
Azariah, Zakaria	02/02
El Mahi, Tarek	03/02
Zarki, Aymane	04/02
Ngabo, Arnaud	04/02
Frayse, Filippa	05/02
Vogels, Antoine	05/02
Claessens, Cécile	06/02
Parmentier, Paco	08/02
Lapy, Yvain	08/02
Poreye, Maxime	08/02
Lambert, Gaspar	09/02
Van Malder, Zayane	10/02
Bombaerts, Noé	13/02
Alvarez Alarcon, Fabiana	14/02
Rousseau, Juliette	17/02
Flamand, Célia	17/02
Devalck, Floryne	19/02
Rouzeeuw, Lisa	19/02
Moussaoui, Mohamed	23/02
Salifou, Charly	24/02
Poncin, Antoine	25/02
Delroeux, Clarisse	25/02
Dellicour, Tao	27/02
Ngendakuriyo, Lise	28/02
de Baenst, Lucie	28/02
Debatty, Hugo	03/03
Ketema Elfeneh, Nicolas	03/03
Ingabire, Shekinah	05/03
Jaara, Nissrine	05/03
Peeters, Marine	08/03
Mertens, Antoine	09/03
Stassin, Quentin	10/03
Carrasco Dobbelaere, Julian	11/03
de Barquin, Pierre	11/03
Caillou, Aurélien	11/03
Soetens, Laure	11/03
Aharchi, Naoufel	11/03

Vandenput, Loane	12/03
Kabalisa, Mudahigwa	13/03
Pestiaux, Eline	13/03
Salhi, Aya	14/03
Marchesin, Thalia	14/03
Speltiens, Chloé	15/03
Dubois, Samuel	16/03
Plumier, Robin	18/03
Philippe, Maxime	18/03
Benlamine, Haythem	19/03
De Leener, Yeleena	19/03
Najmi, Adam	20/03
Jadin, Largo	25/03
Chennou, Naïm	29/03

Mariages

Barbier, Benjamin & Wuillot, Sandrine	07/02
Jaminé, Sébastien & Loodts, Julie	07/02
Piéret, Lucien & Vanderbèque, Marie-Christine	14/02
Boite, Jean-Yves & Devillez, Myriam	21/02
Francart, Randy & Bonsir, Laurence	07/03
Hamoir, Julien & de Patoul, Caroline	07/03
Rahoui, Karim & Jmil, Fatima	13/03
Leroy, Benjamin & Mattelet, Eve	14/03
El Mouden, Zakaria & Mounir, Naima	14/03
Balcinhas Godinho, Pascal & Thambwe Mwamba	21/03
Ngalula, Fleur & Favresse, Martin	21/03
& François, Catherine	21/03

Décès

Carels, Jean	03/02
Quarré, Marcel	03/02
Caelewaert, Léontine, épouse Bouvy	07/02
De Paepe, Rosa, we Biver	07/02
Devroye, Charles	09/02
Gennart, Paulette, we Mathot	11/02
Guenon, Jacques	12/02
Wanlin, René	12/02
Guiot, Maurice	16/02
Jacquemin, Marie, we Nizet	18/02
Lallemand, Anne-Marie, we Villers	24/02
Lemercier, Marc	26/02
Lengele, Paul	26/02
Maes, Louise, we Minne	01/03
Siniremera, Catherine, we Mirerekano	02/03
Verloot, Emile	02/03
Piens, Vincent	03/03
Jacquemyn, Michel	04/03
Van Pée, Léon	05/03
Bouvy, Roger	09/03
Van Cauwenberghe, Marc	11/03
Meurrens, Pierre	13/03
Vanderstricht, Charles	16/03
Josse, Thierry	19/03
Francois, Léon	20/03
Dormal, Georges	21/03
Herrent, Emile	25/03
Pirart, Simonne, épouse Bontemps	25/03
Van Espen, Michel	31/03

A l'heure de boucler cette édition, nous apprenons le décès de Marie-Lou Cogels, le 7 mai.

La Ville l'avait mise à l'honneur en janvier 2004, à l'occasion de sa cérémonie des vœux aux corps constitués. Marie-Lou Cogels a dirigé les Jeunesses Musicales du Brabant wallon jusqu'en 1988 et s'est longtemps occupée des relations publiques du Festival de Wallonie. Séduite par le projet du pianiste argentin Miguel Angel Estrella - « apporter la musique aux plus démunis » - elle a créé la section « Bruxelles Brabant wallon » de l'ASBL Musique Espérance... association qu'elle a présidée pendant plus de 15 ans et qui lui a offert son dernier concert, alors qu'elle était soignée au service des soins palliatifs de la clinique Saint-Pierre d'Ottignies.

Vérifiez vos documents

Depuis le 16 mars, il n'est plus délivré de certificat d'identité pour enfant de moins de 12 ans. Afin de vous éviter de désagréables mésaventures au moment de votre départ à l'étranger (les contrôles aux aéroports sont très stricts), nous vous invitons à vérifier la validité de vos documents :

- carte d'identité
- certificat d'identité pour enfant de moins de 12 ans (ceux en cours restent valables jusqu'à leur date de péremption)
- passeport

N'attendez pas la veille de votre départ. Les cartes d'identité et passeports n'étant pas réalisés au sein de notre administration communale, il faut tenir compte des délais de fabrication :

- passeports: 10 jours
- cartes d'identité électronique adulte (+12 ans) : 3 semaines
- cartes d'identité électronique enfant (-12 ans) : 4 à 5 semaines

Service Population: 010 / 42 08 38.

Le lundi de 12h30 à 19h; du mardi au vendredi, de 8h30 à 12h30; et le samedi, de 9 à 11h45 (fermé le samedi en juillet et août).

Conseil communal

LE COMPTE RENDU DE LA SÉANCE DU 24 MARS

La séance débute par une minute de silence à la mémoire de l'ancien échevin Georges Dormal, décédé le 21 mars.

Le bourgmestre Jean-Luc Roland présente plusieurs points de police, la remise en état et le renforcement de l'éclairage public en divers endroits, la vente de la maison qui abritait l'académie de musique jusqu'à la fin de l'été dernier, à la rue des Deux Ponts, pour un montant légèrement inférieur à l'estimation du Comité d'acquisition (210.000€)... avant de céder la parole à l'échevin de l'Urbanisme Cédric du Monceau. Celui-ci demande aux conseillers de bien vouloir autoriser la Ville à initier un Plan Communal d'Aménagement Dérégulé (PCAD) pour l'extension future du parc scientifique Athéna. « *Le parc Athéna n'est pas encore rempli, mais ce plan nous permettra d'avoir une vision à long terme pour l'aménagement de ces quelque 20 ha situés entre l'Athéna et la RN4* », précise l'échevin. Le bourgmestre ajoute que les entreprises qui s'y installeront devront être irréprochables sur le plan du développement durable, comme convenu avec l'UCL, propriétaire des lieux. Si la loi le permet, vu la forte demande, la Ville encouragera la construction de logements dans les espaces les plus proches de la gare. Unanimité.

L'échevin des Bâtiments Jacques Benthuy présente le projet de nouveau monument à l'Escadron Brumagne, à Limelette (4500€). Trois pierres bleues, disposées en angle, rappelleront les noms des membres de la fraternelle décédés. Le monument devrait être inauguré lors de la commémoration de juin prochain.

Pétanque et multisports

Le dossier relatif à la construction d'un hall pour le club de pétanque d'Ottignies revient sur la table (lire le compte rendu de la séance du 17 février dans le BCO n°158), avec le marché pour la désignation d'un coordinateur de sécurité. Le conseiller Jacques Otlet explique qu'à l'occasion d'une réunion publique organisée par la Ville, le 19 mars, les habitants de Cérroux se sont opposés à ce que le club s'installe à l'arrière de la salle Jules Ginion. La minorité souhaite avoir l'assurance que ce refus sera entendu. « *Cérroux est grand* », rétorque l'échevin de l'Urbanisme, qui laisse ainsi entendre qu'un autre endroit pourrait être retenu, à Cérroux-Mousty. Le Collège en discutera le 26 mars. La minorité s'abstient.

L'échevin des Bâtiments détaille le projet d'aménagement d'une infrastructure de sport de rue de 30m sur 15m dans le quartier du Buston, sur un terrain d'environ 10 ares situé à l'angle de l'avenue des Sorbiers. Cet aménagement (80.000€) sera subsidié à 85% par la Région wallonne. L'échevin de la Jeunesse Benoît Jacob annonce que le quartier de la Chapelle aux Sabots bénéficiera d'une infrastructure similaire. Un projet va être étudié pour le quartier du Bauloy. Le bourgmestre se félicite de ce que ce projet ait finalement fait l'unanimité auprès des habitants, lesquels craignaient des nuisances acoustiques et visuelles. Un merlon permettra de les éviter.

Le conseiller Bernard Laduron ne comprend pas le choix du Collège de soutenir des activités organisées par les étudiants de l'UCL (les festivals « Welcome Spring » et « Midi-Minuit »). Il estime qu'« *on frise le scandale en subsidiant des fêtards plus riches en moyenne que la population de notre commune, avec de l'argent qu'on prélève sur cette population* ». L'échevin de la Culture David da Câmara Gomes répond que le soutien de la Ville n'est accordé qu'aux initiatives étudiantes qui bénéficient à un large public, ce qui est le cas des deux activités soumises au Conseil.

Plan de cohésion sociale

L'échevin de la Citoyenneté Benoît Jacob présente le Plan de cohésion sociale 2009-2013 destiné à promouvoir l'accès de tous les citoyens aux droits fondamentaux. Les indicateurs montrent que si les habitants d'Ottignies-Louvain-la-Neuve sont gâtés en termes de formation, de santé et de qualité du logement, il reste de nombreux efforts à fournir en matière de droit au travail, à un revenu digne et à un logement décent. Benoît Jacob explique qu'à l'issue des tables rondes organisées avec tous les acteurs sociaux, il a été décidé de financer sept actions, en priorité: l'année citoyenne de La Chaloupe, les cours d'alphabétisation du Collectif des Femmes, le centre d'accueil de jour « Un toit, un cœur », l'atelier collectif d'expression créative d'Espace Santé, les projets du Collectif des Femmes pour la prévention et l'accompagnement en matière de violence conjugale/intrafamiliale/parentale, les « fêtes de tous les pays » organisées par les acteurs sociaux et les rencontres intergénérationnelles développées par le Centre Nerveux et les associations de quartiers.

A Bernard Laduron qui regrette que le volet « *emploi des jeunes* » ne soit pas plus développé, la présidente du CPAS Jeanne-Marie Oeffe répond que le Plan de cohésion sociale n'est

pas toute la politique sociale de la Ville. Celle-ci vient d'initier un projet avec le CPAS et la Mire BW pour encourager l'emploi des jeunes issus de milieux moins favorisés.

Le conseiller Jean-Marie Paquay dit toute sa satisfaction quant à ce travail mené en concertation avec tous les acteurs sociaux, qui met ceux-ci en situation de responsabilité et de partenariat. La conseillère Monique Misenga suggère d'associer aussi les conseils consultatifs communaux. Elle loue la mise sur pied d'un centre d'accueil de jour à Louvain-la-Neuve mais demande que le désir exprimé d'avoir un « centre de vie » ne tombe pas dans l'oubli, « car la nuit demeure un vrai problème pour les amis de la rue. »

Jacques Otlet constate que les problèmes de logement, le chômage des moins de 30 ans et le nombre anormalement élevé des bénéficiaires du RIS étaient déjà pointés dans le Plan de 2007, « ce qui tend à indiquer qu'on n'a pas fait énormément de progrès depuis lors. » Il souhaite que le Collège commande une étude scientifique sur les causes de ce décrochage d'Ottignies-Louvain-la-Neuve dans ces secteurs. L'échevin Benoît Jacob répond qu'il est faux de prétendre que rien n'a été fait depuis 2007 sur base des chiffres présentés à cette séance, qui datent également de 2006-2007. Ces chiffres indiquent, de plus, que notre ville accueille de nombreuses personnes à revenus modestes

puisqu'elle compte de nombreux logements sociaux... mais ceux-ci doivent être rénovés. Elle attire aussi beaucoup de personnes âgées, seules, séduites notamment par son offre culturelle. Quant aux demandeurs d'emploi de moins de 30 ans, ils sont ici souvent surformés. Le conseiller Hadelin de Beer parle d'un travail à long terme et d'un effort à fournir de manière constante, vu la taille du paquebot. Evoquant une lecture récente, « faut-il privilégier la croissance ou la satisfaction - et donc le bonheur - des gens ? », se demande-t-il. A l'issue du débat, le projet de Plan de cohésion sociale est voté à l'unanimité.

Fermeture de La Poste

En fin de séance, le conseiller Jacky Reginster s'inquiète de la fermeture annoncée du bureau de Poste à Louvain-la-Neuve. Le bourgmestre répond que la Ville et l'ASBL de Gestion Centre Ville ont effectué des démarches auprès des responsables de La Poste pour leur demander de revoir leur décision. Ces derniers ont promis d'évaluer la situation en tenant compte de l'ouverture de deux Points Poste, à l'Agora et à la Cidec.

Le conseiller demande encore à connaître le planning pour la construction du nouveau bâtiment de la maison des jeunes Chez Zelle. L'échevin des Bâtiments annonce que la demande de permis sera bientôt introduite. ■

LE COMPTE RENDU DE LA SÉANCE DU 28 AVRIL.

Le bourgmestre Jean-Luc Roland demande l'inscription d'un point en urgence. Il s'agit d'assurer la sécurité sur la dalle de Louvain-la-Neuve à l'occasion du Sommet de Bologne. Le conseiller Jacques Otlet demande aussi l'inscription d'un point supplémentaire, sans en annoncer le contenu. « Pourquoi ne faites-vous pas votre intervention en fin de séance, comme cela vous est autorisé ? » interroge le 1^{er} échevin Cédric du Monceau. Sans obtenir plus de détails sur la question, le bourgmestre rejette la demande. On apprendra par la suite que le conseiller de la minorité souhaitait soumettre au vote des dispositions suggérées par les représentants du Douaire.

Le bourgmestre annonce une nouvelle répartition des compétences au sein du Collège. La situation professionnelle de David da Câmara Gomes ayant changé, c'est Benoît Jacob qui se chargera de la culture et Cécile Lecharlier, de l'emploi, pendant 9 mois.

10 millions d'euros pour le désenfumage

La discussion s'anime au sujet de l'approbation du cahier des charges visant à désigner un auteur de projet auquel on demandera de préparer le cahier des charges pour la réalisation et le suivi des travaux de désenfumage et de mise en sécurité des voiries couvertes de Louvain-la-Neuve. « Ce cahier exige une compétence très pointue, dont nos services ne disposent pas », explique le bourgmestre. « Il faut pouvoir tenir compte de la situation actuelle et future, puisque de nouvelles urbanisations doivent encore venir couvrir l'anneau central. »

Les travaux - qui comprennent également la consolidation de la dalle - sont estimés à 10 millions d'euros. La Ville souhaite qu'ils soient pris en charge par tous les copropriétaires : elle-même, mais aussi l'UCL, le propriétaire des parkings qui rejette ses fumées au niveau des voiries... Elle leur a écrit afin de les impliquer dans le choix du bureau d'étude qui sera désigné pour établir le cahier des charges relatif aux travaux proprement dits. Elle assurera la mission de maître d'ouvrage du chantier. La part communale est estimée à 2 millions d'euros. « Nous allons interpellier la Région avant les →



élections de juin, pour lui faire savoir que c'est à elle d'assumer ce type d'investissement. Il n'y a pas un seul tunnel en Wallonie, et sans doute en Belgique, dont les frais soient assumés par une administration communale », s'indigne Jean-Luc Roland. Son point de vue est partagé par l'ensemble des conseillers à l'exception de Jacky Reginster, qui s'abstiendra car il estime que la Ville n'aurait pas dû accepter le rejet des fumées des parkings vers les voiries, au moment de la délivrance des permis.

Jacques Otlet regrette de devoir se prononcer alors que la position des copropriétaires n'est pas encore connue. « *Le fait d'accepter le rôle de maître d'ouvrage ne risque-t-il pas de déforcer nos conseils, si on devait en arriver à des poursuites d'ordre pénal ?* », interroge-t-il, avant de demander le revenu des additionnels au précompte immobilier de la galerie commerciale, « *car 2 millions d'euros, c'est énorme : combien d'années faudra-t-il pour amortir cette dépense ?* ». Le bourgmestre lui répond que le revenu cadastral de L'esplanade peut être estimé à 600.000€/an. Il est urgent de réaliser les travaux de désenfumage car si un accident devait se produire, provoquant une catastrophe telle que celle déplorée dans le tunnel du Mont Blanc, les Collèges communaux (l'actuel et les précédents), l'UCL, le propriétaire des parkings... seraient immanquablement pointés du doigt pour ne pas avoir pris les mesures de sécurité nécessaires. « *C'est le sens du courrier de mise en demeure que nous avons adressé aux copropriétaires, pour les convaincre de s'associer à cette démarche de sécurité collective* », ajoute le bourgmestre. « *Nous avons déjà pris des mesures, comme l'interdiction de l'accès à l'anneau central aux transports contenant des produits inflammables* ».

L'attribution du marché devrait intervenir fin 2010. Les travaux débuteraient alors en 2011. D'ici là, la Ville espère que la Région acceptera de devenir le maître d'ouvrage du chantier.

Sapinière, pourtour du lac, PCA de Ferrières

La Ville souhaite entrer en négociation avec la Régie des bâtiments pour acquérir les 4 maisons et 27 ares de terrain qu'elle ne possède pas encore, à La Sapinière. Par ailleurs, son service des Sports occupera désormais les n°1 et 2 de la Grand-Place de Louvain-la-Neuve, le n°3 étant mis à la disposition de « Chez Zelle », le temps de construire la nouvelle maison des jeunes.

Le bourgmestre propose aux conseillers d'approuver la convention à signer avec l'UCL afin que cette dernière puisse obtenir des subsides régionaux pour l'aménagement du pourtour du lac de Louvain-la-Neuve. La Ville accepte de devenir locataire des lieux pour 33 ans, à condition que l'entretien soit toujours assumé par les services

de l'université. Cette « astuce » a déjà été utilisée pour obtenir des subsides lors de la rénovation de la ferme du Biéreau et du complexe sportif de Blocry. Jacques Otlet propose de reporter ce point tant que l'UCL n'aura pas accepté de partager les frais du désenfumage de l'anneau central. « *Ce serait se tirer une balle dans le pied* », considère le bourgmestre, qui fait remarquer que le lac profite à l'ensemble des habitants et que les subsides permettraient de nettement en améliorer les abords. Le conseiller Bernard Laduron parle d'un luxe inutile. 9 abstentions

L'échevin de l'Aménagement du territoire Cédric du Monceau demande aux conseillers d'adopter le PCA provisoire de Ferrières. « *Cela va trop vite* », regrette la conseillère Bénédicte Kaisin, membre de la CCAT. « *Le fonctionnaire délégué vient seulement de rendre son avis et ses remarques ne sont pas anecdotiques. Il faudrait les étudier avant de lancer l'enquête publique.* » Le conseiller Hadelin de Beer suggère de ne pas trop figer les options en Conseil, pour conserver la souplesse d'esprit qui permettra d'entendre les remarques des riverains. L'échevin confirme cette approche et souhaite voir avancer ce dossier, en toute ouverture : « *si on tarde, on nous accusera de programmer une enquête publique pendant les vacances d'été. Personne n'est obligé d'être d'accord avec ce PCA, je souhaite que les riverains réagissent à l'étude d'incidence.* » La minorité s'abstient, « *parce que ce PCA provisoire ne tient pas compte des remarques émises par les riverains en avril 2007* », justifie Jacques Otlet. L'échevin évoque ensuite le concours lancé pour l'aménagement de l'îlot situé entre la place du Centre, le boulevard Martin et l'avenue Reine Astrid, dans le cadre de l'amélioration du centre d'Ottignies.

Prêts pour travaux économiseurs d'énergie

L'échevin des Bâtiments Jacques Benthuis présente la pose d'une alarme anti-intrusion et incendie dans le bâtiment des scouts à la rue de la Malaise, l'acquisition d'un camion poubelles électrique pour le service des Travaux et d'une voiture électrique pour le service Courrier, l'isolation thermique du plafond d'un préau à l'école de Blocry, le remplacement de doubles vitrages aux piscines...

Il propose de créer une entité locale du Fonds fédéral de Réduction du Coût global de l'Énergie (FRCE) avec les communes de Rixensart et La Hulpe. Le FRCE permet de financer des travaux économiseurs d'énergie dans les logements privés - pour le groupe cible des personnes les plus démunies, en concertation avec le CPAS - par l'octroi de prêts à taux réduits. Les ASBL, les intercommunales... peuvent en bénéficier également. « *Les prêts s'élèvent à 10.000€ maximum, remboursables en 5 ans, pour tous types de travaux économiseurs*

d'énergie », explique l'échevin. « *Les personnes cibles ne devront rien déboursier, l'opérateur se remboursera via l'économie réalisée.* » Unanimité.

220 logements à la Boissette

Jacques Otlet souhaite être informé du projet de partenariat public-privé pour la construction de logements sur un terrain de 5 ha appartenant à la Société Wallonne du Logement (SWL) à la Boissette. L'échevine du Logement Cécile Lecharlier lui apprend qu'une société d'économie mixte sera créée en juin. Elle programme la construction, par phases, dès mai 2010, de 220 logements moyens acquisitifs à haute qualité environnementale (bâtiments basse énergie, voire passifs). La Ville a été séduite par ce projet d'éco-quartier. « *De proche en proche, en remontant jusqu'à la Croix Thomas, on pourra enfin égoutter la rue du Puits* », annonce le bourgmestre.

L'échevin de l'Informatique David da Câmara Gomes évoque la composition du Comité d'accompagnement du nouvel Espace Public Numérique (EPN) et le nouvel échevin de la Culture Benoît Jacob, les subsides octroyés pour l'organisation des Fêtes de la musique, du Tremplin rock jeunes talents et les 10 ans de l'ASBL Ibirezi Vy'Uburundi.

Le Musée Hergé relié au centre ville

Réunis le 12 mai en urgence, les conseillers communaux ont approuvé la demande de permis d'urbanisme pour la construction d'une passerelle provisoire, en bois, reliant le Musée Hergé au centre ville de Louvain-la-Neuve.

Fin 2008, le promoteur Wilhelm & Co (L'esplanade) retirait sa demande de permis de bâtir pour son projet « Les Jardins de la Source » (220 logements). Ce projet, situé derrière la rue Charlemagne, en face du parc de la source et du Musée Hergé, doit finir la dalle de ce côté de la ville...

En l'absence des immeubles des Jardins de la Source, le Musée Hergé se trouve à une certaine distance du centre ville. Une passerelle provisoire en bois a été construite, pour en garantir l'accès. Financée par la S.A. « La Croix de l'Aigle » proche des Studios Hergé pour un montant de 120.000€, elle a été réalisée par la S.A. Techniques et Valorisation du Bois (TVB) de Bastogne.

En fin de séance, Bernard Laduron regrette le mauvais état des pistes cyclables et demande que les sanctions soient plus sévères à l'égard des automobilistes qui stationnent sur celles-ci. Le bourgmestre explique que la protection des usagers faibles, piétons et cyclistes, est l'une des 7 priorités de la police locale. Il détaille les efforts réalisés, depuis la mise en place du Plan Communal de Mobilité, pour développer les pistes cyclables, grâce aux crédits d'impulsion wallons. Il rappelle que les travaux en cours à hauteur du Pont du Pape ont pour objet de réaliser une piste cyclable bidirectionnelle... et que l'aménagement de l'allée des Quêwées débutera en juin. Comme les cyclistes au quotidien du GRACQ, qui le font régulièrement, les habitants sont invités à signaler tout problème qu'ils rencontreraient sur les pistes cyclables au service des Travaux : 010 / 42 05 60. Jacques Benthuy ajoute que les cyclistes préfèrent parfois le partage de la voirie aux pistes cyclables. La conseillère Nelly Roobrouck regrette que les cyclistes empruntent régulièrement les trottoirs. Cécile Lecharlier répond que ceci est autorisé aux enfants jusqu'à l'âge de 9 ans... et signale que les associations cyclistes distribuent des petits papiers « Ceci n'est pas un parking » qu'il est facile de glisser, en toute discrétion, sur le pare-brise d'un automobiliste mal garé. ■



Réunis le 12 mai en urgence, les conseillers communaux ont approuvé, à l'unanimité, la demande de permis d'urbanisme pour la construction de cette passerelle provisoire.

La passerelle en bois relie provisoirement le Musée Hergé au centre ville de Louvain-la-Neuve.

Le Collège a procédé à la clôture de l'enquête publique, le 11 mai. Celle-ci n'a fait l'objet d'aucune réclamation ni remarque de la part des riverains. Les résultats ont immédiatement été transmis au fonctionnaire délégué de la Région wallonne, avec les commentaires du service Urbanisme relatifs à la sécurité, l'éclairage... de l'ouvrage. ■

400 m² de photovoltaïques qui ne coûteront rien

Les toits de cinq bâtiments communaux équipés de panneaux photovoltaïques.

La société Sunswitch de Louvain-la-Neuve vient d'équiper cinq bâtiments communaux de panneaux photovoltaïques (la Maison de l'Enfance de la Sapinière, l'école des Coquerées, l'école de Blocry, l'école de Limelette (avenue de Jassans) et la résidence du Moulin, pour 44 kWc), pour le compte de la SA néolouvaniste Publisolar.

Publisolar possède un actionariat public pour 49,9 pc via le Holding communal, la Socofe, qui fédère des intérêts communaux et intercommunaux wallons et Energie BW. Energie BW est la nouvelle appellation de Sedifin Power Invest, filiale de Sedifin, intercommunale de financement ayant pour vocation la gestion de participations financières des pouvoirs locaux du Brabant

wallon dans le secteur énergétique. Le but d'Energie BW est, entre autres, de développer des activités de capital à risque dans le secteur énergétique renouvelable.

Grâce au mécanisme du tiers investisseur, la Ville n'a rien dû déboursier : Publisolar s'est chargée de la fourniture, du placement et assurera la maintenance des installations. Pendant cinq ans, la SA en aura tous les bénéfices (l'énergie produite, qui sera injectée sur le réseau, ainsi que les certificats verts), moyennant une location des toitures. Les dix années suivantes, c'est la Ville qui bénéficiera de l'énergie produite. Celle-ci sera directement injectée sur les réseaux internes de ses cinq bâtiments... et le surplus permettra de réduire ses factures d'électricité (le fameux compteur qui tourne à l'envers). Publisolar rachètera les certificats verts à la Ville.

Après 15 ans, les équipements deviendront propriété de la Ville, si celle-ci le souhaite. Le rendement sera évidemment moins important que les premières années, mais une performance de 80% est encore garantie pour des panneaux installés depuis 25 ans.



Des panneaux photovoltaïques sur le toit de la Maison de l'Enfance.

La *mauvaise distribution* de La Poste

Vous êtes nombreux à vous plaindre, tous les deux mois, de la mauvaise distribution du Bulletin communal, par La Poste.

Certains facteurs ont la vilaine habitude de déposer des piles de Bulletins au dessus des batteries de boîtes aux lettres, dans les immeubles... d'autres ne comprennent pas le sens des autocollants « Pas de pub SVP » et confondent le journal communal d'informations avec un dépliant publicitaire... d'autres encore considèrent que le BCO n'intéresse de toutes façons pas les gens (authentique !).

En avril dernier, notre éco-conseillère a retrouvé des piles entières de Bulletins neufs, non distribués, au milieu des gros encombrants du Bauloy ! Nous avons exigé une nouvelle distribution dans les immeubles de ce quartier, qui semble avoir été effectuée correctement. Mais pour nous la

voir accorder, nous avons dû aller expliquer, sur le site même du centre MassPost de Mont-Saint-Guibert, l'importance, pour les habitants, des deux pages relatives aux ristournes « eau-électricité ».

Las, le Collège a adressé une plainte à La Poste, en avril, pour regretter cet état de fait. La distribution du Bulletin communal représente un budget important (en avril : 4154 €). Nous considérons dès lors qu'il est inadmissible de la voir aussi mal effectuée, au détriment de nos habitants.

A l'heure de boucler cette édition, nous attendons la réponse de La Poste. Nous ne manquerons pas de vous tenir informés de la teneur de celle-ci. En attendant, nous vous invitons à nous faire part de tout manquement que vous constateriez lors des prochaines distributions : 010 / 43 78 11.

Et vous, vous faites quoi ?

Qui sont les conseillers communaux/ conseillers CPAS ? Que font-ils et en quelles matières peuvent-ils vous aider ? Cette rubrique doit vous permettre de les connaître mieux.

Claire Thibaut

« Le développement, ça ne marche que si tout le monde participe ! C'est ma devise, je l'applique au quotidien. »

Claire Thibaut a rejoint le Conseil communal en décembre 2006, au sein du groupe Ecolo. Elle y est discrète, « *trap* » estime-t-elle, parce qu'elle éprouve des difficultés à répliquer, à participer à cet échange d'arguments que les plus éloquents espèrent voir repris dans la presse à côté de leur nom...

Chacun son style. Claire Thibaut réserve son dynamisme - et elle en a beaucoup ! - aux projets qu'elle encourage, sur le terrain. Ces derniers mois, c'est la création du centre d'accueil de jour pour les SDF « UTUC » (Un Toit, Un Cœur) - en partenariat avec des habitants, des étudiants, la Ville et l'UCL - qui a mobilisé toute son énergie. « *Cofondatrice et administratrice de l'ASBL, je me dois d'assurer la réussite de ce projet. Il est très fragile, mais le fait qu'il réunisse autant de partenaires est un gage de pérennité.* »

La conseillère voit la vie en grand et debout, pour faire bouger le monde. Maman de huit enfants (dont deux adoptés), elle a le sens de l'engagement : au CA de l'académie de musique parce que ses enfants y sont inscrits, anciennement cheftaine d'unité parce que ses enfants étaient dans les mouvements de jeunesse, anciennement membre du PO de l'école des Bruyères où ses enfants ont étudié... Dans l'AG de l'ASBL « Les voies de la liberté », elle est chargée d'organiser la journée « droits de l'homme » qui clôturera le festival en 2010. Elle est aussi membre du Conseil consultatif de la personne handicapée et du groupe Ichthus « Développement durable et spiritualité », dans le cadre d'« Ottignies-Louvain-la-Neuve 2050 ».

« Ma foi, j'en parle. Je pense que la dimension spirituelle manque cruellement à la réflexion sur le développement durable. On peut susciter des gestes concrets pour la planète dans les écoles, mais aussi dans les paroisses, en sensibilisant les chrétiens », déclare Claire Thibaut, qui fait également partie du groupe de solidarité Helder Camara de la paroisse Saint-François de Louvain-la-Neuve.

Avant de se marier et de s'établir dans la cité universitaire, elle a travaillé dix ans pour des ONG, en tant qu'infirmière-sage femme au Cambodge notamment, où elle a pratiqué la chirurgie de guerre dans les camps de réfugiés. En 2000, elle a fondé l'antenne belge de l'ASBL Mékong Plus, pour venir en aide aux populations les plus pauvres du Vietnam et du Cambodge. Son frère dirige l'ASBL à Ho Chi Minh Ville.

Elle met sa connaissance des ONG au service du Conseil consultatif Nord Sud, en participant à la sélection des projets que la Ville soutient chaque année. Dans le cadre de ce Conseil, avec le soutien de l'échevin en charge de la Coopération Nord-Sud et de l'Enseignement Jacques Benthuyts, elle a mis sur pied une Journée de la Solidarité internationale à laquelle plus de 600 élèves en 5^e et 6^e primaire dans huit écoles de la ville ont participé, le 13 septembre 2007, au profit de l'ASBL Mékong Plus. Elle espère que cette première Journée de la Solidarité en appellera d'autres, en collaboration avec des ONG actives dans les différents continents. ■

Claire Thibaut-Kervyn
Avenue des Quatre Bonniers,6
1348 Louvain-la-Neuve
010 / 45 23 02



Claire Thibaut.

Raphaël Christian Tilkin

« Instinctif, je vois, je sens, j'agis et puis je réfléchis. L'avenir appartient aux audacieux ! »

Nous rencontrons Christian Tilkin alors qu'il rentre juste de Kinshasa où, en tant que responsable de la Commission internationale du Rotary de Wavre, il a été vérifier la bonne utilisation du matériel médical offert par le service-club à l'hôpital Saint-Joseph.

« La clinique Saint-Pierre d'Ottignies est jumelée avec cet hôpital congolais, dans le cadre du projet « Hôpital pour Hôpital » de l'ONG Memisa. Deux médecins de Saint-Pierre font partie du Rotary. Le matériel offert (d'une valeur de 12.000€) sera très utile car le personnel de Saint-Joseph manque cruellement de moyens. »

Le pharmacien est encore sous le choc de ce qu'il a pu observer : des hôpitaux de brousse qui travaillent sans eau, où rien n'est organisé pour le traitement des déchets et où il est impossible de réaliser des radiographies. Il a été effrayé de →



Raphaël Christian Tilkin.

voir les conditions de transport des médicaments.

« J'ai aussi visité un centre qui s'occupe de l'alphabétisation des jeunes orphelins du sida, auquel nous avons offert 1000€. Les jeunes y apprennent à coudre, à fabriquer des briques... au moins ils ne traînent pas dans la rue. »

Conseiller communal indépendant depuis décembre 2006 au sein du groupe MR-IC, Christian Tilkin déclare être un fervent défenseur de la pensée libre sans être un « libre-penseur ». Il a des amis dans tous les partis politiques et regrette parfois d'avoir à se positionner en fonction du choix de son groupe, auquel il n'adhère pas nécessairement. *« Alors je m'abstiens, pour être en accord avec mes idées... »,* justifie-t-il.

Il a constaté que la présence de la presse aux séances du Conseil influençait fortement les débats : *« Pour avoir leur nom dans les gazettes, d'aucuns nous servent la tirade du nez pendant quatre heures avant de déclarer enfin que Cyrano a le nez crochu... alors qu'en commission technique, le sujet est épuisé en quelques minutes. Sans doute cela fait-il partie du jeu, mais ce jeu-là n'est pas celui que je préfère. »*

Christian Tilkin est plutôt consensuel, convaincu qu'il y a de la richesse en chaque homme, de part et d'autre de la salle. Car enfin, majorité et minorité ne servent-elles pas le même intérêt (la qualité de vie à Ottignies-Louvain-la-Neuve) ?

Le conseiller - qui a eu la frayeur de sa vie en voyant une voiture atterrir devant son officine - s'est fait le porte-parole des habitants de Limelette en réclamant l'aménagement d'un rond-point à la porte de l'Europe. Il a été à l'initiative d'une pétition, d'une motion au Conseil et d'un sitting au milieu du carrefour dangereux, en décembre 2007. Le Conseil a finalement opté pour l'installation de feux à cet endroit, suivant les recommandations du Plan Communal de Mobilité. Ces feux ne sont toujours pas placés, mais les plots temporaires et les radars ont permis de fortement réduire la vitesse des véhicules : il y a beaucoup moins d'accidents.

Avec le conseiller de la majorité Thierry Muller, il a demandé au Collège de se préoccuper du problème des assuétudes, notamment la consommation d'alcool chez les jeunes. *« Je rencontre des parents démunis et inquiets à la pharmacie : leurs enfants sont en décrochage scolaire, ils boivent de plus en plus... et de plus en plus jeunes... »*

Lui-même père de cinq enfants (dont un en accueil), il est particulièrement sensible à ce phénomène de société. Au Conseil de mars, il a demandé à pouvoir être associé à la réflexion sur le Plan de cohésion sociale, qui permettra de financer notamment l'année citoyenne de l'AMO La Chaloupe. ■

Raphaël Christian Tilkin
Avenue des Vallées, 22
1341 Céroux-Mousty
010 / 41 93 57

Ville d'Ottignies-Louvain-la-Neuve
Service Urbanisme
AVIS

L'administration communale d'Ottignies-Louvain-la-Neuve informe la population de l'ouverture d'une enquête publique relative à l'élaboration du plan communal d'aménagement dit « DE FERRIERES ».

La population est invitée à :

- consulter le dossier soumis à l'enquête publique au bureau de l'urbanisme, situé espace du Cœur de Ville, 2 à Ottignies, tous les jours ouvrables de 8.30 à 12.30 heures ainsi que les lundis de 12.30 à 19.00 heures et les samedis de 9.00 à 11.30 heures. L'enquête a lieu du 11 mai 2009 au 13 juin 2009.
- Introduire par écrit ses observations et réclamations éventuelles, en les adressant au Collège Communal de la Ville d'Ottignies-Louvain-la-Neuve, avant le 10 juin 2009 ou oralement, lors de la clôture de l'enquête publique qui a lieu le 13/06/09 de 9.00 à 11.30 heures. Tout courrier doit comporter le nom et le prénom, l'adresse et la signature du réclamant.
- Participer à la réunion de concertation qui se tiendra le lundi 25 mai 2009 de 18.00 à 19.00 heures au 4^e étage de l'Administration Communale – Espace du Cœur de Ville, 2.

Ottignies-Louvain-la-Neuve, le 11 mai 2009

Par le Collège : Le Secrétaire Communal,
Th. Corvilain

Pour le Bourgmestre, Par délégation, L'Echevin de l'Urbanisme
C. du Monceau 1^{er} Echevin

Nouveau secrétaire au CPAS

Philippe Moureau a été responsable du service social du CPAS pendant 3 ans.

Le CPAS d'Ottignies-Louvain-la-Neuve compte un nouveau secrétaire. Après avoir assuré l'intérim en remplacement de Philippe Thayse, dès juillet 2008, Philippe Moureau - qui a été responsable du service social du CPAS pendant 3 ans - a prêté serment devant le Conseil de l'aide sociale, le 30 mars.

« Notre CPAS a ceci de particulier qu'il distribue un nombre élevé de revenus d'intégration sociale (300 RIS), par rapport aux autres communes du Brabant wallon », explique Philippe Moureau. « A côté de cela, il développe une aide sociale très diversifiée : crèche, résidence pour personnes âgées, repas à domicile, réinsertion professionnelle... et touche dès lors un large public. »

Le centre est régulièrement confronté à de nouvelles problématiques, auxquelles il cherche à répondre à l'aide d'outils innovants. Il travaille actuellement à renforcer ses politiques d'insertion et d'accueil de la petite enfance, vu la forte demande. Il s'attend à devoir faire bientôt face aux conséquences de la crise économique et financière. Il devra

aussi gérer l'installation d'une antenne à Louvain-la-Neuve, fin 2011.

« Pour y parvenir, je souhaite pouvoir compter sur des collègues (NDLR : ils sont une centaine au total) motivés, qui ont le sens de l'humain et du service au citoyen. Je suis persuadé qu'une gestion de qualité, c'est un bon compromis entre la rigueur et l'humain. »

Philippe Moureau se réjouit de la bonne collaboration entre l'administration et le politique, dont les objectifs se rejoignent. Le travail s'effectue dans la transparence et la confiance, ce qui ne peut être que bénéfique. ■



Philippe Moureau.

La mission du secrétaire

Sous l'autorité du président du Conseil de l'action sociale, le secrétaire est le chef du personnel, il dirige l'administration et instruit les dossiers. Il assiste aux réunions du Conseil et du Bureau permanent et est chargé de la rédaction des procès-verbaux de celles-ci. Il est également responsable de l'établissement des mandats de paiement et des états de recouvrement. Il élabore l'avant-projet de budget et les avant-projets de modifications budgétaires. Il est tenu de se conformer aux instructions données par le président, le Conseil et le Bureau permanent.

Commémoration de la libération des camps



Les représentants des associations patriotiques et les autorités communales ont commémoré ensemble la libération des camps, le 10 mai. Après la messe en mémoire des anciens combattants, à l'église Saint-Remy d'Ottignies, ils ont déposé des gerbes de fleurs aux quatre monuments

aux morts voisins. La matinée du souvenir s'est terminée par une réception dans les locaux de l'administration communale au Cœur de Ville d'Ottignies.

La cérémonie à l'Escadron Brumagne (Limelette), elle, aura lieu le dimanche 14 juin. Voici le programme, qui sera animé par la fanfare Saint-Jean des Bois de Limelette :

- 10 h 30 : célébration à la mémoire des défunts, à l'église de Limelette ;
- 11 h 45 : dépôts de fleurs aux monuments aux morts de Limelette ;
- 12 h 15 : célébration au Mémorial de l'Armée Secrète, avec l'inauguration de la nouvelle stèle dédiée à tous les combattants de l'Escadron.

Bienvenue à tous !



Inauguration de la crèche de Limelette

Tout juste inaugurée, la crèche parentale « Les Tournesols » affiche déjà complet.

Ouverte depuis septembre 2008, la crèche « Les Tournesols » de Limelette était inaugurée le 27 avril.

« Il est très important pour notre ville d'avoir pu accroître encore la capacité totale d'accueil pour les enfants de 0 à 3 ans. Notre « taux de couverture » est très élevé (500 places d'accueil) comparativement à celui des autres communes du Brabant wallon, mais il est encore insuffisant au regard des particularités d'Ottignies-Louvain-la-Neuve. Nous demandons aux pouvoirs subsidiaires de trouver des solutions alternatives afin que le cadre soit adapté à la réalité de terrain de notre ville... d'autant plus que nous avons appris que plusieurs accueillantes encadrées par le CPAS mettaient fin à leur activité », a expliqué l'échevine de la Petite Enfance Cécile Lecharlier, avant de remercier sa prédécesseure Claude-Marie Vandergucht, actuellement présidente du Conseil d'administration de la crèche, pour son impatiente ténacité qui a permis d'aplanir les nombreux obstacles qui se sont présentés au cours de la construction.

Crèche parentale

La crèche « Les Tournesols » est la 2^e crèche parentale ouverte en Communauté française (la première a vu le jour en 2004, à Louvain-la-Neuve). Elle accueille 14 enfants « équivalent temps plein », tous domiciliés à Ottignies-Louvain-la-Neuve, dans deux sections (les moins de 18 mois et les 18 mois - 3 ans). Il s'agit d'une crèche « parentale » : outre la présence de professionnels parmi le personnel d'encadrement (puéricultrices,

infirmières...), les parents ont à prêter une demi-journée d'accompagnement par semaine. Une manière de créer du lien avec les bambins, mais aussi entre eux. Leur participation financière, proportionnelle à leurs revenus, est de ce fait 10% moins élevée que dans un autre milieu d'accueil subventionné par l'ONE. Les parents, qui doivent suivre une formation, sont par ailleurs impliqués dans les organes de décision.

Les travaux d'aménagement ont été réalisés par la S.A. Construct Time de Nivelles - sur base des plans de l'architecte Etienne van der Dussen, de l'Atelier du Champ Sainte-Anne d'Ottignies - pour un montant proche de 370.000€ TVAC, entièrement pris en charge par la Ville.

« Si le coût au m² s'avère tout à fait raisonnable et même en dessous de la moyenne pour ce type de réalisation, on peut se demander s'il est vraiment indispensable de consacrer autant de m² pour l'ensemble d'enfants concernés, tel que prévu par l'ONE », a constaté l'échevin des Bâtiments Jacques Benthuyts. *« Le coût d'une telle infrastructure et la lourdeur des procédures administratives d'agrément est parfois dissuasif pour un pouvoir organisateur... alors que le nombre de crèches est insuffisant. Ne devrait-on pas tendre vers un service public de la petite enfance accessible à tous pour un prix modique, comme cela existe déjà pour l'enfant qui entre dans le système de l'enseignement obligatoire dès qu'il est en âge de quitter la crèche ? »* ■

Renseignements : 010 / 40 26 70.

La crèche parentale
« Les Tournesols »
accueille 14 enfants.



En silence jusqu'au Cœur de ville



Les sans-papiers ont été reçus par les autorités communales, le 25 avril.

Les sans-papiers qui occupent l'ancienne Poste de Louvain-la-Neuve depuis le 30 janvier ont rencontré le bourgmestre Jean-Luc Roland et l'échevin en charge des relations Nord-Sud Jacques Benthuyts, le 25 avril, à l'issue d'une manifestation silencieuse organisée au départ de la gare d'Ottignies.

Rassemblés au 4^e étage du bâtiment administratif du Cœur de Ville - car il y avait des mariages, à l'hôtel de ville - ils ont demandé aux autorités communales de soutenir leur combat, notamment en le faisant connaître auprès de la population.

Les autorités leur ont suggéré de poursuivre la sensibilisation déjà entamée dans les écoles. Elles leur ont aussi proposé d'occuper, pendant quelques minutes, le podium de la prochaine Nuit africaine... et d'y être présents au milieu des stands.

« Comme lorsque nous les avons rencontrés à Louvain-la-Neuve, en février, nous avons eu une discussion très positive et sympathique », se réjouit l'échevin Jacques Benthuyts. « Malheureusement, nous n'avons pas pu répondre favorablement à leur demande de pouvoir travailler pour la Ville en tant que bénévoles, car nous devons respecter la loi. Des juristes du CIRE (Coordination et Initiatives pour et avec les Réfugiés et Étrangers) viendront expliquer les limites de celle-ci aux fonctionnaires et le Collège reverra éventuellement sa position, s'il s'avère que les sans-papiers sont autorisés à rendre des services à la communauté. »

Les sans-papiers ont aussi demandé au bourgmestre et à l'échevin de bien vouloir intervenir auprès des responsables de l'UCL pour les convaincre d'accepter le prolongement de l'occupation de l'ancienne Poste jusqu'au 1^{er} septembre au moins. Ils souhaitent, par ailleurs, pouvoir bénéficier des cartes médicales du CPAS, obtenir des facilités de déplacement entre Louvain-la-Neuve et Ottignies ainsi qu'un soutien financier. Ils envisagent de réaliser une œuvre d'art, cet été, pour laisser un souvenir de leur séjour dans la cité universitaire.

« Le Collège est solidaire du combat qu'ils mènent pour que la circulaire prévue dans l'accord gouvernemental soit prise au plus vite », rappelle Jacques Benthuyts. « Nous leur avons expliqué qu'ils devaient aussi convaincre la population du Nord du pays, où le soutien étudiant et académique semble moins fort. »

Comité de soutien

Un Comité citoyen s'est créé pour aider les sans-papiers, en relais des étudiants qui se sont chargés de les accompagner jusqu'à présent. Ce Comité se réunit tous les jeudis, à 18h, dans les locaux de l'ancienne Poste (place des Sciences).

Des dons peuvent être versés sur le compte ouvert par l'UCL 271-0366366-29 avec la mention « CVRC 0951 Mécénat Sans-Papiers ». Une attestation pour déduction fiscale sera fournie pour les versements à partir de 30 €. Les dons de vivres sont aussi les bienvenus. ■

Les sans-papiers qui occupent l'ancienne Poste de Louvain-la-Neuve ont rencontré les autorités communales à Ottignies.

ASSUREURS CONSEILS

PIERSON



c'est bon! S.A.

N°OCA : 12913

- ASSURANCES TOUTES BRANCHES
- AGENCE BANCAIRE FINTRO



FORTIS GROUP



CONSULTEZ-NOUS !
010.41.42.43



Avenue de Jassans, 58 - 1342 Ottignies
Fax 010.41.60.34

FD FUNÉRAILLES DEBROUX

Funérailles Debroux - Maison fondée en 1943
Des professionnels à votre service

Incinération • Ensevelissement jour et nuit
Funérarium • Plaques funéraires et fleurs en soie

Nouvelle adresse :

Avenue des Combattants, 26 - 1340 Ottignies - L.L.N.
Tél. 010 41 42 91 - Fax 010 41 19 11
www.funerailldebroux.be

Un vent nouveau souffle sur votre communication...



LOGOS - BROCHURES - MAGAZINES
ANNONCES - SITES INTERNET -

ASOLAR

61, RUE DES TILLEULS • 1435 HEVILLERS

GSM: 0473 35 23 26 • INFO@ASOLAR-COMMUNICATION.BE • WWW.ASOLAR-COMMUNICATION.BE



CITROËN

Ets DEGUELDE
1, avenue Pierre Holoffe
(sur la route de Rixensart
à Court-Saint-Etienne)
Limelette
Tél. : 010 41 32 82
www.garagedeguelde.be

DEGUELDE



CARROSSERIE
AGRÉE

Spécialiste Citroën
depuis plus de 25 ans

Nouvelle Citroën C3 Picasso

Un concentré d'audace pour le quotidien

C3 Picasso Attraction 1400 VTi (95 cv) à partir de **€ 12.500**
(prix net tva comprise)

Quelques règles à respecter

Pour ceux qui les auraient oubliées, merci de bien vouloir respecter ces quelques règles, reprises dans le règlement général de police.

Le dimanche, les tondeuses dorment!

Avec les beaux jours, revient le joyeux ronron (exaspérant, pour certains) des tondeuses à gazon. Les services de police rappellent qu'il est interdit de faire usage de tondeuses à gazon, de motobêches, tronçonneuses et autres engins à moteur destinés au jardinage dans les endroits habités entre 20 et 9 h, ainsi que les dimanches et jours fériés.

Feux et barbecues

Des habitants nous demandent régulièrement si les feux de jardin sont autorisés. Oui, ils le sont, également le dimanche et les jours fériés, mais seulement pour les déchets verts secs et à plus de 100 m des habitations (et pas par grand vent, cela va de soi). L'importance du feu doit être maintenue à un niveau tel qu'il puisse être maîtrisé par ceux qui l'ont allumé.

Evidemment, cette restriction ne concerne pas les barbecues... encouragés pour assurer une bonne ambiance dans les quartiers (du moment que les fumées et odeurs ne soient pas incommodantes pour les voisins... et qu'ils fassent l'objet d'une surveillance constante par une personne majeure).

Entretien

Retenez aussi que tout terrain bâti ou non (y compris les accotements et les fossés), doit être entretenu au moins une fois par an, avant le 15 juillet, excepté les zones reprises en fauchage tardif.

Les haies et buissons croissant le long de la voie publique ne peuvent pas dépasser 1,80 m de haut (ils doivent être élagués de manière à ce que les branches n'empiètent pas sur le domaine public et ne masquent ni l'éclairage public, ni la signalisation

routière) ; les arbres à haute tige doivent être plantés à 2 m au moins de la voirie. Ces obligations incombent à ceux qui ont la jouissance des biens sur lesquels se trouve la verdure à élaguer : propriétaires, locataires...

Tapage

Bien sûr, le tapage nocturne est interdit, mais aussi le tapage diurne causé sans nécessité légitime. Ainsi, les propriétaires d'animaux dont les aboiements, hurlements ou cris perturbent la tranquillité publique doivent prendre les mesures nécessaires pour faire cesser le trouble : collier anti-aboiements, muselière, dressage...

Chiens

Les détenteurs d'animaux sont tenus d'empêcher ces derniers d'effectuer leurs besoins sur la voie et les espaces publics ailleurs que dans les filets d'eau ou aux endroits spécialement prévus à cet effet. Quand ils promènent leur chien, ils doivent donc posséder sur eux le matériel nécessaire en vue de ramasser les déjections.

Par ailleurs, sur la voie publique, les chiens doivent toujours être tenus en laisse. ■

Permanence de police: 010 / 42 08 60.

Partez tranquilles

En vacances pour quelques jours ou quelques semaines ?

Pour que votre habitation soit surveillée (gratuitement), vous pouvez communiquer la période pendant laquelle vous vous absentez à la police : **010 / 42 08 65.**



POLICE

La fête au bord du lac : tolérée du 22 au 25 juin

Pour éviter que des mineurs s'adonnent à la boisson au bord du lac de Louvain-la-Neuve, à l'issue des examens, une ordonnance de police autorise la fête aux seuls plus de 16 ans, du 22 au 25 juin.

Depuis 2006, la Ville et l'UCL ont pris des mesures pour que la fin de l'année scolaire, fêtée au bord du lac de Louvain-la-Neuve, se passe au mieux.

Lors de l'édition 2007, la police a constaté la présence de mineurs absorbant des quantités anormales d'alcool. Le bourgmestre Jean-Luc Roland et le vice-recteur aux affaires étudiantes de l'UCL Xavier Renders ont estimé que la police n'avait pas mission, par sa présence, de cautionner le rassemblement de mineurs s'adonnant à la boisson. Ils ont dès lors décidé, en 2008, d'interdire la présence de mineurs de moins de 16 ans sur les lieux de la fête, pendant toute la durée d'application de l'ordonnance de police. Cette interdiction sera encore d'application cette année. Les directions des écoles secondaires de la région en ont été informées.

Les jeunes ont pris l'habitude de fêter la fin des examens au bord du lac de Louvain-la-Neuve.

« La police insiste sur la responsabilité des parents à l'égard de leurs enfants mineurs. Les moins de 16 ans éventuellement présents autour du lac seront emmenés au commissariat, où les parents seront invités à venir les rechercher », prévient le commissaire Jean de Stexhe.

L'ordonnance de police précise que les rassemblements informels sont tolérés de 19h à 1h du matin, du 22 au 25 juin, date du bal des busés. Ils sont interdits du 15 au 21 juin compris, excepté pour des manifestations autorisées par le Collège, sans rapport avec les festivités dont il est question dans cet article. Il peut être fait usage d'instruments de musique jusqu'à minuit (pour autant qu'il ne s'agisse pas de musique amplifiée électroniquement), mais les instruments à percussion ou leurs substituts improvisés ne peuvent plus jouer à partir de 23h. Quant aux barbecues allumés pour la circonstance : ils doivent être éteints pour minuit trente.

« La police prendra toutes les mesures nécessaires pour faire respecter les termes de l'ordonnance », prévient Jean de Stexhe. « Les infractions sont passibles d'une amende administrative : de 60 à 250€ ».

Si chacun prend ses responsabilités, le lac restera un lieu paisible où il fait bon se retrouver aux beaux jours... ce que tout le monde souhaite. ■




La place Polyvalente en zone bleue

L'acte de reprise de la place Polyvalente par la Ville a été signé le 3 avril. Devenue propriété communale, la place Polyvalente - située le long de l'avenue du Jardin Botanique, au Biéreau - est désormais contrôlée dans la zone bleue.

Le stationnement y est autorisé gratuitement pendant 2h30, en journée (de 8 à 19h) moyennant l'usage du disque bleu. En dehors de ces heures et le week-end, la durée du stationnement n'y est pas limitée.

Avant de partir

Certains pays européens exigent le permis de conduire européen, la présence de gilets fluorescents dans les voitures, l'usage de vignettes autoroutières particulières... Renseignez-vous avant votre départ, pour éviter de fortes amendes à devoir payer sur place.



Ecoles communales : *présentation*

Un *bon enseignement* fondamental, le gage d'un bon départ dans la vie !

- Assurer une formation solide, des savoirs rigoureux, un soutien permanent;
 - Préparer l'enfant à devenir un citoyen qui assume efficacement ses responsabilités professionnelles et sociales;
 - Permettre à chacun d'être et de devenir, de se réaliser par le développement maximum de ses potentialités;
- constituent autant de missions que doit accomplir cette école publique qu'est l'école communale.

Pour atteindre son objectif, l'école doit être démocratique dans sa conception et dans sa pratique, attentive aux droits et aux devoirs de chacun et conçue pour favoriser le libre développement dans un contexte de valorisation personnelle, de tolérance et de solidarité.

Conformément aux décrets de la Communauté française, le Conseil communal a adopté un projet éducatif et un projet pédagogique élaborés par le Conseil de l'Enseignement des Communes et des Provinces auquel nous participons activement. Avec l'appui du pouvoir organisateur, huit «projets d'établissement» proposés par les équipes éducatives ont été approuvés par les Conseils de Participation de chaque école.

Ces documents qui constituent en quelque sorte un

«contrat» passé entre l'école et les parents seront remis en début d'année scolaire à chaque famille qui inscrira son enfant dans une de nos écoles.

Notre académie a également entamé depuis plusieurs années une réflexion qui a débouché sur une réorganisation des cours dont le souci est d'apporter un maximum de compétences et de satisfactions aux élèves qui la fréquentent.

L'administration communale met, bien sûr, les moyens matériels nécessaires pour que l'enseignement puisse se faire dans de bonnes conditions, mais la qualité de nos écoles est surtout due à la motivation et au dynamisme des équipes éducatives et à la bonne coordination qui existe entre les différents partenaires de l'école.

Dans les sept pages qui suivent, écoles et académie sont présentées de manière succincte. N'hésitez pas à contacter le chef d'établissement ou le service Enseignement de la Ville si vous désirez plus de renseignements.

Il me reste à souhaiter à toutes les mamans et à tous les papas, une excellente rentrée scolaire pour nos jeunes concitoyens, mais avant cela d'agréables et enrichissantes vacances d'été.

Jacques Benthuyts
Échevin de l'Enseignement

Rentrée scolaire 2009-2010 : *mardi 1^{er} septembre*

Indépendamment des spécificités propres à chaque projet d'établissement, présentées dans les pages suivantes, l'enseignement communal c'est aussi une série de services, pour la plupart gratuits ou à participation modérée, communs :

- Accueil extrascolaire, mercredi après-midi compris, gratuit une heure avant et après les cours
- Etudes surveillées gratuites (parfois en collaboration avec une école de devoirs)
- Gratuité des principales fournitures scolaires
- Gratuité du transport scolaire (trajets domicile-école): voir les directions pour les demandes d'abonnement
- Repas scolaires de qualité, chauds ou froids, qui font l'objet d'un cahier des charges sévère qui fait la part belle à la mise en œuvre de produits frais, labellisés ou bio.
- Nombreuses sorties pédagogiques, culturelles, sportives, d'éveil à la citoyenneté et au respect de l'environnement pour lesquelles le principe constitutionnel de gratuité de l'enseignement obligatoire est assuré
- Cours d'éducation physique et de langues donnés par des maîtres spécialisés
- Cours de natation en plus, confiés à des maîtres de nage
- Initiation à l'informatique
- Choix entre différents cours philosophiques : morale non confessionnelle ou religions, catholique, islamique, protestante, israélite et orthodoxe
- Assurance « accident scolaire »
- Projet pilote avec le centre PMS/PSE : une psychologue est présente de façon permanente dans nos écoles pour aider enfants, parents et enseignants à trouver des solutions dès qu'une difficulté est constatée

Ecole communale de *Blocry*



Rue de l'Invasion, 119A
1340 Ottignies-Louvain-la Neuve

Direction primaire : Fabienne Guiot-Colpaert

Téléphone : 010 / 48 34 30

Fax : 010 / 45 32 07

Direction maternelle : Anne Delange

Téléphone : 010 / 48 34 32

Courriel : ec.comm.blocry@swing.be

Rentrée à 8h50

Fin des cours à 16h

Accueil extrascolaire : 7h à 18h, mercredi compris

Inscriptions :

- jusqu'au 3 juillet sur rendez-vous
- les 25 et 26 août, de 10h à 13h et de 15h à 18h.

BLOCRY Une école maternelle et primaire en bordure de Louvain-la-Neuve, où l'on vient des « quatre coins » du monde, où se vit la différence, où respect et tolérance ont un sens... Des enseignants qui apprennent aux élèves à s'approprier des savoirs en cherchant et en expérimentant mais aussi, aux enfants, à construire l'estime de soi. Une infrastructure agréable : classes spacieuses et fonctionnelles, salle omnisports, local informatique, local d'activités scientifiques, atelier créatif, cours de récréation aménagées, plaine de jeux, restaurants scolaires ... Cours de langues (néerlandais ou anglais au choix dès la 3^{ème} année), sorties pédagogiques, trois séjours sportifs et culturels répartis sur les six années primaires, étude surveillée gratuite, psychomotricité en maternelle, projets bâtissant les « ponts » entre l'école maternelle et l'école primaire, ...

La parole aux enfants : « *Que l'on soit noir, jaune ou blanc, à Blocry on se sent tous comme chez nous car c'est un endroit coloré et unique où tout le monde respecte nos origines et nos différences et c'est cela notre richesse.* »

La parole aux parents : « *Si vous venez d'ailleurs, de plus loin ou bien de là-bas, si vous venez d'à côté, d'en face ou encore d'ici, alors l'école communale de Blocry est pour vous. Par la richesse de nos différences, nous découvrons; par la richesse des méthodes pédagogiques mises en place, nos enfants sont vraiment prêts pour demain.* »

Ecole communale maternelle du *Buston*



Avenue des Sorbiers 77 A
1342 Limelette

Direction : Stéphane Lambert

Téléphone : 010/41 05 62

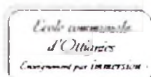
Courriel : ec. comm. limelette@swing.be

- Rentrée à 8h45
- Fin des cours 15h30
- Accueil extrascolaire : 7h30 à 18h
- Inscriptions : sur rendez-vous auprès de la direction
 - jusqu'au 30 juin
 - à partir du 26 août

BUSTON Petite école maternelle, implantée au cœur du quartier du Buston, accessible aux enfants de deux ans et demi à six ans, au climat familial, très sécurisant pour une première expérience scolaire. L'équipe pédagogique attache une importance particulière à l'épanouissement de chaque enfant ; le respect mutuel y apparaît comme une valeur fondamentale. L'apprentissage du « vivre ensemble » y a autant d'importance que celui des « savoirs faire » qui préparent à l'enseignement primaire. La structure verticale du groupe classe (enfants d'âges différents) garantit le respect des rythmes de chacun et favorise l'autonomie des enfants. L'infrastructure de l'école comprend deux classes, un petit réfectoire et une cour de récréation où les enfants disposent d'une structure de jeu ludo-motrice. Ateliers de psychomotricité, gratuité du matériel scolaire et des sorties pédagogiques (théâtre, musée, visites diverses...) complètent l'offre d'enseignement.



Ecole communale d'*Ottignies*



Avenue des Combattants, 41
1340 Ottignies

Direction : Anne DELANGE
Téléphone : 010/41 05 63
Gsm : 0473/986.084
Courriel : ec.comm.centre@swing.be

- Rentrée à 8h40
- Fin des cours à 15h35
- Accueil extrascolaire : 7h à 18h, mercredi compris
- Inscriptions sur rendez-vous
 - jusqu'au 30 juin
 - à partir du 27 août

OTTIGNIES Ecole à caractère familial et projet spécifique d'enseignement en immersion linguistique (néerlandais), située en plein centre d'Ottignies, à l'arrière de l'Hôtel de Ville.

L'infrastructure se compose d'une villa aménagée en « maison d'enfants » qui accueille les plus jeunes dès 2 ans et demi, de deux classes d'enfants d'âges différents qui s'épanouissent dans un climat chaleureux d'entraide et de confiance et de trois classes d'enseignement en immersion linguistique (3^e maternelle, 1^{ère} et 2^e primaire). En maternelle, les activités d'expression graphique et manuelle tiennent une place particulière dans le projet pédagogique de l'école ; un réfectoire, une cour de récréation et un grand jardin arboré à l'arrière des bâtiments permettant aux enfants de profiter de la nature en toutes saisons.

Le projet « apprentissage du néerlandais par immersion linguistique » est un enseignement qui consiste à plonger les apprenants dans un bain de langue, c'est-à-dire à dispenser toutes les matières du programme dans la langue étrangère choisie. Il est le fruit d'une collaboration entre l'école communale d'Ottignies et l'athénée Paul Delvaux ; l'enseignement communal assurant l'encadrement des enfants de 2,5-8 ans et l'enseignement de la Communauté française sur le site de l'athénée Paul Delvaux assurant l'encadrement des enfants de 8-12 ans.

Pratiquement, les enfants font leurs premiers pas dans l'enseignement à l'école communale d'Ottignies en français, l'enseignement en néerlandais débutant en 3^e maternelle avec 75% des « cours » dans la langue cible, pour se terminer en 6^{ème} primaire avec 75% des cours en ... français, assurant ainsi la maîtrise parlée, lue et écrite des deux langues. Les premières années, il s'appuie sur des outils pédagogiques en usage dans l'enseignement néerlandophone que maîtrisent les enseignants, dont le néerlandais est la langue maternelle.

Ecole communale maternelle de *Céroux*



Place Communale, 3
1341 Céroux

Direction : Benjamine Jamart
Téléphone : 010/61 22 78 école
010/61 22 76 direction
Courriel : ec.comm.limauges@swing.be

- Rentrée à 9h
- Fin des cours 15h40
- Accueil extrascolaire : 7h45 à 18h
- Inscriptions : sur rendez-vous auprès de la direction
 - jusqu'au 3 juillet
 - à partir du 24 août en téléphonant au 010/61 22 76.
- Présence des enseignantes le lundi 31 août de 9h à 15h

CÉROUX « MA PETITE ECOLE » accueille les enfants de 2 ans et demi à six ans dans une ambiance familiale et sympathique où la volonté pédagogique est de favoriser le respect et l'épanouissement de chacun dans un esprit de tolérance. Pour assurer le développement personnel de chaque enfant, hormis les savoirs faire indispensables à acquérir pour la poursuite de la scolarité en primaire, les activités proposées par l'équipe éducative visent à faire des enfants des acteurs d'éducation plutôt que des consommateurs. Ainsi, la structure verticale du groupe classe, dans un climat chaleureux d'entraide et de confiance, garantit le respect des rythmes de chacun et favorise l'autonomie des enfants. L'éducation est aussi une œuvre commune entre parents et école ; tout au long de l'année différentes activités permettent les rencontres : souper d'accueil, fête des grands-parents, nuit sous tente ... Tout cela dans le cadre verdoyant et bucolique de Céroux, où l'école occupe le bâtiment rénové de l'ancienne école communale dont l'espace de jeux est un grand verger.



Ecole communale de Limelette



Avenue de Jassans 67
1342 Limelette

Direction : Stéphane Lambert
Téléphone : 010/41 05 62
Courriel : ec. comm. limelette@swing.be

- Rentrée à 8h50
- Fin des cours 16h
- Accueil extrascolaire : 7h30 à 18h
- Inscriptions : sur rendez-vous
 - jusqu'au 30 juin
 - à partir du 26 août



LIMELETTE Deux classes maternelles et trois classes primaires, organisées en structure verticale regroupant les enfants par deux années d'étude, constituent par excellence « l'école à taille humaine ». Les priorités de l'équipe éducative sont de permettre à chaque enfant de développer à son plus haut niveau son potentiel :

- garder sa curiosité en éveil et nourrir son désir d'apprendre ;
- apprendre en tâtonnant, en se trompant, en partageant ses savoirs dans un climat de confiance, en travaillant dans la sérénité et la rigueur ;
- s'éduquer à la vie en société par le conseil de classe et le conseil d'école.

La pédagogie mise en œuvre vise à rendre chaque enfant acteur d'éducation ; les activités d'éveil artistique, au travers de l'expression et de la créativité qu'elles favorisent, viennent soutenir la démarche de manière originale et adaptée.



Ecole communale maternelle de La Croix



Chaussée de La Croix 80 a
1340 Ottignies

Direction : Anne-Marie Flamant
Téléphone : 010/41 35 85
Courriel : ec.comm.la.croix@swing.be

- Rentrée à 8h40
- Fin des cours 15h30
- Accueil extrascolaire : 7h à 18h, mercredi compris
- Inscriptions : sur rendez-vous
 - jusqu'au 30 juin
 - le lundi 24 et le mercredi 26 août de 9h à 12h
 - le mardi 25 août de 15h à 17h30
 - en ligne sur le site de l'école

LA CROIX Ecole maternelle, à caractère familial, située dans un cadre verdoyant, qui compose, avec la section primaire de l'athénée, un groupe scolaire complet d'enseignement fondamental. Outre les locaux de classe, l'infrastructure comprend une salle de psychomotricité, un réfectoire, un espace couvert dans la cour et un jardin pour les beaux jours. Le projet pédagogique accorde, à côté de l'acquisition des outils indispensables à la poursuite de la scolarité en primaire, une importance particulière aux valeurs d'échange, d'entraide, de respect dont l'acquisition s'appuie sur la communication et le développement de projets collectifs. Des sorties vivifiantes hebdomadaires dans la nature – jardin, verger, et plus spécialement en forêt – répondent au besoin de mouvement des enfants et stimulent leurs cinq sens. Activités d'éveil à la musique et à l'informatique dans toutes les classes, et pour les 3^{es} maternelles, classes de mer et ateliers 5/8 avec la section primaire attenante, invitent et préparent au passage chez « les grands »



Ecole communale de Lauzelle



Rue du Val Saint-Lambert 2
1348 Louvain-la-neuve

Direction : Bernadette Moors
Téléphone : 010/47 55 41
Courriel : ec. comm.lauzelle@swing.be
Site : <http://www.lozl.be>

- Rentrée à 8h40
- Fin des cours 16 h
- Accueil extrascolaire : 7h45 à 18h
- Inscriptions par téléphone à partir du mercredi 26 août 2009

LAUZELLE Située sur Louvain-la-Neuve, l'école accueille quelques 230 élèves de deux ans et demi à douze ans dans des classes à structure verticale où le contact entre enfants d'âges différents garantit le respect des rythmes de chacun et favorise l'autonomie. Comme sa consœur de « secondaire », antenne de l'athénée Paul Delvaux, située à proximité, le projet d'établissement privilégie les méthodes d'éducation actives : c'est en faisant, en produisant mais aussi en se trompant que l'on apprend. La compétition et le classement des élèves ne sont pas encouragés. La sécurité affective y est une priorité. C'est elle qui offre l'assise de la confiance en soi, qui permet de ne retenir que le côté positif de l'erreur et donc de prendre le risque d'oser, de tenter à nouveau. Encouragé, le droit à la parole est utilisé au quotidien dans différentes instances participatives. Chaque année scolaire se termine par une grande fête conviviale qui rassemble enfants, enseignants et parents dans l'enceinte de l'établissement qui compte une salle de gymnastique, un local informatique, une mare éducative, un potager et deux cours de récréation aménagées.



Ecole communale de Limauges

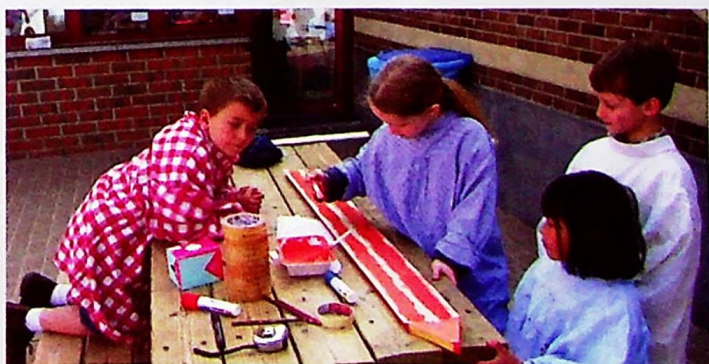


Rue des Ecoles 8
1341 Cérroux-Mousty

Direction : Benjamine Jamart
Téléphone : 010/61 22 76 –
Courriel : ec. comm.limauges@swing.be

- Rentrée à 8h40
- Fin des cours 15h40
- Accueil extrascolaire : 7h10 à 18h
- Inscriptions : sur rendez-vous
 - jusqu'au 03 juillet
 - à partir du 24 août

LIMAUGES « Aimer apprendre et apprendre en s'amusant... » deux des principales caractéristiques du projet pédagogique de cette école qui compte une classe par année d'étude et accueille les enfants de deux ans et demi à douze ans. L'acquisition de bases solides qui préparent à l'enseignement secondaire se fait dans un climat relationnel chaleureux et familial où respect, autonomie, créativité, sociabilité et démocratie constituent les bases d'une pédagogie des valeurs. A « Limauges », les enfants disposent de classes spacieuses et fonctionnelles, suivent au choix des cours de néerlandais ou d'anglais les deux dernières années, participent à de nombreuses sorties pédagogiques, culturelles et sportives qui trouvent leur pleine mesure en 5^e et en 6^e primaire avec la participation à un séjour éducatif de deux semaines à St.-Hubert, natation, psychomotricité, étude surveillée, activités parascolaires, collaboration entre parents et école ... complètent cette offre d'enseignement.



Ecole communale de *Mousty*



Rue des Coquerées 4
1341 Mousty

Direction : Corinne Bertrand
Téléphone : 010/62 04 50
Courriel : ec. comm.mousty@swing.be

- Rentrée à 8h35
- Fin des cours 15h25
- Accueil extrascolaire : 7h15 à 18h
mercredi compris
- Inscriptions : sur rendez-vous
 - jusqu'au 7 juillet
 - à partir du 25 août

MOUSTY « Il est de la nature même de l'école d'être le lieu de l'erreur possible, le lieu de l'erreur bénéfique, le lieu où il faut se tromper et comprendre ses erreurs pour ne plus se tromper quand on sort de l'école. » Cette phrase d'Albert Jacquard résume le projet de cette école maternelle et primaire.

Le défi de l'équipe éducative est de placer l'enfant au centre du projet pour construire ses savoirs, favoriser son autonomie, promouvoir son épanouissement, développer son sens des responsabilités, créer un esprit d'initiative et apprendre à prendre une place active et créatrice dans la vie sociale, culturelle et économique. La démarche d'apprentissage proposée prouve que l'erreur est une source de défis, d'ajustement et de dépassement de soi ; le tout, dans un climat relationnel chaleureux .

Les activités éducatives : nuit de l'astronomie, nuit de la lecture, visites de musées, classes de dépaysement... trouvent toujours une exploitation en classe.

L'organisation en cycles est mise en place pour favoriser la scolarité au rythme de l'enfant et de manière continue.

Dès la 1^{ère} primaire, une période de cours est consacrée hebdomadairement à l'éveil du néerlandais.

Chaque année se termine par un grand barbecue qui rassemble les enfants, les parents et les enseignants.

Cours de récréation aménagées, terrain de sport, verger sont autant d'espaces complémentaires accessibles aux enfants .

Réseaux d'enseignement *non communaux*

Enseignement public officiel Fondamental de la Communauté française

• **Athénée royal Paul Delvaux**
Section fondamentale des Villas
Av. Bontemps, 2 - 1340 Ottignies
Tél.: 010 / 42 04 30
GSM: 0495 / 24 63 25
Directrice: Pascale Lhomme

Section primaire de La Croix:
chaussée de La Croix, 80b
1340 Ottignies
Tél.: 010 / 42 04 28
GSM: 0495 / 24 63 25
Directrice: Pascale Lhomme

Secondaire de la Communauté française

• **Athénée royal Paul Delvaux**
Av. des Villas, 15 - 1340 Ottignies
Tél.: 010 / 42 04 20
Préfète des études: Thérèse Handgraaf

• **Implantation de Lauzelle:**
rue de Clairvaux
1348 Louvain-la-Neuve
(pédagogie participative)
Tél.: 010 / 42 04 27
Préfète des études: Thérèse Handgraaf

Enseignement privé libre Fondamental catholique

• **Collège du Biéreau**
Rue du Collège, 2 - 1348 Louvain-la-Neuve
Tél.: 010 / 45 03 06
Directeur : Jean-Philippe Schmidt

• **Ecole Martin V**
Allée du Recteur, 1
1348 Louvain-la-Neuve
Tél.: 010 / 45 01 02
Directeur: Roland Falin

• **Ecole Notre-Dame**
Av. des Iris, 14 - 1341 Céroux-Mousty
Tél.: 010 / 61 41 18
Directeur: David Foret

• **Ecole Saint-Pie X**
Av. Saint-Pie X, 5 - 1340 Ottignies
Tél.: 010 / 41 45 98
Directeur: Eric Xhonneux

• **Ecole Escale « Escalpade »**
Enseignement spécialisé de type 5
(enfants atteints d'un handicap moteur)
Rue de la Ferme des Bruyères, 26
1348 Louvain-la-Neuve
Tél.: 010 / 43 98 23
Directrice: Agnès Binot

Fondamental non-confessionnel

• **Ecole des Bruyères**
Av. des Arts, 1 - 1348 Louvain-la-Neuve
Tél.: 010 / 45 16 66
Directeur : Marc Guiot

Secondaire catholique

• **Collège du Christ-Roi**
Rue de Renivaux, 25 - 1340 Ottignies
Tél.: 010 / 42 04 70
Directeur: Pierre Guerriat

• **Lycée Martin V**
Rue du Collège, 3 - 1348 Louvain-la-Neuve
Tél.: 010 / 48 96 40
Directeur : Damien Dejemepe

Ecoles de *devoirs*

VERS LA RÉUSSITE ET L'ÉGALITÉ DES CHANCES POUR TOUS VIA LE SOUTIEN SCOLAIRE...

Avec le soutien pédagogique de la Ville, un réseau d'écoles de devoirs accueille vos enfants tout au long de l'année scolaire

Les enfants et les jeunes qui fréquentent les EDD ont entre 6 et 15 ans et sont issus de toutes les écoles. A l'opposé d'une image toute faite, ceux-ci ne sont pas uniquement des élèves ayant des difficultés scolaires dues notamment à une mauvaise maîtrise de la langue française, mais aussi de « bons » élèves, qui recherchent simplement un endroit serein pour travailler avec d'autres dans le calme et la bonne humeur. Lieux de rencontres et d'échanges implantés au sein même des quartiers, les équipes de bénévoles appuyées par un personnel qualifié (enseignants, animateurs, éducateurs, logopèdes, ...) se donnent pour principaux objectifs de rendre à chacun confiance en ses possibilités d'apprendre, de le rendre plus autonome, de le responsabiliser, de lui permettre d'acquérir des capacités d'organisation afin qu'il puisse s'investir dans un projet et terminer ce qu'il a entamé, mais aussi de développer sa créativité et de valoriser la solidarité. Les écoles de devoirs ne sont donc pas seulement « des endroits où l'on fait ses devoirs ». Plusieurs d'entres-elles proposent ainsi, de manière plus ou moins régulière, des animations individuelles ou collectives : activités ludiques, créatives, sportives ou même des visites extérieures où tous sont les bienvenus.

En résumé, une école de devoirs, s'est un espace temps encadré et des activités variées, ajustés aux besoins et aux intérêts des enfants et des jeunes.

A bientôt peut-être ?



Les EDD de la Ville d'Ottignies-Louvain-la-Neuve :

« EDD du Bauloy

Lieu : Clos Marie Doudouye, 28 - 1340 Ottignies
Horaire : lundi, mardi et jeudi de 16h15 à 18h00
Infos : Desmarets Alain 010/40 02 75

« Les Grands Loups d'Isengrin

Lieu : Avenue des Sorbiers, 120 - 1342 Limelette
Horaire : tous les jours - horaire variable
Infos : Van Waas Ann 010/41 00 95

« EDD de la Chapelle aux Sabots

Lieu : Avenue des Hirondelles, 1
1341 Cérroux-Mousty
Horaire : lundi, mardi et jeudi de 16h30 à 18h00
Infos : Vanvrékom Lysiane 010/43 78 29

« Génération Espoir

Lieu : Avenue des Pavots, 2 - 1341 Cérroux-Mousty
Horaire : lundi, mardi et jeudi de 16h30 à 18h00
Infos : Adahman Aïcha 0476/81 27 38

« EDD de Lauzelle

Lieu : Avenue des Cîteaux, 43 - 1348 LLN
Horaire : lundi, mardi et jeudi de 16h30 à 18h00
Infos : Hadjili Mohamed Laid 0497/44 37 31
Kapita Martine 010/45 53 75

« La Péricole

Lieu : Clos Marie Doudouye, 28 - 1340 Ottignies
Horaire : lundi, mardi et jeudi de 17h00 à 19h30
Infos : Vanvrékom Lysiane 010/43 78 29

« EDD du Placet

Lieu : Place de l'Hocaille, 1 - 1348 LLN
Horaire : tous les jours - horaire variable
Infos : Gilbert Viviane 010 47 45 45

« EDD d'Ottignies

Lieu : Avenue des Combattants 40 - 1340 Ottignies
Horaire : mercredi, jeudi et samedi sur rendez-vous
Infos : Elmostapha Ouahib 0475 92 52 92

Plus de renseignements...

Coordination des Ecoles de devoirs
Vanvrékom Lysiane
Tél : 010/43 78 29 - Fax : 010/42 08 53
Courriel : edd@olln.be
Espace Cœur de Ville, 2 - 1340 Ottignies

L'ACADÉMIE INTERCOMMUNALE DE MUSIQUE, DANSE ET ARTS DE LA PAROLE DE COURT-SAINT-ÉTIENNE ET OTTIGNIES-LOUVAIN-LA-NEUVE C'EST...

UNE ÉCOLE POUR TOUS

- une école où l'apprentissage de la musique rime avec plaisir,
- une école où le théâtre ouvre ses portes aux enfants à partir de 8 ans,
- une école où danse classique et contemporaine font bon ménage,
- où les enseignants sont aussi des artistes,
- où les auditions d'élèves sont des spectacles,

une école de vie !

OÙ ?

rue des Écoles, 32
1490 Court-Saint-Étienne
010 61 42 36
www.academieintercommunale.be

L'académie accueille aussi les jeunes en humanités artistiques : option théâtre, danse ou encore transdisciplinaire (musique, danse, théâtre) avec un diplôme de fin d'études secondaires donnant accès à tous types d'enseignements universitaires ou supérieurs !

En partenariat avec :

- l'Athénée royal de Rixensart, le Lycée Martin V à Louvain-la-Neuve, l'Institut Technique Provincial à Court-Saint-Étienne

De nombreuses carrières sont nées dans nos écoles !

INSCRIPTIONS

du lundi au vendredi
de 10 à 12h et
de 14h30 à 18h30
du 22 au 26 juin
et tout le mois de septembre

LE PRIX ?

- pour les moins de 18 ans : 74 €* /an
- pour les adultes : 166 €* /an
- pour les - 12 ans : 12 €
- réduction ou exemption de minerval : étudiants, chômeurs, minimexés...

* sous réserve de modification

Apporter une photocopie de la carte d'identité ou de la carte SIS de la personne à inscrire.
Paiement uniquement par bancontact

MUSIQUE DANSE THÉÂTRE

Une seule école réunissant plus
de 30 disciplines différentes !

L'ACADÉMIE
INTERCOMMUNALE
DE COURT-SAINT-ÉTIENNE &
OTTIGNIES-LOUVAIN-LA-NEUVE

DIRECTEUR :

Joël De Coster

DIRECTRICE ADJOINTE :

Sabine Evrard



Prix unique pour l'année
indifféremment
du nombre de
cours suivis!

En visite à la Résidence du Moulin

Une délégation du Conseil consultatif des Aînés et la responsable du service Social de la commune de Wanze ont visité la Résidence du Moulin, le 7 avril.

Une délégation du Conseil consultatif des Aînés et la responsable du service Social de la commune de Wanze (Huy) ont visité la Résidence du Moulin, le 7 avril, pour s'inspirer de l'expérience vécue à Ottignies... alors qu'elles-mêmes sont à la recherche d'alternatives aux maisons de repos.

« *Nous sommes séduits par l'implantation de la Résidence du Moulin, en pleine ville, et par la qualité des activités qui y sont organisées, accessibles aussi aux personnes de l'extérieur* », explique Jeanine Wynants, vice-présidente du Conseil consultatif des Aînés de Wanze. « *Il s'y développe une vie extraordinaire, notamment grâce à la collaboration avec les associations locales.* »

La délégation de Wanze a été reçue par la présidente du CPAS d'Ottignies-Louvain-la-Neuve Jeanne-Marie Oleffe et les responsables de la Résidence du Moulin Marie-Paule Monty et Marie-José Perot,



l'échevin de la Citoyenneté Benoît Jacob et la résidente Madeleine Houssiau, qui vit au Moulin depuis 7 ans et ne l'a jamais regretté.

Ils sont venus de Wanze pour visiter la Résidence du Moulin.

Les visiteurs se sont intéressés à tous les aspects de la vie au Moulin : gestion, conciergerie, situations d'urgence... Ils ont visité les locaux et partagé un repas avec les résidents. La présidente du CPAS leur a annoncé son souhait de voir semblable résidence s'ouvrir à Louvain-la-Neuve, où la demande est très forte.

« *D'ici là, c'est peut-être nous qui vous inviterons à Wanze, pour l'inauguration de notre maison* », a déclaré la responsable du service Social de Wanze Marie-Hélène Leclere. ■

Belgian Senior Consultants

Vous avez besoin d'aide, pour vous-même, votre entreprise ou votre association ?

Les Belgian Senior Consultants (BSC) - des cadres et dirigeants d'entreprise ou des services publics, des titulaires d'une profession libérale, des enseignants, ingénieurs, cadres commerciaux et autres qui ont cessé leur activité professionnelle mais désirent rester socialement actifs - mettent leurs connaissances professionnelles et leur expérience à votre disposition.

BSC antenne du Brabant wallon:
0473 / 39 13 79, 010 / 41 64 55 ou
www.bscrew.be

Déclaration d'impôts

Deux délégués du service des Contributions tiendront une permanence au service des Affaires sociales (2, Espace du Cœur de Ville, à Ottignies) le mercredi 17 juin, de 9 à 12h et de 13 à 15h. Ils aideront les personnes qui le souhaitent à remplir leurs déclarations fiscales, gratuitement. Ils seront munis de PC portables pour remplir directement les déclarations sur l'application Tax-on-web.

Il est à noter que pour ce faire, le bureau des Contributions est également accessible au public du lundi au vendredi, de 9 à 12h (12, avenue Paul Delvaux, à Ottignies ... à proximité de la gare).

Renseignements : 0257 / 60 540 (tarif zonal).



Un toit pour les amis de la rue

Les SDF ont un local ! Animé par des étudiants et des habitants, le centre d'accueil de jour « UTUC » a été inauguré le 19 mars.

Papy, Cédric, Louis et Evelyne s'affairent dans la cuisine. C'est qu'ils attendent du monde ce soir, pour l'inauguration du centre d'accueil de jour « UTUC » (Un Toit, Un Cœur), au n°12 de la rue des Bruyères, à Louvain-la-Neuve.

L'UCL a accepté de mettre le local occupé jusqu'il y a peu par l'école Traversière à leur disposition, pour un an, à condition que les SDF ne troublent pas le voisinage. La Ville prendra en charge les frais d'électricité, d'eau et de chauffage. Le CPAS pourra mettre une personne à la disposition du centre... et la Fondation Roi Baudouin a accordé un subside de 7500€, pour l'aménagement d'une douche et d'une nouvelle cuisine.

Ouvert depuis le 9 février, l'UTUC accueille les Amis de la Rue du lundi au vendredi, de 9 à 16h30. Une quarantaine d'étudiants - des kots à projets Kap Quart, La Coquille, Alimentakot, Kout'Pouce et Droits de l'Homme - y assurent des permanences à tour de rôle, par deux. En période de blocus, d'examens et pendant les vacances, une douzaine d'habitants prendront le relais.

Plus qu'un simple abri

Ils sont 7 ou 8 SDF à fréquenter le centre régulièrement. Pour y jouer aux cartes, faire des puzzles, boire un café ou une soupe préparée par Papy.

« Plus qu'un simple abri, ce local a pour objectif de développer convivialité et rencontres. On peut y apprendre les uns des autres dans un esprit de solidarité », explique Evelyne Louveaux, habitante impliquée dans le projet. « Nous envisageons d'établir une collaboration avec Espace Santé, par le biais d'activités créatives et d'expression. »

Une charte précise les conditions d'occupation: ni alcool, ni cigarette à l'intérieur du local... mais les chiens sont admis, pour autant qu'ils soient propres et ne causent pas de chahut.

« Le projet est très fragile car les voisins ne sont pas ravis de cette occupation. Ils craignent de voir leur quartier envahi par de plus en plus de SDF accompagnés de chiens », regrette Claire Thibaut, secrétaire de l'ASBL. « Ainsi, après trois semaines de fonctionnement, nous avons dû fermer temporairement les portes du centre, le temps de trouver une solution à quelques débordements causant panique et rumeurs dans le voisinage... »

Etudiants, habitants et SDF impliqués dans l'ASBL UTUC espèrent le succès du projet et promettent de tout mettre en œuvre pour le garantir. ■



L'UTUC accueille les Amis de la Rue du lundi au vendredi, de 9 à 16h30. Une quarantaine d'étudiants y assurent des permanences à tour de rôle. En période de blocus, d'examens et pendant les vacances, une douzaine d'habitants prennent le relais.

Ils en ont longtemps rêvé. Papy surtout, qui a vécu dans la rue pendant de nombreuses années avant de retrouver un logement, il y a huit mois, à Lauzelle. Dans le Bulletin communal de février 2008, il confiait : « On est 5-6 SDF à Louvain-la-Neuve, si on pouvait disposer d'un petit abri avec un ou deux lits et une douche, on pourrait y jouer aux cartes, ce serait convivial... ». Une poignée d'habitants et les étudiants des kots à projets Kap Quart et La Coquille, sensibilisés au problème du quart monde, ont relayé ce souhait auprès des autorités de la Ville et de l'UCL.

« Le 1^{er} février 2008, l'université octroyait un doctorat honoris causa à Monica Nève, qui a fondé Nativitas - une maison d'accueil ouverte aux plus démunis, aux Marolles - il y a 30 ans », se souvient Louis de Viron, de La Coquille. « Nous avons mis les responsables de l'université au défi de traduire cette belle initiative en une action concrète, à savoir l'ouverture d'un centre d'accueil de jour à Louvain-la-Neuve. »

Soutenu par la Ville

Etudiants, habitants, SDF et acteurs sociaux de la Cellule de développement communautaire de la Ville se sont retrouvés à plusieurs reprises, pour étudier comment concrétiser ce projet. Ils ont fondé l'ASBL UTUC en juin 2008.

Femme de l'année 2009

Christiane De Wan, fondatrice du Collectif des femmes de Louvain-la-Neuve, a été élue Femme de l'année 2009.

Le Conseil des femmes francophones de Belgique a élu la Néolouvaniste Christiane De Wan femme de l'année 2009, le 26 mars. La Ville avait mis sa citoyenne à l'honneur à l'occasion de la cérémonie des vœux aux corps constitués, en janvier 2003.

Un riche parcours

Originaire de Chiny, Christiane De Wan habite Louvain-la-Neuve depuis 1976.

Après ses humanités, elle acquiert une première expérience professionnelle comme ouvrière militante JOC (Jeunesse ouvrière chrétienne). Une fonction qui l'amène à exercer une action sociale dans le Borinage en faveur des apprenties sous contrat.

A la fin de ses études d'assistante sociale, elle crée la maison maternelle « L'Arche d'alliance » à Namur.

L'UCL l'engage en 1972, au sein de son service d'aide. Elle s'occupe de la population étrangère : accueil et information, aide au financement des études, guidance familiale et conjugale, préparation pour le retour au pays...

En 1976, l'université la détache à mi-temps pour effectuer un travail de terrain et de développement communautaire au Centre Placet et dans les quartiers de Louvain-la-

Neuve. Dans ce cadre, elle lance l'Atelier des enfants du Placet et la crèche « Le bébé libéré ». Comme codirectrice du Placet, de 1980 à 2001, elle participe à la création du réseau d'accueil et d'entraide pédagogique « Reliance », d'une école de devoirs et de la maison des jeunes « Chez Zelle ».

Le Collectif en 1979

En 1979, elle crée le Collectif des femmes, un centre de formation, de réflexion et de rencontres pour les femmes migrantes, belges, réfugiées, immigrées du Brabant wallon. Elle en a fait, depuis, un outil extraordinaire de promotion des femmes de toutes nationalités en encourageant leur participation au niveau économique, social et politique.

L'ASBL, située à la rue des Sports, à proximité du Complexe sportif de Blocry, compte plus de 900 membres et est gérée par plus de 40 collaboratrices, issues pour la plupart de l'immigration. Elle repose sur trois principes majeurs : l'autonomisation des femmes, le multiculturalisme et la réciprocité.

« Le Collectif est né de la volonté de femmes qui osaient aller à contre-courant. Au fil des ans, elles nous ont laissé un socle de pensées et d'idées, de revendications, qui nous ont permis de construire des alternatives sociales et professionnelles et de marcher sans jamais être dans l'obscurité », explique Christiane De Wan. ■



Christiane De Wan.

La 37^e au Burkina Faso

Les Aspis de la 37^e unité Saint-François de Louvain-la-Neuve (16 filles de 17 ans et leurs 4 chefs) partent au Burkina Faso, la première quinzaine de juillet.

Le but premier de ce voyage est de participer à un chantier de reboisement avec des jeunes burkinabés, pour lutter contre la désertification. Les Aspis s'imprégneront de la culture et des traditions du pays en vivant quelques jours comme les paysans, dans un village, visiteront Ouaga Dougou et des réserves naturelles, proposeront des animations aux enfants...

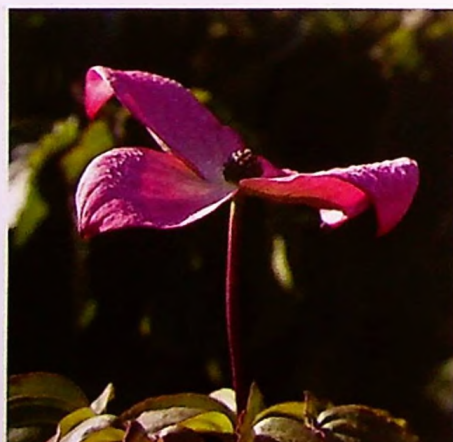
Ce projet représente un investissement financier important, que les Aspis ont assumé par divers petits boulots et autres actions. Elles ont aussi été aidées par la Ville. ■



Si vous souhaitez les soutenir :
<http://www.lozli.be/aspi37/index.html>

Vivez votre jardin autrement

Producteurs de plantes choisies, Dominique de Witte et son fils Simon vous conseillent pour vivre intensément votre jardin. Ils vous proposent des arbres et arbustes de collection et un grand choix de plantes vivaces et annuelles classiques et particulières.



Ouvert du mardi au samedi
de 9h à 12h30 et de 14h à 18h

Rue du Puits, 37 - 1341 Céroux (Ottignies)
Tél : 010 61 40 92 - Fax : 010 61 82 79
Email : info@letry.be - Site : www.letry.be



Pépinière | Le Try

A Ottignies, suivre la direction
'Clinique Saint-Pierre'.
Ensuite, le parcours est fléché
jusqu'à la pépinière.

L'enfance de l'art

Les signataires de la Charte d'engagement pour le développement durable sont invités à accueillir l'exposition « L'enfance de l'art », pour comparer leurs pratiques avec celles des autres.

De décembre 2008 à février 2009, le Conseil d'Evaluation et de Suivi du Développement Durable (CESDD) menait une enquête auprès des signataires de la Charte d'engagement pour le développement durable. La moitié des signataires - une soixantaine - y ont répondu, en communiquant quelque 500 gestes et projets qu'ils concrétisent en matière de développement durable.

Ces 500 engagements (en matière de mobilité, énergie, consommation responsable, déchets, protection de l'eau et de la nature... mais aussi de santé, citoyenneté, éducation, intégration, ouverture et solidarité) sont à découvrir dans une exposition itinérante « L'enfance de l'art ». Le Centre culturel d'Ottignies l'accueillait, jusqu'au 5 mai.

Consacrer du temps

« Cette exposition est le résultat d'un processus entamé en 2002, avec la rédaction de la Charte d'engagement en faveur du développement durable. A l'époque, on parlait peu du développement durable », rappelle le bourgmestre Jean-Luc Roland. « Depuis lors, il y a eu Al Gore et le Giec, la campagne de Nicolas Hulot, l'inauguration de la station polaire belge... et aujourd'hui, il ne se passe pas un jour sans que le sujet ne soit évoqué dans les médias. »

A l'analyse des résultats de l'enquête, il apparaît que l'investissement le plus remarquable est la quantité de temps que tous les signataires ont décidé d'injecter dans leurs rapports à la société et/ou à leur environnement.

« Trier ses déchets, changer sa mobilité ou sa consommation, gérer l'eau de pluie, s'ouvrir aux autres, les accueillir et les respecter dans leurs différences... tout cela demande du temps, de la cohérence, de l'obstination », constate Stéphane

Vanden Eede, président du Conseil consultatif de l'Environnement. « Pour rendre hommage à ce temps, nous avons choisi de confier à cinq dames calligraphes le soin de restituer le résultat de l'enquête, pour cette exposition. »



L'enquête démontre aussi qu'à Ottignies-Louvain-la-Neuve, on ne trouve plus personne qui ne soit interpellé sur la responsabilité qu'il a vis-à-vis des générations futures.

Exposition voyageuse

L'exposition « L'enfance de l'art » a pour vocation de voyager. Le CESDD invite les signataires de la Charte à l'accueillir pendant une semaine ou deux, afin de pouvoir comparer leurs pratiques avec celles des autres... et l'enrichir de tout ce qui n'y figure pas encore. Un panneau « Et vous ? » permet aux visiteurs d'expliquer les gestes qu'ils effectuent au quotidien pour diminuer leur empreinte écologique.

« Au bout de quelques mois de pérégrinations, nous ferons le bilan de cette aventure et confierons au politique le soin d'aller plus loin et de relever de nouveaux défis », annonce Stéphane Vanden Eede. Pour accueillir cette exposition, inscrivez-vous au 010 /42 05 87. ■

Collecte PMC et papiers-cartons

Assurée jusqu'à présent par la société Véolia, dans le cadre du contrat global de l'IBW, la collecte des PMC et papiers-cartons sera confiée à la société Sita, à partir de juillet.

Nous conseillons aux habitants qui avaient l'habitude de sortir leurs PMC et papiers-cartons juste avant le passage du camion, parfois à 10 h, de les sortir avant 6h30, comme le spécifie le calendrier de collecte. Sans quoi, ils risquent de devoir courir après le camion en pyjama !

En cas de problème : 0800 / 490 57.



Bâtir et vivre *durablement*

Un projet d'habitat groupé « construire durable et vivre durable » pourrait voir le jour dans le quartier de La Baraque, d'ici 2012. Avis aux amateurs.

Edouard Thibaut est venu vivre à Louvain-la-Neuve il y a un an et demi, dégoûté de Bruxelles. Il a été séduit par la richesse de l'offre culturelle de la cité universitaire, l'accueil des seniors, la diversité des restaurants, la convivialité du piétonnier, les transports en commun... Locataire à la Voie Cardijn, il souhaite devenir propriétaire, avec d'autres, du premier immeuble à « énergie zéro » de Louvain-la-Neuve, à construire d'ici 2012.

« Ottignies-Louvain-la-Neuve a toujours été accueillante pour les projets d'habitat groupé. Elle en possède près d'une dizaine sur son territoire », constate cet ancien fonctionnaire de l'éducation nationale. « Un nouvel habitat groupé pourrait être envisagé dans la dernière phase d'urbanisation de Louvain-la-Neuve, dans le quartier de La Baraque. »

Passionné par l'immobilier et la construction, Edouard Thibaut a pris beaucoup de plaisir à mettre la charrue avant les bœufs, imaginant un habitat groupé comportant +/- 6 logements intergénérationnels, de type moyen, construits clé sur porte. La co-propriété comporterait +/- 660m² de parties privatives et +/- 110 m² de parties communes, dont une salle polyvalente ouverte sur le quartier. Il serait réalisé à l'aide de matériaux et techniques durables : recueil de l'eau de pluie sur les façades,

ardoises photovoltaïques, cuisines et salles de bains conçues par des artisans locaux...

« Nous en avons rêvé à quatre, mais les deux jeunes ménages impliqués dans la réflexion ont dû modifier leurs projets, en raison de la crise économique et financière. Nous sommes donc à la recherche de nouveaux candidats, jeunes ménages avec enfants, ménages de quadra/quinquagénaires ou autres seniors. »

Outre la construction durable, les occupants s'engageront à vivre durablement. En privilégiant l'usage du vélo et des transports en commun ou en utilisant une voiture partagée, en consommant les produits de maraîchers du coin, en encourageant l'entraide et la solidarité avec les autres propriétaires, en s'ouvrant sur le quartier...

« C'est un choix de qualité de vie. Il faudra un bon équilibre entre le privé et le communautaire. Tout cela sera défini avec les candidats qui nous rejoindront dans ce projet. » ■

Intéressés ? Vous devez vous attendre à un budget personnel de +/- 2000€ le m², plus une quote-part pour les parties communes.

Renseignements :
contact@habitat-groupe.be avec la communication suivante : « projet d'HG à LLN d'Edouard ».



Edouard Thibaut.

Jardins ouverts et fleuris

Amateurs de jolis aménagements extérieurs, vous êtes invités à découvrir six jardins, le week-end des 11-12 juillet, de 13 à 19h, dans le cadre de l'opération « Jardins ouverts et fleuris 2009 ». Rendez-vous chez :

- François Lanois, place de l'Aubépine, 9, à Limelette. Le 12 juillet seulement.
- Marie-Anne Mullers, avenue des Villas, 34, à Ottignies.
- Philippe Vandeputte, avenue Abbé Huyberechts, 16 à Ottignies.
- Michel de Visscher, avenue Bourgaux, 8B, à Limelette. Aussi les 19 et 20 septembre.
- Jean Defalque, route de Pinchart, 100, à Ottignies.

- Philippe Vandeputte, avenue Abbé Huyberechts, 16, à Ottignies.

Si vous souhaitez aussi ouvrir votre jardin, les 11 et 12 juillet ou 19 et 20 septembre, faites-le savoir au service Environnement au 010 / 42 05 72. La liste des jardins ouverts sera mise à jour sur le site internet de la Ville www.olln.be



1520 grenouilles sauvées



L'opération de sauvetage des grenouilles organisée à l'initiative des membres du Plan Communal de Développement de la Nature (PCDN) a permis de sauver 1520 batraciens à Limelette (416 au Buston et 1104 à l'avenue Charles Dubois), entre la fin février et la fin mars. Le détail du recensement peut être consulté sur le site internet de l'association de protection de la nature Natagora : www.batraciens.be/index.php?id=255

Les bâches - mises à la disposition du PCDN par le service communal des Travaux - ont été placées le 21 février, à l'occasion d'une journée de sensibilisation destinée aux habitants et aux mouvements de jeunesse.

Une dizaine de volontaires ont accepté de procéder au sauvetage des batraciens en enlevant les animaux « coincés » dans les bâches et allant les déposer de l'autre côté des voiries, plusieurs soirs (20h) et matins (5h). Sans eux, des centaines de grenouilles risquaient de se faire écraser à proximité des étangs pendant la période de ponte.



Votre boîte aux lettres est souvent encombrée par des prospectus ou des publicités qui vous sont distribués sans que vous ne l'ayez demandé. Chaque année, entre 25 et 40 kg de ces « toutes boîtes » vous parviennent.

Vous ne les lisez pas ? Vous ne souhaitez plus les recevoir ? La Région wallonne a créé trois autocollants signifiant votre choix, pour prévenir la production de déchets et éviter un gaspillage inutile.

les imprimés publicitaires adressés, continueront à être normalement distribués. Vous continuerez donc à recevoir le courrier habituel ou officiel, les cartes postales, votre abonnement à votre journal ou magazine préféré...

Déposer plainte

On continue à vous déposer des publicités et toutes boîtes - voire au dessus de la batterie de boîtes aux lettres de votre immeuble - alors que vous affichez l'autocollant « Stop pub » ?

Vous pouvez déposer plainte sur le site internet <http://stoppub.wallonie.be>

Vous n'avez pas encore l'autocollant ? Vous pouvez l'obtenir gratuitement à l'accueil de l'administration communale, au Cœur de Ville, à Ottignies.

Cette action ne vise que la publicité non adressée et la presse gratuite non adressée. Il s'agit de tous les imprimés qui ne mentionnent pas vos nom, prénom et adresse. Tous les courriers adressés, y compris

Louvain-la-Neuve

Répartis en deux groupes, accompagnés par des ouvriers de la Ville et de l'UCL, une soixantaine d'étudiants ont nettoyé les quartiers de l'Hocaille et du Biéreau pendant une heure trente environ, le 22 avril, à l'occasion de la 4^e édition de « Louvain-la-Neuve ». Les balais, sacs et autres gants étaient fournis par la Ville, qui s'est aussi chargée de l'enlèvement des déchets.

« Vous n'habitez peut-être pas Louvain-la-Neuve, mais c'est quand même plus chouette pour tout le monde de vivre dans une ville propre », leur a lancé l'échevine de l'Environnement Cécile Lecharlier, avant de les remercier pour leur engagement. « C'est aussi l'occasion de faire connaissance avec le personnel chargé du maintien de la propreté sur le site. »

Les sans-papiers aussi

« Nous voulons montrer aux habitants que nous sommes toujours là... et que nous souhaitons travailler, dignement et respectueusement. » Comme une vingtaine d'autres sans-papiers qui occupent l'ancienne Poste de Louvain-la-Neuve, Camara a

passé quelques heures à nettoyer les alentours des immeubles de Notre Maison, avec une dizaine d'habitants du quartier de Lauzelle et les membres du service communal de Prévention et de Médiation urbaine.

Les guides de la 37^e Unité de Louvain-la-Neuve ont aussi participé à l'opération, en nettoyant les environs des chalets qu'elles occupent en bordure du bois de Lauzelle, le 25 avril.



Les étudiants ont nettoyé les quartiers de l'Hocaille et du Biéreau.



Les ingrédients sont dans le bois

Une quarantaine de personnes ont participé, le 26 avril, à la balade du bourgmestre au bois de Lauzelle. Pendant près de trois heures, le garde forestier leur a expliqué les vertus des plantes qui poussent dans la forêt.

C'est bien connu : la pluie du matin n'arrête pas le pèlerin ! Bien couverts et chaussés de bottes, ils sont une quarantaine à avoir participé, le 26 avril, à la balade du bourgmestre organisée au bois de Lauzelle, sur le thème de la forêt nourricière.

Avant de céder la parole au garde forestier Jean-Claude Mangeot, Jean-Luc Roland a expliqué le projet d'épuration de l'eau du lac de Louvain-la-Neuve. « *L'eau du lac est trouble, couverte de déchets et nauséabonde. La végétation est inexistante dans le bassin, qui compte une trop grande quantité de carpes* », constate le bourgmestre. « *La mise à sec du lac est programmée en novembre. Au début, ce sera moche à périr, un véritable égout à ciel ouvert. Mais au printemps, des herbes et des fleurs vont apparaître, ce qui permettra de minéraliser la vase. Remis sous eau en septembre 2010, le lac devrait être alors aussi clair que l'étang du Blanc-Ry. Jean-Claude Mangeot envisage d'y créer des îles fleuries et d'y introduire des gardons, truites arc-en-ciel, esturgeons, perches, brochets, sandres...* »

Pour ne pas nuire à cette faune, il faudra veiller à limiter l'épandage de sel en hiver... sans pour autant mettre la sécurité des automobilistes en péril, évidemment.

Récoltez !

Le garde forestier a invité les promeneurs à bien ouvrir les yeux. « *Dès l'instant où l'on pénètre dans le bois, on peut faire sa récolte. C'est vrai, la loi l'interdit ... mais je ne vais pas vous tomber dessus si je vous surprends en plein délit de cueillette de ronces avec votre petit panier!!!* » Car les turions de ronces, ça se mange ! Cuits comme les asperges, Jean-Claude Mangeot parle d'un vrai délice. « *La crosse de fougère est moins bonne à mon avis. Mais les Suisses en raffolent.* »

Pendant près de trois heures, le maître des lieux a dispensé des recettes de cuisine : les feuilles de hêtre en salade, moins cher que l'iceberg du supermarché... l'ortie en potage, les beignets de sureau, les



bourgeons d'épicéa en tisane, excellent pour dégager les bronches.

« *Tchip tchap tchip tchap, c'est le pouillot vélocé ! Les oiseaux sont plus calmes pour le moment. Tout le monde a déjà pondu.* »

Les visiteurs ont découvert les propriétés du saule, du bouleau, du frêne, de l'aubépine, du plantain et du poivre aquatique. Ils ont écouté, séduits, la légende du peuplier, de la framboise et de l'érable. Ils n'ont malheureusement pas eu la chance d'apercevoir de chevreuils. Le bois en compte une cinquantaine. « *La littérature dit qu'il n'en faudrait pas plus de six pour 100 ha : nous devrions donc les limiter à 10 ou 12 à Lauzelle. Pourquoi, alors que je ne constate aucun dégâts et que j'ai de la régénération dans tous les coins ?* », s'interroge le garde.

Jean-Claude Mangeot s'est aussi fait le défenseur des renards : « *L'homme envoie des fusées sur la lune mais n'est pas foutu de construire un poulailler hermétique aux renards ! Regardez les prédateurs de manière différente, il y a moyen de vivre en paix, côte à côte. Plus la forêt est diversifiée, plus elle est riche et belle. Dans le monde des hommes, c'est pareil : c'est le mélange des populations et des couleurs qui en fait l'intérêt. Ne pas le comprendre, c'est faire preuve de racisme.* »

Enchantés !

« *M. Mangeot est une encyclopédie vivante. Nous le croisons souvent dans le bois et chaque fois, nous apprenons quelque chose de nouveau* », se réjouissent Annie et Robert Ricou, de Cérroux-Mousty, les premiers à s'être inscrits à la balade.

Gil Mailleux, d'Hévillers, ne regrette pas l'invitation de sa grand-mère Christiane Hauwart, de Louvain-la-Neuve. Il se souviendra longtemps de sa première balade au bois de Lauzelle : il a tout goûté... et c'est agréable ! Ça se qu'il avait dit...



Sous la pluie, le bois de Lauzelle a aussi son charme.

Un observatoire du vélo

L'ASBL Pro Vélo et la Ville, avec l'aide du groupe des cyclistes au quotidien Gracq, ont instauré un « Observatoire des déplacements à vélo », pour mesurer le degré d'utilisation du vélo dans la ville et analyser l'impact des mesures de promotion. Trois comptages ont été réalisés en 2008, entre 7 et 9h :

	juin	septembre	décembre	moyenne
Gare d'Ottignies	81	104	42	75
Carrefour de Blocry	66	102	37	68
Gare de Mousty	59	87	16	54
Av des Justes	58	79	25	54
Rue des Deux Ponts	49	64	29	47
Balle pelote	Pas de comptage	47	Pas de comptage	47
Av des Arts/Ciseau	Pas de comptage	33	12	27
Carrefour N4/pénétrante	15	18	5	13
Bon Air	9	14	4	9

On constate que la fréquentation cycliste est très importante, surtout à la belle saison. La gare d'Ottignies est le site le plus fréquenté, essentiellement par des cyclistes navetteurs adultes. La plupart viennent du centre d'Ottignies et prennent le train pour se rendre à Bruxelles. Grâce à ces nombreux navetteurs cyclistes, on fait l'économie de nombreuses places de parking à proximité de la gare, où on diminue la congestion du trafic routier. Sans compter l'impact sur l'environnement, la santé et le portefeuille !

Evolution du nombre d'emplacements pour le stationnement des vélos à la gare d'Ottignies:

	Places occupées/potentiel	Box occupés/potentiel
2004	35/35 vélos couverts (20 SAWT + 15 SNCB)	19 /30
2008	62/124 vélos couverts (40 SAWT + 84 SNCB)	30 /30

Les pouvoirs publics mettent tout en œuvre pour renforcer l'offre en abris pour vélos. La SNCB installera bientôt un « point vélo » (structure qui offre divers services : stationnement pour vélos, conseils ou réparations des vélos...) à Ottignies et renforcera les possibilités de stationnement (une cinquantaine d'emplacements sécurisés).

Le carrefour de Blocry est fréquenté par de nombreux enfants cyclistes. Ils empruntent généralement le boulevard de Lauzelle en direction du quartier du Bauloy. On constate aussi un mouvement important en direction de la rue de Mont-Saint-Guibert, en provenance de la rue de l'Invasion et du boulevard de Lauzelle. Ce carrefour fait l'objet de nouveaux aménagements visant à le sécuriser.

Le carrefour de la gare de Mousty est fréquenté par de nombreux enfants venant de la rue de la Station et se rendant à la rue de Franquénies.



A Louvain-la-Neuve, 130 vélos ont été recensés en septembre 2008, soit 20% de l'offre de stationnement (puisqu'on peut garer 650 vélos, au total, aux différentes barres vélos de la cité universitaire). ■

Les pistes cyclables situées de part et d'autre du boulevard de Lauzelle, à hauteur du Pont du Pape, ont été couvertes d'asphalte rouge, pendant deux nuits (pour ne pas trop perturber le trafic).

Renseignements : 010 / 42 05 60.
http://www.provelo.org/IMG/pdf/Observatoire_du_Velo_OLLN_rapport_annee_2008-2.pdf

Une carte « Vélo à Ottignies-Louvain-la-Neuve » est disponible gratuitement à l'accueil de l'administration communale au Cœur de Ville d'Ottignies.



VOTRE mazout,
c'est **NOUS!**

Qualité, quantité & service rapide

Encore plus d'économie



FARGEAT-DUMOULIN & FILS SPRL

8, Avenue Lambermont

1342 LIMELETTE

010/41.33.24 • 010/41.70.27

SAISON 2009-2010

22 spectacles / 22 sensations

9 créations / 100 artistes

... et vous !



Abonnez-vous à des conditions exceptionnelles!
A partir de 6€ la place!

Atelier Théâtre
Jean Vilar

0800/25 325 - www.atjv.be



Un jardin à votre image

Rêve d'eau de la piscine au bain d'oiseaux

Un jardin sans entretien le plaisir sans les contraintes

Un beau jardin dont vous profitez toute l'année

La solution esthétique à vos problèmes techniques

Un jardin écologique inscrit dans la gestion durable



éQuilibre
PAYSAGE

Berengère de Caumia-Baillex
ARCHITECTE PAYSAGISTE

Rue des Gilles, 1

1348 Louvain-la-Neuve

Tel. 010 45 54 63

GSM 0476 81 65 45

bdc@equilibrepaysage.be

www.equilibrepaysage.be

Conception personnalisée
de plans de jardins pour particuliers et entreprises

Quatre publications

L'Art dans la ville

L'UCL et la Ville vont éditer, aux Presses universitaires de Louvain, un guide reprenant trois promenades pour découvrir les œuvres d'art (une centaine !) réparties dans la ville, au cœur même de Louvain-la-Neuve ou dans ses quartiers périphériques, dans le parc scientifique notamment.

L'ouvrage sera richement illustré – avec des

photos de Benoit Sneessens, membre du personnel de l'UCL – et les œuvres seront présentées par deux historiens de l'art, Vivine de Traux et Christophe Dosogne.

« L'Art dans la ville, promenades à Ottignies-Louvain-la-Neuve » sera bientôt en vente au prix de 7€ à l'Office du tourisme et sur commande, en librairie ou en ligne. ■

Renseignements : www.uclouvain.be/pul



Une femme à la mer

L'Ottintois Jean-Paul Raemdonck publie « Une femme à la mer » aux éditions Bernard Gilson. Un roman dans lequel il salue le hasard, qu'il faut parfois aider un peu pour faire naître les histoires. Celle-ci raconte comment Brisbois, premier officier sur le Vega, jette clandestinement des messages à la mer. Il y promet d'épouser toute femme libre à qui sa demande parviendra. L'une de

ses bouteilles aboutit fortuitement dans les filets d'un chalutier dont le patron pêcheur rêve de voir sa sœur se marier, dans le but de récupérer la maison de famille. Pour en savoir un peu plus sur le candidat, il se rend au bureau des armateurs du Vega et capte là une conversation qui le conduira à sa perte... En vente au prix de 12€ notamment chez « Le petit bouquineur » (Ottignies) et à la librairie Agora (Louvain-la-Neuve).



Patrick Dupuis
Nuageux à serein

Nuageux à serein

A l'heure de boucler cette édition, nous apprenons que le Néolouvaniste Patrick Dupuis vient de publier un recueil de nouvelles « Nuageux à serein » aux éditions Luce Wilquin. Dix-neuf nouvelles douces-amères, souvent tendres, parfois ironiques et mordantes, autour de la séparation et du temps qui passe inexorablement.

Natura 2000

Néolouvaniste également, Marc Dufrenê signa « Natura 2000 » avec Michel Fautsch, aux éditions Weyrich. Un livre qui balaie l'entièreté du programme de sauvegarde de la biodiversité wallonne. Par la richesse des images, il témoigne d'une qualité de vie incomparable.



**Vous habitez Ottignies-Louvain-La-Neuve et publiez ?
Faites-le nous savoir : dufrenemc@olln.be**

Photos Bulles

La Ville et la bibliothèque du Douaire participent au concours de photos et à l'exposition « Photos Bulles » organisés par la Maison du Tourisme des Ardennes Brabançonnaises (MTAB). Le but est de proposer des photos de lieux du Brabant wallon ayant inspiré les scénaristes et dessinateurs de BD.

La bibliothèque du Douaire (2, avenue des Combattants, à Ottignies) accueillera l'exposition des photos du concours, du 3 juillet au 29 août (en semaine de 13 à 18h et le samedi de 10 à 14h, fermé le jeudi).

Renseignements : 010 / 41 02 42 (bibliothèque) ou www.bdenbrabant.be (MTAB).

Une saison, et un livre qui raconte *40 ans de théâtre*

CULTUR



La saison 2009-2010 de l'Atelier Théâtre Jean Vilar aborde tous les styles, tous les tons, toutes les écritures. Elle était présentée le 11 mai, en même temps que le livre anniversaire « Atelier Théâtre Jean Vilar. La passion a 40 ans ».

L'Atelier Théâtre Jean Vilar présentait sa nouvelle saison à ses abonnés, le 11 mai à Louvain-la-Neuve. En présence de nombreux invités venus faire la promotion du ou des spectacles qu'ils mettront en scène ou dans lesquels ils joueront en 2009-2010 : Dominique Serron, Jean-Claude Idée, Geneviève Damas, Isabelle Defossé, Patrice Kerbrat, Marie-Line Lefebvre, Olivier Leborgne, Patrick Ridremont, Jean-Michel d'Hoop ...

Il faudra se faire violence pour opérer un choix parmi les 22 propositions, très diversifiées, toutes séduisantes : 9 créations (dont 5 mondiales), 5 accueils français, 5 accueils belges, 2 reprises et un concert classique, en collaboration avec le Festival musical du Brabant wallon. Les amateurs de music-hall seront comblés avec le nouveau spectacle de Jérôme Savari, qui évoque l'histoire du jazz, de la ségrégation et de Joséphine Baker. Dans un tout autre genre, Pietro Pizzuti mettra en scène « Après moi, le déluge » du catalan Lluïsa Cunillé, sur la violence d'un monde, l'Afrique, et l'atrocité du Monde envers elle. Alain Moreau (Tof Théâtre) proposera « Sur la dune », une rêverie poétique et tendre avec une baignoire, du sable, la mer... et des marionnettes. Marionnettes aussi - mais pour les adultes uniquement - dans les « Trois vieilles » de Jodorowsky (après le succès de l'« Ecole des ventriloques » en 2008, l'Atelier Théâtre renouvelle sa confiance en la Compagnie Point-Zéro)...

Avec le Centre culturel
Quatre spectacles seront proposés en

collaboration avec le Centre culturel d'Ottignies et d'autres acteurs culturels du Brabant wallon : « Sur la route de Montalcino », de Jean-François Viot, qui explore la rivalité intelligente et pleine d'humour entre Georges Lemaître (joué par Alexandre von Sivers), qui fut professeur à l'UCL, et Fred Hoyle (François Sikivie), à propos de la théorie du Big Bang. « Princesse Turandot » de Carlo Gozzi, par l'Infini Théâtre, un conte cruel dans lequel se mêlent Commedia dell'Arte et univers chinois. « L'Oiseau vert », conte fantasque jubilatoire de Gozzi également, par les théâtres de l'Eveil et le Public. Enfin, le Cirque Trottola se produira au Parc à Mitrailles de Court-Saint-Etienne avec « Volchok » (seulement 5 dates en Belgique, en mars 2010), à l'occasion du Temps des Bourgeois.

Livre anniversaire

A l'issue de la présentation, le comédien et metteur en scène (plus de 100 pièces !) Armand Delcampe, fondateur de l'Atelier Théâtral qu'il a longtemps dirigé, Pôle d'Or de la Ville d'Ottignies-Louvain-la-Neuve en 1999, a dédié son livre anniversaire « Atelier Théâtre Jean Vilar. La passion a 40 ans », tout juste sorti aux éditions Luc Pire.

Héritier d'une tradition léguée par les plus grands hommes de théâtre du XX^e siècle qu'il a côtoyés, Armand Delcampe livre l'histoire de son théâtre de manière très personnelle, donnant un accès direct à son « monde privilégié ». Il rappelle qu'à l'origine de ce magnifique projet de cohésion entre l'atelier de création artistique professionnel, l'école de formation d'acteurs, le centre universitaire d'enseignement et de recherche en arts de la scène et la bibliothèque spécialisée, il y avait un modeste théâtre universitaire qui portait déjà en lui les germes et l'élan international de l'Atelier Théâtre Jean Vilar.

Un beau livre qui se laisse découvrir par touches, comme on feuillette un album de photos souvenirs précieux. Des témoignages multiples et une iconographie riche invitent le lecteur à faire librement son voyage au fil des saisons.

« Atelier Théâtre Jean Vilar. La passion a 40 ans », 40€ (28€ avec un abonnement de 6 spectacles minimum). ■

Renseignements : www.atjv.be ou
0800 25 325 (numéro gratuit)

En voyage avec le Centre culturel

30 spectacles, 44 représentations, 122 comédiens. Le Centre culturel d'Ottignies présentait sa 31^e saison, le 19 mai.

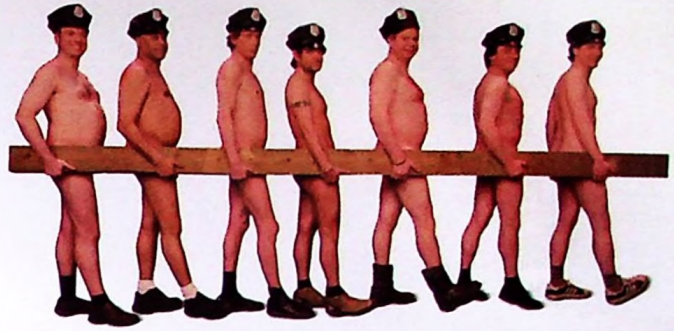
L'avion qui illustre la brochure de présentation de la saison 2009-2010 du Centre culturel d'Ottignies annonce un bien joli voyage. « *Un visuel ludique, frais et jeune, parce que nos trois saisons (spectacles du soir, Rendez-vous temps libre et Juniors) sont ouvertes à tous les publics, à partir de 2 ans et demi* », annonce le directeur du Centre culturel Vincent Geens.

Comme de coutume, le Centre culturel accueillera des spectacles français à succès garanti : Marie Laforêt jouera la Callas dans « Master Class » (nommé aux Molières 2009 pour le meilleur spectacle musical), Mireille Perrier (Evelyne dans « Toto le héros ») proposera un hommage à la journaliste russe assassinée Anna Politkovskaïa (seule représentation en Belgique, dans le cadre du festival « Les Voies de la Liberté »), des comédiens de la Bande à Laurent Ruquier (Valérie Mairesse, Jean Benguigui...) interpréteront le « Chat en Poche » de Feydeau...

Les amateurs de comédies belges seront comblés avec quatre spectacles de la Communauté française : une chaude « Ladies Night » mise en scène par Daniel Hanssens (avec Eric de Staercke, Pierre Pigeolet...), la politesse de façade du « Dieu du carnage » de Yasmina Reza (avec Véronique Biefnot, Damien Gillard, Olivier Massart...), les jeux d'adolescents rebelles « Chatroom » d'Enda Walsh (immense succès au Théâtre de Poche) et l'impertinent Thomas Gunzig en spiderman wallon dans « L'héroïsme au temps de la grippe aviaire ». Le « Sois belge et tais-toi » des père et fils Remy sera à nouveau

Comme ceux épinglés ci-dessus, les spectacles des saisons « Rendez-vous temps libre » de l'après-midi et « Juniors » (accessibles aussi aux adultes, car ils proposent toujours plusieurs lectures) sont décrits sur le site internet www.poleculturel.be. Il est possible de s'abonner (5 spectacles minimum) en ligne, 24h/24 : billetterie@poleculturel.be. Les places séparées seront en vente à partir du 17 août.

Renseignements : 010 / 41 44 35.



présenté en avant-première, pour ceux (ils sont nombreux !) qui ne se lassent pas des imitations de nos représentants politiques.

« Ladies Night », ça promet...

Quatre spectacles seront proposés en collaboration avec l'Atelier Théâtre Jean Vilar (lire page précédente). Le Centre culturel fera aussi la part belle à la musique - en accueillant Saule et Baloji à la Ferme du Biéreau - et à la danse, puisque Matteo Moles y présentera 10 ans de danse contemporaine en Brabant wallon.

Les marionnettes ont la cote ! Celles du « Tête à claques » primé par la presse et le jury du festival de Huy, il y a deux ans, émerveilleront petits et grand, le 27 septembre, à l'occasion de la fête de la Communauté française (spectacle gratuit, mais il faut absolument s'inscrire). Celles de la farce wallo-flamande « Avaar » (d'après l'Avare de Molière) seront à Avignon cet été, avant de faire le bonheur des spectateurs d'Ottignies.

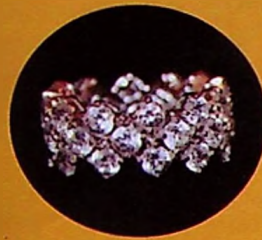
Signalons encore la slip aventure d'Okidok, « à pisser de rire » annonce Vincent Geens, et l'histoire vraie, touchante, drôle et crue d'un petit garçon devenu femme, Vanessa Van Durme (« Regarde maman, je danse »), « qu'on a envie de prendre dans ses bras à l'issue du récit ». ■





Sur présentation
de cette annonce
nous vous offrons **50€*** de plus
pour tout abonnement
acheté de 100€

1/2h de parking offert pendant votre séance




Camille  Lucie
1 = 35€ 2 = 60€



Modelage d'ongles
65€ 55€

Royal Sun

Centre de bronzage
Modelage d'ongles
Centre de bien-être
Bijoux Camille  Lucie

21 Traverse d'Esopé (Galerie St Hubert)
1348 Louvain-la-Neuve
Tél. 010/88.05.45
info@royal-sun.be • www.royal-sun.be
Ouvert 7 jours sur 7

* Offre non cumulable avec d'autres promotions



Be sweety Chocolates, coffee and more

Des cafés 100 % arabica aux arômes subtils et aux saveurs délicates importés directement du Costa Rica, en provenance de plantations qui soutiennent des projets sociaux et éducatifs.

Le chocolat dans tous ses états: « à la cuillère », à déguster selon votre humeur, rehaussé selon votre goût de saveurs. En « pastille » d'origine garantie venant du monde entier.

Pralines de l'Art de Praslin, orangettes, citronnettes, mendiants, florentines,...

Frappés, Yoggys, Granitas, Thés glacés, aux mille saveurs...

... Et tant d'autres douceurs à découvrir...

A déguster sur place ou à emporter

Un « plaisir découverte » vous sera offert sur présentation de cette annonce.

Passage de l'Ergot 38
1348 Louvain-la-Neuve
www.besweety.eu

Des œufs plein les paniers

Succès de foule pour la chasse aux 12.000 œufs organisée par la Ville, le 11 avril autour de la ferme du Douaire.

Des rouges, des bleus, des verts, des jaunes... et autant de saveurs : des fondants, des pralinés, des blancs fourrés... les amateurs de chocolat étaient au rendez-vous, le 11 avril à la ferme du Douaire, pour la chasse aux 12.000 œufs organisée par la Ville. Le soleil était aussi de la partie, pour le plus grand bonheur des échevins des Fêtes et du Commerce... mais ses rayons auront été fatals aux coquilles les plus exposées !

Les enfants se sont élancés dans la prairie sur le coup de 15h, dans une joyeuse bousculade photographiée et filmée par de nombreux parents. Une zone de chasse était réservée aux petits de 3-4 ans, pour multiplier leurs chances de collecte. La recette d'un panier bien rempli ? Un œil de sioux et une main agile : pas facile d'attraper les précieux trophées cachés dans les touffes d'herbe.

Venu avec son copain Charest Salifou, le jeune Néolouvaniste Maël Fiamohe a été parmi les plus gâtés : à l'issue de la course,

son sachet pesait un certain poids ! C'est qu'il s'était déjà entraîné le week-end précédent, à l'occasion du lâcher d'œufs organisé par L'esplanade. Océane Masy, de Cérroux-Mousty, a eu nettement moins de chance : un seul petit jaune au final. « Elle a été impressionnée par les cris des grands », nous confie sa maman. Sintia Moro est venue de Courcelles, invitée par sa mamie qui travaille au Douaire. Françoise Gallez, d'Ottignies, a emmené son filleul. « J'ai lu l'annonce dans le Bulletin communal, j'ai téléphoné pour savoir si les enfants devaient être domiciliés dans la commune pour pouvoir participer... et comme la chasse était ouverte à tous, je suis venue avec Samuel. »

L'échevin des Fêtes est ravi et promet une chasse aux 20.000 œufs l'année prochaine, au même endroit. « Nous programmerons quelques activités dans la cour de la ferme, pour étoffer et dynamiser l'événement », annonce Benoît Jacob. « Nous veillerons également à canaliser encore plus l'accès, afin d'éviter que les parents se joignent aux enfants pour collecter les œufs ». ■





Les habitants réclament la *réouverture* des cinémas

Les étudiants, habitants, clients, voisins et visiteurs de Louvain-la-Neuve demandent la réouverture des cinémas dans les plus brefs délais. Ils sont plus de 16.000 à avoir signé la pétition de l'Association des Habitants.

Le président de l'Association des Habitants (AH) compare la Grand-Place de Louvain-la-Neuve et ses environs proches à la morne plaine de Waterloo. « Depuis que les cinémas ont fermé leurs portes, il y a un an, toute activité a disparu dans ce quartier », regrette Christopher Harvey. « On se fout complètement de la bataille juridique qui oppose les Français UGC et Klépierre, respectivement locataire et propriétaire du bâtiment. On veut un cinéma, et vite ! »

Les mots sont durs mais ils reflètent ce que de nombreux étudiants, habitants, clients, voisins et visiteurs de Louvain-la-Neuve pensent. Ils sont plus de 16.000 (14.600 par écrit, 1600 « en ligne ») à avoir signé la pétition de l'AH pour la réouverture du cinéma de la Grand-Place. La psychologue Agnès Lempereur a analysé les commentaires des uns et des autres. Il en ressort une indignation générale (les locaux existent et la population est prise en otage), le sentiment d'avoir été berné (UGC a d'abord prétendu que les salles avaient été fermées pour des raisons de sécurité, « ce qui est totalement faux », déclare l'échevin des Bâtiments Jacques Benthuy), de la colère (le « ciné-magna » a entraîné la fermeture des petits cinémas de Louvain-la-Neuve et de Wavre, pour quel résultat)... Les signataires critiquent aussi la programmation de l'exploitant, qui n'a jamais tenu compte de la spécificité de la ville universitaire (pas assez de films d'auteurs) et le prix des places, trop élevé.

Les plus virulents vont jusqu'à remettre en cause le statut de Pôle culturel de la ville, ce qui est excessif quand on connaît le contexte de dynamisme exceptionnel qui caractérise Ottignies-Louvain-la-Neuve. Faut-il le rappeler ? Une enquête réalisée récemment par l'ASBL Gestion Centre Ville démontrait que 91% des chalands jugent le niveau général de Louvain-la-Neuve satisfaisant ou très satisfaisant, ce qui est nettement plus que la moyenne des autres villes wallonnes.

Rouvrir les Studios Agora ?

Les autorités communales félicitent l'AH

pour son initiative. « Il faut des électrochocs - comme votre pétition - pour espérer voir se débloquer ce dossier », constate le bourgmestre Jean-Luc Roland. « De notre côté, nous avons essayé de mettre les deux protagonistes autour de la table, sans succès. Ils nous disent chacun leur volonté d'en sortir au plus vite, mais les procédures en justice durent depuis plus d'un an... En attendant, le loyer - entre 100.000 et 120.000€ - tombe tous les mois, ce qui est bien l'objet du contentieux. »

Les échevins David da Câmara Gomes et Cédric du Monceau ont étudié la possibilité de rouvrir un cinéma ailleurs que sur la Grand-Place, dans les anciens Studios Agora par exemple. Plusieurs exploitants ont montré leur intérêt, mais leur accorder le droit d'exploiter et voir le cinéma de la Grand-Place rouvrir quelques semaines plus tard serait catastrophique pour les uns comme pour l'autre. Sans compter le fait que les anciens Studios Agora font office d'auditoires pendant la journée et qu'il faudrait procéder à des réaménagements... que l'UCL, propriétaire des lieux, n'a pas les moyens de prendre en charge.

« L'UGC n'a jamais atteint son objectif de 950.000 spectateurs/an. Les cinémas de la Grand-Place ont attiré quelque 600.000 personnes au cours de la meilleure année, 420.000 personnes les autres années. Dans ces conditions-là, le loyer était impayable », regrette l'échevin du Commerce. « La Ville a fait un geste avant même que les cinémas ne ferment, en réduisant la taxe les concernant ». Et Cédric du Monceau d'annoncer que si les cinémas ont souffert des chantiers en cours dans la ville, l'avenir devrait être plus rose, puisque les lotissements Bruyères 9, 10 et 11 vont attirer de nouveaux habitants, que le Musée Hergé va s'ouvrir et que L'esplanade fonctionne à plein régime aujourd'hui. Toutefois, s'il devait s'avérer que 13 salles ne sont pas viables, la Ville est disposée à examiner une autre utilisation pour quelques-unes d'entre elles.

L'échevin évoque encore la menace ultime d'expropriation pour cause d'utilité publique... mais non seulement la situation est complexe en raison de l'emphytéose, mais il faudrait en avoir les moyens ! ■

La fête au centre d'Ottignies

L'Association des commerçants d'Ottignies, avec le soutien des services des Fêtes, du Commerce et des Travaux de la Ville, organise une journée festive pour célébrer l'inauguration des voiries du centre d'Ottignies, le 27 juin. Au programme:

- à 11h30 : inauguration des voiries
- de 12h30 à 13h30 : Natacha Wuyts Trio (jazz/swing)
- de 14 à 14h45 : Fendearl (groupe rock local)
- de 15 à 16h : Show Case Ok Music (musiciens de l'école Ok Music)

- de 16h30 à 17h30 : Ben (magie)
- de 18 à 19h30 : Qui swing je? (jazz manouche/folk)
- de 20h30 à 23h : Furious4" + guest Wild Widow (rock/covers rock/blues)

Tout au long de la journée : artisans, animation "jembe", parcours d'agilité à vélo, château gonflable, maquillage pour les enfants, artistes de rue...

Bienvenue à tous, c'est gratuit !



Les voiries du centre d'Ottignies viennent d'être réaménagées.

Des vaches à l'unif'

Une foire agricole au cœur de la ville... La Grand-Place de Louvain-la-Neuve accueillait la 15^e Journée du monde rural, le 26 mars.

Le kot-à-projet « Le Semeur » organisait sa traditionnelle Journée du monde rural (déjà la 15^e du nom), le 26 mars sur la Grand-Place de Louvain-la-Neuve. Une façon de faire redécouvrir les charmes de la campagne aux habitants de la ville.

Les visiteurs ont pu observer, caresser même, une dizaine de vaches de différentes races, des chevaux, des ânes, des moutons, des chèvres... Ils ont été impressionnés par la taille des tracteurs, ont dégusté du cochon à la broche et divers produits



du terroir, bu du lait et/ou des bières spéciales, apprécié les démonstrations de débardage et de tronçonnage... Ils se sont intéressés au travail du maréchal-ferrant, de l'apiculteur, du forestier, du tondeur de mouton et du juge bovin... avant d'applaudir les audacieux qui ont participé au concours de lancer de ballot. ■

Concours dans les commerces

La Ville organisait un grand concours dans les commerces, du 4 au 18 avril, à l'initiative de l'échevin du Commerce Cédric du Monceau. Quelque 21.600 billets à gratter ont été distribués aux clients et plus de 250 lots offerts.

Le séjour en Crète offert par Travel'art a été remporté par Christique Docquier, d'Ottignies ; la console Wii, les jeux et les accessoires offerts par les commerçants du Douaire ont été remportés par Emmanuel Jansen, de Louvain-la-Neuve. Le Limelettois Philippe Guisset a reçu une année de fleurs de la part du Lys d'Or et l'Ottintoise Alysson Goorman, un GSM offert par ALLO Telecom.

Félicitations aux participants, merci aux commerçants et aux partenaires.

Nouveau commerce

Un magasin de bijoux de fantaisie et accessoires de mode « Planet Bijoux » a ouvert ses portes le 9 avril, dans la galerie des Halles, à Louvain-la-Neuve. Bienvenue !

Bienvenue *chez nous !*

La pluie n'a pas découragé les découvreurs de lieux et de talents. Ils sont nombreux à s'être rendus chez nos habitants, les 16 et 17 mai, à l'occasion du 2^e «Wallonie week-end bienvenue».

Il est à peine 10h, ce dimanche. Quelques amateurs de beaux tableaux patientent devant l'entrée du Laboratoire d'étude d'œuvres d'art de Louvain-la-Neuve. Celui-ci ouvre ses portes dans le cadre du «Wallonie week-end bienvenue» organisé par le service Tourisme de la Ville, en collaboration avec l'UCL et un comité d'habitants dynamiques, avec le soutien de la Région wallonne.

« *Nous apprenons aux étudiants en histoire de l'art à regarder les œuvres avec l'œil, la loupe, le microscope... mais aussi les rayons ultraviolets, infrarouges et rayons x. Ces techniques permettent de détecter des faux et des restaurations* », introduit le P^r Hélène Verougstraete.



Le laboratoire propose aussi un service d'expertise au public : pour 100€, il est possible d'obtenir un 1^{er} avis sur un tableau de famille qui cache peut-être quelques surprises.

« *On vient de nous demander d'analyser des tableaux qui pendaient dans un petit café où Magritte avait l'habitude de se rendre. Il pourrait s'agir d'œuvres du célèbre peintre...* »

Les visiteurs applaudissent Jacqueline Couvert, qui remplacera bientôt Hélène Verougstraete à la tête du laboratoire. Elle est attendue à Sèvres dans l'après-midi, où elle doit présenter le procédé qu'elle vient de découvrir, qui permettra de dater le décor des céramiques.

Musée Hergé, les préliminaires

A quelques pas de là, un groupe s'est rassemblé dans l'auditorium de l'Office du Tourisme. L'Ottintois Dominique Maricq, archiviste aux Studios Hergé, y présente les longs préliminaires qui ont précédé la construction du Musée Hergé. Il détaille les audaces de



l'architecte Christian de Portzamparc, lequel a imaginé un bâtiment qui tient du miracle, véritable défi technologique et technique (avec ses parties structurelles en oblique et ses rares angles droits), où les visiteurs vivront un rêve éveillé. Il évoque l'attachement d'Hergé au village de Céroux et à sa verte campagne, dont il s'est inspiré pour dessiner les paysages de plusieurs albums. L'exposé est suivi d'une visite à l'extérieur du musée, dont l'ouverture est programmée en juin.

« *Nous avons vu évoluer le chantier tous les jours, en conduisant Alex à ses cours d'italien, au lycée voisin. C'est aussi dans le Parc de la Source que nous avons l'habitude de nous promener. Nous sommes très impatients de découvrir l'intérieur* », commentent les Néolouvanistes Gratiela, Alex et Adrian Boborodea.

Florence, Benjamin et Pascal Lecocq sont venus de Braine-le-Château pour voir le « paquebot » dont tout le monde parle. « *Hergé, c'est du belge ! Il n'y a plus rien de belge en Belgique, tout part à l'étranger. On est ravis que le musée ait été construit chez nous* », déclare Pascal.

De l'autre côté de la ville

Des dizaines de portes étaient aussi ouvertes à Ottignies, Céroux-Mousty et Limelette. Ainsi, les amateurs de fromage ont pu goûter les spécialités « maison » de Myriam Lapaille, avec un verre (ou deux !) de vin de fruits de la



confrérie locale. « *Les gens sont étonnés de retrouver des goûts authentiques. Mes tartines et ma tarte au fromage ont eu énormément de*

succès », se réjouit cette habitante de Mousty, qui présentait ses produits à la Pépinière Le Try.



Nombreuses visites également au Coquelicot bleu et au Manoir de Morimont, qui proposent des chambres d'hôtes, « 2 épis » pour le premier, « 5 étoiles » pour le second. « J'ai débuté en janvier 2008, après avoir réaménagé la chambre de mon fils Yannick, parti étudier à Mons. Cela me permet de rencontrer du monde tout en travaillant à la maison, puisque j'ai deux enfants handicapés dont je m'occupe beaucoup. Au petit-déjeuner, je propose les

confiture de Pinchart et le miel du Ruchaux ! », explique Carine Kervazo-Boon, du Coquelicot. Le Manoir, lui, a ouvert en juillet 2007, après d'importants travaux de rénovation. Gert De Temmerman propose quatre chambres luxueuses aux noms bien de chez nous : la Mousty, la Ry-Angon, la Morimont et la Suite des Rêves, dans laquelle l'actrice Emmanuelle Béart a récemment passé sa nuit de noces ! Marc et Cécile Dresse sont venus s'inspirer du style contemporain pour la maison qu'ils envisagent de rénover, juste plus haut : « On est dans les bois à quelques minutes de Louvain-la-Neuve : quel bonheur de vivre ici ! » ■



Bruyères, Bruyères

Merci à Alexandra Boux-Evrard, qui a participé au concours « Mon petit soldat » paru dans le Bulletin d'avril. Elle nous a fait parvenir un texte décrivant le quartier des Bruyères (Louvain-la-Neuve), où elle réside.

La tête dans les étoiles, avec le clocher de sa chapelle haute, et les pieds au ras du lac, notre quartier n'a des Bruyères que le nom... Mais il en a le charme, et le penchant. On le traverse de bas en haut, au rythme des chevaux, ils emmènent ça et là des enfants au dos tordu et aux sourires d'anges, et crépite la ferme équestre de cris d'enfants dégringolant ses prés... C'est qu'on « l'Escalpade » de temps en temps, les joggeurs et cyclistes n'en démentiront les pentes !

Le soir venant, les éboueuses du ciel nous rappellent que la décharge va fermer, et rentrent les navetteurs harassés... mais contents : les cerisiers parsèment les rues de leurs flocons et il n'y a plus d'Equerre qui tienne, le printemps chamboule le temps de cette nouvelle ville, que se sont partagée il y a peu, Architectes et Poètes.

Il est des rêves de 70 qui n'ont pas fini sous les pavés : notre quartier a vu s'étendre les piquets de ses tentes jusque, bientôt,

aux sphères du Carmel mais fi du silence en ses voiles : ses rues dernières-nées sonnent comme Musiciens, Carillonneurs et Cantilène : à quand la corporation estudiantine reprendra-t-elle ses lettres de noblesse, puisque chez nous, Monsieur, on n'étudie pas : on vit !

Et si l'été qui vient vous invitait à vous aventurer chez nous, n'empruntez pas la Rêverie du Promeneur Solitaire : préférez-lui le charme des Bâisseurs qui ont fait de cette quatrième part du trèfle un petit pan de bonheur : des Vallons-Clairs où j'aime vivre... et vous ? ■

NB : pour les plus joueurs / joggeurs d'entre vous, 9 noms de rues se sont glissés dans cet éloge ! Les parcourant, vous aurez tout compris !

Solution : rue des Bruyères, de l'Equerre, des Poètes, des Musiciens, des Carillonneurs, des Bâisseurs, drève des Architectes, place de la Cantilène et bien sûr, la Rêverie du Promeneur solitaire. On pourrait y ajouter l'Escalpade, la Ferme Equestre, les Clairs-Vallons, la Chapelle des Bruyères et le Carmel de Profondsart. Ah qu'il est doux de vivre en ces hauts-lieux !

Un salon des vins bios

Des Limelettois passionnés de (bon) vin organisent le 1^{er} salon des vins bios.

Le 1^{er} salon des vins issus de l'agriculture biologique, biodynamique et des vins naturels « Biovitis » aura lieu le dimanche 14 juin, de 11 à 19h, à la ferme du Douaire (2, av. des Combattants, à Ottignies).

Ce projet a été entièrement conçu et réalisé par un groupe de Limelettois, passionnés de (bon) vin.

« Nous avons suivi les cours d'œnologie

que le vin est un produit tout à fait naturel, or c'est loin d'être le cas. Les fabricants ajoutent des levures aromatisantes, de l'acide... sans parler des pesticides, souvent utilisés. »

Une vingtaine de vigneronnes de toutes les grandes régions viticoles de France (Alsace, Bourgogne, Rhône, Languedoc, Bordeaux...) et un importateur représentant de grands domaines présenteront leurs produits et expliqueront leur démarche. Les passionnés et amateurs pourront déguster, rencontrer, échanger leurs coups de cœur (ou coups de griffe). Pour les non-initiés, il s'agit d'une occasion unique (et bon marché) de se faire expliquer en détails comment est produit un vin de qualité respectueux de l'environnement et d'acheter en toute confiance un produit garanti bon pour la santé. ■

Prix d'entrée : 7€ (verre et carnet de dégustation compris).

Renseignements :

www.biovitis.be ou 0470 / 06 98 75 ou contact@biovitis.be

Une autre foire aux vins et produits du terroir aura lieu les 10 et 11 novembre prochains, à la ferme du Douaire également. Organisée par la Ville et l'ASBL Dionysos, qui comprend notamment le caviste Jean-Albert Pilloy du magasin « De vin en vin » d'Ottignies et les membres de l'Oenokot de Louvain-la-Neuve, il devrait rassembler une cinquantaine d'exposants, dont quelques stands tenus par des commerçants d'Ottignies-Louvain-la-Neuve.

Renseignements :

www.bacchanales.be ou 010 / 40 02 55.



Yves Callens, Sandra Graceffa, Pierre Richard, Thierry Titeux, Jean-Louis Nicaise et Patrick Baudelot.

de l'Institut d'enseignement de promotion sociale de la communauté française, à Rixensart, de 2003 à 2005 », se souvient Pierre Richard. « Depuis, nous retrouvons toutes les six semaines environ, chez l'un ou chez l'autre, pour des soirées à thème au cours desquelles nous dégustons à l'aveugle et nous entraînons à retrouver les arômes. »

Ils ont souhaité mettre à l'honneur les viticulteurs qui travaillent de manière naturelle et respectueuse du terroir.

« Le bio est à la mode. Les gens pensent

Bal aux lampions

Le traditionnel bal aux lampions organisé par le comité BAPO (Bon-Air Association Philanthropique Ottintoise) et le comité des fêtes de Cérroux aura lieu le 20 juillet, dès 20h30, sur la place communale de Cérroux. Il sera animé par la formation « Les 4 Dry Phonic ». A minuit : grand feu d'artifice musical. Invitation à tous.

Renseignements : 010/ 61 17 57 ou 0478/ 65 04 18 (Gérard Vanderbist).

L'Espagne à l'honneur

Le centre espagnol de Wavre fête ses 40 ans au Centre culturel d'Ottignies (41, av. des Combattants), le 20 juin, à 20h. Au programme : « Coro Rociero » - groupe de professionnels et de grands amateurs de flamenco, arts et traditions populaires d'Andalousie, réunis autour de la vénération à la vierge du Rocio et de la même passion de la musique, du chant et de la danse de l'Espagne du sud - et le groupe de flamenco « Raices flamencas » du centre espagnol de Wavre.

PAF : 5€. Renseignements : 0477/ 28 95 30 (José Martinez).

Deux festivals

Ne manquez pas «Ebullition», le 27 juin, et «Louvain-la-plage», du 20 juillet au 9 août.

La Gestion Centre Ville d'Ottignies-Louvain-la-Neuve organise la 6^e édition du festival des jeux en bois « Ebullition », le samedi 27 juin, de 11 à 20h, sur les places de Louvain-la-Neuve (place de l'Université, place des Wallons et Grand-Place).

Les visiteurs découvriront 240 jeux en bois dans plusieurs zones à thèmes: jeux de réflexion, jeux d'adresse, jeux du monde, jeux anciens, jeux d'équilibre... Des espaces seront réservés aux tout-petits : zone psychomotricité et mobilité, zone chantier (quelques dizaines de m³ de sable, des brouettes, pelles, barrières, cônes de signalisation, grues, camions, pelles mécaniques, tas de briques en plastique...). Les jeux seront encadrés par des animateurs professionnels. L'accès est gratuit.

Louvain-la-Plage

Forte du succès de la 1^{ère} édition en 2008, la Gestion Centre Ville a décidé de réorganiser « Louvain-la-Plage », du 20 juillet au 9 août, sur la Grand-Place de Louvain-la-Neuve. Le public retrouvera la plage et son sable fin, ses parasols, ses palmiers, ses transats... tous les jours, de 10 à 20h, gratuitement.

Du 20 au 22 juillet, la plage se transformera en terrain de sport, avec notamment un concours de beach rugby, le 21 juillet. Dès le 24 juillet, les transats, jeux de plage et autres seront installés, en suffisance. Le confort, l'animation et la sécurité seront assurés par des plagistes, au service

Des jeux « inter-quartiers » seront organisés sur la plage, le 26 juillet, à l'initiative de l'échevin des Fêtes Benoît Jacob.

Quatre équipes - représentant Ottignies, Céroux-Mousty, Limelette et Louvain-la-Neuve - s'affronteront au travers de d'épreuves sportives et intellectuelles destinées aux plus et aux moins jeunes.

Vous avez envie de défendre votre entité ? Contactez votre futur chef d'équipe :

Pour Ottignies :

André Briet : 010 / 41 59 08

Pour Céroux-Mousty :

Gérard Vanderbist : 010 / 61 17 57

Pour Limelette :

Philippe Pirotte : 010 / 41 42 73

Pour Louvain-la-Neuve :

Daniel Gaye : 0487 / 54 77 77

José Pomes : 0475 / 39 58 47

Les supporters aussi sont les bienvenus !

des visiteurs. De nombreuses animations seront proposées : cinéma en plein air, concours de pétanque, château gonflable, jeux d'eau, barbecues... Nouveautés cette année : un trampoline géant, un circuit à vélo, un concours de châteaux de sable, des tournois de beach volley... Pour satisfaire leurs papilles, les visiteurs profiteront d'un large choix de petites restaurations aux saveurs estivales, tout autour de la plage.

Renseignements : 010/81 21 04 ou 0479/46 32 23.



Un salon pour séduire les jeunes

Nouvelle formule, nouveau lieu ! La Ville a regroupé ses salons de l'Accueil extrascolaire, du Sport et de la Jeunesse, pour n'en faire plus qu'un seul. Il avait lieu le 25 avril, au centre commercial du Douaire.

« C'est la 3^e fois que le Musée participe à ce Salon et c'est beaucoup mieux qu'à la grange du Douaire ! », s'exclame Sylvie De Dryver, responsable du service éducatif du Musée de Louvain-la-Neuve, qui organise des ateliers créatifs pour les enfants de 7 à 12 ans. « Il y a beaucoup plus de passage : des gens qui viennent pour le salon, mais d'autres aussi, qui découvrent nos stands par hasard, à l'heure des courses. Ce sont des parents avec leurs enfants ou des grands-parents qui feront suivre la documentation qu'ils ont collectée. »

La Ville a offert le petit-déjeuner aux 26 exposants. Parmi ceux-ci, la Maison de l'Enfance, de la Famille et de la Santé, l'académie intercommunale de musique, danse et arts de la parole, les organisateurs de plaines de vacances, l'Adeps, les clubs de basket, ju-jitsu, rugby, tennis de table, volley... Le Centre de Loisirs Actifs (CLA) animait un atelier de grimage et son Centre d'Expression et de Créativité (CEC) exposait des œuvres réalisées dans le cadre de ses cours.



Sylvie De Dryver a renseigné les visiteurs sur les activités que le Musée de Louvain-la-Neuve organise à destination des enfants.



Stages à la *Maison de l'Enfance*

La Maison de l'Enfance, de la Famille et de la Santé (la Mefs, 10, rue de la Sapinière, à Blocry) programme plusieurs stages:



- Du 6 au 9 juillet : psychomotricité relationnelle et massage, pour les enfants de 3 à 6 ans. De 9 à 10h30 : psychomotricité relationnelle ; à 10h30 : accueil des parents ; de 11 à 12h : massage parent-enfant ou ateliers créatifs. PAF : 28 €. Inscriptions : 0476 / 21 31 76 ou 0473 / 41 21 93.
- Du 27 au 31 juillet, de 9h30 à 12h : psychomotricité et créativité, pour les enfants de 3 à 5 ans non accompagnés. PAF : 35€. Inscriptions : 0474 / 20 63 02.

- Du 3 au 7 août : jeux pour se relaxer, pour les enfants de 3 à 5 ans non accompagnés. PAF: 35€. Inscriptions : 0474 / 20 63 02.
- Du 17 au 19 juillet, de 9h30 à 11h : massage bébé, pour les bébés à partir de 3 semaines, accompagnés d'un parent. PAF : 15 €. Inscriptions : 0476 / 21 31 76.

Renseignements « Mefs »: 0473 / 64 08 23 ou maisondelenfance@olln.be

Stages avec «Le Cla»

Le Centre d'Expression et de Créativité (CEC) « Le Cla » organise plusieurs stages:

- « De la matière à l'objet ». Une aventure créatrice en 3 dimensions pour s'essayer au modelage de la terre, à la création d'un moulage en plâtre, la juxtaposition et l'assemblage métallique, la taille de savon et/ou de pierre tendre. A Louvain-la-Neuve, 120€. Du 6 au 10 juillet, de 9 à 16h, pour les 6 -12 ans ; du 13 au 17 juillet, de 9 à 16h, pour les 12-16 ans.
- « Couleurs et saveurs ». Une approche ludique de la cuisine, où tous les sens sont mis en éveil par le toucher, le sentir pour permettre la découverte de nouvelles saveurs... Goûter, toucher, s'amuser, créer, de la cuisine à la peinture, de la peinture à la cuisine... A la Maison de la Laïcité « Hypathia » d'Ottignies, du 13 au 17 juillet et du 22 au 24 juillet, de 9 à 16h, pour les 6 à 10 ans. 150€/5 jours et 90€/3 jours.
- « Vent qui tourne ». Une observation du vent pour construire des girouettes, moulin à vents et pour réaliser un livre géant dont chaque page met en images et en scène les découvertes des participants. Le vent, invisible, ne se manifeste que par ce qu'il fait danser, ce qu'il met en mouvement, et nous donne le prétexte au travail du mouvement dans la peinture. Stage en collaboration avec l'ASBL « Escalpade » pour enfants valides et non valides. A Louvain-la-Neuve (école Escalpade), 120€. Du 6 au 10 juillet et du 17 au 21 Août, de 9 à 16h. Pour les 8 -14 ans.

Renseignements et inscriptions : 0478/78 24 59 ou ceclecla@gmail.com

Tour de Wallonie

L'étape du Tour de Wallonie (cyclisme) du mercredi 29 juillet partira de la place communale de Céroux (départ à 12h), en direction de Tournai (arrivée vers 16h), via Lasne, Braine l'Alleud... Au programme : caravane publicitaire, podium animation pour la présentation individuelle des coureurs... Le public sera invité à stationner sur le parking voisin de la Tour de Moriensart.

Renseignements : 010 / 43 78 17 ou 010 / 42 08 91

Nuit africaine

Pour son édition 2009, la « Nuit de la musique africaine » devient la « Nuit africaine ». Elle aura lieu le 26 juin, au domaine provincial du Bois des Rêves. Au programme : sept heures de musique et un village associatif élargi, sur le thème du travail décent.

Programme complet au 010 / 41 37 26 ou www.poleculturel.be

Tous à la plaine cet été

Les vacances d'été arrivent à grands pas. Deux mois durant, les enfants pourront se remettre des efforts de l'année écoulée. Ils partiront peut-être en famille ou avec des amis, mais probablement pas pendant toute cette période.

Le CLA peut les accueillir. Des plus petits de 3 ans aux plus grands de 16 ans, tous peuvent se faire une place à la plaine, y trouver loisir à leur gré, de quoi s'épanouir avec d'autres jeunes de leur âge... encadrés par une équipe d'animateurs motivés et qualifiés.

Où ?

A Blocry (école communale) et Ottignies (Athénée Paul Delvaux - Villas).

Quand ?

Du lundi 6 juillet au mercredi 26 août inclus, de 8h30 à 16h30, excepté les week-ends et jours fériés.

Comment s'inscrire ?

En ligne, directement via le site de la Ville (www.olln.be) ou auprès de l'administration communale (demander les formulaires au comptoir d'accueil).

Frais de participation

De 2,5 à 6,5 € par jour et par enfant selon que l'on habite ou non l'entité et que l'on soit famille nombreuse ou pas.

Renseignements: 010/43 78 29.



Des *clowns* sur la Grand-Place

Le Circokot organisait, le 22 avril, la 6^e édition du festival d'arts de rue « Midis-Minuits », sur la Grand-Place de Louvain-la-Neuve. Avec le soutien de la Ville.

Les spectacles de jonglerie, acrobatie, musique... se sont succédé, de midi à minuit. De nombreuses familles sont venues applaudir Monsieur Bleublanc, Jon le magicien, les Motasses, les clowns sans nez...

Pour cette 6^e édition, le Circokot s'est joint à Louvain Coopération au Développement pour attirer l'attention des participants sur la problématique de la faim dans les pays du Sud. ■



Les cycles du terroir

La Maison des Cyclistes du Brabant wallon, en collaboration avec le Gracq et la Province, vous propose une balade familiale de 25 kilomètres à vélo, le 14 juin, à la découverte des produits du terroir d'Ottignies-Louvain-la-Neuve. La balade sera ponctuée de trois arrêts dégustations : aux Délices de Pinchart, chez le glacier Carette et au Brasse-Temps.

La balade est gratuite et une dégustation sera offerte à chaque participant.

Inscriptions : 010 / 40 15 13



Majorité

L'électricité, que paye-t-on ?

Entre la centrale électrique et le compteur électrique de nos habitations, il y a beaucoup de fils électriques. Ils doivent être achetés, placés, puis entretenus, voire remplacés. L'ensemble des fils électriques qui alimentent les maisons et petites entreprises s'appelle le réseau de distribution.

Pour notre commune, le réseau de distribution SEDILEC appartient pour moitié à Electrabel (GDF-Suez) et pour moitié à la commune. L'Europe trouve anormal qu'une entreprise de production d'électricité ait un monopole sur la distribution. Aussi, la Région wallonne a dû modifier cet état et a obligé les pouvoirs publics à être propriétaire d'au moins 75% du réseau pour 2014. Conséquence : les communes doivent racheter à Electrabel 25% des actions.

Par temps de crise, l'argent nécessaire à racheter des parts ne servira pas à autre chose.

Evidemment, vous payez le réseau lorsque vous consommez de l'électricité : 7,59 centimes par kWh hors TVA pour SEDILEC. Qui a fixé ce tarif ? Comme il s'agit d'un monopole, ce n'est pas SEDILEC qui peut fixer le tarif seule. La CREG (le régulateur, constitué de personnes indépendantes) peut accepter ou réduire le tarif proposé par SEDILEC. En effet, la CREG vérifie que SEDILEC achète, place et entretient le réseau au meilleur prix.

Dans les frais acceptés, il y a la rétribution du capital. En clair, la commune a mis de l'argent (votre argent) pour acheter le réseau, elle souhaite avoir une rétribution, appelée dividende. La CREG accepte un dividende de 6%. C'est beaucoup ! Comme c'est très rentable, les communes ont placé beaucoup d'argent dans le capital de SEDILEC ! La CREG ne l'accepte pas, et demande à SEDILEC de réduire son capital de moitié (pour commencer).

Les communes doivent donc, dans les années qui viennent, acheter du capital à ELECTRABEL et en même temps la commune va recevoir de l'argent car le capital est réduit.

Mais les communes sont aussi propriétaire de SEDIFIN, une intercommunale de financement. C'est SEDIFIN qui va acheter les parts de capital, comme cela les communes ne devront pas déboursier d'argent.

Qu'est-ce que tout ceci changera pour l'habitant d'Ottignies-LLN ? Si tout fonctionne bien : pas grand-chose.

Et pourtant, j'en tire quelques leçons politiques :

- a) à force de multiplier des sources de financement communal autre que l'impôt, le Conseiller communal s'il n'y prend garde, réfléchit parfois autrement que dans l'intérêt des citoyens. Dans l'exemple ci-dessous, le Conseiller communal maximiserait les dividendes, pour avoir plus d'argent pour mener ses politiques favorables aux citoyens ... mais les dividendes sont payés par les citoyens !
- b) le Conseiller communal élu représente l'intérêt général. Il est contrôlé par ses électeurs, pourquoi doit-il l'être en plus par des personnes indépendantes (CREG) ? Celles-ci ne sont pas élues et ne doivent rendre des comptes à personne ! La démocratie devient moins compréhensible.

Idéalement, on pourrait imaginer que les communes soient propriétaires des réseaux électriques comme elles le sont des routes. Ce sont des patrimoines communs qui devraient être accessibles à tous. Par contre les communes ne devraient ni gagner ni perdre d'argent sur les réseaux. De cette façon il n'y aurait pas de conflits d'intérêt entre l'argent de la commune et celui du citoyen. ■

Hadelin de Beer
Conseiller communal ECOLO, membre de
la majorité ECOLO, CdH, PS
Vice-président de SEDIFIN
www.hadelindebeer.be

Minorité

L'art de tourner en rond

Ceci est une fiction : « *Le Conseil communal de ce 28 avril 2009 a voté en urgence et à l'unanimité une modification majeure du jeu de Monopoly concernant notre commune pour y rajouter une case de pénalité de longue durée « passez 5 fois votre tour » : la case travaux et détournements* ». Fin de la fiction.

La réalité n'est pas une fiction : nous tournons sans cesse en rond dans notre commune, suite aux innombrables et longs travaux qui s'y déroulent.

Loin de moi de contester l'utilité de ces travaux qui sont sensés améliorer la fluidité du trafic dans le centre d'Ottignies et favoriser les transports en communs comme le RER. Mais le résultat de certains me laisse dubitatif sur leur efficacité. Je pense particulièrement à la longue modification (toujours en cours hélas) de la piste cyclable et piétonne boulevard de Lauzelle, pont du Pape vers le quartier du Bauloy.

Sur notre commune il y a principalement deux grands acteurs comme maître d'ouvrage :

- 1) INFRABEL (SNCB) pour la mise à 4 voies pour le RER dont la planification est connue et annoncée systématiquement dans la presse, avec une signalisation sur le terrain existante ;
- 2) L'autre acteur important est la commune elle-même, qui multiplie et éparpille les travaux d'infrastructure, malheureusement sans une signalisation adaptée et clairement visible, avec comme conséquence un blocage partiel de nos voiries.

Ce qui est incompréhensible, c'est le manque de coordination et surtout de signalisation de ces travaux et des déviations possibles. Un exemple flagrant a été la sortie de la RN 238 vers l'avenue de Lauzelle en venant de Mont-St-Guibert qui n'était pas signalée à l'avance. Les usagers se retrouvaient

donc devant une barrière interdisant la sortie vers Hocaille et étaient obligés de descendre la voie rapide jusqu'à Ottignies (quand ils connaissaient) pour revenir dans l'autre sens et à certain moment trouver l'autre sortie vers Hocaille aussi bloquée. Bref, à en manger son volant, surtout quand il fait nuit et qu'on n'est pas familier des lieux.

La commune était à un moment donné devenue un tel labyrinthe pour une personne de l'extérieur que certains patients ont manqué leur rendez-vous à la clinique d'Ottignies : une heure de retard était souvent la donne.

Que dire aussi des commerçants du Douaire, dont la clientèle a été échaudée sérieusement avec les fermetures simultanées de la rue du Monument et du boulevard Martin. Et dans peu de temps, ce sera rebelote avec la fermeture de l'accès Douaire, avenue des Combattants.

Etant intervenu au Conseil communal du 24 mars 2009 pour déjà déplorer le manque de signalisation pour les piétons cette fois-ci qui voulaient s'engager sur le chemin de la Bardane à Louvain-la-Neuve (actuellement fermée suite aux travaux d'aménagement du parc du Musée Hergé), il me fut répondu par le bourgmestre (qui est également échevin des Travaux) qu'il n'y avait eu qu'une seule plainte et que donc, il n'y avait pas de problème de signalisation.

Pour avoir une signalisation efficace et claire, j'ai donc compris qu'il fallait de nombreuses plaintes des usagers. Curieux concept de la gestion de l'information des citoyens ! ■

Jacky Reginster,
conseiller communal liste LLN

La part du feu

Accidental ou criminel, l'incendie qui a ravagé le bâtiment préfabriqué de l'Athénée Paul Delvaux, la nuit du 27 avril, à Lauzelle ? L'enquête le dira, mais au-delà de la probabilité d'un acte délibéré, ce sinistre appelle à la réflexion.

Les vitres de l'Athénée sont régulièrement soumises à des jets de pierre, mais là ça dépasse l'entendement. Il ne s'agit pas d'une école à problèmes ou avec une population en difficulté. Quelle violence, quelle inconscience ! Que les faits se soient passés en pleine nuit permet d'éviter d'imaginer le pire. Mais est-ce pour autant plus rassurant ?

Une patrouille de police, qui passait par là, a découvert le foyer. Voisins en première ligne, les policiers nous ont réveillés à deux heures du matin. Heureusement, car je me demande toujours à quel moment j'aurais réalisé ... Au bruit, à l'odeur, à la chaleur ? Le reste de la rue ne s'est pas réveillé en tout cas, même quand les auto-pompes ont débarqué en force.

Evacués en pleine nuit, nous devons partir très vite. Sans rien. Le chat s'échappe. Nous restons sous la pluie à regarder les flammes. Vont-elles épargner le bardage du pignon de la maison ? Les pompiers vont l'arroser longuement pour le protéger. La violence du feu est soudaine, malgré la présence des pompiers. Tout va très vite. La classe de ma fille a rapidement été réduite en cendres. Les flammes tentent de se propager vers le laboratoire de chimie. Le feu court sous la double toiture où il couve longtemps. Rebelle aux efforts des pompiers armés de patience, de science et de scies pour déchirer les tôles. Il leur faudra cinq heures pour venir à bout du sinistre.

C'est quand on a besoin d'eux qu'on mesure l'importance et le rôle des pompiers. Autant d'énergie et d'acharnement en pleine nuit. Le commandant n'était pas optimiste mais ses hommes ont bataillé sans relâche. La volonté a triomphé du feu qui ne pardonne pas. Comment les remercier ? Souligner aussi l'efficacité des policiers, présents, calmes, rassurants. Il y avait quand même trois familles au bord du trottoir, dont un bébé de 18 mois. Des services de sécurité qui portent bien leur nom. Certains ont veillé jusqu'au matin en attendant la relève.

Et l'arrivée des premiers élèves. La plupart étaient profondément choqués de voir leur environnement familial et tous leurs cours partis en fumée. Dix ans qu'on attend que la Communauté française construise des bâtiments en dur et durables... Les plans existent, le permis a été accordé, les fonds viennent à manquer. La volonté aussi, sans doute ! Quant à nous, après une nuit passée à trembler, hébergés dans le salon d'une voisine réveillée à la hâte, nous pensons à tous réfugiés qu'ils soient kosovars ou maliens. Il nous faut tirer les leçons. Réaliser qu'on peut tout perdre en quelques instants. Décider de faire le tri, nous débarrasser du superflu qui rend nos vies superficielles. Garder l'essentiel, la solidarité !

Mireille ANDRIES

Rue de Clairvaux, 16 - 1348 Louvain-la-Neuve

Entre deux mondes

Qui a déjà entendu parler des sourds et malentendants ? Qui imagine ce que c'est que d'être apparemment physiquement normal et être fréquemment perdu en société, car coupé de communication, partiellement ou presque totalement ?

Les sourds et malentendants sont ce que l'on pourrait appeler « les inconnus dans la maison ». Les sourds sont davantage une minorité culturelle qui a sa propre langue que des handicapés. C'est pour mieux faire connaître leur monde que l'Association Socio-Culturelle des Sourds et Malentendants du Brabant Wallon (ASCSMBW) a été fondée, en 2006, par Philippe Marsus et moi-même (...).

Depuis trois ans, nous avons organisé plusieurs manifestations, notamment quatre « Chuut Party » à Louvain-la-Neuve. Ce sont des soirées remplies d'animations dans lesquelles il est interdit de parler pendant deux heures (seuls les écrits, mimes et langue des signes sont autorisés). Nous avons chaque fois pu compter sur la présence de plus de cent personnes. Nous avons aussi organisé un week-end sur la surdité, en mai 2008, diverses conférences et une pièce de théâtre au Centre culturel d'Ottignies, une soirée irlandaise à Hamme-Mille... En dehors de ces événements, nous nous réunissons tous les mois, sauf en juillet et août. Les informations sont reprises sur le télétexte de la RTBF, page 751.

Nos projets futurs ? Organiser des cours de langue des signes dans la Province (nous espérons pouvoir les commencer en septembre). Il faut aussi informer et sensibiliser le monde politique et le grand public, qui ignorent tout de la réalité de notre monde. L'apparente apathie est trompeuse car il y a de grands manques : les sous-titrages et les interprètes en langue des signes, par exemple. Cette apathie est due au fait que 80% des sourds de naissance ou devenus sourds en bas âge ne peuvent ou ont peine à écrire un texte ou même le lire. Ils sont victimes d'une analphabétisation fonctionnelle due au fait que l'enseignement n'était pas adapté aux sourds.

Dans un avenir plus lointain, nous désirons avoir une « maison des sourds » et, afin de pouvoir mieux défendre notre cause, encourager les sourds à se lancer en politique. Contrairement aux immigrés de seconde génération et suivantes, c'est impossible pour les sourds sans une aide à la communication de confiance à leurs côtés. J'en ai fait l'expérience, qui s'est révélée totalement négative. Les propos très à la mode « égalité des chances, lutte contre la discrimination et l'exclusion » n'ont aucune signification pour les sourds. C'est un travail à très long terme qui réussira si la condition ci-dessus est satisfaite, car c'est à nous qu'il revient de défendre notre cause, ceci sans exclure certaines aides et collaborations(...).

Roland Govaert, secrétaire de l'ASCSMBW
Fond de Bondry 77 - 1342 Limelette
roland.govaert@infonie.be

Néo-sève



Alimentation naturelle et diététique

Compléments alimentaires
Cosmétique
Produits d'entretien
Articles cadeaux

21, rue Émile Henriot
1490 Court-Saint-Étienne
Tél.: 010 61 50 66
Fax: 010 61 54 98

Du mardi au samedi, de 9 à 12h30 et de 14 à 18h,
sauf samedi après-midi



D'UN MUR A L'AUTRE

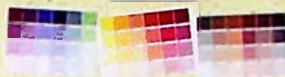


Peintures naturelles:
vente-conseil



Déco saine et protection durable sur vos murs et plafonds, menuiseries intérieures et extérieures, sols, meubles, ...

AGLAI PEINTURES NATURELLES



Liège de sol, parquets, planchers



BEECK PEINTURES MINÉRALES

Peinture de façades: point-conseil des peintures minérales BEECK

Rue Ernest Berthet, 49 1341 Ottignies (Mousty)
Tél.: 010 62 01 64

Lun-ven: 9h.30-12h.30 et 14h.-18h. Sam: 9h.30-13h.

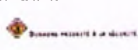
CEUX QUI SE SOUCIENT DE L'ENVIRONNEMENT MÉRITENT UNE RÉCOMPENSE.



15% D'ÉCO-RÉDUCTION SUR LES MODÈLES ÉCO.*
LA GAMME FIAT, L'ÉMISSION DE CO₂ LA PLUS BASSE D'EUROPE.** PROLONGATION DES FIAT DAYS JUSQUE FIN JUIN.

ÉMISSIONS DE CO₂ (g/km) - 3% ÉMISSIONS RÉDUITES - ÉMISSIONS DE CO₂ (g/km)

VEICULES GARANTIS PÉRIODE D'ÉMISSIONS DE CO₂ ET DE CO₂ (g/km) - PÉRIODE D'ÉMISSIONS DE CO₂ ET DE CO₂ (g/km) - PÉRIODE D'ÉMISSIONS DE CO₂ ET DE CO₂ (g/km)



www.fiat.be



* Modèles concernés: Fiat Panda, Fiat Grande Punto, Fiat Bravo et Fiat Cervo. Offre uniquement valable dans le réseau participant et pour les particuliers, jusqu'au 30/06/09 avec immatriculation avant le 31/07/09. 15% de remise sur le prix catalogue TVA comprise sur les 4 modèles concernés. Exemple: Fiat Panda 1.1 65 € 9.079 (prix catalogue TVA) € 1.262 (remise) = € 7.717 (prix net TVA). Conditions offre Région Wallonne voir site <http://localite.wallonie.be/>. Photo non contractuelle. Information environnementale A.R. du 19/03/04 - www.fiat.be

** Source: JATO Dynamics. Moyenne pondérée du volume d'émission de CO₂ (g/km) parmi le top 10 européen des meilleures ventes des marques en 2008, selon les derniers chiffres officiels de février 2009. Consommation mixte: 4,3 - 7,1 l/100 km, émission CO₂: 114 - 167 g/km.

Hacherelle S.A.



Avenue des Combattants 140
1490 Court-Saint-Étienne
Tél. 010/62.19.15 - 010/62.19.16



RENFORCE SA PRÉSENCE DANS LE BRABANT WALLON

PROFITEZ DE NOS CONDITIONS 50^e ANNIVERSAIRE



Chaussée de Namur 91
1400 Nivelles
Tél. 067/21.27.78



VITRERIE

Glaverbel – St Roch – St Gobain
Réparations – Remplacements

- Verres clairs et imprimés
- Vitrages isolants, thermiques et acoustiques – miroirs
- Vitrage anti-effractions
- Adaptation de doubles vitrages dans châssis existants

Rue de Méridaux 1a – 1490 Court-St-Etienne
Tél. 010 61 58 57 - Fax 010 61 24 97



Vacances sportives



Pâques-Juillet-Août

Des stages pour la tête
et les jambes

Unique en Brabant Wallon



010 400 501

www.sport-culture.be



La nouvelle Golf BlueMotion. Plus de 1.370 km avec un plein.

La nouvelle Golf BlueMotion 1.6 L TDI 105 CV est une véritable invitation au voyage. Un intérieur confortable et spacieux, un comportement dynamique et sécurisant... Et surtout, une consommation moyenne de 4,0 L/100 km et des émissions de CO₂ de seulement 104 g. A bord, vous n'aurez qu'une seule envie : partir à la découverte du monde. Soyez les premiers à la commander durant les (INSTANTS) BlueMotion Technologies jusqu'au 15 juin chez Volkswagen.



-15%
de prime fiscale



4,0 L/100 km • 104 g CO₂/km. ◆ Données basées sur le cycle de conduite.

1) Prix calculé via une recherche d'optimisation en ligne, sur base de la distance la plus courte au départ de l'aéroport de Bruxelles. Prix valable pour 5 personnes, en aller simple. Uniquement inclus : coût du carburant consommé. Prix calculé sur base des prix du diesel au 27/04/09 via <http://economie.fgov.be> (2) Prime de 15% pour achat par un particulier d'un véhicule respectueux de l'environnement. Golf BlueMotion 104 g CO₂/km. Prime valable au 15/06/09. Informations en www.volkswagen.be ou au 02 280 2800.

Consultez votre distributeur Volkswagen.

Ets **Hermand** sprl

Avenue des Combattants, 117 – 1340 Ottignies - Tél. : 010 41 34 32 – info@hermand.vw.be